

# 2007

## ÅRSREDOVISNING



# Kriminalvårdens årsredovisning 2007

**Omslag:** Anfang Reklambyrå AB  
**Layout och original:** Anfang Reklambyrå AB  
**Tryckning inlaga:** Kriminalvårdens reprocentral, 2008

**Ytterligare exemplar beställs från:**  
Kriminalvården, Förlaget, 601 80 Norrköping  
Fax nr: 011-496 35 17  
Hemsida: [www.kriminalvarden.se](http://www.kriminalvarden.se)

**Beställningsnr:** 4489

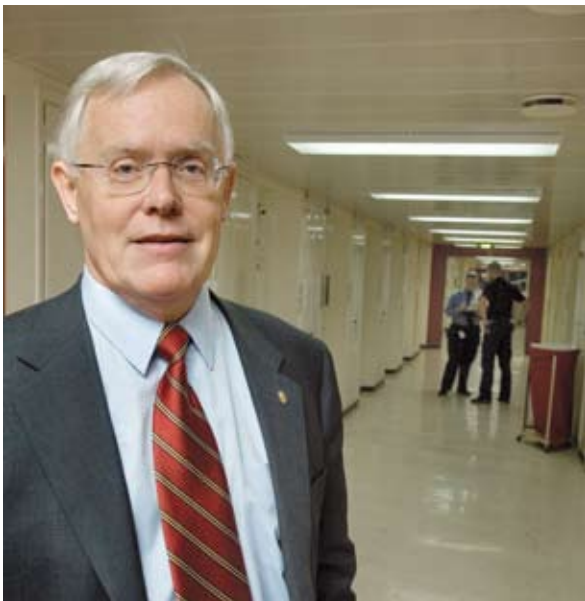
# Innehåll

---

Generaldirektören har ordet .....	4
Detta är Kriminalvården.....	5
Rättsväsendet.....	6
<b>Utredning och lagföring.....</b>	<b>7</b>
Utredning och lagföring .....	7
Häkte .....	8
<b>Verkställighet av påföljd .....</b>	<b>12</b>
Anstalt.....	14
Frivård .....	21
Transporttjänst.....	25
Övriga mål och återrapportering .....	27
Organisationsstyrning.....	39
<b>Finansiell redovisning .....</b>	<b>44</b>
Finansiell redovisning .....	44
Resultaträkning.....	46
Balansräkning.....	47
Anslagsredovisning .....	49
Finansieringsanalys.....	50
Sammanställning av väsentliga uppgifter.....	51
Noter.....	52
Tilläggsupplysningar .....	60
Ersättningar och andra förmåner .....	61
Underskrift av generaldirektören .....	62
Tabellbilaga.....	63
Förkortningar .....	72

## Generaldirektören har ordet

---



Det är många som har åsikter om kriminalvården. En åsikt som jag ofta stöter på är att kriminalvården mest handlar om förvaring, att satsningarna på säkerhet på något sätt urholkar innehållet i vården. Man menar att det ena prioriteras på bekostnad av det andra. En variant på samma tema är när förment "hårdare tag" ställs mot humaniteten i kriminalvården.

Förutom att de här resonemangen många gånger bygger på okunskap – många har åsikter om kriminalvård, men få vet vad verkställighetsplanering, allmänstrukturerade intervjuer, IDAP, ROS och halvvägshus är för något – så bygger det på en felsyn, nämligen att det är antingen eller som gäller. Det är antingen säkerhet eller vård. Det är antingen "hårdare tag" eller humanitet. "Både och" finns inte i sinnevärlden.

När jag nu sammanfattar verksamhetsåret 2007 gläder det mig särskilt att kunna visa att både och är möjligt. Samtidigt som vi än en gång halverar antalet rymningar från anstalter och på det sättet ökar svenska folkets trygghet, ökar och förbättrar vi innehållet i vården för klienterna. Aldrig tidigare har Kriminalvården behandlat så många dömda med så kvalificerade metoder som vi gjorde det gångna året. Räknet i antalet individer är det en förbättring med 74 procent! Sammanlagt påbörjade 5 137 intagna i anstalt brotts- och missbruksrelaterade program under 2007 jämfört med 2 917 året innan. Också i frivården deltog betydligt fler klienter i program.

Framgången kommer förstås inte av sig själv. Den är resultatet av en ambitiös satsning på brotts- och missbruksrelaterade program. Också i övrigt ökar sysselsättningen. Den totala sysselsättningsgraden tog ytterligare ett steg närmare målet på 80 procent. För andra året i rad ökade antalet timmar som intagna i landets fängelser arbetar, i år med drygt 100 000 räknat på arbetsdrift och service. Vi utfärdar allt fler betyg i klientutbildningen (938 förra året jämfört med 433 år 2006) och allt fler anstalter kan erbjuda yrkesinriktade utbildningar (33 förra året jämfört med 24 år 2006).

Den 21 augusti 2007 invigde justitieministern den nya kombinerade anstalten/häktet Salberga med 343 mycket välbehövliga platser. Att bygga ett helt nytt fängelse innebär att projektera, skapa, bemanna och driftsätta en stor och mycket komplicerad institution. Det har Kriminalvården klarat på mindre än tre år (!). Det är en fantastisk prestation, som minskat på den totala problembördan i Kriminalvården. Anstalten är i skrivande stund fullbelagd och är nu på väg att finjustera rutinerna!

Under 2007 satte vi också spadarna i jorden för tre nya säkerhetsenheter. Vi har med anledning av den nya lagstiftningen från den 1 januari 2007 öppnat tre halvvägshus i Stockholm, Göteborg och Malmö för att mildra övergången mellan vistelsen i fängelse och livet i frihet. Vi noterar en rejäl ökning av antalet ärenden med utökad frigång jämfört med före lagändringen, liksom att försöket med förmåner på fyra anstalter fortsätter. Under året har frivården också förberett sig för den nya rollen som "röd tråd" genom klientens hela verksamhet, från häktet och fängelset till utslusning och frivård.

Till det axplock som ett förord med nödvändighet måste bli, hör att vi det gångna året reformerade kriminalvården i Georgien samtidigt som vi utbildade personal för en insats i Kosovo. Det är med andra ord full fart som gäller. Det är då särskilt glädjande att Kriminalvården för andra året i rad redovisar en budget i balans.

Med detta sagt välkomnar jag nu en fortsatt debatt om säkerhet, vård, "hårdare tag" och humanitet i svensk kriminalvård.

Lars Nylén

# Detta är Kriminalvården

---

## Uppgift, mål och vision

Kriminalvårdens uppgift inom rättsväsendet är att bidra till att de kriminalpolitiska målen – att minska brottsligheten och öka människors trygghet – uppnås. Verksamheten inriktas på åtgärder som syftar till att påverka den dömda att inte återfalla i brott samtidigt som kravet på samhällsskydd iaktas. Verksamheten ska värna en human människosyn och ge god omvårdnad samt präglas av ett aktivt påverkansarbete med respekt för den enskildes integritet och rättssäkerhet.

Regeringen har i regleringsbrev för året fastställt Kriminalvårdens mål. Det övergripande målet för verksamhetsområdet utredning och lagföring är att brottsupplärningen ska öka och att verksamheten ska bedrivas med högt ställda krav på rättssäkerhet, kvalitet och effektivitet. Det övergripande målet för verksamhetsområdet verkställighet av påföljd är att påföljder ska verkställas på ett säkert och humant sätt och att antalet återfall i brott ska minska.

Specifikt för häktesverksamheten anges att varje intagen ska vara föremål för sådana åtgärder att de behov av säkerhet och omsorg som finns under häktestiden kan mötas och så att en förberedelse för verkställigheten kan ske. För anstalterna anges att målet är att varje intagen ska vara placerad så att de behov av säkerhet och rehabilitering som finns under anstaltsvistelsens olika faser kan mötas och så att en successiv förberedelse för frigivning kan ske.

Målet för frivården är att varje frivårdsklient ska vara föremål för de kontrollåtgärder och sådana åtgärder som främjar en återanpassning i samhället. För transporttjänsten är målet att med respekt för den enskildes integritet genomföra säkra, snabba och kostnadseffektiva transporter.

Kriminalvården är brottsförebyggande, ökar människors trygghet och bidrar till ett tryggare samhälle. Kriminalvården inger förtroende. Kriminalvårdens klienter är bättre rustade att leva ett liv utan kriminalitet och missbruk efter verkställd påföljd. Vårt arbete innebär en positiv skillnad för klienterna. Vi påverkar aktivt utvecklingen av Kriminalvårdens uppdrag. Kriminalvårdens vision sammanfattas i devisen ”Bättre ut”.

## Organisation

Kriminalvården är indelad i sex geografiska regioner, ett huvudkontor och en transporttjänst. Varje region leds av en regionchef och huvudkontoret leds av generaldirektören.

Den sista december 2007 fanns i Kriminalvården sammanlagt 31 häkten med 7 filialer med tillfälliga platser. Vidare fanns 55 anstalter och 35 frivårdskontor.

Under 2007 var det genomsnittliga antalet årsarbetskrafter inom Kriminalvården 8 409. Det är en ökning med 5,9 procent i förhållande till föregående år och en ökning med 2,8 procent i förhållande till 2005.

## Årsredovisningen

Följande gäller för redovisning av verksamheten inom Kriminalvårdens ansvarsområde:

Politikområde	Verksamhetsområde	Verksamhetsgren
Rättsväsendet	Utredning och lagföring	Häkte
	Verkställighet av påföljd	Anstalt
		Frivård
		Transporttjänst

## Årsboken

Kriminalvårdens årsbok 2007 publiceras i månads-skiftet februari/mars 2008. Boken speglar det gångna verksamhetsåret i artiklar, intervjuer och krönikor och ger samtidigt en bred bild av hur kriminalvården i Sverige bedrivs. Boken riktar sig till Kriminalvårdens uppdragsgivare, samarbetspartners och alla andra som är intresserade av kriminalpolitiska frågor i allmänhet och kriminalvård i synnerhet.

Liksom årsredovisningen kan årsboken beställas från Kriminalvården, förlaget, 601 80 Norrköping. Årsbokens beställningsnummer är 4964.

## Lokalförsörjning

För en redogörelse för Kriminalvårdens lokalförsörjning hänvisas till myndighetens budgetunderlag 2009.

# Rättsväsendet

---

## *Mål*

*Målet för rättsväsendet är den enskildes rätts-trygghet och rättsäkerhet. Målet för kriminalpolitiken är att minska brottsligheten och att öka människors trygghet.*

Av instruktionen framgår att Kriminalvården ansvarar för att verkställa utdömda påföljder, bedriva häktesverksamhet och utföra personundersökningar i brottmål. Kriminalvården ska verka för att påföljder verkställs på ett säkert, humant och effektivt sätt, lagföring kan ske på ett effektivt sätt och återfall i brott förebyggs. Kriminalvården ska särskilt vidta åtgärder som syftar till att brottslighet under verkställighet förhindras, frigivningen förbereds, narkotikamissbruket bekämpas och innehållet i verkställigheten anpassas efter varje individs behov.

Kriminalvården medverkar på olika sätt för att nå de övergripande målen för rättsväsendet och kriminalpolitiken. En viktig uppgift för myndigheten är att säkerställa att utdömda påföljder verkställs på ett säkert sätt. Kriminalvården har under senare år genom ett ihärdigt säkerhetsarbete, omfattande bland annat byggnadstekniska åtgärder, översyn av rutiner och arbetsätt, en mer utvecklad underrättelseverksamhet och bättre riskbedömningar, avsevärt lyckats minska antalet rymningar och avvikelser från utevistelser. Bland frivårdspåföljderna, till exempel skyddstillsyn med samhällstjänst och elektronisk intensivövervakning, är misskötsamheten låg. Detta ökar allmänhetens tilltro till rättsväsendet liksom människors trygghet.

När det gäller att minska brottsligheten vidtar Kriminalvården åtgärder för att förhindra brott, bland annat missbruk av narkotika, under verkställigheten. Myndighetens senaste redovisning av drogsituationen ger en entydig bild av ett minskat missbruk i anstalter och häkten.

Kriminalvården bedriver också en omfattande programverksamhet inom både anstalter och frivård i syfte att minska risken för återfall. Den explicita behandlingen består av tio ackrediterade behandlingsprogram som riktas sig till olika målgrupper. Programmen, som används i flera länder i Västeuropa och Nordamerika, har vid utvärderingar i upphovsländerna visat sig ha goda resultat. En utvärdering av Brottsförebyggande rådet av ett av programmen bekräftar en återfallsförebyggande effekt också vid svensk användning. Kriminalvården har nu inlett en systematisk utvärdering av övriga program.

Det ska samtidigt framhållas att Kriminalvården i det återfallsförebyggande arbetet har oerhörda motkrafter som motverkar myndighetens insatser: drogmissbruk, mer eller mindre permanenta beteendestörningar och sociala problem hos klienterna samt nätverkskriminalitet. Åtgärder som underlättar de dömdas anpassning i samhället, till exempel åtgärder mot missbruk och hjälp med sysselsättning och bostad, är centrala för att minska risken för återfall. Sådana åtgärder kräver medverkan av andra samhälleliga organ. Kriminalvården strävar därför efter en ökad sådan samverkan. Under 2007 har också nya utslusningsåtgärder börjat tillämpas i syfte att åstadkomma en förbättrad och mer strukturerad övergång från livet i anstalt till livet i frihet, för att på så sätt förbättra förutsättningarna för att den dömda inte ska återfalla i brott.

Under tiden som den dömda avtjänar sitt straff är kriminalvården i allt högre grad kraftigt brottsförebyggande. Med en behandling som i allt högre utsträckning har sin grund i vetenskap och beprövad erfarenhet, bidrar myndigheten till en minskning av brottsligheten och därmed till en ökad trygghet i samhället.

# Utredning och lagföring

---

## *Mål*

*Brottsuppleringen skall öka och verksamheten skall bedrivas med högt ställda krav på rättsäkerhet, kvalitet och effektivitet.*

## **Åtterrapporing**

Kriminalvården skall med hjälp av indikatorerna för verksamhetsgren Häkte redovisa vad som gjorts för att nå målet och i vilken utsträckning detta uppfyllts. Slutsatser utifrån indikatorernas utveckling samt effekter av insatser och kvalitetsarbete skall ingå i analysen. Av redovisningen skall särskilt framgå vilka åtgärder som myndigheten har vidtagit för att bidra till effektiviteten inom verksamhetsområdet.

Verksamheten i häktena är föremål för ständig utveckling i syfte att medge de häktade mer tid för gemenskap, strukturerad sysselsättning och meningsfulla aktiviteter. Utvecklingstakten har hittills inte varit tillfredsställande, vilket till stor del har berott på den höga beläggningen. För att nå målet med att verksamheten ska bedrivas med högt ställda krav på rättsäkerhet, kvalitet och effektivitet, måste insatserna för att förbättra verksamhetsinnehållet på häktena intensifieras så att både klienten

och Kriminalvården känner trygghet med det sätt på vilket kriminalvården i häktena bedrivs.

Arbetet med den uppsökande verksamheten fortskrider i positiv riktning, även om antalet uppsökta personer har sjunkit något. Det genomsnittliga antalet verkställighetsfall på häktena sjunker från år till år och fortsatta insatser görs för att hålla antalet nere på en rimlig nivå. Medelbeläggningen minskar, samtidigt som tillgången på anstaltsplatser ökar, vilket ökar möjligheten för ett förbättrat verksamhetsinnehåll. Dessa omständigheter sammantaget är goda indikationer på att målet för verksamheten uppfylls.

Rymningarna från häktet är få (fem, varav tre har skett i samband med transport). De brister i fängselanvändning som gjort rymningarna möjliga motsvarar inte de högt ställda kraven på rättsäkerhet och kvalitet. Antalet rymningar har dock minskat jämfört med föregående år och ingen rymning har skett direkt från häkte. Detta är ett resultat av ett förbättrat och effektivare säkerhetsarbete.

Av effektivitets- och säkerhetsskäl försöker Kriminalvården samlokalisera sina häkten med polisen. Det kan innebära vissa problem när polisen väljer att flytta till nya lokaler.

# Häkte

---



## Mål

*Varje intagen skall vara föremål för sådana åtgärder att de behov av säkerhet och omsorg som finns under häktetiden kan mötas och att en förberedelse för verkställigheten kan ske.*

## Återrapportering

Kriminalvården skall med hjälp av följande indikatorer redovisa vad som har gjorts för att nå målet och i vilken utsträckning detta har uppfyllts:

- Strukturerad sysselsättning och tid i gemensamhet
- Omfattning av uppsökande verksamhet
- Genomsnittligt antal verkställighetsfall
- Medelbeläggning
- Genomsnittlig dygnskostnad
- Antal avvikelser från häkte samt antalet direktavvikelser
- Antal allvarliga incidenter

Slutsatser utifrån indikatorernas utveckling samt effekter av insatser och kvalitetsarbete skall ingå i analysen.

Indikatorerna skall, så långt det är möjligt, redovisas uppdelade efter kön.

## Strukturerad sysselsättning och tid i gemensamhet

Idag finns stora variationer mellan de olika häktenas möjligheter att medge de häktade gemensamhet och fysisk träning. Mer än fem timmars gemen-

samhet per dag kan idag erbjudas vid nära två tredjedelar av samtliga häkten/häktesavdelningar. Vid fyra häkten kan gemensamhet endast erbjudas under två timmar per dag eller mindre. I tiden för gemensamhet inkluderas all programverksamhet. Redovisad tid för programverksamhet för samtliga häktade under åren 2006 och 2007 är 716 887 respektive 754 111 timmar. Drygt hälften av alla häkten/häktesavdelningar har kapacitet för minst fem timmars fysisk träning per vecka till häktade utan restriktioner. Beträffande häktade med restriktioner finns kapacitet för minst tre timmars fysisk träning per vecka vid knappt en tredjedel av häktena/häktesavdelningarna. Samtliga häkten kan uppfylla kravet på en timmes utevistelse per dag. Förutom den strukturerade sysselsättningen, som äger rum i gemensamhet, finns möjlighet till strukturerad sysselsättning i form av studier och arbete i enrum vid flertalet häkten. Enskilt besök till häktade utan restriktioner kan medges under varierande tid vid de enskilda häktena. Medeltiden för enskilt besök per vecka är cirka två timmar. Vid sidan av den tid i gemensamhet som kan erbjudas finns i många fall möjlighet till samsittning mellan häktade.

## Omfattning av uppsökande verksamhet

Räknat i genomförda utredningar har den uppsökande verksamheten minskat något. Antalet utredningar under en treårsperiod (2005-2007) är 3 425, 4 080 respektive 3 735. Fördelningen mellan män och kvinnor för motsvarande år är 3 166/259, 3 753/327 respektive 3 500/235.

### Genomsnittligt antal verkställighetsfall

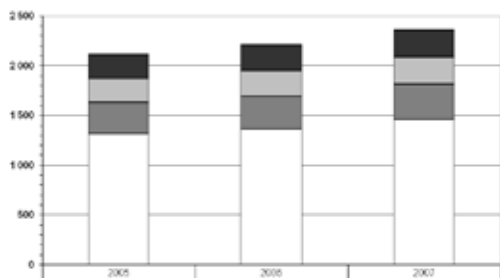
Verkställighetsfallen på häktena har de senaste två åren sjunkit med mer än 25 procent till i genomsnitt 273. Åren 2005 och 2006 var genomsnittligt antal verkställighetsfall på häktena 383 respektive 298. En rimlig nivå på antalet verkställighetsfall på häktena är cirka 250. Fördelningen mellan män och kvinnor var för respektive år 262/11, 366/17 och 285/12.

### Medelbeläggning

År 2007 var medelbeläggningen 1 745 och hade därmed sjunkit med nära 100 personer jämfört med medelbeläggningen 2006, som var 1 833. Året dessförinnan, 2005, var medelbeläggningen ännu något högre, 1 899. Fördelningen mellan män och kvinnor för respektive år var 1 635/102, 1 724/107 respektive 1 792/106.

I medelbeläggningen ingår inte alla klienter som vistas korta tider i häkte, eftersom de inte är inskrivna vid den tidpunkt på dagen när antalet häktade räknas. Icke desto mindre påverkar de häktespersonalens arbetsbelastning.

### Genomsnittlig dygnskostnad



	2005	2006	2007
Finansiella kostnader	8	6	7
Avskrivningar	238	257	270
Övriga driftskostnader	238	257	270
Lokalkostnader	318	333	359
Personalkostnader	1 314	1 357	1 457

Kostnaderna för verksamhetsgrenen häkte har ökat med cirka 31 mnkr i löpande priser mellan åren 2006 och 2007 till totalt 1 372 mnkr, varav cirka 21 mnkr är personalkostnader.

Per producerat vård dygn har kostnaden mellan åren 2006 och 2007 ökat med 148 kronor till totalt 2 154 kronor. Den största delen av ökningen

utgörs av personalkostnader med 100 kr/vård dygn. Förklaringen till kostnadsökningen är till stor del den minskade produktionen av belagda häktesplatser med cirka 31 000 vård dygn.

### Antal rymningar från häkte samt antalet direktrymningar

År 2007 var antalet rymningar från häkte 3, jämfört med 9 år 2006 och 12 år 2005. Tidigare år har 2 respektive 1 rymning skett direkt från häkteslokalen. Någon sådan direktrymning har inte inträffat under 2007. Däremot förekom under 2007 två felaktiga frisläppanden. Förutom vid två tillfällen har rymningarna från häkte under 2005-2007 genomförts av män.

### Antal allvarliga incidenter

En övergripande beskrivning av en allvarlig incident är, att den är av sådan art att den riskerar att allvarligt skada Kriminalvårdens verksamhet, personalens och/eller klienternas säkerhet och trygghet samt allmänhetens förtroende för verksamheten.

### Antal inrapporterade incidenter från häkte som kan bedömas som allvarliga

Hot och våld mot personal	58
Våld mellan intagna	14
Suicid	12
Suicidförsök	29
Brand	11
Skadegörelse	5

### Slutsatser utifrån indikatorernas utveckling samt effekter av insatser och kvalitetsarbete

Möjligheterna till tid i gemensamhet och strukturerad sysselsättning i häktena/häktesavdelningarna är en högt prioriterad fråga för Kriminalvården. Möjligheterna till gemensamhet begränsas dels av åklagarnas beslut om restriktioner, dels av de senaste årens höga beläggning.

Som en följd av den höga beläggningen har häktespersonalen i alltför hög utsträckning fått använda sin arbetstid till att utföra åligganden som inte varit förknippade med de häktades vardag på häktet. Ett exempel på detta är transporter, som ökar i antal i takt med att beläggningen ökar. Beläggningstrycket har dock minskat under

2007, vilket framgår av siffrorna för medelbeläggningen. Detta ökar förutsättningarna för att anordna mer strukturerade aktiviteter, men utvecklingen går långsamt. Under året har Kriminalvården infört en häktessamordning i syfte att fördela de häktade mellan olika häkten för att jämna ut bekymmersamma beläggningstoppar. Den ska också skapa lediga platser i storstadsområdena inför helger. För att undvika överbeläggning och platsbrist ska förflyttningar ske från häkten i de områden där beläggningen är som högst. Förflyttningar till renodlade så kallade gemensamhetshäkten ska prioriteras. Denna ordning har fört med sig att häktade som kan förflyttas, och som inte är förhindrade att medges gemensamhet, företrädesvis har placerats i häkten som har stor kapacitet för tid i gemensamhet. Dessa så kallade gemensamhetshäkten har då nyttjats mer effektivt. Det finns emellertid flera omständigheter som påverkar tiden i gemensamhet och som inte hör samman med häktets kapacitet för tid i gemensamhet. Exempel på detta är att de häktade är förhindrade att delta i gemensamhet då de är på rättegång, får sjukvård i någon form, har besök av advokat, polis eller annan tjänsteman, har besök av anhörig eller att de häktade enligt eget önskemål inte vill delta i olika aktiviteter.

Verksamheten på häktena kan utökas och göras mer meningsfull och tiden i gemensamhet kan utökas. Den främsta förutsättningen för detta är dock att häktesbeläggningen inte blir för hög.

Den uppsökande verksamheten utvecklas med fortsatt gott resultat, trots en viss nedgång i antalet uppsökta personer. Gensvaret hos missbrukarna är mycket stort och erfarenheterna av arbetet resulterar i att uppsökarna nu har lättare att upptäcka de klienter som är i särskilt stort behov av hjälp för att kunna inleda en förändringsprocess. Gallringsinstrumentet DUDIT (Drug Use Disorders Identification Test) används för att säkrare hitta drogmissbrukare och på ett bra sätt ge återkoppling kring eventuellt missbruk eller beroende. På häktena i Malmö och Göteborg används DUDIT redan och under 2008 kommer alla uppsökare att få utbildning i hur man arbetar med instrumentet. AUDIT (Alcohol Use Disorders Identification Test), som är ett annat instrument framtaget av WHO, används av uppsökarna för att hitta alkoholmissbrukare och användningen av detta instrument har ökat.

Antalet verkställighetsfall på häktena har sjunkit tillfredsställande. Den positiva trenden är dels ett resultat av att placeringsenheten har prioriterat arbetet med snabbare utflyttningar från häktena, dels av att platstillgången på anstalterna har ökat. Att verkställighetsfallen inte blir kvar på häktena längre än vad som är rimligt med hänsyn till platstillgång och transporter är ett högt prioriterat mål. Arbetet med att minska antalet verkställighetsfall på häktena kommer att fortsätta och målsättningen är att intagna i häkte med verkställbar dom så snart som möjligt ska flyttas till anstalt. Av målgruppen ska 80 procent vara förflyttad till anstalt inom sju dagar efter det att domen blivit verkställbar. Denna målsättning har ännu inte kunnat uppfyllas och skiftande resultat har uppnåtts i olika regioner.

Medelbeläggningen på häktena sjunker i takt med en allt bättre platstillgång. Att häktesbeläggningen närmar sig en mer önskvärd nivå leder till att häktesverksamheten kan utvecklas och ge bättre möjligheter till strukturerad sysselsättning och tid i gemensamhet.

Rymningarna under 2007 har i likhet med föregående års rymningar huvudsakligen ägt rum i samband med förrättningar till sjukhus (2) och domstolslokal (1). I alla tre fallen har rymningarna kunnat ske då den häktade var ofängslad eller felaktigt fängslad. Vid två av rymningarna greps den häktade i det närmaste omgående av polis respektive kriminalvårdare. Två felaktiga frisläppanden av häktade har ägt rum under året (från rättspsykiatriska avdelningen, Huddinge respektive häktet Göteborg), vilka registreras som rymningar. Förändringar av rutiner har genomförts för att förhindra att liknande incidenter upprepas.

Under 2006 började Kriminalvården införa ett incidentrapporteringsystemet (ISAP) med målet att höja såväl inrapporteringsfrekvensen som kvaliteten i inrapporteringen. Det nya rapporteringssystemet är infört i hela region Väst och började i slutet av 2007 att införas också i regionerna Mitt och Stockholm. I övriga regioner, transporttjänsten och på huvudkontoret börjar systemet införas under 2008.

Genom att det nu pågår byte till nytt inrapporteringsystem inom kriminalvården, är det svårt att jämföra resultaten från de olika systemen och även att göra jämförelser bakåt i tiden. Med

---

stor sannolikhet sker det en underrapportering av antalet inträffade händelser.

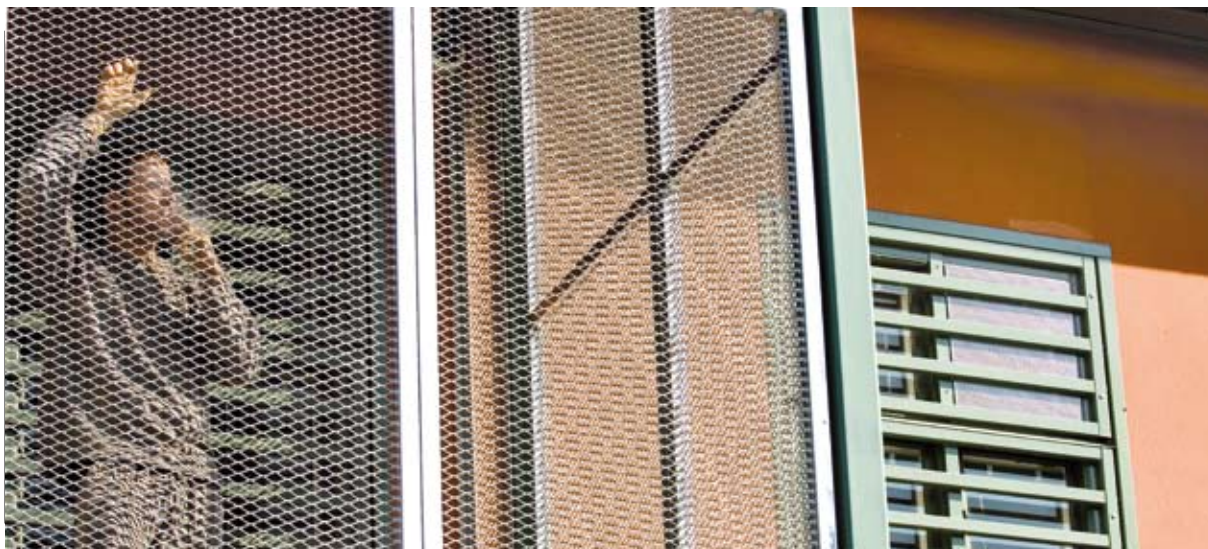
Arbetet med att förebygga incidenter pågår ständigt, bland annat genom tillsynsverksamhet. Som komplement till säkerhetstillsyner används också Q-säk, som är ett instrument för egentillsyn av säkerheten. Det är en enkel och effektiv modell för att kontinuerligt följa och utvärdera

det egna säkerhetsarbetet. Under 2007 har riktlinjer för kriminalvårdens suicidpreventiva arbete utarbetats. I dessa ingår ett suicidbedömningsinstrument som ska användas på häkte och anstalt.

För att minska riskerna vid brand har Kriminalvården höjt kraven på brandklassen för madrass till bostadsrum i häkte och anstalt. Gamla madrasser byts nu ut fortare än planerat.

## Verkställighet av påföljd

---



### Mål

*Påföljder skall verkställas på ett säkert och humant sätt och antalet återfall i brott skall minska.*

### Åtterrapporering

Kriminalvården skall med hjälp av indikatorerna för respektive verksamhetsgren redovisa vad som har gjorts för att nå målet och i vilken utsträckning detta har uppfyllts. Slutsatser utifrån indikatorernas utveckling samt effekter av insatser och kvalitetsarbete skall ingå i analysen.

Kriminalvården arbetar sedan flera år tillbaka med att anpassa innehållet i verkställigheten till visionen "Bättre ut". År 2007 har visionsdokumenten reviderats efter en bred dialog med anställda på olika nivåer i organisationen och ett nytt dokument har fastställts av generaldirektören. Ett arbete för att visionen och en likaledes ny värdegrund ska genomsyra hela verksamheten har under året påbörjats.

Betydande insatser har gjorts med en särskild organisation för att förbättra arbetet med verkställighetsplaneringen, där frivården successivt får ett tydligare och mera omfattande ansvar för hela planeringen av verkställigheten, från häkte till anstalt och åter ut i samhället. Från och med 2008 kommer frivården att fortlöpande vara delaktig i planeringen för alla dömda som ska frigges villkorligt med övervakning. Detta innebär bättre förutsättningar för en mer gynnsam social situation vid frigivningen och för att behandlingsinsatser som inletts under anstaltsvistelsen kan fortsätta efter frigivning-

en. Dessutom kan möjligheterna till olika former av utslussningsåtgärder förbättras.

It-stödet för planeringen av verkställigheten är under fortsatt utveckling, men är en mycket tidskrävande process. Det är bland annat viktigt att via inmatad data få ut en grundbedömning när det gäller risken för återfall i brott på nivåerna låg, medel och hög för att därigenom kunna se om insatserna riktas rätt. Klienter med låg risk ska inte ha omfattande behandlingsinsatser, eftersom det kan öka återfallsrisken, medan högriskklinter med många behov behöver betydande insatser.

Kriminalvården genomför varje år cirka 27 000 personutredningar och lämnar cirka 5 000 yttranden till domstolarna. Innehållet är idag inte strukturerat på ett sådant sätt att informationen senare lätt kan användas som underlag för eventuell planering av verkställigheten. Ett arbete har därför inletts för att ta fram en fast och likartad struktur liknande den som finns för verkställighetsplaneringen. Instrument för att få säkrare underlag för att bedöma behov av övervakning och innehåll i en eventuell frivårdspåföljd ska användas i ökad utsträckning.

För misstänkta för relationsvåld kommer riskbedömningsinstrumentet SARA (Spousal Assault Risk Assessment) att användas för att fånga upp alla som har behov av det speciellt avpassade programmet IDAP (Integrated Domestic Abuse Programme). Motsvarande hjälpmedel för riskbedömning av misstänkta för sexualbrott är VRSSO (Violence Risk Scale; Sexual Offenders). För screeningar av missbruks/beroendeproblematik kommer AUDIT

och DUDIT att användas i enlighet med Socialstyrelsens rekommendationer. ASI (Addiction Severity Index) ska användas i frivården i samband med kontraktsvårdsutredningar och på anstalt på behandlingsavdelningar för narkomaner och unga samt inför en vårdvistelse och mer omfattande programdeltagande.

Utvecklingen av ackrediterade brotts- och missbruksrelaterade program är en mycket viktig del i arbetet med att minska risken för återfall i brott. Kriminalvården har tio kognitiva beteendeterapeutiska program, som är evidensbaserade och ackrediterade av en vetenskaplig panel. De tio programmen har hittills ackrediterats för olika klientgrupper och brottsproblematik och ytterligare fem program är under utveckling mot ackreditering. En litteratursökning har inletts när det gäller effektiva insatser mot spelmissbruk och kommer sannolikt att resultera i ett nytt utvecklingsuppdrag, men där efter bedöms kriminalvårdens behov av program vara väl tillgodosett under de närmaste åren.

Kriminalvården kan ännu inte uppvisa några konkreta värden som visar på effekter av olika insatser kopplat till återfall i brott. Ett arbete har inletts under året för att jämföra personer som genomgått olika program med dem som inte gjort detta. Ett omfattande batteri av för- och eftertester införs för i första hand de ackrediterade programmen för att det ska vara möjligt att bedöma effekterna på bland annat attityder och värderingar i det korta perspektivet. I takt med att it-stödet för verkställighetsplaneringen utvecklas kommer det framöver att bli möjligt att få betydligt mera omfattande data över förändringar under verkställigheten för att bedöma om kriminalvården lever upp till visionen "Bättre ut".

Användningen av elektronisk övervakning, fotboja, minskar kostnaderna för verkställighet av påföljd. Den samlade kostnadsminskningen (räknat sedan införandet av fotbojan 1994) jämfört med fängelse närmar sig en miljard kronor.

Efter en fritagning i en tingsrätt har Kriminalvården sett över rutiner och hot- och riskbedömningar i samband med transporter. Översynen har bland annat lett till ändringar i utformningen av transportkonceptet. Vid säkerhetsbedömningen överväger transporttjänsten noga användningen av fängsel vid varje transport. Avgörande är dock beställarens uppgifter om behov av fängsel. Vid behov kan transportledaren fatta ett eget beslut om fängsel, vilket ska dokumenteras på färdhandlingen. För att öka säkerheten under transport har kraven skärpts på beställaren när det gäller att informera transporttjänsten om klientens säkerhetsklass, detta för att säkerställa att rätt förutsättningar ligger till grund för transportplaneringen. Därigenom ökar säkerheten under transporten, både med tanke på övriga klienter vid samma transport och för att minska risken för fritagning eller rymning. Obligatorisk träning i konflikthantering genomförs för samtliga transportörer varje månad.

Transporttjänsten fortsätter att anställa fler kvinnliga transportörer, vilket har medfört ett ökat lugn under transporterna. Vid ut- eller avvisningar utomlands strävar transporttjänsten efter att det alltid ska finnas en kvinnlig eskortör med då personen som ut- eller avvisas är en kvinna.

Transportpersonalen har ofta lång erfarenhet och en gedigen kunskap. Denna tillvaratas när vikarier successivt slussas in i verksamheten. Varje billag består av tre personer med olika roller: en bilförare, en transportledare och en bevakare. För att vara transportledare krävs det en genomgången transportledarutbildning och för att vara bilförare krävs att man uppfyller de krav som Kriminalvården ställer på personal som kör bil med klienter. De ska utöver detta också ha genomfört transporttjänstens övriga utbildningar för transportörer.

Det personliga goda föredömet är också viktigt samt att ständigt hålla frågor om god etik och ett gott förhållningssätt mot klienterna aktuella, bland annat på arbetsplatsträffar.

# Anstalt

---



## Mål

Varje intagen skall vara placerad så att de behov av säkerhet och rehabilitering som finns under anstaltsvistelsens olika faser kan mötas och så att en successiv förberedelse för frigivning kan ske.

## Åtterrapporering

Kriminalvården skall med hjälp av följande indikatorer redovisa vad som har gjorts för att nå målet och i vilken utsträckning detta har uppfyllts:

- Antal verkställighetsplaner i förhållande till antal klienter
- Antal påbörjade respektive fullföljda brotts- och missbruksrelaterade program i förhållande till antal klienter
- Antal påbörjade, avbrutna respektive fullföljda utslussningsåtgärder, fördelat på 55, 56, 57 och 58 §§ lagen (1974:203) om kriminalvård i anstalt
- Andelen klienter som frigivits direkt från slutet anstalt utan föregående utslussningsåtgärder
- Strukturerad sysselsättning i förhållande till tillgänglig tid
- Antalet påbörjade respektive fullföljda teoretiska kurser eller yrkesinriktade utbildningar i förhållande till antal klienter
- Antal avvikelser från anstalt samt antalet direktavvikelser
- Antal allvarliga incidenter
- Medelbeläggning

- Genomsnittlig dygnskostnad  
Slutsatser utifrån indikatorernas utveckling samt effekter av insatser och kvalitetsarbete skall ingå i analysen.  
Indikatorerna skall, så långt det är möjligt, redovisas uppdelade efter kön.

## Antal verkställighetsplaner i förhållande till antal klienter

Av samtliga intagna som hade en fängelsedom på mer än tre månader och som avtjänat minst två månader hade 94 procent en verkställighetsplan under 2007. Detta gäller både anstalter för män och kvinnor. Motsvarande siffra för 2006 var 87 procent och för 2005 83 procent.

## Antal påbörjade respektive fullföljda brotts- och missbruksrelaterade program i förhållande till antal klienter

Arbetet med att utveckla och införa nationellt ackrediterade brotts- och missbruksrelaterade program har fortsatt. Antalet programuppdrag som är utlagt på anstalt var 3 717 för år 2007. Varje verksamhetsställe har uppdrag på hur många och vilka program som ska genomföras under året. Utfallet följs i form av uppgift på avslutade program.

Under 2007 har 3 153 klienter avslutat program på anstalt, varav 2 560 genom att programmen har fullföljts. Den vanligaste orsaken till att program avbrutits är att det har skett på klientens egen begä-

ran (205). Av de klienter som hade fullföljt program var 13 procent kvinnor.

Tillsammans med 1 767 deltagare i tolvstegsprogrammet (171 kvinnor och 1 596 män) har 5 074 personer (482 kvinnor och 4 592 män) påbörjat brotts- och missbruksrelaterade program av 5 137 som var inskrivna den 1 januari 2007 samt de 8 728 som skrivits in i anstalt under året (tillsammans 13 865), det vill säga 37 procent. Under 2006 påbörjade 2 917 personer brotts- och missbruksrelaterade program (985 tolvsteg och 1 932 andra brotts- och missbruksrelaterade program). Störst programvolym bland de fullföljda programmen har BSF (Beteende, Samtal, Förändring), följt av Väga välja, Prime for Life och ETS (Enhanced Thinking Skills). Antalet genomförda timmar i brotts- och missbruksrelaterade program har ökat med 17 527 timmar jämfört med 2006.

Antal påbörjade, avbrutna respektive fullföljda utslusningsåtgärder, fördelat på 55, 56, 57 och 58 §§ lagen (1974:203) om kriminalvård i anstalt (KvaL)

Totalt har 1 564 utslusningsåtgärder inletts år 2007, vilket är 1 färre än föregående år.

Antalet påbörjade frigångsärenden (55 § KvaL) har minskat från 451 år 2006 till 262 år 2007. Sju av dessa avsåg kvinnor. Under året har 248 klienter fullföljt frigång och 27 har avbrutit.

Vårdvinstelse enligt 56 § KvaL har påbörjats i 697 ärenden (varav 56 kvinnor), vilket är en minskning med 66 jämfört med 2006 och en minskning med 27 jämfört med 2005. Under året har 504 vistelser fullföljts och 109 har avbrutits. År 2006 påbörjades 763 vistelser enligt 34 § KvaL. Av dessa avbröts 147.

Minskningarna av frigång och i viss mån vårdvinstelse beror bland annat på att riskbedömningarna för misskötsamhet har blivit mer strikta, att det inte längre är klienten som ansöker utan Kri-

minalvården som utreder och tar ställning efter en samlad bedömning.

År 2007 har 23 klienter placerats på halvvägshus enligt 57 § KvaL och 1 av vistelserna har avbrutits. Halvvägshus har startat under sommaren och hösten 2007 i Stockholm, Göteborg och Malmö. Halvvägshuset i Malmö drivs i Kriminalvårdens regi och de andra av entreprenörer. Inget av halvvägshusen tar emot kvinnor. För kvinnor används i stället vårdvinstelser till behandlingshem med halvvägshuslösningar.

Den utslusningsform som har ökat mest är utökad frigång enligt 58 § KvaL. Här har 582 vistelser (varav 29 kvinnor) påbörjats 2007, 231 fler än de IÖV-utsluss som började 2006 och 311 fler än 2005. Av de som påbörjades 2007 fullföljdes 441 och 9 avbröts under året.

Andelen klienter som frigivits direkt från slutan anstalt utan föregående utslusning i direkt anslutning till frigivningen

Under året har 4 147 personer frigivits från slutan anstalt utan utslusningsåtgärd i direkt anslutning till frigivningen. Av dessa var 307 kvinnor. Detta utgör 47 procent av alla frigivningar. De personer som överflyttats till annat land ingår inte i siffrorna. Antalet personer som frigavs från öppen anstalt utan utslusningsåtgärd i direkt anslutning till frigivningen var 3 177, varav 202 kvinnor. Det är 83 procent av alla frigivningar.

Enligt en undersökning utförd av verksamhetskontrollen hade 20 procent av dem som frigavs från slutan anstalt en strafftid under tre månader och ytterligare 20 procent en strafftid på upp till sex månader. Cirka 10 procent av dem som frigavs från slutan anstalt hade avvikit från permissioner, vårdvinstelser med mera.

#### Frigiv. exkl. avlidna och överflyttade till annat land utan utslusningsåtgärd i direkt anslutning till frigivningen

	2007			2006			2005		
	Kv	Män	Summa	Kv	Män	Summa	Kv	Män	Summa
från slutan anstalt	307	3 840	4 147	300	3 898	4 198	292	4 013	4 305
från öppen anstalt	202	2 975	3 177	240	3 313	3 553	215	3 373	3 588
Andel frigivna utan utslussåtgärd *	52%	47%	47%	47%	46%	47%	49%	47%	47%

\* Andel frigivna från slutan anstalt utan utslussåtgärd i direkt anslutning till frigivningen i förhållande till totalt antal frigivna

## Strukturerad sysselsättning i förhållande till tillgänglig tid

Den tillgängliga programtiden 2007 var 8,3 miljoner timmar och den utnyttjade programtiden i form av utbetalda timmar 6,4 miljoner timmar, vilket innebär en sysselsättningsgrad på 76 procent, det vill säga en procentenhet högre än året innan. Enligt Kriminalvårdens direktiv till regionerna ska antalet sysselsättningsstimmar öka och sysselsättningsgraden i anstalt uppgå till minst 80 procent av tillgänglig arbetstid.

Av den utnyttjade tiden användes 61 procent till arbete (arbetsdrift och service). Arbetsdriftens andel av den utnyttjade programtiden var 34 procent under 2007, att jämföra med 32 procent 2006 och 21 procent 2005. Service utgjorde 1,7 miljoner timmar, eller 27 procent. År 2007 har sysselsättningen i arbetsdriften ökat med 85 527 timmar och inom service med 14 725 timmar jämfört med 2006.

Den outnyttjade programtiden har minskat med 170 000 timmar, från 2,19 miljoner timmar 2006 till 2,02 miljoner timmar 2007.

Även programtiden för brotts- och missbruksrelaterade program, självförvaltning och annan betald verksamhet har ökat, medan klientutbildning och annan sturkurerad verksamhet har minskat något.

Sysselsättningsgraden har påverkats negativt av omställningsarbete i samband med flyttning av verksamhet från Roxtuna till Skänninge och från Västervik till Västervik Norra samt startperiod på Salberga.

## Antalet påbörjade respektive fullföljda teoretiska kurser eller yrkesinriktade utbildningar i förhållande till antal klienter

Totalt har 3 746 personer deltagit i klientutbildning under 2007, vilket motsvarar 27 procent av de 13 865 som befunnit sig på anstalt under någon period under året. Beräknat på det antal personer som skrivs ut (9 452 utan utvisning 2007) hade 40 procent studerat under året. Av de studerande var 362 kvinnor. Av de 645 kvinnor som under året har befunnit sig i anstalt har 56 procent deltagit i studier. Under samma period 2006 studerade 4 086 personer. Klienterna har deltagit i 90 olika kurser.

När det gäller distansstudier har enligt den information som kommer från anstaltens lärare

2 132 kurser påbörjats av 1 475 personer. Den tidigare stora ökningen av högskolestudier har mattats av på grund av skärpta krav på säkerhet och särskilda tillstånd för användning av internet.

Under 2007 har 938 betyg utfärdats jämfört med 433 betyg under 2006. Varje betyg utgör en fullföljd kurs.

En nedgång av antalet studietimmar kan märkas mellan 2006 och 2007. Detta beror sannolikt i första hand på de större krav som nu ställs på att få studera, sedan Kriminalvården beslutat att följa skollagen i sin utbildningsverksamhet och från den 1 juni 2007 förordning (2007:152) om utbildning vid kriminalvård i anstalt. Endast den som är motiverad och villig att sköta sina studier antas. Fokus på betyg är en förutsättning för att upprätthålla hög kvalitet på utbildningen. Efterfrågan på studieplatser är större än tillgången och platser kan då inte uppehållas av dem som väljer studier för att slippa arbeta. Ett stort antal studerar endast några timmar i veckan och har annan sysselsättning övrig tid, men kan tidigare år ha registrerats som heltidsstuderande.

Yrkesinriktad utbildning finansieras till största delen av Arbetsförmedlingen. Under 2000-talet har resurserna ökat från 12,3 miljoner 2001 till 43 miljoner 2007. Trots ökningen finns efterfrågan på mer yrkesutbildning. Efter regeringsskiftet 2006 försämrades möjligheten för kriminalvårdens klienter för att få visst stöd från Arbetsförmedlingen. Det har äventyrat Kriminalvårdens KrAmi-verksamhet.

Yrkesinriktade utbildningar har bedrivits på 33 anstalter under 2007, varav fyra för kvinnor. På fem anstalter hade länsarbetsnämnden betalat yrkesutbildningen, vilket inte har redovisats tidigare år. Under året har 1 146 personer, varav 75 kvinnor, deltagit i yrkesinriktad utbildning. År 2006 deltog 1 604 personer, varav 81 kvinnor. År 2005 hade 22 anstalter tillgång till yrkesutbildning och 2006 fanns sådan utbildning på 24 anstalter.

Jämfört med 2006 har antalet timmar i yrkesinriktade utbildningar minskat med 11 283, vilket beror på att verksamhet vid några anstalter lagts ned, ibland tillfälligt för att återuppstå 2008. Planerad utbildning vid anstalten Västervik Norra kom inte igång förrän sommaren 2007. Tillströmningen till utbildningarna är också beroende av arbetsförmedlarnas prioriteringar.

## Antal rymningar från anstalt samt antalet direktrymningar

Antalet rymningar och avvikelser från anstalt har minskat kraftigt. Från de nio högst säkerhetsklassade anstalterna (klasserna A-C) har inga rymningar inträffat sedan hösten 2004. Under året har 75 rymningar skett direkt från anstalt. Av dessa har 10 genomförts från slutna anstalt i D- och E-klass (de lägst slutna säkerhetsklasserna), samtliga av män. År 2006 rymde 147 intagna direkt från anstalt, varav 14 från slutna anstalter i D- och E-klass.

Totalt har under året 471 rymningar och avvikelser genomförts (2006: 665). Övriga rymningar och avvikelser har genomförts i samband med permissioner eller andra utevistelser.

## Antal allvarliga incidenter

Incidentrapporteringen beskrivs allmänt under avsnittet Verksamhetsgren Häkte.

En övergripande beskrivning av en allvarlig incident är, att den är av sådan art att den riskerar att allvarligt skada Kriminalvårdens verksamhet, personalens och/eller klienternas säkerhet och trygghet samt allmänhetens förtroende för verksamheten.

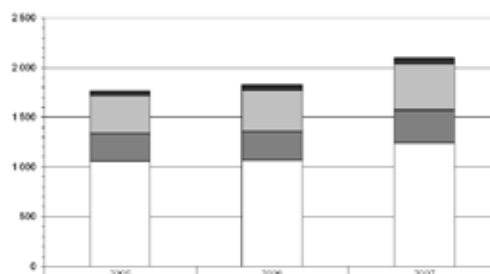
### Antal inrapporterade incidenter från anstalt som kan bedömas som allvarliga

Hot och våld mot personal	79
Våld mellan intagna	47
Suicid	-
Suicidförsök	6
Brand	8
Skadegörelse	12

## Medelbeläggning

Medelbeläggningen på anstalterna under 2007 var 4 676 personer, varav 254 var kvinnor. Reviderad statistik för åren 2006 och 2005 visar en medelbeläggning på 4 829 (253 kvinnor) respektive 4 847 (261 kvinnor). Beläggningen har således sjunkit med 153 personer jämfört med 2006 och med 171 personer jämfört med 2005. Antalet kvinnor är ungefär lika de tre åren. Statistiken för 2005 och 2006 är ny som en följd av kvalitetshöjning i systemen.

## Genomsnittlig dygnskostnad (tkr)



	2005	2006	2007
Finansiella kostnader ■	7	6	7
Avskrivningar ■	43	46	54
Övriga driftskostnader ■	380	418	469
Lokalkostnader ■	282	288	331
Personalkostnader □	1054	1068	1235

Kostnaderna för verksamhetsgrenen anstalt har mellan åren 2006 och 2007 ökat med cirka 409 mnkr i löpande priser till totalt 3 726 mnkr, varav personalkostnaderna står för en ökning med cirka 256 mnkr.

Vårddygnskostnaden har ökat med cirka 270 kronor i löpande priser mellan åren 2006 och 2007 till totalt 2 096 kronor (14,8 procent). En förklaring till ökningen är de ökande kostnaderna för platsutbyggnaden. Under 2007 har cirka 92 mnkr kostnadsförts för projektering. Under året har successivt platser öppnats bland annat vid anstalterna Salberga och Skänninge, vilket har inneburit extra ordinarie kostnader (i samband med uppstart av anstalterna) under året med 56 mnkr respektive 22 mnkr. Under året har anstalterna Roxtuna och Västervik stängts. Kostnader för avvecklingen är cirka 7 mnkr. Under året har antalet belagda vårddygn vid anstalt minskat netto med 38 000 vårddygn, för öppna anstalter är vårddygnsminskningen 44 000. För slutna anstalter har antalet vårddygn ökat med cirka 6 000, vilket påverkar vårddygnskostnaden.

Slutsatser utifrån indikatorernas utveckling av om varje intagen är placerad så att de behov av säkerhet och rehabilitering som finns under anstaltsvistelsens olika faser kan mötas så att en successiv förberedelse för frigivning kan ske.

Av alla frigivningar skedde 47 procent direkt från slutna anstalt utan föregående utslussningsåtgärd i direkt anslutning till frigivningen. Av dessa hade 40 procent en strafftid på under sex månader. Det är personer som inte är aktuella för intensivövervakning.

Den stora andelen frigivningar från slutna anstalter i olika säkerhetsklasser kan i hög grad förklaras av upprepad misskötsamhet av olika slag. Stickprov från anstalter tyder på att cirka 7 av 10 frigivningar från slutna anstalt beror på detta. Cirka 10 procent av samtliga intagna som frigavs från slutna anstalt hade avvikit från permissioner, vårdvистер med mera. Misskötsamheterna reducerar avsevärt förutsättningarna för nya permissioner, förflyttning till öppen anstalt eller utslussningsåtgärd.

År 2006 var antalet frigivna från slutna anstalt 50 procent och år 2005 var motsvarande siffra 55 procent. Antalet frigivningar från slutna anstalt har alltså minskat med 8 procentenheter 2007 jämfört med två år tidigare. Kriminalvården följer fortlöpande antalet intagna som går att placera öppet, i bemärkelsen att de har skött normalpermission och inte är isolerade eller utvisade. Under 2007 har i genomsnitt 59 personer med mindre än fyra månader kvar varit möjliga att omplacera till öppen anstalt enligt denna definition och i genomsnitt 98 personer med mindre än åtta månader kvar till frigivning. Motsvarande genomsnittssiffror för 2006 var 46 respektive 80 personer och för 2005 54 respektive 93 personer.

Vanliga skäl till att dessa personer finns kvar på slutna anstalt är att de genomgår program eller andra behandlingsinsatser, pågående planering för frigång eller andra frigivningsförberedelser. Vidare finns följande skäl för att öppenplacering inte är aktuell: misskötsamhet, särskilda villkor, anknytning till kriminella nätverk, psykisk störning eller att sexualbrottsdömda inte genomgått programmet ROS. Uppgifterna följs upp av regionerna med de anstalter som har de högsta volymerna av möjliga att placera öppet. Frågan om utplacering till anstalt av lägre säkerhetsgrad dis-

kuteras i samband med att verkställighetsplanen fastställs och revideras.

När det gäller verkställighetsplanerna (vsp) har under året ett särskilt kvalitetssäkringsuppdrag skötts av en nyetablerad vsp-organisation. En central, sex regionala och ett hundratal lokala utvecklare av verkställighetsplanen vid anstalt och frivård har verkat för att öka verkställighetsplanernas kvalitet, kvantitet och för att göra planerna mer lika. Utvecklingsarbetet har skett när det gäller samordning och spridning av vsp-policy/regler, systemanpassning, revidering av föreskrifter, ASI-frågor, kompetensfrågor med mera.

De regionala vsp-utvecklarna har besökt framför allt anstalter och frivård för utbildning, genomgång av kvalitetskrav och uppföljning. Särskilda utbildningar i risk- och behovsbedömningar och för cheferna har genomförts på många håll. Arbetet med att förbereda verkställighetsplanen på häkte har inletts. Kriminalvårdens föreskrifter och allmänna råd om verkställighetsplan och om journal håller på att omarbetas för att bland annat bättre stödja arbetet med frivården som samordnare av vsp för intagna som ska frigges villkorligt från anstalt med övervakning.

De regionala vsp-utvecklarna har också granskat minst 75 ärenden per region med fokus på kvalitet, vilket har lett till fortsatta utbildningsinsatser.

De lokala vsp-utvecklarna har tillsammans med de regionala genomgått fem dagars utbildning, uppdelat på en introduktionsdag, tre utbildningsdagar och en uppföljningsdag om verkställighetsplanering, riskbedömningar och arbetet med frivården som samordnare av verkställighetsplanen. Utvecklingsarbetet har skett i enlighet med regionala handlingsplaner. För de enheter som har lägre andel fastställda verkställighetsplaner i straffets inledning, har ändringar i rutinerna av när vsp ska fastställas och revideras lett till förbättringar. Frivårdskollegier håller på att införas som stöd för det lokala vsp-arbetet.

Utvecklingsarbetet när det gäller verkställighetsplaneringen förväntas ge ett bättre underlag till utslussningsåtgärderna. De regionala vsp-utvecklarna medverkar ofta i regionjuristernas möten inför beslut om olika utslussformer.

Under året har det skett en omställning från att utslussningsåtgärder till stor del varit beroende av intagnas initiativ, till att en samlad bedöm-

ning ska ske i anstalt och frivård till alla åtgärder och till kombinationer av dem i en utslussningsutredning. Utbildningsinsatser och kvalitetsuppföljning har skett mot bakgrund av avbrutna placeringar.

Genomgångna brotts- och missbruksrelaterade program kan i vissa fall vara en förutsättning för utslussningsåtgärd. Uppdragen i form av antal avslutade brotts- och missbruksrelaterade program följs upp regelbundet lokalt, regionalt och centralt. Utfallet motsvarar inte uppdragen. Orsaken till detta är bland annat omsättning av programledare, som inte hinner utbildas och certifieras i tillräcklig utsträckning.

En förutsättning för en framgångsrik, successiv utslussning är att klienterna är aktiva med adekvat innehåll under programtid. Till detta bidrar att andelen tid i sysselsättning har ökat jämfört med 2006. Detta gäller både arbete och brotts- och missbruksrelaterade program. Ökningen i arbetsdriften beror bland annat på projektet ”Ökad sysselsättning och utveckling av programmet arbete”, som pågår till 2008 med syfte att utveckla och effektivisera programmet arbete. En ytterligare ökning av sysselsättningsgraden har hejdats, bland annat beroende på uppstart av nya anstalter utan från början fungerande sysselsättning.

Studietimmarna har dock minskat, vilket sammanhänger med högre krav på studierna i och med att Kriminalvården blivit anordnare av vuxenutbildning och vilka som får delta i dessa i syfte att göra verksamheten mer målrelaterad till situationen efter frigivningen, vilket på sikt också gynnar en seriös utslussning.

Andelen frigivningar direkt från slutan stalt utan föregående utslussningsåtgärd ligger fortfarande högt. En viktig förklaring till dessa frigivningar är allvarlig och upprepad misskötsamhet bland klienterna. En vistelse i öppen anstalt förutsätter att klienten kan följa ordningsföreskrifter, personalens anvisningar och fungera i grupp. Eftersom ordning och säkerhet äventyras krävs en slutan staltsplacering även i slutfasen av anstaltsvistelsen. Hot mellan intagna, olämplig klientkonstellation och anknytning till kriminella nätverk är andra relativt vanliga hinder. En studie av verksamhetskontrollen visar att det är dubbelst så vanligt med förflyttningar från lägre säkerhetsklass till högre än i motsatt riktning. Cirka 10 procent av samtliga intagna som frigavs

från slutan stalt hade avvikit från permissioner, vårdvистер med mera. Misskötsamheterna och därpå följande riskbedömningar reducerar avsevärt förutsättningarna för nya eller fortsatta permissioner, förflyttningar till öppen anstalt eller utslussningsåtgärder.

Andelen frigivningar från öppen anstalt utan utslussningsåtgärd i direkt anslutning till frigivningen är ännu högre, men förklaras av korta strafftider, att behov saknas och att vistelsen på öppen anstalt i sig är en form av förberedelse för frigivning.

En annan förklaring till frigivningarna från slutan stalt är korta strafftider eller individrelaterade faktorer som ökar risken för misskött utslussning (psykisk störning, missbruk, utvisning etc.).

Vårdvистер och frigivningar för narkotikamissbrukare är till stor del planerade och genomförda från slutan stalt, vilket är naturligt, eftersom behandlingsplatserna för narkotika är slutna. Klienterna är fortfarande inskrivna vid den slutna anstalten under utslussningen. Frigivning direkt från slutan stalt är korrekt för den grupp som enligt risk- och behovsbedömning eller särskilda villkor inte kan placeras öppet eller som har misskött en öppenplacering.

Ett krav för att vara föremål för utslussningsåtgärd är att behovet är ordentligt utrett och inskrivet i verkställighetsplanen. För vårdvistelse ska den intagnes planering bli en naturlig följd av en förändringsvilja. Är målet något annat avslås ansökan. Beträffande både frigång och vårdvistelse har riskbedömningarna för misskötsamhet blivit mer strikta. Kriminalvårdens direktiv innebär att antalet avbrutna vårdvистер ska minska. Detta kan ha lett till en mer restriktiv hållning vid risk för misskötsamhet, något som kan ha inverkat hämmande på beslut om vårdvистер. En ny upphandling av ramavtal med behandlingshem har också gjort att nya kontakter har upparbetas.

Ett skäl till det minskade antalet klienter med frigång är den nya möjligheten till utökad frigång, som många klienter föredrar. En komplikation är att Arbetsförmedlingen har minskade anslag till arbetsmarknadsutbildningar och dessutom begränsade medel till aktivitetsstöd och åtgärder som jobb- och utvecklingsgaranti samt nystartsjobb, där klienter i kriminalvården sällan kan komma i fråga. Konsekvensen blir svårighe-

ter att slussa ut just denna kategori med hjälp av insatser från Arbetsförmedlingen. Mindre grupper har kunnat slussas ut i oavlönat arbete på mindre företag, vilket emellertid innebär risk för svartarbete.

Under året har den nya utslussningsformen halvvägshus införts, men ännu inte helt etablerats. Halvvägshus har därför använts endast i begränsad utsträckning. Det har tagit tid att hitta entreprenörer och det första halvvägshuset öppnade till sommaren. Det är naturligt med en avvaktande attityd hos de intagna. De vill ha återkoppling från andra intagna med erfarenhet av halvvägshus innan de själva ställer sig positiva. Mot slutet av året hade sammanlagt 23 personer varit placerade på halvvägshus. Ett mer aktivt arbete krävs i samband med verkställighetsplanen för att hitta vilka personer/kategorier som skulle kunna passa in i denna utslussningsform. Antalet personer som blir aktuella för denna utslussningsform beräknas öka under 2008.

Utökad frigång har ökat med flera hundra personer jämfört med 2006. Detta är en följd av att de nya reglerna medger att personer med kortare strafftid än de som kunde komma ifråga för IÖV-utsluss kan få denna utslussningsform. Regionala uppföljningar med deltagande av regionjurister, programexperter och säkerhetsinspektörer har skett med anledning av den nya lagstiftningen.

Det mycket goda resultatet när det gäller direktrymningar från anstalt är en följd av de ständigt pågående säkerhetshöjande åtgärderna, som har fortsatt i oförminskad styrka under året. Nu har även en modell för hur säkerhetsarbetet ska ledas och organiseras införts på alla nivåer i myndigheten och en modern och ändamålsenlig vakthavande- och larmchefsorganisation

har implementerats. De rymningar som trots allt genomförs från slutna anstalter leder alla till noggranna analyser, som sedan sprids i hela myndigheten via ett speciellt säkerhetsnätverk.

Även på de öppna anstalterna har rymningarna minskat. Här minskar inte antalet rymningar i första hand som en följd av de pågående säkerhetshöjande åtgärderna utan som en följd av hur Kriminalvården differentierar, i synnerhet vilka intagna som placeras på en öppen anstalt.

Beläggningstrycket har minskat något jämfört med 2006, vilket lokalt kan ha lett till en bättre boendemiljö och färre konflikthanteringar.

Arbetet med att förebygga incidenter pågår ständigt, bland annat genom tillsynsverksamhet. Som komplement till säkerhetstillsyn används också Q-säk, som är ett instrument för egentillsyn av säkerheten. Det är en enkel och effektiv modell för att kontinuerligt följa och utvärdera det egna säkerhetsarbetet. Under 2007 har riktlinjer för Kriminalvårdens suicidpreventiva arbete utarbetats. I dessa ingår ett suicidbedömningsinstrument som ska användas på häkte och anstalt.

Genom ett förstärkt säkerhets- och kriminalunderrättelsearbete har Kriminalvården under året förebyggt och avvärjt flera incidenter. När det gäller våld mellan intagna visar en jämförelse med 2006 års redovisning att antalet inträffade incidenter ligger på samma nivå.

Sammantaget kan konstateras att ny lagstiftning, allt fler klienter med verkställighetsplan, färre som frigges från slutna anstalt, färre som rymmer, ökad sysselsättning i arbetsdrift och allt fler klienter i brotts- och missbruksrelaterade program, är indikationer som pekar på att Kriminalvården i allt högre grad når målen för verksamhetsgrenen anstalt.

# Frivård



## Mål

Varje frivårdsklient skall vara föremål för kontrollåtgärder och sådana åtgärder som främjar en återanpassning i samhället.

## Åtterrapporing

Kriminalvården skall med hjälp av följande indikatorer redovisa vad som har gjorts för att nå målet och i vilken utsträckning detta har uppfyllts:

- Antal verkställighetsplaner i förhållande till antal klienter
- Antal påbörjade respektive fullföljda brotts- och missbruksrelaterade program i förhållande till antal klienter
- Antal kontraktsvårdsutredningar samt antalet påbörjade respektive avbrutna kontraktsvårds-påföljder
- Antal klienter som erbjuds, söker, beviljas respektive avbryter verkställighet genom intensivövervakning med elektronisk kontroll
- Antal allvarliga incidenter
- Medelantal frivårdsklienter
- Genomsnittlig dygnskostnad

Slutsatser utifrån indikatorernas utveckling samt effekter av insatser och kvalitetsarbete skall ingå i analysen.

Indikatorerna skall, så långt det är möjligt, redovisas uppdelade efter kön.

Antal verkställighetsplaner (vsp) i förhållande till antal klienter

År	Skyddstillsyn		Villkorligt frigivna	
	Antal	Varav vsp	Antal	Varav vsp
2007	6 202	5 635 (91%)	3 806	3 735 (98%)
2006	6 242	4 807 (77%)		
2005	5 966	4 219 (71%)		

Andelen klienter med verkställighetsplan har ökat avsevärt. Siffrorna i tabellen anger antal klienter med verkställighetsplaner totalt, utan beaktande av att det krävs viss tid för att upprätta och fastställa planen. Bland klienter dömda till skyddstillsyn som verkställt minst två månader hade 94 procent en verkställighetsplan under 2007. Av villkorligt frigivna med minst tre månaders fängelse och som varit under övervakning i två månader eller mer hade 99 procent en verkställighetsplan. Att nå 100 procent för de skyddstillsynsdömda är inte möjligt generellt sett. En del klienter är svåra att få tag i, har hunnit flytta eller undandrar sig övervakningen.

Antal påbörjade respektive fullföljda brotts- och missbruksrelaterade program i förhållande till antal klienter

Programvolymerna har ökat väsentligt jämfört med 2006. Störst programvolym har BSE, följt av Prime for life och IDAP. Varje verksamhetsställe har uppdrag på hur många klienter som ska fullfölja program under året. Utfallet följs i form av uppgift på avslutade program och orsak till avbrott i de fall

Antal fullföljda brotts- och missbruksrelaterade program

Program	2005		2006		2007	
	M	K	M	K	M	K
ART	12	1	19		54	
BSF	178	38	295	51	579	95
Brotts-Brytet	50	3	20		30	1
Cogn. Skills	4	5				
ETS	9			18		
IDAP	17		60		84	
OTO	79	13	55	4	75	6
PFL			1		622	49
PRISM	42	5	48	15	63	10
ROS	3		14		5	
VINN						2
Summa	394	65	512	70	1 530	163

programmen inte fullföljs. Avbrottsfrekvensen ligger kring 25 procent, vilket innebär att ytterligare cirka 500 klienter har påbörjat program men inte fullföljt. Medelantalet frivårdsklienter var 13 652 under 2007, vilket innebär att det alltså endast är en liten andel som deltar i kriminalvårdens program.

Antal kontraktsvårdsutredningar samt antalet påbörjade respektive avbrutna kontraktsvårdspåföljder

År	Utredningar	Påbörjade		Avbrutna	
		Kvinnor	Män	Kvinnor	Män
2007	1 406	157	1 246	31	373
2006	1 448	174	1 264	40	381
2005	1 483	157	1 215	24	347

Antalet utredningar har minskat marginellt, men antalet som påbörjat verkställighet är i stort sett oförändrat. Det är domstolarna som beslutar om kontraktsvård, men Kriminalvården kan påverka valet av påföljd i personutredningarna.

Antal klienter som erbjuds, söker, beviljas respektive avbryter verkställighet genom intensivövervakning med elektronisk kontroll

År	Erbjuds	Söker	Påbörjar	Avbryter
2007	5 140	3 876	2 867	253
2006	5 879	4 489	2 990	260
2005	6 278	4 489	2 768	231

Det går inte att ur systemen hämta information om hur många som beviljas verkställighet utan endast hur många som påbörjar, en siffra som kan antas vara något lägre än antalet som beviljas.

#### Antal allvarliga incidenter

Incidentrapporteringen beskrivs allmänt under avsnittet Verksamhetsgren Häkte.

En övergripande beskrivning av en allvarlig incident är, att den är av sådan art att den riskerar att allvarligt skada Kriminalvårdens verksamhet, personalens och/eller klienternas säkerhet och trygghet samt allmänhetens förtroende för verksamheten.

#### Antal inrapporterade incidenter från frivården som kan bedömas som allvarliga

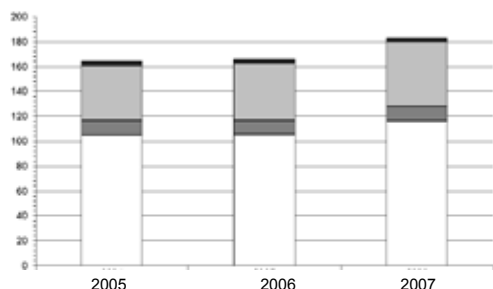
Hot och våld mot personal	11
Brand	-
Skadegörelse	-

#### Medelantal frivårdsklienter

År	Män	Kvinnor	Totalt
2007	11 983	1 669	13 652
2006			13 569
2005			13 553

Uppgifter fördelade på kön finns inte för tidigare år. Klientvolymerna är i stort sett stabila under de tre senaste åren.

## Genomsnittlig dygnskostnad



	2005	2006	2007
Finansiella kostnader	7	6	7
Avskrivningar	43	46	54
Övriga driftkostnader	380	418	469
Lokalkostnader	282	288	331
Personalkostnader	1054	1068	1235

Kostnaderna för verksamhetsgrenen frivård har ökat med cirka 89 mnkr i löpande priser mellan åren 2006 och 2007 till totalt 898 mnkr, varav cirka 58 mnkr utgörs av personalkostnader. Övriga driftkostnader har ökat med cirka 36 mnkr, varav cirka 21 mnkr är ökade kostnader för kontraktsvård. Kostnaden per klient har under perioden ökat från 166 till 183 kronor.

### Slutsatser utifrån indikatorernas utveckling samt effekter av insatser och kvalitetsarbete skall ingå i analysen

När det gäller verkställighetsplanerna har under året ett särskilt kvalitetssäkringsuppdrag stöttats av en nyetablerad organisation. En central, sex regionala och ett hundratals lokala utvecklare av verkställighetsplanen vid anstalt och frivård har verkat för att öka verkställighetsplanernas kvalitet, kvantitet och för att göra planerna mer lika. Utvecklingsarbetet har skett när det gäller samordning och spridning av vsp-policy/regler, systemanpassning, revidering av föreskrifter, ASI-frågor, kompetensfrågor med mera.

De regionala vsp-utvecklarna har besökt framför allt anstalter och frivård för utbildning, genomgång av kvalitetskrav och uppföljning. Särskilda utbildningar i risk- och behovsbedömningar och för cheferna har genomförts på många håll. Arbetet med att förebereda verkställighetsplanerna på häkte har inletts. Kriminalvårdens föreskrifter och allmänna råd om verkställighetsplan och om journal håller på att omarbetas för att

bland annat bättre stödja arbetet med frivården som samordnare av vsp för intagna som ska frigges från anstalt med övervakning.

De regionala vsp-utvecklarna har också genomfört ett omfattande granskningsuppdrag av minst 75 ärenden per region med fokus på kvalitet, vilket lett till utbildningsinsatser.

De lokala vsp-utvecklarna har tillsammans med de regionala genomgått fem dagars utbildning, uppdelat på en introduktionsdag, tre utbildningsdagar och en uppföljningsdag om verkställighetsplanering, riskbedömningar och arbetet med frivården som samordnare av verkställighetsplanen. Utvecklingsarbetet har skett i enlighet med regionala handlingsplaner. För de enheter som har lägre andel fastställda verkställighetsplaner i straffets inledning, har rena rutinförbättringar angående när vsp ska fastställas och revideras lett till förbättringar. Frivårdskollegier håller på att införas som stöd för det lokala vsp-arbetet.

De ackrediterade programmen har spridits till allt fler frivårdskontor i enlighet med den utställningsplan som finns. Motivationsprogrammet BSF bedrivs på alla kontor och det individuella kriminalitetsprogrammet One to One är också spritt i stor omfattning, om än i små volymer. På några av enheterna har det inte bedrivits ackrediterade program tidigare och det krävs därför ett omfattande förberedelsearbete för att komma igång. Den lokala ledningen måste vara pådrivande och stötta utvecklingen och utbildningsinsatser måste planeras in och genomföras. Samverkan med domstolar och åklagare behöver utvecklas för att få föreskriftsstöd om programdeltagande i samband med skyddstillsyn och därmed förbättrade förutsättningar för att programmen fullföljs.

Det har på en del håll visat sig svårt att rekrytera klienter till relationsvårdsprogrammet IDAP, eftersom underlaget inom ett verksamhetsområde ibland är för litet, trots att programmet har kontinuerlig intagning. Ansträngningar görs för att samverka mellan verksamhetsområdena för att därigenom få tillräckligt underlag. För sexualbrottsdömda är behovet av ett individuellt program stort, eftersom det ackrediterade ROS-programmet i grupp är mycket långt (cirka 160 timmar), något som innebär att klientunderlag endast finns i de största städerna. En individuell version av ROS, som omfattar cirka 60 timmar, har utvecklats under 2007 och kommer att prövas på ett antal frivårdskontor under 2008. Samman-

---

taget är programvolymerna i frivården alltså relativt begränsade, men för att öka volymerna krävs också ökade resurser.

För att de brotts- och missbruksrelaterade programmen ska få effekter har särskilda riktlinjer för uttagning och certifiering av programledare arbetats fram. Dessa gäller från och med 2008.

Kvalitetsledningssystemet för de brotts- och missbruksrelaterade programmen, Q-BoM, har reviderats under året. Systemet är uppbyggt enligt ISO 9000 med stor tonvikt på ledningens ansvar att säkerställa att programgenomförandet sker enligt de villkor som lagts fast i samband med ackrediteringen av programmet. En särskild checklista har införts för den lokala ledningens genomgång av varje program. Avvikelse kan därigenom åtgärdas fortlöpande och framgångsfaktorer beaktas. Dokumentationen av den lokala ledningens genomgång ska framöver också årligen underställas regionchefen och tas upp i den regionala ledningsgruppen, varefter förbättringsbehov ska återkopplas till respektive kriminalvårdschef före första april.

I utvecklingen av kontraktsvården har ett arbete inletts på ett antal orter för att träffa överenskommelser med kommunerna om så kallade baskontrakt. Syftet är att förenkla utredningsförfarandet och öka förutsättningarna för att hinna få fram ett kontraktsvårdsförslag i tid till huvudförhandlingen. Detta har dock ännu inte resulterat i ett ökat antal utredningar.

Antalet klienter som erbjudits och ansökt om intensivövervakning har minskat under de senaste tre åren. År 2005 innebar en topp av erbjudanden (sannolikt beroende på att många avvaktade med verkställigheten till efter den 1 april 2005, då målgruppen för IÖV utvidgades från 3 till 6

månader) för att sedan under 2006 dala något och 2007 vara tillbaka på samma nivå som under 2004 (5 189 erbjudanden). Antalet domar upp till 6 månader har minskat kontinuerligt från 8 324 år 2005 till 7 642 år 2007, men urvalsförfarandet har förbättrats. Det beror på att antalet som påbörjar är ganska konstant, trots att målgruppen minskat samtidigt som antalet som avbrutit inte ökat.

Kvalitetsledningssystemet för frivården, Q-F, har reviderats under året. Detta är uppbyggt enligt ISO 9000 och är bland annat ett system för att säkerställa att alla arbetsprocesser fullgörs enligt regelverket och att processerna är rimligt resurssatta enligt framtagna riksjämförelser för tidsåtgång. En viktig del är att säkerställa att det obligatoriska innehållet i verkställigheten kommer till stånd, i första hand att den dömda håller kontakt enligt verkställighetsplanen och efterlever de föreskrifter som meddelats av domstol och/eller övervakningsnämnd. I den nya versionen har ledningsansvaret ytterligare betonats genom införande av checklistor för den lokala ledningens genomgång av hur arbetsprocesserna fortlöper. Utfallet ska tas om hand på samma sätt som gäller för Q-Bom, se ovan. En central referensgrupp för frivårdsfrågor finns, där policyfrågor tas upp och behov av ändringar i regelverket kan aktualiseras. Genom inventering av framgångsfaktorer i checklistorna skapas förutsättningar för att i samband med verksamhetsplaneringen lägga ut uppdrag om att använda arbetsmetoder som är effektiva, såväl ifråga om resursanvändning som för att öka tilltron till frivårdsalternativen och minska risken för återfall i brott.

Arbetet med att förebygga incidenter pågår ständigt, bland annat genom tillsynsverksamhet.

# Transporttjänst



## Mål

Transporttjänsten skall med respekt för den enskildes integritet genomföra säkra, snabba och kostnadseffektiva transporter.

## Återrapportering

Kriminalvården skall med hjälp av följande indikatorer redovisa vad som har gjorts för att nå målet och i vilken utsträckning detta har uppfyllts:

- Avvikelser
- Antal allvarliga incidenter
- Graden av personalutnyttjande i förhållande till tillgänglig tid

Slutsatser utifrån indikatorernas utveckling samt effekter av insatser och kvalitetsarbete skall ingå i analysen.

Indikatorerna skall, så långt det är möjligt, redovisas uppdelade efter kön.

## Rymningar

Under 2007 har tre rymningar och ett rymningsförsök inträffat. Det är en ökning jämfört med 2006, då två klienter rymde.

Samtliga rymningar inträffade i inrikesverksamheten. Den ena skedde från en tandläkarmottagning och den andra gällde en klient som skulle avvisas, men som lyckades rymma på flygplatsen. Vid den tredje rymningen slog sig klienten ut från bilen i samband med ett transportuppehåll på ett behandlingshem. Rymningsförsöket inträffade efter en avslutad huvudförhandling.

## Antal allvarliga incidenter

### Antal incidenter vid transport

	2006	2007
Rymningar	2	3
Antal incidenter	83	61
Varav allvarliga (ej rymning)	3	3

Under 2007 har sex händelser av allvarligare art inträffat. Av dessa händelser är tre rymningar och ett rymningsförsök. I de två andra fallen handlar det om våldsamt uppträdande respektive våld mot den egna personen. Jämfört med föregående år är antalet allvarliga incidenter oförändrat.

Det totala antalet incidenter har minskat med cirka 25 procent från år 2006 till år 2007. Rymningar och andra allvarliga incidenter håller sig på ungefär samma nivå.

## Graden av personalutnyttjande i förhållande till tillgänglig tid

Åren 2005-2007 har personalutnyttjandet inom inrikesverksamheten legat på en hög nivå. Under 2007 var den 93 procent. Det är en minskning med 3 procent jämfört med föregående år och med 1 procent i förhållande till 2005. En orsak till att utnyttjandet minskade under 2007 är att antalet transporter av klienter enligt utlänningslagen ökade. Många av dessa transporter gäller utkörningar till flygplats och genomförs ofta under efternatten

eftersom andra alternativ saknas. Dessa uppdrag, som tidsmässigt ofta är korta, är svåra att kombinera med andra uppdrag senare under dagen. Diskussioner förs om ett nytt schema och speciell personal för att utföra dessa uppdrag.

Utnyttjandet av utrikespersonalen ligger även den på en hög nivå och uppgick under 2007 till 91 procent, vilket är en minskning med 2 respektive 1 procent i förhållande till åren 2006 respektive 2005.

#### Utnyttjandegrad i transportverksamheten

	2005	2006	2007
Inrikesverksamhet	94 %	96 %	93 %
Utrikesverksamhet	92 %	93 %	91 %

**Slutsatser utifrån indikatorernas utveckling av om transporttjänsten med respekt för den enskildes integritet genomför säkra, snabba och kostnadseffektiva transporter**

Antalet rymningar ökade 2007 med 1 medan antalet incidenter minskade. När det gäller typen av incidenter skiljer det sig inte mycket mellan åren. Felaktig klientinformation är en typ av incident som förekommer ofta, hot och våld likaså. Parkeringsskador utgör cirka 15 procent av det totala antalet skrivna rapporter. När det gäller hot och våld förekommer det mest inom utrikesverksamheten, i samband med att den avvisade ska gå ombord på flygplanet.

Det är vid de tillfällen transporterna befinner sig utanför skalskydd som risken för rymningar

och andra allvarliga incidenter är som störst. Transporttjänsten samarbetar bland annat med rättspsykiatriska avdelningar, Luftfartsverket och behandlingshem för att öka säkerheten vid lämning och hämtning på dessa ställen.

Transporttjänsten arbetar fortlöpande med rutiner och utbildning för att förebygga incidenter. Som exempel kan nämnas att rutinerna på Arlanda flygplats har skärpts avsevärt och en ny lokal har tagits i bruk för att skapa en bättre säkerhet. Under de återkommande träningarna i konflikt-hantering tränas förhållningssätt och tekniker för att förhindra rymningar och andra allvarliga händelser.

Kriminalvården har också sett över hot- och riskbedömningar och rutiner i samband med transporter. Översynen har bland annat lett till ändringar i utformningen av transportkonceptet. Under 2007 har Kriminalvårdens personal i samband med transporter utökat de säkerhetskontroller som görs i förväg av lokaler i anslutning till förhandlingar i domstol.

När det gäller utnyttjandegrad av personalen är det svårt att nå en högre sådan, främst beroende på de resor som med kort varsel blir inställda. Då har personalen blivit uppbokad, och även om den frigörs igen är det svårt att få ut den på ett annat uppdrag under avstämningssperioden.

Till och med maj 2007 användes Respons för att få fram utnyttjandegraden inom utrikesverksamheten, därefter gick transporttjänsten över till Palett, där det är värt att påpeka att siffrorna kan vara mindre tillförlitliga.

# Övriga mål och återrapportering

---

## En effektiv organisation

### Återrapportering

Kriminalvården skall redovisa kostnaderna samt antalet årsarbetskrafter vid huvudkontoret, regionstaberna, de lokala verksamhetsstäl- lena och transporttjänsten. Kostnaderna och antalet årsarbetskrafter skall analyseras och kommenteras i förhållande till det beslut som låg till grund för organisationsförändringen samt genomförd verksamhetsanalys.

Kriminalvårdens personalresurs har ökat med 469 årsarbetskrafter mellan 2006 och 2007 till totalt 8 409.

Fram till och med 2007 har beslutats om en total ökning av antalet tjänster vid huvudkonto- ret (HK) med 36 till totalt 234 jämfört med beslu- tet om organisationsförändring. Mellan 2006 och 2007 har årsarbetskrafterna ökat med 26 till totalt 224 årsarbetskrafter, då tjänsterna har tillsatts suc- cessivt under 2007.

Förstärkningen av HK jämfört med organisa- tionsbeslutet kan härledas till följande:

- Centralisering av telefonväxel för hela Krimi- nalvården till HK ger en ökning med 7 tjäns- ter vid HK och en nedläggning lokalt/regionalt med 13 tjänster. Nettobesparingen är 6 tjänster för Kriminalvården som helhet.
- Förstärkning av upphandlingsfunktionen efter synpunkter från revisionen.
- Förstärkning av säkerhets- och underrättelse- funktionen (bl.a. synergieffekter utifrån ökade säkerhetskrav från bl.a. regeringen).
- Förstärkning av rättsfunktionen utifrån ny kri- minalvårdslag samt påpekande från JK.
- Förstärkning av utvecklingsenheten för att bland annat hantera generationsväxling.
- Förstärkning av verksamhetsplaneringen.
- Förstärkning med en byggekonom som en följd av utbyggnad av anstalts- och häktesplatser.
- Kostnadsbesparing och minskat konsultberoende genom inrättande av tjänster för utveckling och förvaltning av it-system.

Nettokostnaderna vid HK har ökat med cirka 21 mnkr jämfört med år 2006 till totalt 300,6 mnkr. Förändringen är i huvudsak ett resultat av perso-

nalkostnader, men måste bedömas utifrån ett hel- hetsperspektiv.

Regionkontorens personalresurs har ökat med 23 årsarbetskrafter mellan åren 2006 och 2007. Jämfört med organisationsbeslutet finns sju tjäns- ter fler än beslutet om organisationsförändring. Ökningen av tjänster kan härledas till förstärkning av upphandling och regionala marknadsförare för arbetsdrift samt regionala samordnare av verkstäl- lighetsplaneringen. Samtliga resursförstärkningar är kopplade till krav och önskemål från revisorer och regering.

För regionkontoren har kostnaden ökat med cirka 30 mnkr vilka härleds till personalkostnader, dels ökade lönekostnader för deltagare i personal- utbildning som har bokförts på regionkontoret (en anstalt/häkteskostnad) med cirka 25 mnkr, dels ökade lönekostnader för samordnare av verkstäl- lighetsplaneringen och marknadsförare med drygt 5 mnkr.

Antalet kriminalvårdschefer är 53 årsarbets- krafter, vilket är en ökning med 11 jämfört med organisationsbeslutet. Av dessa är fyra nyinrät- tade tjänster för verksamhetsområdena Östersund, Haparanda, Saltvik och Sollentuna. Övriga tjäns- ter är kriminalvårdschefstjänster som även fung- erat som kriminalvårdsinspektörer, men som har omvandlats till renodlade kriminalvårdschefer.

Transporttjänstens personalresurs har mellan 2006 och 2007 ökat med 19 årsarbetskrafter till totalt 325. Ökningen av tjänster kan härledas till organisationsförändring av transportverksamhe- ten i Göteborg, som innebär att transporttjänsten ombesörjer även lokala transporter som tidigare genomförts av häktet Göteborg. Under året har transportplaneringsfunktionen tillfälligt förstärks inför verksamhetsförflyttningen till Arvidsjaur.

Kostnader för transporttjänsten inom Kriminal- vårdens ansvarsområde har mellan 2006 och 2007 ökat med 13,6 mnkr. Kostnadsökningen kan här- ledas till personalkostnader med 16,5 mnkr samti- digt som hotell- och resekostnader för utrikes verk- samhet har minskat med 3,7 mnkr.

Kostnaderna för transporttjänsten inom Migra- tionsverkets ansvarsområde har mellan 2006 och 2007 ökat med 19,1 mnkr. Kostnadsökningen kan hänföras till övriga driftskostnader med 18,4 mnkr, varav hotell- och resekostnader har ökat med 16,6 mnkr. Kostnadsökningen beror på att antalet transporterade har ökat med 94 procent.

## Transportverksamheten

### Återrapportering

Kriminalvården skall redovisa: omfattningen av och kostnaderna för transport och förvaring åt myndigheter utanför Kriminalvården.

### Omfattningen av transporter utförda åt andra myndigheter

#### Transporter enligt socialtjänstlagarna

	2005	2006	2007
LVM	2 163	2 614	2 575
LVU	2 925	2 797	2 676
LSU	156	112	109
LRV	213	219	201
LPT	304	319	297
<b>Summa</b>	<b>5 761</b>	<b>6 061</b>	<b>5 858</b>

Kostnaden för transporter utförda för andra myndigheters räkning, det vill säga transporter i enlighet med socialtjänstlagarna, har uppgått till totalt cirka 20,4 mnkr under år 2007. Personalkostnaderna uppgår till cirka 12,9 mnkr. Övriga kostnader inklusive kapitalkostnader uppgår till 6,3 mnkr. Av dessa utgjorde kostnaderna för inrikes taxifyg knappt 3,2 mnkr. Det innebär, att av de totala kostnaderna för taxifyg på 6,7 mnkr utgjordes 48 procent av kostnaderna för klienter som transporterades i enlighet med socialtjänstlagarna. Antalet klienter enligt socialtjänstlagarna utgjorde däremot endast 14 procent av totalt antal transporterade, vilket visar att dessa klienter är kostsammare än de övriga klienterna. Det rör sig ofta om långväga transporter som, om de utförs med bil, fordrar övernattning på häkten. Många gånger har dock socialtjänstens klienter sådana transportkrav och restriktioner att det gör en övernattning omöjlig. Detta leder till att socialtjänstens klienter flygs i större omfattning än andra typer av klienter.

Många av transportererna gäller rättegångsförhandlingar, då klienterna ska köras från behandlingshemmet till hemorten för förhandling och några timmar senare tillbaka till behandlingshemmet. Möjligheten till videoförhandling har börjat utnyttjas, men är ännu i sin linda.

Jämfört med de två föregående åren har kostnaderna för transporter åt andra myndigheter minskat med 2,6 respektive 2 mnkr. Antalet klienter har

också minskat med 3 procent. Samtliga kategorier har minskat i jämförelse med förra året.

Kriminalvården genomför också transporter som belastar Migrationsverkets anslag 12:7, utresor för avvisade och utvisade.

### Utrikes transporter inom utgiftsområde 8, Migration

	2005	2006	2007
Beslut av Migrationsverket m.fl	2 136	1 195	1 775
Beslut av polisen	354	360	224
<b>Summa</b>	<b>2 490</b>	<b>1 555</b>	<b>1 999</b>

Åren 2005-2007 var antalet inrikes transporter på anslaget 12:7 utresor för avvisade och utvisade 6 619, 4 271 respektive 6 119.

Kostnaderna på anslaget 12:7 redovisas i tabellbilagan, tabell 1 och 3.

## Ny kriminalvårdslagstiftning

### Återrapportering

Kriminalvården skall redovisa erfarenheterna av de nya reglerna om uppskjuten villkorlig frigivning som införs den 1 januari 2007. Av redovisningen skall framgå:

- vilka åtgärder som har vidtagits för att säkerställa att beslut om uppskjuten villkorlig frigivning fattas på ett rättssäkert sätt
- hur många intagna som har fått sin villkorliga frigivning uppskjuten och med hur lång tid
- i hur stor andel av besluten om uppskjuten villkorlig frigivning den intagne har begärt omprövning respektive överklagat.

Ett antal åtgärder har vidtagits för att säkerställa att beslut om uppskjuten villkorlig frigivning fattas på ett rättssäkert sätt. Kriminalvården har i anstaltsföreskrifterna (KVFS 2006:26) preciserat hur ärenden om uppskjuten villkorlig frigivning ska hanteras. Utbildnings- och informationsmaterial har tagits fram och distribuerats till personal och intagna. Central och regional utbildning har genomförts för att berörd personal ska lära sig det nya systemet. För att snabbt skapa en enhetlig hantering och praxis i ärenden om uppskjuten villkorlig frigivning har beslutanderätten förbehållits huvudkontoret. Inledningsvis har i princip alla ärenden, där den intagne fått en varning, överlämnats till huvudkontoret för prövning. Sedan en mer fast praxis har etablerats har dock verksamhetsområde-

na fått möjlighet att, efter samråd med huvudkontoret, avstå från att överlämna vissa ärenden. När ett ärende kommer in till huvudkontoret förordnas ett offentligt biträde och den intagne får möjlighet att personligen eller via telefon överlägga med sitt ombud och inkomma med yttrande innan ärendet prövas. Enligt anstaltsföreskrifterna ska, i normalfallet, beslut i frågan om villkorlig frigivning fattas senast en månad före beräknad dag för villkorlig frigivning. Om misskötsamheten inträffar i ett sent skede kan det dock bli nödvändigt med ett senare beslut. Särskilda rutiner har införts för att bevaka sådana brådskande ärenden. Tillämpningen av den nya lagstiftningen har följts upp vid regelbundna möten med företrädare för huvudkontoren och regionerna.

Den 16 november hade totalt 594 ärenden anmälts till (prövats av) huvudkontoret. Kriminalvården har i 204 fall beslutat att skjuta upp den villkorliga frigivningen med mellan som minst nio dagar och som mest en månad och 15 dagar (130 beslut avsåg 14 dagar eller mindre och 19 beslut avsåg 30 dagar eller mer). Besluten har grundats på att den intagne brutit mot föreskrifter och villkor, till exempel positivt drogprov/vägran att lämna urinprov, berusad i anstalt, innehav av mobiltelefon eller andra otillåtna föremål, arbetsvägran vid upprepade tillfällen, våld/hot mot medintagna eller personal, olämpligt uppträdande, rymning, avvikelser vid permission eller annan utevistelse. Med undantag för rymning har det varit fråga om mer än en misskötsamhet. I 55 fall av dessa ärenden har den intagne begärt omprövning av beslutet. Av dessa har 16 ärenden därefter överklagats till länsrätt, som i ett fall har upphävt Kriminalvårdens beslut att skjuta upp den villkorliga frigivningen.

De 204 besluten har inneburit att villkorlig frigivning har skjutits upp med sammanlagt 3 388 dagar. Under motsvarande period 2006 meddelades

1 563 beslut om senareläggning med sammanlagt 12 322 dagar. Eftersom beslut om uppskjuten villkorlig frigivning, i motsats till senareläggning inte fattas förrän mot slutet av verkställigheten, går det ännu inte att avgöra hur stor skillnaden kommer att bli på sikt, men de nya reglerna har uppenbarligen inneburit en avsevärd minskning av antalet dagar som den villkorliga frigivningen flyttas fram med.

Enligt Kriminalvårdens bedömning är det en fördel att det nya systemet gör det möjligt att i en samlad bedömning även beakta en längre tids skötsamhet. Eftersom lagstiftningen varit i kraft så kort tid har det dock ännu inte funnits utrymme för att beakta sådan skötsamhet i någon större omfattning. De intagnas rättssäkerhet bör ha stärkts genom att de nu har tillgång till ett ombud. Kriminalvården noterar att mindre än tio procent av besluten har överklagats till domstol. Det skulle kunna bero på att de intagna accepterar Kriminalvårdens beslut, men till viss del kan det också bero på att de ändå ska snart ska frigges. Ett problem är att planeringen kan påverkas negativt om beslutet fattas kort tid före frigivningen. Det har befarats att det faktum att det inte tas något beslut om att skjuta upp den villkorliga frigivningen i direkt anslutning till misskötsamheten, skulle innebära att det inte skulle ha samma betydelse för den intagnas skötsamhet som senareläggning. Hittills har dock inte framkommit något som tyder på att det är något stort problem.

### Behandling av sexualbrotts- och relationsvåldsdömda

#### Återrapportering

Kriminalvården skall redovisa på vilket sätt de särskilda medel som avsatts för att förstärka behandlingen av sexualbrottsdömda samt män som dömts för våld i nära relationer använts.

### Frivårdsenheter med programuppdrag gällande relationsvåld 2007

Program	Region Väst	Region Mitt	Region Nord	Region Stockholm	Region Öst	Region Syd
ROS	Göteborg Borås		Dalarna			Malmö Helsingborg Karlskrona Kristianstad Ystad
IDAP	Borås Göteborg Vänersborg Halmstad Skövde	Karlstad Västerås Eskilstuna	Sundsvall Gävle Luleå Härnösand	Hornstull	Jönköping Växjö Linköping Visby	Malmö Karlskrona Kristianstad Ystad

Effekten av vidtagna åtgärder skall analyseras och kommenteras.

Under anslaget har beräknats 20 miljoner kronor för att förstärka behandlingen av sexualbrottsdömda samt män som döms för våld i nära relationer. De särskilt avsatta medlen har ingått som en del i budgettilldelningen till programverksamhet och personalutbildning.

### Programverksamhet

#### IDAP

År 2000 påbörjade Kriminalvården i samverkan med England ett arbete för att utveckla ett program för behandling av män som döms för våld i nära relationer. År 2006 godkändes programmet och har ackrediterats av den vetenskapliga panelen. Programmet är evidensbaserat. Utrullningen av IDAP-programmet har hög prioritet.

Programmet är i grunden ett frivårdsprogram, men har också börjat användas på anstalt i och med införandet av särskilda platser för brott i nära relation. Det har på en del håll inom frivården visat sig svårt att rekrytera klienter till IDAP, eftersom underlaget inom ett verksamhetsområde ibland är för litet, trots att programmet har kontinuerlig intagning. Ansträngningar görs därför för att samverka mellan verksamhetsområdena för att därigenom få tillräckligt underlag.

2007 budgeterades för att 270 klienter skulle genomgå programmet. Under året har 129 personer påbörjat och 115 fullföljt IDAP-programmet.

#### ROS

ROS-programmet för sexualbrottsdömda är ett kanadensiskt program som Kriminalvården har utvecklat till en svensk motsvarighet. Programmet har under år 2007 ackrediterats i Sverige. För sexualbrottsdömda i frivården är behovet av ett individuellt program stort, eftersom ROS-programmet i grupp är mycket långt (cirka 160 timmar). En individuell version av ROS, som omfattar cirka 60 timmar, har utvecklats under 2007 och kommer att prövas på ett antal frivårdskontor under 2008.

ROS-programmet har, liksom IDAP-programmet, haft hög prioritet. Programmet omfattar 160 timmar och ges 2-3 gånger i veckan, tre timmar vid varje tillfälle. Programmet är för den här typen av behandlingsprogram långt, och dessutom slutet, vilket innebär att ett rullande intag av klienter inte

är möjligt. Underlag för programmet är begränsat och inte ens i storstäderna finns alltid tillräckligt underlag, vilket innebär att den budgeterade volymen inte utnyttjas. Kriminalvården har därför påbörjat ett arbete med att utveckla ett ROS-program som är individuellt.

2007 budgeterades för att 154 klienter skulle genomgå ROS-programmet. Under året har 84 personer påbörjat och 74 fullföljt ROS-programmet. Anledningen till att den budgeterade volymen inte uppnåtts är vad som anförts ovan.

#### Sexualbrottsplatser

I och med att anstalten Salberga öppnade i juni 2007 tillkom 54 nya sexualbrottsplatser. Anstalten Tillberga har för närvarande 40 sexualbrottsplatser. Med anledning av att betydligt flera platser på anstalten används för sexualbrottsdömda planeras för att konvertera ytterligare 40 platser 2008. Sammanlagt fanns 2007 449 sexualbrottsplatser (fördelning se tabell nedan). Detta kan jämföras med att under 2006 nyintogs 364 personer i anstalt med sexualbrott som huvudbrott. Av dessa var 278 dömda till mer än ett års fängelse. Från att den här platstypen tidigare varit en flaskhals har Kriminalvården nu löst detta problem. Det är också positivt att platsstillgången finns i merparten av säkerhetsklasserna, eftersom en del av klienterna har en kombinationsproblematik.

#### Anstalter med avdelningar/platser för sexualbrottsdömda

Säkerhetsklass				
B	C	D	E	F
Norrtälje 31 platser	Salberga 54 p	Skogome 32 p Härnösand 20 p	Skogome 155 p Kristianstad 44 p	Kristianstad 23p Viskan 30 p Smälteryd 20 p Tillberga 40 p

#### Relationsvårdsplatser

Kriminalvården prioriterar utbyggnaden av programverksamhet för män som dömts för våld i nära relation. Förutom platserna i tabellen nedan har därför Kriminalvården under 2007 beslutat att planera för en ökning med 27 platser på anstalten Västervik Norra och med 17 platser på anstalten Johannesberg.

**Anstalter med platser för relationsvåldsdömda**

Säkerhetsklass				
B	C	D	E	F
			Johannesberg 53 platser	Viskan 30 p

Det är svårt att av brottsrubriceringen i domstolarnas domar klara ut om brottet rör våld i nära relation. Ett manuellt arbete måste därför ske. För att överbrygga problematiken i kriminalstatistiken har det för Kriminalvården sedan september 2006 varit möjligt att i samband med verkställighetsplaneringen notera om brottet rör våld i nära relationer. Fram till november 2007 har 511 personer registrerats som aktuella för brottstypen. Av dessa var 46 dömda till frivårdspåföljd och övriga till fängelse. Kriminalvården fortsätter att utveckla formerna för registrering.

**Personalutbildning**

För personal på sexualbrotts- och relationsvåldsanstalter finns basutbildning som all personal ska genomgå. Vidare genomgår programledare utbildningar i sina respektive program ROS och IDAP. Till detta kommer utbildning i SARA, som är ett utredningsinstrument för att mäta risk för relationsvåld. En särskild utbildningssatsning av personal gjordes på Salberga inför öppnandet av anstalten.

Program	Antal 2006	Antal 2007
ROS	6	31
VRS:SO	21	(31) (ingår i ovan utb)
ROS - vidareutbildning	24	41
Basutbildning - ROS	58	101
IDAP	17	34
IDAP – del 2	20	17
IDAP - handläggare	23	15
IDAP - basutbildning	56	74
IDAP - partnerkontakt	14	50
IDAP - vidareutbildning	36	51
SARA utredare	16	19
SARA - nationell träff	48	27
SARA - regional träff	-	26
<b>Summa</b>	<b>339</b>	<b>486</b>

Sammanlagt har under 2007 utbildningarna haft 424 deltagare. Detta ska jämföras med 2006 med 339 deltagare. Samma person kan ha deltagit i flera utbildningar. Kostnaden var 335 326 kronor.

**Resurstilldelning**

Största delen av de utökade resurserna har tilldelats programverksamheten genom att nyckeltalet för antalet programledare både inom anstalt och inom frivård har räknats upp.

**Anstalt**

Programledare per anstaltsplats	2006 nyckeltal	2007 nyckeltal	Kostnadsökning
Sexualbrottsplats	0,05	0,1	9 mnkr
Relationsvåldsplats	0,0	0,1	5 mnkr
<b>Sammanlagt</b>			<b>14 mnkr</b>

**Frivård**

Programledarresurs 2006	Programledarresurs 2007	Kostnadsökning
0,2 per 100 klienter, exkl. IÖV	0,6 per 100 klienter, exkl. IÖV	Sammanlagt 10 mnkr

Sammantaget har de ökade programledarresurserna lett till en kostnadsökning med 10 mnkr, varav 2 mnkr avser ROS och 8 mnkr IDAP.

**Overheadkostnader**

Ökade programvolymerna innebär ökade volymer för utbildning, handledning och certifiering, vilket medför ökade kostnader för såväl förvaltning som utveckling. Kostnadsökningen beräknades 2007 till cirka 5 mnkr sammanlagt för alla program inom området för sexualbrotts- och relationsvåldsdömda.

**Brottsoffersluss**

På anstalterna Skogome och Johannesberg har ett utvecklingsprojekt med brottsofferslussar bedrivits. Projektet har finansierats av Brottsoffermyndigheten. Slussen innebär i korthet att ett brottsoffer som vill besöka gärningsmannen först måste ha ett samtal med någon personal: psykolog eller särskilt utbildad vårdare. Om det bedöms att kvinnan tvingats till besöket och inte kommit helt frivilligt kan fortsatta besök förhindras. Brottsofferslussen är en del i den dömdes rehabilitering och syftar till att han ska ta ansvar för sin gärning samtidigt som den är ett stöd för brottsoffret att få perspektiv på sin relation till förövaren.

Verksamheten är en del i Kriminalvårdens arbete med att ha fokus både på förövare och på offer. Under år 2008 permanentas och utvidgas verksamheten.

#### **Analys**

Utbildningen av personal har i stort sett följt planeringen för 2007, men som noterats och förklarats ovan utnyttjas inte programutbudet fullt ut utifrån de resurser som tillskapats. Svårigheter som att anpassa kursomgångarna till start och slut av verkställighet i anstalt respektive övervakning kräver att nya former för att organisera och bedriva programmen måste prövas. Individuella program som ger större flexibilitet är därför under utveckling. En volymökning är planerad under 2008.

Brottsofferslussen på anstalterna Johannesberg och Skogome som medfinansieras av Brottsförmyndigheten har väckt internationellt intresse och vunnit pris i den svenska omgången av Crime Prevention Award. Kriminalvården kommer att utöka brottsofferslussverksamheten.

Under 2007 har en basutbildning startat för personal som arbetar med kvinnliga klienter. I utbildningen ingår ett block med perspektiv på kvinnan som offer för sexuella övergrepp och misshandel. Utbildningen kommer att fortsätta. Under 2008 planeras två kurser.

Region Väst har under 2008 ett uppdrag att samordna ett nationellt nätverk inom kriminalvården gällande relationsvåld. Nätverkets uppgift är att utveckla verksamheten, utöka kunskapen och föreslå åtgärder för att undanröja hinder för en effektiv programverksamhet. Nätverket ska också se på möjligheterna och lämpligheten att närma programverksamheterna för ROS och IDAP. ROS-programmet innehåller redan idag en kort modul om våld i nära relationer.

En del av de klienter som dömts för sexualbrott kan i bakgrunden ha brott mot en närstående och därmed vara i behov av båda programmen. De anstalter som för närvarande är aktuella för att hantera klienter med en sådan problematik är Skogome och Norrtälje.

I rapporten Mäns våldsutövande – barns upplevelser, en kartläggning av interventioner, kunskap och utvecklingsbehov (Maria Eriksson 2006) uppger Kriminalvården och den satsning som gjorts på evidensbaserade program ligga i framkanten inom behandlingsområdet i Sverige. Huruvida de utökade resurserna haft någon påverkan på återfall i

brott är dock för tidigt att uttala sig om. Det är emellertid sådana program som hittills internationellt visat sig ha bäst effekt på den här typen av våldsutövande män. Kriminalvårdens utvecklingsenhet har till uppgift att göra utvärderingar av all programverksamhet i kriminalvården.

#### **Psykiskt störda klienter**

##### **Återrapportering**

Kriminalvården skall redovisa i vilken omfattning psykiskt störda klienter förekommer i anstalt respektive frivård samt vilka särskilda åtgärder som behöver vidtas för denna grupp. Av redovisningen skall framgå omfattningen av Kriminalvårdens samverkan med andra huvudmän rörande denna grupp.

#### **Omfattningen av psykiskt störda klienter i anstalt respektive frivård**

Kriminalvården har inget uppdrag att bedriva sjukvård och därmed inte heller ställa diagnos på de dömda som befinner sig i häkte, anstalt eller frivård. Behovet av ett mycket nära samarbete med psykiatri är därför stort. Frågan om hur många psykiskt störda klienter som finns i kriminalvården kan besvaras på olika sätt beroende på hur man väljer att beskriva och definiera psykisk störning. De vanligaste grupperna är emellertid:

##### **1. Personer med missbruk/beroende**

Detta är den dominerande gruppen av psykiskt störda i fängelse, som för närvarande utgör drygt 70 procent av alla intagna.

##### **2. Personlighetsstörda**

Erfarenhet och olika undersökningar talar för att upp till 70 procent av de intagna har någon form av personlighetsstörning. Personlighetsstörda med utagerande beteende är en av de mest svårhanterliga klientgrupperna inom kriminalvården. Samsjuklighet (missbruk/beroende och samtidig psykiatrisk störning) är vanlig i gruppen. Den "vanliga" psykiatriska vården anser oftast att denna grupp antingen inte är i behov av psykiatrisk vård eller att man saknar metoder att behandla den med.

##### **3. Neuropsykiatriska funktionshinder**

Upp till 30 procent av de intagna inom kriminalvården beräknas ha neuropsykiatriska funktionshinder, främst ADHD. Samsjukligheten med bero-

ende- och personlighetsproblematik är hög och efter hand som diagnostik av neuropsykiatriska funktionsnedsättningar blir mer tillgänglig kommer troligen fler att tillskrivas denna diagnos i stället för en personlighetsstörning. Denna grupp har naturligtvis alltid funnits i fängelserna, men fram till för drygt tio år sedan var problematiken inte närmare beskriven hos vuxna.

#### 4. Psykiatriska symtomdiagnoser

Psykisk sjukdom förekommer givetvis även bland kriminalvårdens klienter. Kriminalvårdens läkemedelsstatistik visar att en femtedel av intagna behandlas med antidepressiva läkemedel. Trots systemet med rättspsykiatrisk utredning och dom till rättspsykiatrisk vård förekommer även psykosjukdomar bland kriminalvårdens klienter, dock i ringa omfattning. Vid den rättspsykiatriska öppenvårdsmottagningen (RPÖV) i Huddinge har man funnit kroniska psykoser även bland frivivna. Påträffas en intagen med psykisk sjukdom på häkte eller anstalt remitteras denne till psykiatrisk sjukhusvård för diagnos och behandling. Efter avslutad sjukhusvård sker den fortsatta öppenvården på anstalten eller häktet.

Inom frivården är klientgruppen med psykiska störningar och även psykisk sjukdom förhållandevis stor och svårhanterlig. Det förekommer att till frivårdspåföljd dömda personer med både psykisk störning och missbruk växelvis vårdats enligt LPT (Lag 1991:1128 om psykiatrisk tvångsvård), LRV (Lag 1991:1129 om rättspsykiatrisk vård) och LVM (Lag 1988:870 om vård av missbrukare). Inom frivården hamnar även gruppen som har en psykisk störning/sjukdom vid brottstillfället men inte vid domstillfället (det s.k. fängelseförbudet). Frivårdens behov av ett nära och väl fungerande samarbete med sjukvården och kommunerna är mycket stort.

Förekomsten av psykisk störning bland dömda är högre i tätorter (till exempel Stockholm, Göteborg och Malmö) än på mindre orter. Samarbetet med sjukvården och kommuner är i många fall bättre på mindre orter än på större.

#### Särskilda åtgärder som behöver vidtas för psykiskt störda klienter

Kriminalvården är beroende av ett nära samarbete med framförallt sjukvården och socialtjänsten för att genomföra särskilda åtgärder riktade mot målgruppen. Det är i det närmaste uteslutet att krimi-

nalvårdens klienter ska komma ifråga för behandling hos familjeläkare alternativt allmänpsykiatrin i vid bemärkelse. Detta har hittills fungerat dåligt. Det som för närvarande ter sig som mest realistiskt är ett närmare samarbete med rättspsykiatrin och/eller berondevärden om ansvaret för denna överförs till landstinget.

Ett besked om vilken lagstiftning som ska gälla för psykiskt störda lagöverträdare behöver ges. Följande utredningar som berör området och väntar på beslut finns:

- Rättssäkerhet, vårdbehov och samhällsskydd vid rättspsykiatrisk vård (SOU 1998:32)
- Psykisk störning, brott och ansvar (SOU 2002:3)
- Vård och stöd till psykiskt störda lagöverträdare (SOU 2006:91)
- Ambition och ansvar (SOU 2006:100)
- Påföljder för psykiskt störda lagöverträdare (Ds 2007:5)

I avvaktan på beslut om dessa utredningar blir de insatser som är möjliga att genomföra av Kriminalvården på egen hand starkt begränsade. Om intresse finns från andra vårdgivare kan en del åtgärder bli möjliga att genomföra i samverkan med kommuner och landsting. Beroende på vilka ställningstaganden som görs kan en resursförstärkning vara nödvändig för att möta målgruppens behov.

Kriminalvården har beslutat att från och med 2008 börja inrätta nya anstaltsplatser för särskilt resurskrävande intagna, så kallade SRI-platser. Dessa platser ska bättre motsvara de insatser som behövs för att målgrupperna utagerande personlighetsstörda, intagna med ett vård- och behandlingsbehov och intagna med ett udda särpräglat beteende ska få ett adekvat omhändertagande. Samverkan med psykiatrin, berondevärden och kommunernas socialtjänst kommer att vara av väsentlig betydelse för dessa avdelningar.

Vissa av de brotts- och missbruksprogram som används inom kriminalvården är anpassade även för psykiskt störda klienter, till exempel ART (Aggression Replacement Training).

En översyn av Kriminalvårdens utbildning med inriktning mot psykiatriområdet har inletts. Översynen syftar till att uppgradera den utbildning som

för närvarande ges samt att inrätta en fortbildningsmodul på området.

Kriminalvårdens samverkan gällande psykiskt störda klienter/lagöverträdare kan i nuläget sägas bero på att insiktsfulla personer från skilda huvudmän på olika sätt bestämt sig för att förändra den hopplösa situation som flertalet av dessa klienter befinner sig i. Samverkan mellan olika huvudmän enligt nedan måste ha sitt stöd i lagstiftning och medelstildelning för att få större spridning. Nedan följer exempel på verksamheter i samverkan.

#### PSL-verksamheten i Västra Götaland

Denna verksamhet består bland annat i att personal tillhörande särskilda PSL-team (PSL=psykiskt störda lagöverträdare) ”lotsar” personer från bland annat kriminalvården och rättspsykiatri till kontakter med allmänpsykiatri och kommuner. I Borås finns en särskild PSL-mottagning, som bland annat tar emot klienter från kriminalvården.

#### Järntorgsmottagningen i Göteborg

En öppenvårdsmottagning i samverkan mellan socialtjänst, sjukvård och kriminalvård, med uppdrag att stödja, motivera och behandla personer som söker hjälp för sitt narkotikamissbruk (även i kombination med annan psykiatrisk problematik).

#### Södra Sverige

Samarbetet mellan kriminalvården, beroendevården och psykiatri i Blekinge fungerar av tradition mycket bra. Det rör sig om ganska små kommuner och den personliga kännedomen om klienten är därmed bra. Så kallade samordnings-/öppenvårdsteam finns på några ställen för att möta målgruppens behov och för att lotsa dessa personer rätt i vården.

#### Uppsala

En rättspsykiatrisk öppenvårdsmottagning, som även tar emot psykiskt störda klienter från frivården, har etablerats. Verksamheten saknar emellertid resurser för att framledes ta emot klienter från frivården.

#### Eskilstuna

Samarbete med psykiatrins beroendevård för bland annat samtliga frivårdsklienter med psykiatrisk problematik. Liknande verksamhet finns även på andra håll i landet.

#### Bedömningsgrupper/projektgrupper

På några håll i landet träffas företrädare från olika huvudmän för att diskutera gruppen psykiskt störda klienter/lagöverträdare för kunskaps- och erfarenhetsutbyte för att på så sätt bidra till en bättre hantering av målgruppen.

#### RPÖV (rättspsykiatrisk öppenvård), Huddinge i Stockholm

Vid denna högspecialiserade mottagning samarbetar och verkar rättspsykiatri tillsammans med beroendevården och kriminalvården, som representeras av frivården i Stockholm. Under 2007 tog man här emot 766 klienter/patienter, varav 85 procent av remisserna kom från frivården.

#### ITOK (integrerat team för opiatberoende kriminalvårdsklienter)

Frivården, Kriminalvården region Stockholm och Beroendecentrum Stockholm har startat ett integrerat team för opiatberoende kriminalvårdsklienter, ITOK, med personal från såväl kriminalvården som Beroendecentrum med utökad samverkan och minskad kriminalitet som resultat. Teamet har till uppgift att utreda opiatberoende klienter inom kriminalvården, inleda behandling och koordinera insatserna från kriminalvården, socialtjänsten och Beroendecentrum.

#### Treklöverprojektet

Med stöd från Nationell psykiatrisamordning leder Kriminalvården sedan april 2006 ett projekt - Treklöverprojektet - som syftar till att etablera ett formaliserat samarbete med bland annat rättspsykiatri och beroendevården i Göteborg, Malmö och Västmanland. I projektet deltar även representanter från respektive landsting och kommun. Kriminalvårdens deltagande i den så kallade Järntorgsmottagningen i Göteborg (se ovan) är ett resultat av projektets arbete. Under 2008 är projektet inriktat på att etablera öppenvårdsmottagningar för psykiskt störda klienter/lagöverträdare i Malmö och Västerås, där rättspsykiatri, kriminalvården och beroendevården arbetar gemensamt med att stödja, motivera och behandla psykiskt störda klienter/lagöverträdare.

ADHD-projekten vid anstalterna Håga och Norrtälje  
De två ADHD-projekten vid anstalterna Håga och Norrtälje i Stockholmsområdet genomförs i samverkan med Stockholm läns landsting. Medel för denna verksamhet kommer från Nationell psykiatrisamordning och Stockholms läns landsting. Hågaprojektet går i korthet ut på att intagna utreds i anstalten och medicinering inleds fjorton dagar före frigivning. Den huvudsakliga behandlingen sker därefter under övervakningstiden. Vid anstalten Norrtälje påbörjas behandlingen väsentligt tidigare under vistelsen i anstalt. Projekten beräknas avslutas under 2010.

En del av verksamheterna som angivits ovan har finansierats med stöd av Nationell psykiatrisamordning. Många av verksamheterna är beroende av att åtminstone inledningsvis få extra stöd i form av en resursförstärkning för att överhuvudtaget kunna sättas igång.

#### Överförande av dömda till hemlandet

##### Återrapportering

Kriminalvården skall redovisa myndighetens arbete med ärenden om överförande av dömda till andra länder. Av redovisningen skall framgå

antalet ärenden samt genomsnittliga handläggningstider. Vid behov skall Kriminalvården lämna förslag till åtgärder för att påskynda handläggningen.

#### Överförda straffverkställigheter och domar

Överförande av fängelsedomar från Sverige kan ske enligt nordiska verkställighetslagen och överförandekonventionen samt tilläggsprotokollet till överförandekonventionen

#### Antal överförda fängelsedomar till nordiska länder åren 2005-2007

Land/År	2005	2006	2007
Danmark	38	50	52
Finland	46	59	46
Island	1	0	0
Norge	79	98	55
<b>Totalt</b>	<b>164</b>	<b>207</b>	<b>153</b>

#### Överförande till utomnordiska länder enligt överförandekonventionen\* (ansökan från den dömda) år 2005 - 2007

Land	2005		2006		2007	
	Antal	Hdltid **)	Antal	Hdltid	Antal	Hdltid **)
Bulgarien	1	8 mån				
Estland			1	4 mån		
Grekland					1	2 år 4 mån
Nederländerna	14	9 mån	21	1 år 1 mån	15	11 mån
Polen			1	11 mån	2	1 år 4 mån
Serbien			4	2 år 6 mån		
Spanien			1	7 mån	1	1 år 4 mån
Storbritannien	1	5 mån			2	8 mån
Tyskland	4	9 mån	6	1 år 2 mån	8	1 år
Rumänien	1	1 år				
Belgien	3	1 år 8 mån	5	11 mån		
Portugal	1	1 år 7 mån			2	1 år 1 mån
Schweiz	1	7 mån				
Kroatien	3	2 år 4 mån				
Italien			1	1 år 1 mån	1	1 år 8 mån
Tjeckien			1	1 år 11 mån		
Slovakien			2	1 år 3 mån		
Turkiet			2	1 år 8 mån		
Israel			1	1 år 1 mån		
Frankrike			1	7 mån	2	6 mån
Albanien			1	2 år 7 mån		
Bosnien			1	1 år 11 mån	2	1 år 8 mån
Marocko					1	1 år 1 mån
<b>Totalt</b>	<b>29</b>		<b>49</b>		<b>37</b>	

\*) Återförande av personer som utlämnats enligt europeisk arresteringsorder till Sverige för lagföring ingår även i redovisningen.

\*\*) Uppskattad handläggningstid från registrerat ärende till dess att överförandet verkställts.

---

**Överförande till utomnordiska länder med tillämpning av överförandekonventionen och tilläggsprotokollet (mot den dömdes vilja och utvisning ska ske enligt dom)**

	2005	2006	2007	Handl tid 1 *)	Handl tid 2 *)
Estland	11	8	7	11 mån	2 mån
Litauen	20	11	16	1 år 2 mån	5 mån
Polen	6	22	18	1 år 6 mån	8 mån
Rumänien	2	2	1	1 år 3 mån	1 år
Ungern	2				
Österrike	2				
Tjeckien			1	2 år 2 mån	10 mån
<b>Totalt</b>	<b>43</b>	<b>43</b>	<b>43</b>		

\*) Handläggningstiden är endast uppskattad för ärenden som avslutats under 2007.

Handläggningstid 1: Uppskattad handläggningstid från framställning till hemlandet och överförandet.

Handläggningstid 2: Uppskattad handläggningstid från framställning till mottaget samtycke från respektive land.

Alla dömda som kan komma i fråga för överförande enligt konventionen informeras om denna möjlighet. Kriminalvårdens huvudkontor följer också upp potentiella ärenden genom slagning i klientregistren.

Framställning enligt tilläggsprotokollet görs på alla dömda som

- är medborgare i ett land som anslutit sig till tilläggsprotokollet
- ska utvisas enligt dom
- i normalfallet har minst ett år kvar att verkställa i anstalt till tidigaste dag för villkorlig frigivning.

I genomsnitt är en person som överförs mot sin vilja dömd till fängelse 7 år och har vid överförandet cirka 2 år och 5 månader kvar till tidpunkten för villkorlig frigivning.

Handläggningstiderna beror bland annat på att svarstiderna från hemländerna är långa, att flertalet ärenden överklagas till regeringen och på den tid det tar från beslutet till dess att hemlandet transporterar hem den intagne för fortsatt verkställighet. Tiden från beslut till transport har ökat åren 2006-2007. En del ärenden avskrivs på grund av långa svarstider innan svar inkommit på Kriminalvårdens framställningar eftersom de dömda villkorligt frigivits. Antalet avskrivna ärenden har ökat under åren 2006-2007.

För att dessa ärenden ska initieras så fort som möjligt efter verkställbar dom har informationsmaterial, översättningar och anvisningar lagts ut på Kriminalvårdens intranät. Syftet är att överförandearärenden ska kunna startas redan innan den dömden placerats på anstalt. Detta har gett effekter på tidpunkten för initieringen av ärenden.

## Samordning av häktesverksamhet

### Åtterrapportering

Kriminalvården och Domstolsverket skall redovisa vilka åtgärder som vidtagits inom ramen för samordning av häktningens verksamhet i enlighet med de förslag som lämnats i rapporten Samordning av häktesverksamhet (Ju2004/5958/DOM).

Omhäkningsförhandlingar med hjälp av videokonferensteknik genomförs sedan februari 2006 i Östergötland vid de två domstolar (Norrköping och Linköping) som finns i länet. Berörda aktörer i rättsväsendet, främst åklagare och advokat jämte den häktade (häktet), deltar via sina respektive videokonferensutrustningar. Sammanlagt har 75 omhäkningsförhandlingar genomförts vid tingsrätterna under 2007. Av dessa har 41 ägt rum med hjälp av videokonferensteknik. Vid övriga 34 tillfällen har omhäkningsförhandlingarna ägt rum i tingsrättens lokaler på begäran av domare, varav 9 vid Linköpings tingsrätt och 25 vid Norrköpings tingsrätt. De huvudsakliga anledningarna till att domare valt att hålla förhandling i tingsrättens lokaler har varit nya omständigheter i målet (t.ex. nya brott) eller tekniska brister i videokonferensutrustningen. Ett fåtal omhäkningsförhandlingar utöver de 34 har på grund av särskilda omständigheter (bl.a. säkerhetsskäl) genomförts i häktets förhandlingssal istället för i tingsrättens lokaler. Videokonferensteknik har då inte varit aktuellt.

Andelen omhäkningsförhandlingar med videokonferensteknik i förhållande till omhäkningsförhandlingar i tingsrättens lokaler har under 2007 varit cirka 55 procent (41 av 75) jämfört med 2006 då det var cirka 47 procent (21 av 45). Omhäkt-

---

ningsförhandlingar som inte genomfördes med hjälp av videokonferensteknik under 2007 efter beslut av domare var 34 jämfört med 2006 då det var 2. Under 2006 genomfördes dessutom 22 omhåkningsförhandlingar i tingsrättens lokaler på begäran av advokat/den häktade.

Kriminalvårdens inställning till att genomföra omhåkningsförhandlingar med videokonferensteknik är mycket positiv, främst på grund av de tidsvinster och resursbesparingar som kan göras. Dessa har dock inte kunnat beräknas, eftersom de dels snabbt konsumeras av andra åligganden, dels då alltför cirka 45 procent av omhåkningsförhandlingarna genomförs i tingsrätternas lokaler. Häktet behöver därför beredskap för att eventuellt genomföra transporter dit. Att hålla förhandlingar med hjälp av videokonferensteknik är också fördelaktigt rent säkerhetsmässigt, då det minskar antalet tillfällen som den häktade vistas utanför häktets skal-skydd.

Under 2007 har arbete påbörjats med att införskaffa och installera videokonferensutrustning vid häktena i Stockholm (Kronoberg), Göteborg och Umeå. Den videokonferensutrustning som under 2006 installerades vid häktena i Härnösand och Luleå, har använts vid ett tillfälle (Härnösand) under 2007.

## Internationellt samarbete

### Återrapportering

Kriminalvården får delta i utvecklingssamarbete med andra länder och fredsfrämjande verksamheter under förutsättning att extern finansiering finns. Kriminalvården skall redovisa omfattningen av myndighetens utvecklingssamarbete med andra länder och erfarenheterna av arbetet. Redovisningen skall vidare omfatta antalet årsarbetskrafter som tagits i anspråk för verksamheten.

### Utgångspunkt

En rättvis och hållbar utveckling kräver samhäl- len med stabila och robusta rättssystem. Svenska ansträngningar att stärka rättsstaten internationellt motsvarar Sveriges åtagande inom EU:s gemensamma utrikes- och säkerhetspolitik, att ”utveckla och

befästa demokratin och rättsstatsprincipen samt respekten för de mänskliga rättigheterna”.

Det bilaterala utvecklingssamarbetet ska framöver fokuseras till de länder där behoven av stöd till fattigdomsbekämpning och uppbyggnad av demokratiska institutioner är som störst. Det multilaterala utvecklingssamarbetet ska ses över för att öka dess effektivitet i samarbete med internationella organisationer som konsekvent arbetar för resultat- inriktat bistånd.

### Fredsfrämjande och konfliktförebyggande verksamhet

Efterfrågan på det svenska rättsväsendets och Kriminalvårdens deltagande i internationellt samarbete för att stärka rättsstaten i andra länder har successivt ökat. Som ett led i rättskedjan ingår Kriminalvården sedan 2005 i en civil krishanteringsgrupp tillsammans med polis, domstolsväsende och åklagare med syfte att verka för freds- och kapacitetsuppbyggande verksamhet i av FN och EU utpekade länder.

FN har under senare år genomfört en översyn av insatser och beslutat ge fredsfrämjande arbete i preventivt syfte med inriktning mot rättskedjan en högre prioritet. EU har en liknande ambition för utveckling av internationella konfliktförebyggande insatser och krishantering.

Under 2007 har två personer avslutat sin sekondering till Elfenbenskusten. Sedan oktober 2006 är en svensk kriminalvårdare ur utlandsstyrkan sekonderad till FN-tjänst i Liberia och förordnandet är nu förlängt till april 2008. I juli 2007 anslöt ytterligare en kriminalvårdare till Liberia. Dennes förordnande löper ut i juli 2008. 12 personer från utlandsstyrkan har under året nominerats till tjänstgöring i Kosovo inom ramen för Europeiska försvars- och säkerhetspolitiken (ESDP).

I tillägg till sekonderingarna har en översyn gjorts av allmänna anställningsvillkor, intentionsavtal, sambands- och beredskapsplan samt etiska riktlinjer för den internationella verksamheten.

Under 2005 etablerades Kriminalvårdens utlandsstyrka med intresserade kriminalvårdare lämpliga för internationella uppdrag. Under 2007 har en nyrekrytering av utlandsstyrkan gjorts och samtliga kandidater har lagts in i en kompetensdata-bank. Utlandsstyrkan är hittills internt finansierad. I nuläget finns det 64 namn i utlandsstyrkan med en blandning av vårdare, frivårdsinspektörer, chefer, administratörer och specialister. Av dessa har 29 deltagit i UNPriPOC.

---

Under 2007 har två kurser anordnats och sammanlagt har 19 personer ur utlandsstyrkan fått delta i UNPriPOC. Av dessa har en person sekonderats till Liberia och 12 har nominerats till ESDP-uppdrag i Kosovo.

Projekt finansierade av Sida har avslutats eller gått in i sin sista fas i Ukraina, Ryssland, Kazakstan, Kirgizistan, Georgien och Kosovo. De flesta av dessa projekt har fokuserat på alternativa påföljder till fängelse. Sidaprojekten kommer att avslutas något tidigare än planerat, vid utgången av 2007.

Antalet årsarbetskrafter som togs i anspråk för den internationella verksamheten under 2007 var 7.

## EU-samarbete

### Åtterrapporing

Kriminalvården skall redovisa gränsöverskridande samverkan inom EU eller med EU:s kandidatländer. I redovisningen skall anges uppgift om antalet projekt med medfinansiering från EU:s budget som Kriminalvården genomfört eller där Kriminalvården varit en partner

till andra medlemsstater liksom uppgifter om genomförd kompetensutveckling avseende internationell verksamhet, särskilt projektsamverkan.

### Georgien EU: Penitentiary and Probation Reform in Georgia

Genom en direktupphandling med EU-kommissionen är Kriminalvården projektägare och huvudleverantör till ett EU-projekt i Georgien, med syfte att stärka reformarbetet av den georgiska rättskedjan med fokus på den georgiska kriminalvården. Reformarbetet görs i direkt samarbete med Georgiens justitiedepartement och dess underavdelningar, fängelse- och frivårdförvaltningen. Projektet är planerat att avslutas i september 2008.

### Övrigt

Kriminalvården tar årligen emot delegationer från länder som håller på att reformera fängelser och frivård. Besöken leder ofta till fortsatta förfrågningar om samarbete.

# Organisationsstyrning



## Mål

Kriminalvården skall vara en attraktiv arbetsplats med rätt kompetens, goda arbetsvillkor och möjlighet till utveckling i arbetet för både kvinnor och män.

## Återrapportering:

Kriminalvården skall med hjälp av följande indikatorer redovisa vad som har gjorts för att nå målet och i vilken utsträckning detta har uppfyllts:

- Personalomsättning, fördelat på personal-kategorier
- Antal personer som genomgått grundutbildning
- Antal personer som genomgått fortbildning
- Andel sjukfrånvaro
- Andel kvinnor och män i ledningsfunktion fördelat på olika verksamhetsgrenar

Slutsatser utifrån indikatorernas utveckling samt effekter av insatser och kvalitetsarbete skall ingå i analysen.

Indikatorerna skall, så långt det är möjligt, redovisas uppdelade efter kön.

## Personalomsättning

År 2007 var den externa avgången (inklusive naturlig avgång) för tillsvidareanställda medarbetare 10,5 procent, vilket är ungefär samma andel som föregående år. Jämfört med 2006 minskade den frivilliga avgången något, medan andelen pen-

sionsavgångar ökade. Med tanke på det stora utbudet av lediga jobb på arbetsmarknaden under 2007 är den frivilliga avgången inte alarmerande hög.

De externa avgångarna varierar ganska mycket mellan olika yrkeskategorier. Relativt sett var avgångarna högst bland sjuksköterskorna. Antalsmässigt flest avgångar var det bland kriminalvårdarna. Även om en del av avgångarna ersätts genom intern rekrytering (anställda som vikarie- rat), behövs stora resurser varje år för att rekrytera och utbilda nya kriminalvårdare.

Yrkeskategori	Extern avgång tillsvidareanställda	varav frivillig avgång
Chefer (exkl krimv.insp)	7,5	2,8
Kriminalv.inspektör	4,8	1,7
Frinsp, klhandl, plachandl	6,7	3,3
Kriminalvårdare	11,1	5,4
Sjukvårdspersonal	21,6	11,5
Programpersonal	9,0	3,0
Fastighet och förråd	4,9	0,0
Produktionsledare	10,2	2,8
Kök och lokalvård	13,7	3,9
Adm handl	12,7	3,3
Adm assistenter	10,4	1,9
<b>Totalt</b>	<b>10,5</b>	<b>4,4</b>

Den externa personalomsättningen varierar mycket mellan regionerna och är i storstadsregionerna någon procentenhet högre än genomsnittet. En låg extern rörlighet är en fördel i bland annat

Kriminalvårdens arbete för att höja säkerheten. I avgångssamtal framkommer, att för att behålla yngre välutbildade medarbetare bör Kriminalvården skapa bättre förutsättningar för individuell utveckling och fler interna karriärvägar. I den pilotversion av en medarbetarundersökning som genomfördes bland cirka 500 medarbetare under 2007 var kompetensutveckling, och då särskilt ”interna karriärvägar”, ett område som medarbetarna gav ett lågt betyg.

Under 2007 var andelen externrekryterade nya tillsvidareanställda totalt drygt 6 procent. Motsvarande andel för kriminalvårdare var drygt 7 procent, vilket var 3 procentenheter högre än 2006.

Förutom personalomsättningen av tillsvidareanställda har Kriminalvården en stor andel av vikarier som också omsätts ganska frekvent. Svårigheterna att minska andelen vikarier beror till stor del på kravet på en ständig minimibemanning, som gör att ersättare måste finnas vid sjukskrivningar och föräldra- och tjänstledigheter. Införandet av periodplanerad arbetstid med ökad grundbemanning har dock minskat vikariebehoven inom flera verksamhetsområden.

#### **Grund-, fort- och vidareutbildning**

Kriminalvården har under 2007 haft fortsatt fokus på grundutbildning och stora delar av den kö som tidigare har funnits till utbildningen har arbetats bort. Alla tillsvidareanställda med klientnära arbetska genomgå den grundläggande kriminalvårdsutbildningen, som består av tre delar: central kriminalvårdsintroduktion i tre veckor, kriminalvårdsspecifik kurs i fjorton veckor och högskolekurs med samhälls- och beteendevetenskaplig inriktning omfattande tio poäng. Grundutbildningen förbrukar en stor del av de resurser som Kriminalvården satsar på kompetensutveckling. Under hösten 2007 har en ny modell för grundutbildning etablerats (se vidare under Kompetensförsörjning).

Under 2007 har 772 medarbetare gått kursen central introduktion, 672 den kriminalvårdsspecifika kursen samt 249 högskolekursen. Dessutom har 136 medarbetare gått Kriminalvårdens myndighetsgemensamma tvåveckors fortbildningskurs.

Enligt regeringsuppdraget i budgetpropositionen 2005:1, gällande arbetsmarknadsutbildning mot kriminalvård, har Kriminalvården under året utbildat cirka 100 personer. Rekrytering har skett utifrån samma krav som vid ordinarie anställning. Utbildningen är identisk med Kriminalvårdens

interna grundutbildning, förutom att praktik har getts tidigt i utbildningsprocessen. Det stora flertalet har efter avslutad godkänd utbildning fått anställning i kriminalvården.

För att öka kvaliteten i verksamheten och ge medarbetarna möjlighet till utveckling, genomförs myndighetsgemensamma vidareutbildningar för olika yrkesgrupper. Sådana utbildningar har under 2007 getts till kökspersonal, produktionsledare i arbetsdriften och för personal som arbetar med verkställighetsplanering. Det har även genomförts olika säkerhetsutbildningar för medarbetare med särskilda säkerhetsuppdrag. Såväl ett antal chefer som medarbetare som arbetar med kvinnliga intagna har gått en utbildning med fokus på de särskilda behov som intagna kvinnor har.

Som ett led i Kriminalvårdens satsning på verkställighetens innehåll har under 2007 drygt 900 medarbetare fått grundläggande programledarutbildning och 500 fått påbyggnadsutbildning i brotts- och missbruksprogram. Härutöver har cirka 500 medarbetare genomgått vidareutbildning för programledare. Det har varit ett särskilt fokus på program för klienter dömda för våld i nära relationer och sexualbrott.

#### **Sjukfrånvaro**

Den totala sjukfrånvaron i förhållande till den tillgängliga arbetstiden uppgick till 6,3 procent år 2007. Det är något lägre än föregående år. Frånvaron består till största delen av långtidssjukfrånvaro på 60 dagar eller mer (4,2 procent). Den långa frånvaron har minskat med knappt en halv procentenhet jämfört med 2006. Den totala sjukprocenten för kvinnor var 7,9 procent och för män 5,1 procent. Gruppen anställda som var 29 år eller yngre hade en sjukprocent på 2,9, medan de mellan 30 och 49 år hade 5,6 och de som var 50 år eller äldre 8,6. I jämförelse med andra större statliga myndigheter har Kriminalvården en hög sjukprocent.

Under 2007 har insatserna för att förbättra arbetsmiljön och sänka sjuktalet fortsatt. Med stöd av Utvecklingsrådet har delprojekten inom ”Satsa friskt i kriminalvården” drivits vidare och i huvudsak avslutats. Samtliga projekt har haft som mål att sänka ohälsan och öka delaktigheten på arbetsplatserna.

Enligt avtalet om kompetensväxlingsmedel har Kriminalvården under 2007 anslagit medel till ”Tillvaratagande av kompetens genom minskad

sjukfrånvaro och ohälsa”. Exempel på aktiviteter inom detta område är

- fortsatt avtal om ett personalstödssystem för att förebygga ohälsa som kan påverka arbetet negativt och orsaka sjukfrånvaro. De anställda erbjuds genom systemet en gratis och anonym rådgivning i såväl arbetsmässiga som privata problem.
- systematiskt rehabiliteringsarbete som bedrivs i flera regioner tillsammans med företagshälsovården och Försäkringskassan.
- ett påbörjat arbete med att ta fram strukturer för ett hälsostrategiskt arbete inom kriminalvården. Syftet är inte bara att minska ohälsan utan också fokusera på bättre hälsa, det vill säga att öka arbetsglädjen, arbetstillfredsställelsen och välbefinnandet på arbetsplatsen.

Kriminalvården har under 2007 bedrivit ett intensivt arbete med målet ”En rökfri kriminalvård”. Ingen ska mot sin vilja utsättas för tobaksrök på sin arbetsplats. Insatserna är riktade såväl mot medarbetare som mot klienter. Syftet med en rökfri kriminalvård är att främja medarbetarnas och klienternas hälsa, öka arbetsplatsens attraktionskraft, minska brandriskerna och främja kriminalvårdens satsningar att minska bruket av narkotika.

Målen för ”En rökfri kriminalvård” är

- att medarbetare och klienter ska ha rökfri inomhusmiljö senast den 1 januari 2008
- att medarbetare ska ha rökfri utomhusmiljö, det vill säga inom inhägnat anstalts/häktesområde senast den 1 september 2008
- att medarbetare ska ha rökfri arbetstid på arbetsplatsen senast den 1 september 2008.

Målet med en rökfri inomhusmiljö har uppnåtts under 2007 och målet med en rökfri utomhusmiljö är på god väg att nås.

#### **Jämställdhet**

Kriminalvården anser att det är en tillgång att ha en jämn könsfördelning på olika nivåer från de högsta cheferna till arbetslaget. I arbetet med att nå en jämnare könsfördelning inom olika kategorier uppmärksammas frågan vid rekrytering; annonsering, urval inför intervjuer och vid slutligt urval. Vid lika meriter tillsätts sökande av underrepresenterat kön.

Målet för jämställdhetsarbetet är att underlätta för medarbetare att förena förvärvsarbete och familj. Möjlighet till periodplanerad arbetstid är ett exempel på det. Under 2007 har en översyn gjorts av de riktlinjer som syftar till att ge gravida kvinnor möjlighet att arbeta kvar under graviditeten med ordinarie eller alternativa arbetsuppgifter. Jämställdhetsaspekten beaktas vid tillsättning av chefsjänster samt vid uttagning till chefsutvecklingsprogrammet.

Kriminalvården har idag en relativt jämn könsfördelning bland de högre cheferna, där 43 procent är kvinnor och 57 procent män. I den här gruppen ingår region- och enhetschefer samt kriminalvårdschefer.

Bland första linjens chefer, det vill säga kriminalvårdsinspektörer och gruppchefer på huvudkontoret, är andelen kvinnor 40 procent. Dessa chefers fördelning på verksamhetsgrenar är betydligt snedare. Andelen kvinnliga kriminalvårdsinspektörer i frivården är 62 procent, medan männen har något större överrepresentation inom häkte, anstalt och transporttjänst.

Könsfördelningen för månadsavlönade i oktober 2007 var 46 procent kvinnor och 54 procent män. Kvinnorna dominerade bland frivårdsinspektörer, sjuksköterskor, programledare, kökspersonal, administrativa handläggare och assistenter. Andelen kvinnliga kriminalvårdare var drygt 36 procent, vilket är en ökning med en procentenhet jämfört med 2006 och tre procentenheter jämfört med 2005.

#### **Integration och mångfald**

##### *Mål*

*Kriminalvården skall sträva efter att öka andelen anställda kvinnor respektive män med utländsk bakgrund. Inom myndigheten skall finnas kunskaper för att förebygga och motverka att diskriminering förekommer.*

##### **Åtterrapporering**

Kriminalvården skall rapportera i vilken grad målen har uppnåtts med hjälp av indikatorerna

- Andelen anställda inom Kriminalvården som enligt Statistiska Centralbyråns register över totalbefolkningen (RTB) är
- utrikes födda
- inrikes födda med två utrikes födda föräldrar

- inrikes födda med en utrikes född förälder Redovisningen skall vidare vara fördelad på kön.

Kriminalvården skall ge en beskrivning och analys av faktorer med anknytning till myndighetens personalförsörjning som kan ha betydelse för regeringens mål att öka andelen anställda inom rättsväsendet med utländsk bakgrund.

– Antalet anställda kvinnor och män i Kriminalvården som under det gångna året genomgått utbildning i diskriminerings- och mångfaldsfrågor.

– Andel anställda kvinnor och män inom Kriminalvården totalt som genomgått utbildning i diskriminerings- och mångfaldsfrågor.

Kriminalvården bedriver sedan många år ett arbete för att öka andelen medarbetare med utländsk bakgrund. Under 2007 har policy och riktlinjer för jämställdhet, mångfald och diskriminering tagits fram. Åtgärderna har främst rört motverkande av etnisk diskriminering och att öka mångfalden vid rekrytering. Allmänt handlar det om ett långsiktigt förändringsarbete där Kriminalvården strävar efter en ökad medvetenhet om värdet av olika kulturkompetenser.

Arbetet har resulterat i att Kriminalvården har en personalsammansättning med utländsk bakgrund som nästan överensstämmer med den som gäller för befolkningen som helhet.

Statistiska centralbyråns register över totalbefolkningen (RTB) visar följande fördelning av Kriminalvårdens personal:

#### Månadsavlönade anställda inom Kriminalvården i oktober 2007 enligt SCB:s register

	Kvinnor		Män		Totalt	
	Antal	%	Antal	%	Antal	%
Antal anställda	4 238		5 057		9 295	
Utrikes födda	434	10,2	576	11,4	1 010	10,9
Inrikes födda med två utrikes födda föräldrar	128	3,0	148	2,9	276	3,0
Inrikes födda med en inrikes och en utrikes född förälder	292	6,9	361	7,1	653	7,0
<b>Totalt alla tre kategorier</b>	<b>854</b>	<b>20,2</b>	<b>1 085</b>	<b>21,5</b>	<b>1 939</b>	<b>20,9</b>

#### Utbildning i diskriminerings- och mångfaldsfrågor

Kriminalvården motverkar diskriminering och trakasserier genom att skapa ett öppet och icke dis-

kriminera arbetsklimat, där var och en får möjlighet att bidra med och utveckla sin kompetens. Genom att arbeta med arbetsgruppens egna attityder och förhållningssätt skapas en medvetenhet om förutfattade meningar och fördomar och hur dessa inverkar på kamratskap och arbetsklimat. Kriminalvården har riktlinjer för hur man ska gå tillväga då diskriminering eller trakasserier trots detta uppstår.

I den grundläggande kriminalvårdsutbildningen ingår bland annat information om gällande lagstiftning och regler kring diskriminering samt teorier kring mekanismer bakom diskriminering. Alla medarbetare med klientnära arbete genomgår utbildningen efter nyanställning och under 2007 innebar detta cirka 670 medarbetare. Diskriminerings- och mångfaldsfrågor finns även med i Kriminalvårdens myndighetens gemensamma fortbildning, som 135 medarbetare deltagit i under 2007. Totalt har drygt 800 anställda (cirka 10 procent) fått utbildning i diskriminerings- och mångfaldsfrågor under 2007. Under de senaste tre åren har i genomsnitt 750 anställda fått sådan utbildning varje år.

#### Kompetensförsörjning

”Myndigheten skall redovisa de åtgärder som har vidtagits i syfte att verkställa att kompetens finns för att nå verksamhetens mål. I redovisningen skall det ingå en analys och en bedömning av hur de vidtagna åtgärderna sammantaget har bidragit till att nå verksamhetens mål.” (ESV (2005:797, 3§))

#### Rekrytering

Kriminalvårdens mål för kompetensförsörjningen är att säkerställa att det finns tillgång till rätt kompetens för uppdraget och att medarbetare med relevant högskoleutbildning rekryteras i större utsträckning.

I oktober 2007 var andelen medarbetare med högskoleutbildning på 80 poäng eller mer 30 procent, varav 22 procent hade minst 120 poäng. Utbildningsnivån ser väldigt olika ut i de olika yrkeskategorierna. Bland kriminalvårdarna hade 16 procent en högskoleutbildning på mer än 80 poäng medan motsvarande siffra för frivårdsinspektörer var 85 procent. Av de högre cheferna hade 92 procent högskolekompetens, varav 85 procent hade över 120 poäng.

För att utveckla Kriminalvårdens system för kompetensförsörjning med fokus på kompetensbe-

hov och utbildning har två projekt bedrivits under 2007.

Det första projektet resulterade i en ny struktur för rekrytering och grundutbildning i kriminalvården som togs i bruk den 1 augusti 2007. Den innebär att för kriminalvårdare och frivårdsinspektörer ska godkänd grundutbildning föregå tillsvidareanställning. I grundutbildningen ingår handledd praktik med kontinuerlig bedömning av lämplighet med mera. För att kvalitetssäkra den nya strukturen har utbildningar tagits fram och genomförts i rekrytering, bedömning och praktikhandledning.

Det andra projektet, som ännu inte slutförts, innebär en översyn av Kriminalvårdens kompetenskrav, yrkesroller och utvecklings- och karriärvägar.

#### **Aldersbalans**

För att underlätta en kommande statlig generationsväxling har Kriminalvården använt det tillfälliga bidrag som fanns för att kunna tidigarelägga rekryteringar och underlätta tillträde till arbetsmarknaden för personer med högskoleutbildning. Totalt fick Kriminalvården 59 bidrag. De flesta anställdes som kriminalvårdare eller kriminalvårdsinspektörer, men även ganska många administrativa handläggare anställdes. 60 procent av dem som anställdes var under 40 år och könsfördelningen var 50/50. Även under 2007 fortsätter de flesta av dessa dubblerade anställningar.

Kriminalvården arbetar för att åstadkomma en ändamålsenlig åldersbalans genom att uppmärksamma och analysera ålderstrukturen dels utifrån ett myndighetsperspektiv, dels inom olika yrkeskategorier.

Medelåldern för de månadsanställda inom Kriminalvården var 44 år i oktober 2007, vilket är samma värde som 2006. Däremot har åldersfördelningen ändrats. Andelen medarbetare som är äldre

än 55 år har 2007 minskat med tre procentenheter och var 23 procent. Andelen som var under 35 år har ökat, från 24 procent 2006 till 26 procent 2007.

För att behålla erfaren personal används bland annat delpensioner och timanställningar av pensionärer. Dessa medarbetare kan även fungera som mentorer för nyanställda så att ett utbyte av kunskap och erfarenheter kan ske.

#### **Chefsförsörjning**

Chefsförsörjning har varit ett fortsatt prioriterat område för Kriminalvården under 2007. Som ett led i det löpande arbetet genomförs årligen två program med 24 deltagare där syftet är att identifiera och utveckla potentiella chefer i första linjen. Varje år genomförs också två chefsutvecklingsprogram som vänder sig till nytillsatta chefer i första linjen. Programmen har vardera 16 deltagare och löper över cirka ett år. Under 2007 har ytterligare en rekryteringsomgång inletts till den chefsbank som inrättades i slutet av 2006. Chefsbanken syftar till att säkra tillgången på interna kandidater vid rekryteringar till högre chefsbefattningar, genom att ge chefer som bedöms lämpliga individuellt utformade utvecklingsplaner. Inom ramen för arbetet med chefsbanken har också ett samarbete med VERVA (Verket för förvaltningsutveckling), FMV (Försvarets materielverk) och Vägverket inletts. Samarbetet kommer att resultera i en myndighetsgemensam chefsutbildning med planerad start april 2008. Ett system för systematisk utvärdering av chefskap, så kallad 360-graders utvärdering, har upphandlats under 2007.

# Finansiell redovisning

---

## Allmänt

Årsredovisningen har upprättats i enlighet med Förordningen (2000:605) om årsredovisning och budgetunderlag.

## Redovisnings- och värderingsprinciper

### Uppställningsformer

Resultaträkningen är upprättad i enlighet med uppställningsformen som föreskrivs i ESV:s föreskrifter till 4 kapitel 1 § Förordningen (2000:605) om årsredovisning och budgetunderlag.

Balansräkningen är upprättad i enlighet med uppställningsformen som föreskrivs i ESV:s föreskrifter till 4 kapitel 2 § Förordningen (2000:605) om årsredovisning och budgetunderlag.

Anslagsredovisningen är upprättad i enlighet med uppställningsformen som föreskrivs i ESV:s allmänna råd till 6 kapitel 1 § Förordningen (2000:605) om årsredovisning och budgetunderlag.

Finansieringsanalysen är upprättad i enlighet med uppställningsformen som föreskrivs i ESV:s föreskrifter till 6 kapitel 2 § Förordningen (2000:605) om årsredovisning och budgetunderlag.

Utgifter mot anslag nettoredovisas i enlighet med 16 § Anslagsförordningen (1996:1189) och ESV:s föreskrifter till 6 kapitel 1 § Förordningen (2000:605) om årsredovisning och budgetunderlag. Netto-redovisning innebär att inkomster mot anslag redovisas som utgiftsreduktion.

### Värdering av lager

Varulager (lager och förråd) har vid inventering värderats till det lägsta av anskaffningsvärdet och det verkliga värdet.

### Värdering av fordringar

Kortfristiga fordringar har upptagits till det värde de beräknas inflyta. I samband med bokslutet har individuell bedömning gjorts av vilka fordringar som skall betraktas som osäkra.

### Anläggningstillgångar

Tillgångar (även om- och tillbyggnationer) avsedda för stadigvarande bruk med ett anskaffningsvärde på minst 10 tkr och en beräknad livslängd på tre

år eller längre redovisas som anläggningstillgångar. För egenutvecklade immateriella anläggningstillgångar skall anskaffningsvärdet uppgå till 100 tkr om tillgången skall redovisas som anläggningstillgång.

Inventarier som var för sig understiger denna beloppsgräns, men utgör en funktionell enhet har bokförts som anläggningstillgång då det sammanlagda beloppet överstigit 10 000 kr.

Samtidig anskaffning av flera inventarier (även immateriella anläggningstillgångar) av samma slag som uppfyller villkoren för anläggningstillgångar, förutom anskaffningsbeloppet per styck, redovisas ändå som anläggningstillgångar om anskaffningsbeloppet per styck är minst 4 000 kr och det sammanlagda anskaffningsbeloppet uppgår till minst 50 000 kr.

Anläggningstillgångar i balansräkningen är upptagna till anskaffningskostnad med avdrag för ackumulerade avskrivningar.

Utgifter för reparation och underhåll avseende förbättringsutgifter har bokförts som investeringar under förutsättning att utgiften uppgår till minst 100 000 kr.

Anläggningstillgångarnas värde skrivs av linjärt efter den beräknade ekonomiska livslängden, som varierar beroende på anläggningstillgångarnas typ. Avskrivning görs på anskaffningsvärdet. Avskrivningstiden varierar enligt nedan.

Datorer, telefax, kommunikationsutrustningar, m.m.	3 år
Immateriella anläggningstillgångar	3 – 5 år *
Säkerhets- och larmanläggningar	3, 5, 7 eller 10 år
Fordon	4 år
Elektriska apparater, kontorsinventarier, byggnadsinventarier, telefonväxlar samt övriga inventarier	5 år
Anläggningsdjur	5 år
Arbetsmaskiner utanför arbetsdriften	5, 7 eller 10 år
Arbetsdriftens maskiner	5, 7, 10 eller 15 år
Förbättringsutgifter på annans fastighet	Max 20 år **

\* Anskaffningar understigande 250 tkr ska skrivas av under 3 år. Anskaffningar överstigande 250 tkr bedöms individuellt och baseras på återstående ekonomisk livslängd, som dock skall maximeras till 5 år.

\*\* Förbättringsutgifter på annans fastighet bedöms individuellt och baseras på återstående nyttjandetid, som dock skall maximeras till 20 år.

### Periodavgränsningsposter

Som periodavgränsningsposter bokförs i regel belopp överstigande 15 000 kr. Nyttjanderätter och löneskulder periodiseras oavsett belopp.

### Förändrade redovisningsprinciper

Kriminalvården redovisar från och med år 2007 särskild pensionsersättning under balansposten "Övriga avsättningar" i enlighet med ESV:s handledning om personalkostnader, och inte längre under balansposten "Avsättningar för pensioner". Se vidare ESVs hemsida "Frågor och svar" avseende fråga "Särskild pensionsersättning". Jämförelsetal för föregående räkenskapsår har justerats (7 196 tkr).

# Resultaträkning

---

tkr

		2007-01-01 -- 2007-12-31	2006-01-01 -- 2006-12-31
<b>Verksamhetens intäkter</b>			
Intäkter av anslag		6 034 771	5 534 541
Intäkter av avgifter och andra ersättningar	1	200 206	192 248
Intäkter av bidrag	2	38 404	36 707
Finansiella intäkter	3	6 789	778
<b>Summa</b>		<b>6 280 170</b>	<b>5 764 273</b>
<b>Verksamhetens kostnader</b>			
Kostnader för personal	4	3 868 888	3 516 708
Kostnader för lokaler	5	877 501	805 805
Övriga driftkostnader	6	1 372 936	1 252 007
Finansiella kostnader	7	17 753	17 584
Avskrivningar och nedskrivningar		156 556	138 187
<b>Summa</b>		<b>6 293 634</b>	<b>5 730 291</b>
<i>Verksamhetsutfall</i>		<i>-13 464</i>	<i>33 984</i>
<b>Transfereringar</b>			
Medel som erhållits från statsbudgeten för finansiering av bidrag		9 308	8 228
Övriga erhållna medel för finansiering av bidrag		2 260	2 984
Avsättning till/upplösning av fonder m.m. för transfereringsändamål	8		-2
Lämnade bidrag		-11 568	-11 210
<b>Saldo</b>		<b>0</b>	<b>0</b>
<b>Årets kapitalförändring</b>	<b>9</b>	<b>-13 464</b>	<b>33 984</b>

# Balansräkning

---

tkr

	Not	2007-12-31	2006-12-31
<b>TILLGÅNGAR</b>			
<b>Immateriella anläggningstillgångar</b>			
Balanserade utgifter för utveckling	10	26 402	25 097
Rättigheter och andra immateriella anläggningstillgångar	11	5 339	7 321
<b>Summa Immateriella anläggningstillgångar</b>		<b>31 741</b>	<b>32 418</b>
<b>Materiella anläggningstillgångar</b>			
Förbättringsutgifter på annans fastighet	12	123 869	129 694
Maskiner, inventarier, installationer m.m.	13	358 978	303 064
Pågående nyanläggningar	14	61 751	27 236
<b>Summa Materiella anläggningstillgångar</b>		<b>544 598</b>	<b>459 994</b>
<b>Finansiella anläggningstillgångar</b>			
Andelar i intresseföretag		975	907
<b>Summa Finansiella anläggningstillgångar</b>		<b>975</b>	<b>907</b>
<b>Varulager m.m.</b>			
Varulager och förråd	15	72 325	66 318
<b>Summa Varulager m.m.</b>		<b>72 325</b>	<b>66 318</b>
<b>Fordringar</b>			
Kundfordringar	16	22 351	23 923
Fordringar hos andra myndigheter	17	70 352	96 617
Övriga fordringar	18	416	124 776
<b>Summa Fordringar</b>		<b>93 119</b>	<b>245 316</b>
<b>Periodavgränsningsposter</b>			
Förutbetalda kostnader	19	258 161	211 098
Upplupna bidragsintäkter	20	5 687	6 172
Övriga upplupna intäkter	21	31 869	5 186
<b>Summa Periodavgränsningsposter</b>		<b>295 717</b>	<b>222 456</b>
<b>Avräkning med Statsverket</b>	<b>22</b>	<b>-205 631</b>	<b>-22 236</b>
<b>Kassa och bank</b>			
Behållning räntekonto i Riksgäldskontoret	23	383 633	0
Kassa och bank	24	17 533	14 857
<b>Summa kassa och bank</b>		<b>401 166</b>	<b>14 857</b>
<b>SUMMA TILLGÅNGAR</b>		<b>1 234 010</b>	<b>1 020 030</b>

---

tkr

	Not	2007-12-31	2006-12-31
<b>KAPITAL OCH SKULDER</b>			
<b>Myndighetskapital</b>			
Statskapital	25	262	193
Balanserad kapitalförändring	26	-320 037	-354 021
Kapitalförändring enligt resultaträkning		-13 464	33 984
<b>Summa Myndighetskapital</b>		<b>-333 239</b>	<b>-319 844</b>
<b>Fonder</b>		<b>57</b>	<b>57</b>
<b>Avsättningar</b>			
Avsättningar för pensioner	27	37 329	47 267
Övriga avsättningar	28	2 856	7 196
<b>Summa avsättningar</b>		<b>40 185</b>	<b>54 463</b>
<b>Skulder m.m.</b>			
Lån i Riksgäldskontoret	29	451 400	421 000
Räntekontokredit i Riksgäldskontoret		0	75 088
Skulder till andra myndigheter	30	114 657	110 114
Leverantörsskulder	31	469 383	230 727
Övriga skulder	32	72 538	79 884
<b>Summa Skulder m.m.</b>		<b>1 107 978</b>	<b>916 813</b>
<b>Periodavgränsningsposter</b>			
Upplupna kostnader	33	413 721	355 754
Oförbrukade bidrag	34	3 460	9 293
Övriga förutbetalda intäkter		1 848	3 494
<b>Summa Periodavgränsningsposter</b>		<b>419 029</b>	<b>368 541</b>
<b>SUMMA KAPITAL OCH SKULDER</b>		<b>1 234 010</b>	<b>1 020 030</b>
<b>Ansvarsförbindelser</b>			
Garantiåtaganden	35	71 585	141 988

# Anslagsredovisning

tkr

Anslag		Ingående överföringsbelopp	Årets tilldelning av regleringsbrev (not 36)	Fördelade anslagsbelopp	Omdisponerade anslagsbelopp (not 37)	Utnyttjad del av medgivet överskridande	Indragning (not 38)	Totalt disponibelt belopp	Utgifter	Utgående överföringsbelopp
04:04:06	Kriminalvården Anslagspost 1, Kriminalvården ramanslag	35 968	6 088 454		-600			6 123 822	-5 927 211	196 610
08:12:07	Utresor för avvisade och utvisade Anslagspost 2, Kriminalvården ramanslag	67 904	144 000				-63 584	148 320	-116 868	31 452

## Redovisning mot finansiella villkor

Anslag	Villkor	Utfall
04:04:06	Kriminalvården, ramanslag	
	Fortsättning på den särskilda satsningen på att bekämpa narkotikamisshuset bland kriminalvårdens klienter.	50 000
	- varav ska användas till åtgärder för att förbättra samverkan mellan Kriminalvården, kommunerna och andra aktörer på området.	10 000
	Förstärka behandlingen av sexualbrottsdömda samt män som döms för våld i nära relationer.	20 000
	Bidrag till organisationer som avses med 1 § förordningen (2002:954) om statsbidrag till vissa organisationer inom kriminalvårdens område.	8 000
	<b>Anslagskredit</b>	<b>182 654</b>
08:12:07	Utresor för avvisade och utvisade	
	<b>Anslagskredit</b>	<b>4 410</b>

# Finansieringsanalys

tkr

	Not	2007-01-01 -- 2007-12-31	2006-01-01-- 2006-12-31
<b>Drift</b>			
Kostnader	39	-6 149 153	-5 594 189
<b>Finansiering av drift</b>			
Intäkter av anslag		6 034 771	5 534 541
Intäkter av avgifter och andra ersättningar	40	199 150	191 169
Intäkter av bidrag		38 404	36 707
Övriga intäkter		6 789	778
<i>Summa medel som tillförts för finansiering av drift</i>		<b>6 279 114</b>	<b>5 763 195</b>
Ökning av lager		-6 007	-7 562
Ökning (-)/minskning (+) av kortfristiga fordringar		78 936	-96 447
Ökning av kortfristiga skulder		274 011	43 671
<b>KASSAFLÖDE FRÅN/TILL DRIFT</b>		<b>476 901</b>	<b>108 668</b>
<b>Investeringar</b>			
Investeringar i finansiella tillgångar		-67	-49
Investeringar i materiella tillgångar		-233 865	-144 556
Investeringar i immateriella tillgångar		-9 738	-8 260
<i>Summa investeringsutgifter</i>		<b>-243 670</b>	<b>-152 865</b>
<b>Finansiering av investeringar</b>			
Lån från Riksgäldskontoret		183 400	140 900
- amorteringar		-153 000	-136 701
Ökning av statskapital med medel som erhållits från statsbudgeten		69	0
Försäljning av anläggningstillgångar		1 973	1 556
<i>Summa medel som tillförts för finansiering av investeringar</i>		<b>32 442</b>	<b>5 755</b>
Förändring av kortfristiga fordringar och skulder		11 593	15 179
<b>KASSAFLÖDE FRÅN/TILL INVESTERINGAR</b>		<b>-199 635</b>	<b>-131 931</b>
<b>Transfereringsverksamhet</b>			
Lämnade bidrag		-11 568	-11 210
Förändring av kortfristiga fordringar och skulder		735	9
<i>Utbetalningar i transfereringsverksamhet</i>		<b>-10 833</b>	<b>-11 201</b>
<b>Finansiering av transfereringsverksamhet</b>			
Medel som erhållits från statsbudgeten för finansiering av bidrag		9 308	8 228
Övriga erhållna medel för finansiering av bidrag		2 260	2 984
<i>Summa medel som tillförts för finansiering av transfereringsverksamhet</i>		<b>11 568</b>	<b>11 212</b>
<b>KASSAFLÖDE FRÅN/TILL TRANSFERERINGSVERKSAMHET</b>		<b>735</b>	<b>11</b>
FÖRÄNDRING AV LIKVIDA MEDEL		278 001	-23 253
<b>SPECIFIKATION AV FÖRÄNDRING AV LIKVIDA MEDEL</b>			
Likvida medel vid periodens början		0	-59 215
Ökning av kassa och bank		2 676	5 509
Ökning av tillgodohavande RGK		458 720	240 984
Minskning av avräkning med statsverket		-183 395	-269 746
<b>Summa förändring av likvida medel</b>		<b>278 001</b>	<b>-23 253</b>
Likvida medel vid periodens slut		278 001	-82 467

# Sammanställning av väsentliga uppgifter

tkr	Bå 2007	Bå 2006	Bå 2005	Bå 2004	Bå 2003
<b>1 Låneram i Riksgäldskontoret</b>					
Beviljad	570 000	570 000	570 000	400 000	358 000
Utnyttjad vid räkenskapsårets slut	451 400	421 000	416 800	311 301	327 801
<b>2 Kontokredit hos Riksgäldskontoret</b>					
Beviljad	606 845	572 996	957 000	757 140	597 000
Maximalt utnyttjad under budgetåret	198 379	529 914	823 425	630 396	630 232
<b>3 Räntor på räntekonto</b>					
Ränteintäkter	6 230	256	0	0	0
Räntekostnader	333	3 881	8 916	8 597	10 739
<b>4 Avgiftsintäkter</b>					
<b>Arbetsdrift och terapiverksamhet</b>					
Budget	135 200	131 000	126 000	130 000	132 500
Utfall	161 379	137 298	122 716	126 143	128 954
<b>Övrigt</b>					
Budget	ej angivet	ej angivet	ej angivet	ej angivet	ej angivet
Utfall	38 827	54 950	13 491	14 871	11 019
<b>Ej disponeras av kriminalvården</b>					
Budget	3 000	3 000	2 500	1 800	1 800
Utfall	2 995	2 984	2 744	2 234	1 896
<b>5 Anslagskredit</b>					
Beviljad 04:04:06	182 654	171 899	499 000	476 000	450 000
Beviljad 08:12:07	4 410	4 023	0	3 665	5 800
Utnyttjad 04:04:06	0	0	247 115	419 866	388 566
Utnyttjad 08:12:07	0	0	0	617	5 724
<b>6 Anslagssparande</b>					
Utgående anslagssparande 04:04:06	196 610	35 967	-247 115	-419 866	-388 566
Utgående anslagssparande 08:12:07	31 452	67 904	20 291	-617	-5 724
Intecknat belopp	40 185	35 967	0	0	0
<b>7 Anställda</b>					
Antalet årsarbetskrafter 1)	8 409	7 941	8 178	8 311	8 107
Medelantalet anställda 2)	10 645	10 470	10 236	9 815	9 632
<b>8 Driftkostnader per årsarbetskraft</b>					
Driftkostnader	6 119 325	5 574 520	5 425 254	5 232 909	5 068 991
Driftkostnader per årsarbetskraft	728	702	663	630	625
<b>9 Kapitalförändring</b>					
Årets kapitalförändring	-13 464	33 984	-82 431	-36 224	-19 404
Balanserad kapitalförändring	-320 037	-354 021	-271 590	-235 366	-215 962

- 1) Antalet årsarbetskrafter är beräknat enligt ESVs definition. 1 årsarbetskraft=1 980 timmar, omräkning har skett för tidigare år då 2 080 timmar användes
- 2) Antalet omfattar även timanställda. En del av dessa arbetar bara ett fåtal timmar.

# Noter

tkr

## Noter till resultaträkningen

	2007-01-01 -- 2007-12-31	2006-01-01 -- 2006-12-31
<b>Not 1. Intäkter av avgifter och andra ersättningar</b>		
Arbetsdriften*)	161 209	137 298
Terapiverksamhet **)	170	
Realisationsvinst, försäljning av anläggningstillgångar	1 056	1 079
Intäkter enligt 4 § Avgiftsförordningen:		
- Personalmåltider	5 519	5 064
- Övrigt enligt 4 § Avgiftsförordningen ***)	32 252	48 807
Summa intäkter enligt 4 § Avgiftsförordningen	37 771	53 871
<b>Totalt</b>	<b>200 206</b>	<b>192 248</b>

\*) Ökningen består främst av fortsatt ökad försäljning inom träindustrin, särskilt Tillberga, 6,5 mkr ökning, samt Tygelsjö, 3,2 mkr ökning. I övrigt kan nämnas ökad försäljning för Svartsjö jordbruk (1,1 mkr), Skogome tvättindustri (2,1 mkr) samt Kirseberg mekaniska (1,1 mkr).

\*\*\*) För året 2006 redovisades terapiverksamheten som arbetsdrift. Inga jämförelsetal finns därmed tillgängliga.

\*\*\*) Intäkten av den riktade arbetsmarknadsutbildningen till Kriminalvården på uppdrag av AMS har minskat med ca 22 mkr från 2006. Samtidigt har intäkter för utlandsprojekt ökat med 7,5 mkr, särskilt EU-projektet i Georgien (ökning med 4,2 mkr).

## Not 2. Intäkter av bidrag

Bidrag från statliga myndigheter	32 398	30 622
Övriga bidrag	6 006	6 085
<b>Totalt</b>	<b>38 404</b>	<b>36 707</b>

## Not 3. Finansiella intäkter

Ränteintäkter, räntekonto *)	6 230	256
Övriga finansiella intäkter	559	522
<b>Totalt</b>	<b>6 789</b>	<b>778</b>

\*) Ökningen beror på att Kriminalvården har haft ett positivt saldo på räntekontot i RGK under 2007.

## Not 4. Kostnader för personal

Löner, arvoden och skattepliktiga ersättningar *)	2 576 470	2 349 490
Skattefria kostnadsers. o naturaförmåner	50 441	45 057
Avgifter	988 378	890 903
Pensionskostnader inkl KÅPAN och individuell ålderspension	149 773	142 153
Kurser och konferenser	46 506	44 424
Kostnader för hälso- och sjukvård	13 163	12 152
Övriga personalkostnader**)	46 854	35 184
Aktivering vid utveckling av anläggningstillgångar	-2 697	-2 655
<b>Totalt</b>	<b>3 868 888</b>	<b>3 516 708</b>

\*) Förutom löneökningar kan ökningen främst härledas till en satsning på frivården (30 mkr), nya anstalten/häktet Salberga (35 mkr) samt nya anstalten Västervik Norra (16 mkr).

\*\*\*) Ökningen beror till stor del på en omklassificering av personalhandledning från "Övriga driftkostnader" till "Kostnader för personal" (6,6 mkr). Rekryteringskostnaderna fortsätter att öka (1,9 mkr). Kostnaden för persbefrämjande åtgärder har ökat med 2,5 mkr, främst beroende på en ny friskvårdspolicy.

Noter

	2007-01-01 -- 2007-12-31	2006-01-01 -- 2006-12-31
<b>Not 5. Kostnader för lokaler</b>		
Hyror & media*)	833 707	770 433
Reparation, underhåll, lokalvård, renhållning, m.m.**)	43 794	35 372
<b>Totalt</b>	<b>877 501</b>	<b>805 805</b>

\*) Ökningen beror främst på byggnationer vid häktet Karlstad, anstalterna Salberga, Västervik Norra, och Skänninge samt R-huset på Kumla .

\*\*) Ökningen beror på underhållskostnader Salberga (ökn 3,2 mkr), säkerhetsanpassning av nytt häkte i Helsingborg (2,5 mkr) samt återställning efter skadegörelse på Kirseberg (1 mkr).

<b>Not 6. Övriga driftkostnader</b>		
Arrende och markhyror	580	716
Rep- och underhåll, maskiner	47 907	44 423
Realisationsförlust anläggningstillgångar	2 203	1 017
Offentligrättsliga avgifter, kundförluster	948	925
Resor, representation, information *)	142 262	122 577
Korttids-och förbrukn.inv samt förbrukn.material	304 377	287 171
Köpta tjänster **)	688 389	622 447
Arbetsdriften***)	179 817	163 945
Försäkringspremier, lämnade skadestånd, m.m****)	6 453	8 786
<b>Totalt</b>	<b>1 372 936</b>	<b>1 252 007</b>

\*) Ökningen beror på att utlandstransporterna återgått till normal nivå efter 2006 års tillfälliga lag om prövning av verkställighetshinder (19 mkr). Samtidigt har kostnaden för utvisning av dömda minskat (3,3 mkr).

\*\*) Utbildningskostnader för klienter fortsätter minska (20 mkr) på grund av att Kriminalvården anställer lärare istället för att köpa tjänsten. Kostnaden för behandlingem, familjehem och öppen missbruksvård fortsätter att öka (23,7 mkr). En tillkommande kostnad för i år är externa halvvägshus (4,9 mkr). Kostnaden för sjukhusvård inklusive sjukhusbevakning har ökat med 9,2 mkr. Slutligen kan nämnas att catering används för vissa nya ställen, och kostar nu 8,5 mkr.

Posten påverkas dessutom av att Kriminalvården i samband med tecknade hyresavtal avseende nya anstalter och häkten fakturerar hyresvärden för nedlagda projekteringskostnader. För 2007 har därför en upplupen intäkt på 22,3 mkr bokförts, se not 21. Projekteringskostnaderna har ökat netto med 15 mkr, främst beroende på utbyggnaden av anstalten i Haparanda och nybygget i Östersund.

\*\*\*) Ökningen avser inköp av råvaror och halvfabrikat, jfr not 1

\*\*\*\*) Minskningen beror på en omklassificering av kostnaden för NAV (Nämnden för Andlig Vård) från "Bidrag övriga" till köpta tjänster.

<b>Not 7. Finansiella kostnader</b>		
Räntekostnader räntekonto RGK *)	353	3 869
Räntekostnader lån RGK	16 641	13 001
Övriga finansiella kostnader	759	714
<b>Totalt</b>	<b>17 753</b>	<b>17 584</b>

\*) Minskningen beror på att Kriminalvården har haft ett positivt saldo på räntekontot i RGK under 2007. Jfr not 3.

#### Not 8. Avsättning till/upplösning av fonder m.m. för transfereringsändamål

<i>Amundsons testamentsfond</i>		
Fondens utdelning	0	0
Lämnade bidrag	0	-2
Nettoavsättning	0	-2
<b>Eva Cullbergs minnesfond</b>		
Fondens utdelning	0	0
Lämnade bidrag	0	0
Nettoavsättning	0	0
<b>Summa nettoavsättning</b>	<b>0</b>	<b>-2</b>

	2007-01-01 -- 2007-12-31	2006-01-01 -- 2006-12-31
<b>Not 9. Årets kapitalförändring</b>		
Amorteringar	153 000	136 701
Förändring upplupna intäkter	889	-1 962
Förändring upplupna bidrag	-460	-1 011
Förändring upplupna personalkostnader	-44 577	15 318
Förändring upplupna lokalkostnader	12 856	8 415
Förändring upplupna rep- och underhållskostnader	1 266	658
Förändring upplupna kostnader, förutbetalda kostnader	17 655	10 657
Förändring lager/förråd	6 263	4 424
Förändring upplupna räntekostnader	-20	0
Förändring upplupna garanti- och försäkringskostnader	-659	464
Bokfört värde avyttring anläggningstillgångar	-3 120	-1 493
Avskrivningar	-156 556	-138 187
<b>Totalt</b>	<b>-13 464</b>	<b>33 984</b>

Årets kapitalförändring utgörs i sin helhet av periodiseringsposter

#### Noter till balansräkningen

	2007-12-31	2006-12-31
<b>Not 10. Balanserade utgifter för utveckling</b>		
IB Tillgångarnas anskaffningsvärde	40 135	50 954
Årets anskaffningar	8 865	6 670
Årets försäljningar/utrangeringar	0	0
Överföringar	0	-17 489
<i>UB Tillgångarnas anskaffningsvärde</i>	<i>49 000</i>	<i>40 134</i>
IB Ackumulerade avskrivningar	-15 037	-17 351
Årets avskrivningar/nedskrivningar	-7 560	-6 428
Årets försäljningar/utrangeringar	0	0
Överföringar	0	8 742
<i>UB Ackumulerade avskrivningar, m.m.</i>	<i>-22 597</i>	<i>-15 037</i>
<b>Summa bokfört värde</b>	<b>26 402</b>	<b>25 097</b>

Av bokfört värde avser 13,2 mkr pågående projekt som inte har finansierats med låneupptagning i Riksgäldskontoret.

#### Not 11. Rättigheter och andra immateriella anläggningstillgångar

	2007-12-31	2006-12-31
IB Tillgångarnas anskaffningsvärde	19 569	835
Årets anskaffning	873	1 679
Årets försäljning/utrangering	-2 193	-164
Överföringar	0	17 219
<i>UB Tillgångarnas anskaffningsvärde</i>	<i>18 249</i>	<i>19 570</i>
IB Ackumulerade avskrivningar/nedskrivningar	-12 249	-532
Årets avskrivningar/nedskrivningar	-2 855	-3 320
Årets försäljning/utrangering	2 193	164
Överföringar	0	-8 561
<i>UB Ackumulerade avskrivningar, m.m.</i>	<i>-12 911</i>	<i>-12 249</i>
<b>Summa bokfört värde</b>	<b>5 339</b>	<b>7 321</b>

Noter

	2007-12-31	2006-12-31
<b>Not 12. Förbättringsutgifter på annans fastighet</b>		
IB Tillgångarnas anskaffningsvärde	351 770	332 615
Årets anskaffning	15 220	19 012
Årets försäljning/utrangering	-4 772	-312
Överföringar	-694	455
<i>UB Tillgångarnas anskaffningsvärde</i>	<i>361 523</i>	<i>351 770</i>
IB Ackumulerade avskrivningar	-222 076	-205 224
Årets avskrivningar	-18 932	-16 709
Årets nedskrivningar	0	0
Årets försäljning/utrangering	3 354	312
Överföringar	0	-455
<i>UB Ackumulerad avskrivning, m.m.</i>	<i>-237 654</i>	<i>-222 076</i>
<b>Summa bokfört värde</b>	<b>123 869</b>	<b>129 694</b>
Av bokfört värde avser 0,6 mkr pågående byggnationer som inte har finansierats med låneupptagning i Riksgäldskontoret.		
<b>Not 13. Maskiner, inventarier, installationer, m.m.</b>		
IB Tillgångarnas anskaffningsvärde	1 155 076	1 076 435
Årets anskaffning	184 824	107 134
Årets försäljning/utrangering	-69 570	-29 546
Överföringar	830	1 053
<i>UB Tillgångarnas anskaffningsvärde</i>	<i>1 271 160</i>	<i>1 155 076</i>
IB Ackumulerade avskrivningar	-852 012	-767 369
Årets avskrivningar	-127 209	-111 730
Årets försäljning/utrangering	67 868	28 052
Överföringar	-830	-964
<i>UB Ackumulerad avskrivning, m.m.</i>	<i>912 182</i>	<i>852 012</i>
<b>Summa bokfört värde</b>	<b>358 978</b>	<b>303 063</b>
Ökningen beror framför allt på investeringar i anstalterna Salberga, Kumla och Skänninge samt häktet Karlstad. Dessutom har en ny IÖV-anläggning anskaffats (11 mkr).		
<b>Not 14. Pågående nyanläggningar</b>		
IB Tillgångarnas anskaffningsvärde	27 237	8 914
Årets anskaffning	69 998	41 255
Årets utrangering	0	0
Årets färdigställda	-35 419	-22 933
Bokföringsmässig justering	-64	0
<b>Summa bokfört värde</b>	<b>61 751</b>	<b>27 236</b>
Ökningen beror främst på installation av ett teletekniskt säkerhetssystem på anstalten Salberga.		
<b>Not 15. Varulager och förråd</b>		
<b>Varulager och förråd</b>	<b>72 325</b>	<b>66 318</b>
Ökningen beror bland annat på ökat råvarulager för träindustrin (jfr not 1).		
<b>Not 16. Kundfordringar</b>		
Kundfordringar	22 811	24 461
Osäkra kundfordringar	-460	-538
<b>Totalt</b>	<b>22 351</b>	<b>23 923</b>

	2007-12-31	2006-12-31
<b>Not 17. Fordringar hos andra myndigheter</b>		
<b>Fordringar hos andra myndigheter</b>	<b>70 352</b>	<b>96 617</b>
Posten består huvudsakligen av fordran avseende mervärdesskatt som uppgår till 64,6 mkr (78 mkr år 2006). Minskningen i fordran mervärdesskatt beror på att antalet hyresfakturer som betalades under januari på det nya året var större i årsbokslutet 2007 än i årsbokslutet 2006. Mervärdesskatten för dessa kunde rekvireras först i januari 2008. Den höga fordran 2006 berodde även på en fordran på AMS avseende kriminalvårdsspecifik utbildning (17 mkr), jfr not 1.		
<b>Not 18. Övriga fordringar</b>		
Reseförskott	168	273
Övriga lönefordringar	155	269
Övrigt	93	124 234
<b>Totalt</b>	<b>416</b>	<b>124 776</b>
Minskningen av posten "Övrigt" beror på en fordran 2006 på Specialfastigheter på 124 mkr avseende en överenskommelse om hyresreduktion, 64 mkr för 2005 och 60 mkr för 2006. Denna fordran reglerades 2007-01-04 med en utbetalning från Specialfastigheter.		
<b>Not 19. Förutbetalda kostnader</b>		
Förutbetalda hyror, nyttjanderätter	226 308	183 148
Övriga förutbetalda kostnader	31 852	27 950
<b>Totalt</b>	<b>258 161</b>	<b>211 098</b>
Momsdelen i förutbetalda hyror har ökat med ca 31 mkr mellan åren. Detta beror på att antalet hyresfakturer som betalades under januari på det nya året var större i årsbokslutet 2007 än i årsbokslutet 2006. Momsbeloppet på dessa fakturer är inte avdragsgilla på december månads momsrekvisition och belastar därför förutbetalda hyror i bokslutet. Jfr not 17.		
<b>Not 20. Upplupna bidragsintäkter</b>		
Bidrag från statliga myndigheter	2 768	3 168
Bidrag från övriga	2 919	3 004
<b>Totalt</b>	<b>5 687</b>	<b>6 172</b>
<b>Not 21. Övriga upplupna intäkter</b>		
Upplupna intäkter, statliga	2 396	2 443
Upplupna intäkter, utomstatliga *)	29 473	2 743
<b>Totalt</b>	<b>31 869</b>	<b>5 186</b>
*) Posten består främst av projekteringskostnader som ska faktureras fastighetsägaren (22,3 mkr) samt en återbetalning som Specialfastigheter ska göra avseende fastighetsskatt på häktet Huddinge och häktet Kronoberg (6,5 mkr).		
<b>Not 22. Avräkning med Statsverket</b>		
Ingående balans	-22 235	247 510
<i>Avräkning mot statsbudgeten</i>		
Anslag	6 044 079	5 542 769
Inkomsttitlar	0	0
<i>Avräknat mot statsbudgeten totalt</i>	<i>6 044 079</i>	<i>5 542 769</i>
<i>Avräkning mot Statsverkets checkräkning</i>		
Anslagsmedel som tillförts räntekontot	-6 087 804	-5 729 465
Medel från räntekonto som tillförts inkomstitel	0	0
Uppbördsmedel m.m.	3 070	3 720
Utbetalningar	-142 740	-86 769
<i>Avräknat mot Statsverkets checkräkning totalt</i>	<i>-6 227 474</i>	<i>-5 812 514</i>
Årets avräkning med Statsverket	-183 396	-269 745
<b>Avräkning med Statsverket UB</b>	<b>-205 631</b>	<b>-22 236</b>
Minskningen i den utgående balansen beror på att anslagsbelastningen varit lägre än tilldelade medel.		

Noter

---

	2007-12-31	2006-12-31
<b>Not 23. Behållning på räntekontot i Riksgäldskontoret</b>		
<b>Summa behållning på räntekonto</b>	<b>383 633</b>	<b>-75 088</b>

- varav kortsiktigt likviditetsbehov	564 045	175 846
Beviljad kreditram	606 845	572 996

Förändringen beror bland annat på att betalningar motsvarande 225 845 tkr som skulle ha utförts i december 2007 blev utförda i januari 2008. En annan förklaring är att anslagsbelastningen har varit lägre än utbetalda anslagsmedel.

#### Not 24. Kassa och bank

Ökningen beror på att saldot på plusgiro intagnas medel successivt från och med år 2005 läggs in i Kriminalvårdens redovisning.

#### Not 25. Statskapital

Ingående balans	193	193
Årets anskaffning	69	0

<b>Utgående balans</b>	<b>262</b>	<b>193</b>
------------------------	------------	------------

Kriminalvårdens statskapital avser innehav av konst som har övertagits från Statens Konstråd och är utan avkastningskrav

#### Not 26. Balanserad kapitalförändring

Ingående balans	-354 022	-271 590
Föregående års kapitalförändring	33 984	-82 431

<b>Utgående balans</b>	<b>-320 037</b>	<b>-354 021</b>
------------------------	-----------------	-----------------

Balanserad kapitalförändring utgörs i sin helhet av periodiseringsdifferenser.

#### Not 27. Avsättningar för pensioner

Ingående avsättning	47 267	50 281
Årets pensionskostnad	13 637	14 936
Årets pensionsutbetalningar	-23 575	-17 949

<b>Utgående avsättning</b>	<b>37 329</b>	<b>47 267</b>
----------------------------	---------------	---------------

- varav särskild löneskatt	7 288	9 228
----------------------------	-------	-------

Årets nya pensionsåtaganden uppgår till 15,1 mkr. Jämförelsetalen är omräknade pga ny redovisningsprincip, se "Redovisning och värderingsprinciper".

#### Not 28. Övriga avsättningar

Ingående avsättning	7 196	7 375
Årets kostnad	339	1 960
Årets utbetalningar	-4 678	-2 140

<b>Utgående avsättning</b>	<b>2 856</b>	<b>7 196</b>
----------------------------	--------------	--------------

- varav särskild löneskatt	558	1 405
----------------------------	-----	-------

Årets nya avsättningar uppgår till 0,4 mkr.

Övriga avsättningar består endast av avsättning för särskild pensionsersättning för personer mellan 54 och 59 år i enlighet med ESV:s handledning om personalkostnader.

#### Not 29. Lån i Riksgäldskontoret

Ingående balans	421 000	416 801
Upptagna lån under året	183 400	140 900
Årets amorteringar	-153 000	-136 701

<b>Utgående balans</b>	<b>451 400</b>	<b>421 000</b>
------------------------	----------------	----------------

Beviljad låneram	570 000	570 000
------------------	---------	---------

Förklaringar till ökningen framgår av not 13 ovan.

	2007-12-31	2006-12-31
<b>Not 30. Skulder till andra myndigheter</b>		
Leverantörsskulder andra statliga myndigheter inkl SPV	41 642	39 690
Skatteverket (sociala avgifter)	66 831	66 670
Utgående moms	6 184	3 755
<b>Totalt</b>	<b>114 657</b>	<b>110 114</b>

**Not 31. Leverantörsskulder**

<b>Leverantörsskulder</b>	<b>469 383</b>	<b>230 727</b>
---------------------------	----------------	----------------

Ökningen beror främst på att leverantörsbetalningar motsvarande 211 132 tkr som skulle ha utförts i december 2007 blev utförda januari 2008 (jfr not 23).

**Not 32. Övriga skulder**

Avdragen preliminär skatt	57 516	65 244
Avviknas medel	711	370
Intagnas medel (skuld till intagna)	13 244	13 996
Brottsofferfonden (Elektronisk övervakning)	836	101
Övrigt	231	173
<b>Totalt</b>	<b>72 538</b>	<b>79 884</b>

**Not 33. Upplupna kostnader**

Upplupna räntor	1 344	1 323
Upplupna löner	39 424	39 377
Upplupna retroaktiva löner *)	31 258	38
Upplupna semesterlöner	188 858	181 373
Upplupna sociala avgifter	85 590	73 160
Upplupna premie- och avtalsförsäkringar	33 569	27 994
Avsättning uppsagd personal	4 350	4 638
Avsättning uppsagda lokaler	138	5 266
Avsättning kompetensutveckling	21 502	18 771
Övriga upplupna kostnader	7 688	3 815
<b>Totalt</b>	<b>413 721</b>	<b>355 754</b>

\*) Ökningen beror på att den retroaktiva lönen för 2007 betalas ut under året 2008. Lönervideringen avseende 2006 reglerades däremot under 2006.

**Not 34. Oförbrukade bidrag**

Oförbrukade bidrag utgörs huvudsakligen av bidrag från andra statliga myndigheter

**Not 35. Garantiåtaganden**

Specialfastigheter	26 897	-
Norrporten	6 188	-
Vasakronan	13 500	-
Skanska	25 000	-
<b>Totalt</b>	<b>71 585</b>	<b>141 988</b>

Noter

## Noter till anslagsredovisningen

### Not 36. Årets tilldelning enligt regleringsbrev

Anslag 04:04:06

Ju2006/10427/KRIM

6 088 454

**Summa anslag 04:04:06**

**6 088 454**

Anslag 08:12:07

UD2006/53738

144 000

**Summa anslag 08:12:07**

**144 000**

### Not 37. Omdisponerade anslagsbelopp

Anslag 04:04:06

Ju2006/10427/KRIM

50

Ju2006/8753/KRIM

-650

**Summa omdisponerat anslag 04:04:06**

**-600**

### Not 38. Indragning

Anslag 08:12:07

Enligt UD2006/53738 är anslagsbehållningen som får disponeras 2007 tre procent av 2007 års anslag.

## Noter till finansieringsanalysen

2007-01-01 --

2006-01-01 --

2007-12-31

2006-12-31

### Not 39. Drift. Kostnader

Skillnaden mellan kostnaderna i finansieringsanalysen och resultaträkningen är att kostnaderna för avskrivningar, avsättningar och realisationsförluster är borttagna i finansieringsanalysen.

**Kostnader enligt resultaträkningen**

**6 293 634**

**5 730 291**

**Justeringar:**

Avgår avskrivningar och nedskrivningar

-156 556

-138 187

Avgår avsättningar

14 278

3 102

Avgår realisationsförluster

-2 203

-1 016

**Kostnader enligt finansieringsanalysen**

**6 149 153**

**5 594 190**

### Not 40. Drift. Intäkter av avgifter och andra ersättningar

Skillnaden mellan intäkterna i finansieringsanalysen och resultaträkningen är att realisationsvinster är borttagna i finansieringsanalysen.

**Intäkter av avgifter och andra ersättningar enligt resultaträkningen**

**200 206**

**192 248**

**Justeringar:**

Avgår realisationsvinster

-1 056

-1 079

**Intäkter enligt finansieringsanalysen**

**199 150**

**191 169**

## Tilläggsupplysningar

---

### Sjukfrånvaro

	2007-01-01 -- 07-12-31	2006-01-01 -- 06-12-31
<b>Totalt</b>	<b>6,3</b>	<b>6,4</b>
Andel långtidssjuka (60 dagar eller mer)	66,0	72,3
Kvinnor	7,9	8,3
Män	5,0	4,9
Anställda -- 29 år	2,9	2,6
Anställda 30 -- 49 år	5,6	5,5
Anställda 50 år --	8,6	9,2

### Internationell verksamhet

Kriminalvården bedriver sedan hösten 2006 ett EU-finansierat projekt för reformering av kriminalvården i Georgien. Detta projekt har en budget på ca 1,5 miljoner Euro och beräknas pågå till hösten 2008.

Intäkter och kostnader för internationell verksamhet	2007	2006
Avgifter och andra intäkter än anslag	5 512	1 347
Kostnader	5 512	1 347
<b>Utfall</b>	<b>0</b>	<b>0</b>

# Ersättningar och andra förmåner

till verksstyrelsens ledamöter och av regeringen utsedda ledande befattningshavare inom Kriminalvården år 2007.

Titel/Namn/Förmån	Befattning/Övriga uppdrag	Belopp
<b>VERKSSTYRELSE</b>		
Riksdagsledamot <b>Jeppe Johnsson</b> *) - arvode - övriga uppdrag	Styrelseledamot  Ledamot i Länsstyrelsens styrelse i Blekinge län och ledamot i Riksåklagarens rådgivande nämnd	13 700
Riksdagsledamot <b>Yilmaz Kerimo</b> *) - arvode - övriga uppdrag	Styrelseledamot  Ledamot i styrelsen för Statens Biografbyrå	8 000
Riksdagsledamot <b>Elisebeht Markström</b> - arvode - övriga uppdrag	Styrelseledamot  Ledamot i Statens Institutionsstyrelse styrelse och ledamot i Systembolaget AB styrelse	20 550
Riksdagsledamot <b>Alice Åström</b> *) - arvode - övriga uppdrag	Styrelseledamot	4 000
Riksdagsledamot <b>Christer Engelhardt</b> *) - arvode - övriga uppdrag	Styrelseledamot	8 000
Riksdagsledamot <b>Karin Granbom</b> - arvode - övriga uppdrag	Styrelseledamot	10 000
Riksdagsledamot <b>Krister Hammarbergh</b> **) - arvode - övriga uppdrag	Styrelseledamot  Ledamot i Glesbygdsverkets styrelse och ledamot i Lulebo AB	4 000
Riksdagsledamot <b>Peter Althin</b> **) - arvode - övriga uppdrag	Styrelseledamot	3 900
Riksdagsledamot <b>Karin Nilsson</b> **) - arvode - övriga uppdrag	Styrelseledamot	4 000
Riksdagsledamot <b>Christer Adelsbo</b> **) - arvode - övriga uppdrag	Styrelseledamot  Styrelseledamot i Länsstyrelsen Skåne och Ivetofta Sparbank	2 000
<b>KRIMINALVÅRDEN</b>		
<b>Lars Nylén</b> - lön - bilförmån - skattepliktigt traktamente - övriga uppdrag	Generaldirektör   Styrelseledamot, Försvarshögskolan. Ledamot, Folke Bernadotteakademins program- och verksamhetsråd	1 334 641  4 127

\*) Avgick vid regeringssammanträdet den 14 juni 2007

\*\*) Utsågs vid regeringssammanträdet den 14 juni 2007

## Underskrift av generaldirektören

---

Denna årsredovisning har föredragits för och beslutats av generaldirektören.

*Norrköping 2008-02-18*

Lars Nylén  
generaldirektör

# Tabellbilaga

---

Tabell 1	Intäkter och kostnader inom kriminalvården åren 2005-2007, tkr
Tabell 2	Kostnader per producerat vård dygn vid anstalterna och häktena samt kostnad per klient och dag för frivård åren 2005-2007 inklusive OH kostnad för huvudkontor och regionkontor, tkr
Tabell 3	Kostnader per transporterad åren 2005-2007, kr
Tabell 4	Intäkter och kostnader vid kriminalvårdsmyndigheterna/verksamhetsområdena, transporttjänsten, Kriminalvårdsstyrelsen/huvudkontoret och regionkontoren åren 2005-2007, tkr
Tabell 5	Intäkter och kostnader för arbetsdriften 2007, tkr

## Definition av intäkter och kostnader i årsredovisningen 2007

**Intäkter** Här avses intäkter som redovisas i kontogrupperna 311\*-39\*. Observera att intäkter av anslag (kontona 30111 och 30121) inte ingår. Åren 2005, 2006 och 2007 finns det interna intäkter i kontoklassen 3 (kontogrupp 34\*). Dessa har redovisats som en kostnadsreduktion i tabellerna 1-5.

**Kostnader** Här avses personalkostnader, lokalkostnader, övriga driftskostnader, finansiella kostnader (räntekostnader m.m.) samt avskrivningar och nedskrivningar. Här avses kontogrupperna 40\* - 69\*. Från och med år 2001 exklusive de interna kontona för avskrivning och räntor avseende s.k. hem-PC.

**Nettokostnad** Kostnader minus intäkter.

Beloppen i tabellerna är i löpande priser.

Tabell 1. Intäkter och kostnader inom kriminalvården åren 2005 - 2007, tkr

Verksamhetens intäkter	2005	Procent	2006	Procent	2007	Procent
Övriga intäkter utöver anslag	150 813		229 626		245 409	
<b>Summa intäkter</b>	<b>150 813</b>		<b>229 626</b>		<b>245 409</b>	

Verksamhetens kostnader						
Personalkostnader	3 404 301	63	3 467 225	62	3 819 244	68
Lokalkostnader	783 939	14	804 600	14	876 113	16
Övriga driftskostnader	1 104 903	20	1 205 171	21	1 307 687	23
Finansiella kostnader	21 609	0	17 583	0	17 741	0
Avskrivningar och nedskrivningar	128 932	2	138 187	2	156 207	3
<b>Summa kostnader</b>	<b>5 443 685</b>	<b>100</b>	<b>5 632 765</b>	<b>100</b>	<b>6 176 992</b>	<b>110</b>
<i>Nettokostnad</i>	<i>5 292 871</i>		<i>5 403 139</i>		<i>5 931 583</i>	

Varav Anstalt<sup>1</sup>

Verksamhetens intäkter	2005	Procent	2006	Procent	2007	Procent
Övriga intäkter utöver anslag	138 587		212 626		224 785	
<b>Summa intäkter</b>	<b>138 587</b>		<b>212 626</b>		<b>224 785</b>	

Verksamhetens kostnader						
Personalkostnader	1 878 564	60	1 939 777	58	2 195 464	59
Lokalkostnader	503 403	16	522 484	16	588 495	16
Övriga driftskostnader	677 447	22	760 271	23	834 462	22
Finansiella kostnader	13 171	0	11 262	0	11 696	0
Avskrivningar och nedskrivningar	76 644	2	83 297	3	95 868	3
<b>Summa kostnader</b>	<b>3 149 230</b>	<b>100</b>	<b>3 317 090</b>	<b>100</b>	<b>3 725 987</b>	<b>100</b>
<i>Nettokostnad</i>	<i>3 010 643</i>		<i>3 104 464</i>		<i>3 501 202</i>	

Varav Häkte<sup>2</sup>

Verksamhetens intäkter	2005	Procent	2006	Procent	2007	Procent
Övriga intäkter utöver anslag	9 795		12 565		17 146	
<b>Summa intäkter</b>	<b>9 795</b>		<b>12 565</b>		<b>17 146</b>	

Verksamhetens kostnader						
Personalkostnader	906 889	68	907 131	68	928 100	68
Lokalkostnader	219 630	17	222 433	17	228 465	17
Övriga driftskostnader	164 557	12	171 745	13	171 652	13
Finansiella kostnader	5 472	0	4 286	0	4 234	0
Avskrivningar och nedskrivningar	32 265	2	34 614	3	39 127	3
<b>Summa kostnader</b>	<b>1 328 813</b>	<b>100</b>	<b>1 340 209</b>	<b>100</b>	<b>1 371 578</b>	<b>100</b>
<i>Nettokostnad</i>	<i>1 319 018</i>		<i>1 327 643</i>		<i>1 354 432</i>	

1 Inklusive OH-kostnader för Kriminalvårdens huvudkontor

Tabell 1. Intäkter och kostnader inom kriminalvården åren 2005 - 2007, tkr (forts.)

Varav Frivård <sup>1</sup>						
Verksamhetens intäkter	2005	Procent	2006	Procent	2007	Procent
Övriga intäkter utöver anslag	2 332		3 933		3 387	
<b>Summa intäkter</b>	<b>2 332</b>		<b>3 933</b>		<b>3 387</b>	
Verksamhetens kostnader						
Personalkostnader	511 590	64	512 641	63	570 814	64
Lokalkostnader	57 443	7	56 318	7	55 524	6
Övriga driftskostnader	215 920	27	224 811	28	256 677	29
Finansiella kostnader	2 259	0	1 481	0	1 235	0
Avskrivningar och nedskrivningar	14 189	2	13 061	2	13 427	1
<b>Summa kostnader</b>	<b>801 400</b>	<b>100</b>	<b>808 311</b>	<b>100</b>	<b>897 677</b>	<b>100</b>
Nettokostnad	799 068		804 379		894 290	
Varav Transporttjänst (utgiftsområde 4 Rättsväsendet)						
Verksamhetens intäkter	2005	Procent	2006	Procent	2007	Procent
Övriga intäkter utöver anslag	99		502		91	
<b>Summa intäkter</b>	<b>99</b>		<b>502</b>		<b>91</b>	
Verksamhetens kostnader						
Personalkostnader	107 257	65	107 677	64	124 865	69
Lokalkostnader	3 463	2	3 366	2	3 628	2
Övriga driftskostnader	46 979	29	48 345	29	44 896	25
Finansiella kostnader	708	0	553	0	576	0
Avskrivningar och nedskrivningar	5 835	4	7 214	4	7 785	4
<b>Summa kostnader</b>	<b>164 242</b>	<b>100</b>	<b>167 155</b>	<b>100</b>	<b>181 750</b>	<b>100</b>
Nettokostnad	164 142		166 653		181 659	
Intäkter och kostnader inom Transporttjänsten (utgiftsområde 8 Migration)						
Verksamhetens intäkter	2005	Procent	2006	Procent	2007	Procent
Övriga intäkter utöver anslag	0		108		-10	
<b>Summa intäkter</b>	<b>0</b>		<b>108</b>		<b>-10</b>	
Verksamhetens kostnader						
Personalkostnader	55 858	42	49 483	51	49 644	43
Lokalkostnader	1 362	1	1 205	1	1 389	1
Övriga driftskostnader	76 015	57	46 836	48	65 249	56
Finansiella kostnader	1	0	2	0	12	0
Avskrivningar och nedskrivningar	0	0	0	0	349	0
<b>Summa kostnader</b>	<b>133 236</b>	<b>100</b>	<b>97 525</b>	<b>100</b>	<b>116 642</b>	<b>100</b>
Nettokostnad	133 236		97 418		116 652	

1 Inklusive OH-kostnader för Kriminalvårdens huvudkontor

Tabell 2. Kostnader per producerat vårddygn vid anstalterna och häktena samt kostnad per klient och dag för frivård åren 2005-2007 inklusive OH kostnad för huvudkontor och regionkontor, tkr

	2005	2006	2007
<b>Anstalterna totalt</b>	<b>1 767</b>	<b>1 826</b>	<b>2 096</b>
- Personalkostnader	1 054	1 068	1 235
- Lokalkostnader	282	288	331
- Övriga driftskostnader	380	418	469
- Avskrivningar	43	46	54
- Finansiella kostnader	7	6	7
Anstalter öppna platser	1 427	1 299	1 525
- Personalkostnader	773	686	814
- Lokalkostnader	254	236	285
- Övriga driftskostnader	357	338	385
- Avskrivningar	37	35	38
- Finansiella kostnader	6	4	4
Anstalter slutna platser	1 905	2 032	2 309
- Personalkostnader	1 214	1 264	1 439
- Lokalkostnader	308	322	364
- Övriga driftskostnader	328	387	436
- Avskrivningar	47	52	62
- Finansiella kostnader	8	7	8
<b>Vistelser enligt 56 § KvaL totalt</b>	<b>1 572</b>	<b>1 623</b>	<b>1 693</b>
- Personalkostnader	63	84	94
- Lokalkostnader	8	10	9
- Övriga driftskostnader	1 490	1 516	1 576
- Avskrivningar	8	11	12
- Finansiella kostnader	3	2	1
<b>Häktena totalt</b>	<b>1 925</b>	<b>2 005</b>	<b>2 154</b>
- Personalkostnader	1 314	1 357	1 457
- Lokalkostnader	318	333	359
- Övriga driftskostnader	238	257	270
- Avskrivningar	47	52	61
- Finansiella kostnader	8	6	7
<b>Frivården - Kostnader per klient och dygn</b>			
<b>Frivården totalt</b>	<b>164</b>	<b>166</b>	<b>183</b>
- Personalkostnader	105	105	116
- Lokalkostnader	12	12	11
- Övriga driftskostnader	44	46	52
- Avskrivningar	3	3	3
- Finansiella kostnader	0	0	0

Tabell 3. Kostnader per transporterad åren 2005-2007, tkr

	<b>2005</b>	<b>2006</b>	<b>2007</b>
Inrikesverksamheten <sup>1)</sup>	3 693	3 421	4 149
Utrikesverksamheten kriminalvårdens ansvarsområde	40 408	45 936	50 321
Utrikesverksamheten Migrationsverkets ansvarsområde (utgiftsområde 8)	53 508	62 717	58 350
Avvisning av asylsökande efter beslut av Migrationsverket	55 315	68 478	52 398
Avvisning av asylsökande efter beslut av Utlänningsnämnden/Domstolsverket *)	59 408	61 556	
Avvisning av utlänning efter beslut av polismyndighet	29 302	42 064	35 832
Utvisning efter beslut av Utlänningsnämnden/Domstolsverket	91 947	192 138	195 693

\*) fr.o.m. år 2007 redovisas samtliga beslut för Domstolsverket under Avvisning av asylsökande / Utvisning efter beslut Domstolsverket

1) Exkl. inrikestransporterna enligt utlänningslagen.

Tabell 4. Intäkter och kostnader vid kriminalvårdsmyndigheterna/verksamhetsområdena, transporttjänsten, Kriminalvårdsstyrelsen/huvudkontoret och regionkontoren åren 2005 - 2007, tkr

Kriminalvårdsmyndigheterna/Verksamhetsområden						
	2005	Procent	2006	Procent	2007	Procent
<b>Intäkter</b>	<b>143 305</b>		<b>203 718</b>		<b>205 497</b>	
<b>Kostnader</b>	<b>4 900 057</b>		<b>4 985 397</b>		<b>5 450 208</b>	
<i>Nettokostnad</i>	4 756 752		4 781 679		5 244 711	
<i>Personalkostnader</i>	3 085 294	63%	3 076 946	62%	3 362 840	62%
<i>Lokalkostnader</i>	755 023	15%	768 109	15%	839 864	15%
<i>Övriga driftskostnader</i>	954 452	19%	1 031 994	21%	1 128 221	21%
<i>Finansiella kostnader</i>	9 673	0%	10 702	0%	12 552	0%
<i>Avskrivningar och nedskrivningar</i>	95 614	2%	92 934	2%	106 730	2%
Varav Anstalt						
	2005	Procent	2006	Procent	2007	Procent
<b>Intäkter</b>	<b>131 774</b>		<b>189 050</b>		<b>188 297</b>	
<b>Kostnader</b>	<b>2 922 923</b>		<b>3 025 648</b>		<b>3 387 253</b>	
<i>Nettokostnad</i>	2 791 149		2 836 598		3 198 957	
<i>Personalkostnader</i>	1 752 254	60%	1 768 265	59%	1 989 416	59%
<i>Lokalkostnader</i>	488 221	17%	502 380	17%	568 222	17%
<i>Övriga driftskostnader</i>	615 725	21%	683 580	23%	750 828	22%
<i>Finansiella kostnader</i>	6 473	0%	7 421	0%	8 829	0%
<i>Avskrivningar och nedskrivningar</i>	60 250	2%	60 212	2%	69 957	2%
Varav Häkte						
	2005	Procent	2006	Procent	2007	Procent
<b>Intäkter</b>	<b>9 313</b>		<b>11 172</b>		<b>14 363</b>	
<b>Kostnader</b>	<b>1 233 323</b>		<b>1 222 457</b>		<b>1 246 886</b>	
<i>Nettokostnad</i>	1 224 010		1 211 285		1 232 524	
<i>Personalkostnader</i>	853 593	69%	837 835	69%	852 252	68%
<i>Lokalkostnader</i>	213 224	17%	214 310	18%	221 002	18%
<i>Övriga driftskostnader</i>	138 514	11%	141 367	12%	140 865	11%
<i>Finansiella kostnader</i>	2 646	0%	2 735	0%	3 179	0%
<i>Avskrivningar och nedskrivningar</i>	25 347	2%	25 286	2%	29 588	2%
Varav Frivård						
	2005	Procent	2006	Procent	2007	Procent
<b>Intäkter</b>	<b>2 217</b>		<b>3 497</b>		<b>2 837</b>	
<b>Kostnader</b>	<b>743 811</b>		<b>737 292</b>		<b>816 068</b>	
<i>Nettokostnad</i>	741 593		733 796		813 231	
<i>Personalkostnader</i>	479 447	64%	470 846	64%	521 172	64%
<i>Lokalkostnader</i>	53 579	7%	51 419	7%	50 640	6%
<i>Övriga driftskostnader</i>	200 213	27%	207 046	28%	236 528	29%
<i>Finansiella kostnader</i>	555	0%	545	0%	544	0%
<i>Avskrivningar och nedskrivningar</i>	10 017	1%	7 436	1%	7 185	1%

Tabell 4. Intäkter och kostnader vid kriminalvårdsmyndigheterna/verksamhetsområdena, transporttjänsten, Kriminalvårdsstyrelsen/huvudkontoret och regionkontoren åren 2005 - 2007, tkr (forts.)

Transporttjänst	Inrikesverksamheten					
	2005	Procent	2006	Procent	2007	Procent
<b>Intäkter</b>	<b>94</b>		<b>321</b>		<b>78</b>	
<b>Kostnader</b>	<b>113 510</b>		<b>113 351</b>		<b>130 133</b>	
<i>Nettokostnad</i>	<i>113 415</i>		<i>113 029</i>		<i>130 055</i>	
Personalkostnader	84 797	75%	85 085	75%	100 860	78%
Lokalkostnader	2 360	2%	2 559	2%	2 741	2%
Övriga driftskostnader	21 038	19%	18 760	17%	19 072	15%
Finansiella kostnader	356	0%	364	0%	439	0%
Avskrivningar och nedskrivningar	4 959	4%	6 583	6%	7 021	5%
Utrikesverksamheten inom Kriminalvårdens ansvarsområde						
	2005	Procent	2006	Procent	2007	Procent
<b>Intäkter</b>	<b>0</b>		<b>138</b>		<b>0</b>	
<b>Kostnader</b>	<b>38 929</b>		<b>44 633</b>		<b>41 418</b>	
<i>Nettokostnad</i>	<i>38 929</i>		<i>44 496</i>		<i>41 418</i>	
<i>Personalkostnader</i>	<i>15 873</i>	<i>41%</i>	<i>17 885</i>	<i>40%</i>	<i>18 768</i>	<i>45%</i>
<i>Lokalkostnader</i>	<i>311</i>	<i>1%</i>	<i>407</i>	<i>1%</i>	<i>453</i>	<i>1%</i>
<i>Övriga driftskostnader</i>	<i>22 722</i>	<i>58%</i>	<i>26 309</i>	<i>59%</i>	<i>22 160</i>	<i>54%</i>
<i>Finansiella kostnader</i>	<i>3</i>	<i>0%</i>	<i>5</i>	<i>0%</i>	<i>7</i>	<i>0%</i>
<i>Avskrivningar och nedskrivningar</i>	<i>20</i>	<i>0%</i>	<i>27</i>	<i>0%</i>	<i>30</i>	<i>0%</i>
Utrikesverksamheten inom Migrationsverkets ansvarsområde 1)						
	2005	Procent	2006	Procent	2007	Procent
<b>Intäkter</b>	<b>0</b>		<b>108</b>		<b>-10</b>	
<b>Kostnader</b>	<b>133 236</b>		<b>97 525</b>		<b>116 642</b>	
<i>Nettokostnad</i>	<i>133 236</i>		<i>97 418</i>		<i>116 652</i>	
Personalkostnader	55 858	42%	49 483	51%	49 644	43%
Lokalkostnader	1 362	1%	1 205	1%	1 389	1%
Övriga driftskostnader	76 015	57%	46 836	48%	65 249	56%
Finansiella kostnader	0	0%	2	0%	12	0%
Avskrivningar och nedskrivningar	1	0%	0	0%	349	0%
Kriminalvårdsstyrelsen/Huvudkontoret						
	2005	Procent	2006	Procent	2007	Procent
<b>Intäkter</b>	<b>7 414</b>		<b>19 200</b>		<b>33 641</b>	
<b>Kostnader</b>	<b>391 189</b>		<b>298 568</b>		<b>334 232</b>	
<i>Nettokostnad</i>	<i>383 775</i>		<i>279 367</i>		<i>300 591</i>	
Personalkostnader	218 337	56%	147 544	49%	171 629	51%
Lokalkostnader	26 245	7%	13 010	4%	14 203	4%
Övriga driftskostnader	106 691	27%	111 403	37%	120 082	36%
Finansiella kostnader	11 577	3%	5 994	2%	4 271	1%
Avskrivningar och nedskrivningar	28 338	7%	25 330	8%	24 047	7%

Tabell 4. Intäkter och kostnader vid kriminalvårdsmyndigheterna/verksamhetsområdena, transporttjänsten, Kriminalvårdsstyrelsen/huvudkontoret och regionkontoren åren 2005 - 2007, tkr (forts.)

Regionkontor

	2005	Procent	2006	Procent	2007	Procent
<b>Intäkter</b>			<b>6 248</b>		<b>6 193</b>	
<b>Kostnader</b>			<b>190 816</b>		<b>221 001</b>	
<i>Nettokostnad</i>			<i>184 568</i>		<i>214 809</i>	
Personalkostnader			134 095	0%	165 147	75%
Lokalkostnader			20 515	0%	18 851	9%
Övriga driftskostnader			16 706	0%	18 153	8%
Finansiella kostnader			518	0%	472	0%
Avskrivningar och nedskrivningar			18 982	0%	18 378	8%

Tabell 5. Intäkter och kostnader för arbetsdriften 2007, tkr

	2007
<b>Intäkter</b>	
-Försäljningsintäkter externa kunder	160 152
-Försäljningsintäkter interna kunder	26 440
-Bidrag	5 072
-Övriga intäkter	1 057
<b>Summa intäkter</b>	<b>192 721</b>
<b>Kostnader *)</b>	
-Personalkostnader	131 108
-Materialkostnader	90 339
-Ersättning till intagna	29 181
-Övriga driftskostnader	25 236
-Finansiella kostnader	848
-Avskrivningar	6 684
<b>Summa kostnader</b>	<b>283 395</b>
	-90 675
<i>Täckningsgrad</i>	<i>68%</i>

\*) *Exklusive lokalhyra (kontogrupperna 501 och 502)*

# Förkortningar

---

Förkortningar som används i Kriminalvårdens årsredovisning 2007.

ART	Aggression Replacement Training, Kriminalvårdens behandlingsprogram för personer dömda för våldsbrott.	NAV	Nämnden för andlig vård, förordnade präster, pastorer och diakoner från olika kyrkor på anstalter och häkten.
ASI	Addiction Severity Index, ett risk- och behovsbedömningsinstrument.	PRISM	Programme for Reducing Individual Substance Misuse, Kriminalvårdens behandlingsprogram för narkotikamissbrukare.
AUDIT	Alcohol Use Disorders Identification Test, ett riskbedömningsinstrument.	ROS	Relation och Samlevnad, behandlingsprogram för personer dömda för sexualbrott.
BSF	Beteende Samtal Förändring, semi-strukturerade samtal i syfte att öka en klients motivation till förändring.	SARA	Spousal Assault Risk Assessment, ett riskbedömningsinstrument.
DUDIT	Drug Use Disorders Identification Test, ett riskbedömningsinstrument.	WHO	FN:s världshälsoorganisation.
ESDP	Europeiska försvars- och säkerhetspolitiken.	VRSSO	Violence Risk Scale: Sexual Offenders, ett riskbedömningsinstrument.
ETS	Enhanced Thinking Skills, allmänt kriminalitetsprogram i kriminallvården.	VSP	Verställighetsplanering för intagna i kriminallvården.
IDAP	Integrated Domestic Abuse Programme, Kriminalvårdens behandlingsprogram för personer dömda för våld i nära relationer.		
ISAP	Incidentrapporteringsystem.		
IÖV	Intensivövervakning med elektronisk kontroll (fotboja), ett alternativ till fängelsestraff.		
KRUT	Kriminalvårdens utbildningsorganisation.		
LPT	Lag om psykisk tvångsvård.		
LRV	Lagen om rättspsykiatrisk vård.		
LSU	Lag om slutna ungdomsvård.		
LVM	Lag om vård av missbrukare.		
LVU	Lag om vård av unga.		



Kriminalvården

---

[www.kriminalvarden.se](http://www.kriminalvarden.se)  
SE-601 80 Norrköping  
Tel: 077-228 08 00  
Fax: 011-496 35 17