

Innehåll

Mål och uppdrag	2
Från brott till Kriminalvård	3
Domstolens arbete	3
Påföljdssystemet	4
Överlämnande till särskild vård	5
Häkte	7
Narkomanvårdsteam	7
Programverksamhet	8
Statistik	8
I väntan på verkställighet	9
Placering i anstalt	9
Planering av kriminalvårdspåföljd	9
Anstalt	12
Klienterna	12
Programverksamhet	14
Självförvaltning	16
Fritid	16
Besök	16
Kontakt mellan intagna och barn	17
Frigivningsförberedelser	17
Säkerhet och kontroll	18
Internationella överföranden	20
Frivård	21
Personutredningar	21
Skyddstillsyn	21
Intensivövervakning	22
Övervakningsverksamhet	23
Placering av dömda på fri fot	9
Brotts- och missbruksrelaterade program	23
Arbete i häkte och anstalt	24
Samverkan	24
Brotts- och missbruksrelaterade program	25
Utveckling	25
Program	25
Andlig vård och Sjukvård	28
Den andliga vården	28
Sjukvård	28
Organisation	30
Kriminalvården huvudkontoret	30
Transporttjänsten	30
Kostnader och personal	31
Nämnder	31
Internationellt samarbete	32
Regelverk	33
Behandling av personuppgifter	33
Målsägandeinformation	33
Överklagande av beslut	33
Resultat	34
Ekonomiska resultat	34
Verksamhetens resultat	34
Strategier för effektiv kriminalvård	34
Narkotikasatsningen	36
Historia	37

Mål och uppdrag

Kriminalvårdens främsta uppgift är att minska brottsligheten och öka tryggheten i samhället.

Kriminalvården är en del av rättsväsendet och straffsystemet. Uppdragen är mångsidiga och finns beskrivna i Brottsbalken, i många andra lagar författningar och i beslut av riksdag och regering.

Uppfattningarna om hur kriminalvård ska bedrivas varierar beroende på vilken teoretiker eller politiker man talar med. Men vanligtvis talar man om att kriminalvården ska skydda samhället från brottslingar och rehabilitera klienterna, så att de har bättre förutsättningar att leva ett liv utan brott efter frigivningen. Det främsta målet för verksamheten är att färre ska återfalla i brott.

Kriminalvården verkställer påföljderna fängelse, skyddstillsyn och villkorlig dom med samhällstjänst, utför personutredningar före dom, ansvarar för häktesverksamhet och transporter av dömda och vissa andra grupper inom och utom landet.

Svensk kriminalvård betonar gärna att den är en av de mest humana kriminalvårdsorganisationerna i världen. Detta ska utvecklas och befästas. Kriminalvården framhäver också gärna sitt brottsförebyggande arbete.

Enligt antagna etiska regler och visioner för verksamheten ska kriminalvårdens personal iaktta ett förhållningssätt som innebär att man litar på att alla människor har en förmåga att utvecklas och förändras. Dömda för brott, misstänkta, häktade och andra som kriminalvården kommer i kontakt med ska bemötas med ärlighet och respekt. De ska stötts och uppmuntras i att ändra sin livsföring så att den i fortsättningen inte leder till kriminalitet. På detta sätt försöker även kriminalvården att öka klienternas respekt för andra människor.

Kriminalvården kan inte verka ensam i sina uppdrag. En nedgång i brotts- och återfallstalen kräver samverkan mellan berörda myndigheter och andra aktörer i samhället, till exempel föreningar och andra organisationer. Även enskilda människor som lekmanövervakare, är mycket viktiga för kriminalvården.

Kriminalvårdens sammanfattning av sin uppgift i är att arbeta för att klienterna ska vara bättre rustade att klara ett liv utan brott och missbruk efter verkställigheten än före. Visionen om detta sammanfattas "Bättre ut!"

Vidareläsning:

Visionen "Bättre ut" /Best.nr. 4691

Från brott till Kriminalvård

En del av de brott som begås anmäls till polisen. Under 2004 anmäldes drygt 1,2 miljoner brott. De flesta av de anmälda brotten handlar om stöld, skadegörelse, bedrägeri och misshandel. Anmälningens benägenheten varierar kraftigt och beror till exempel på handlingarnas art och svårighetsgrad, försäkringsregler och polisens aktiviteter. När anmälan kommer till polisen inleds en förundersökning i samarbete med åklagaren.

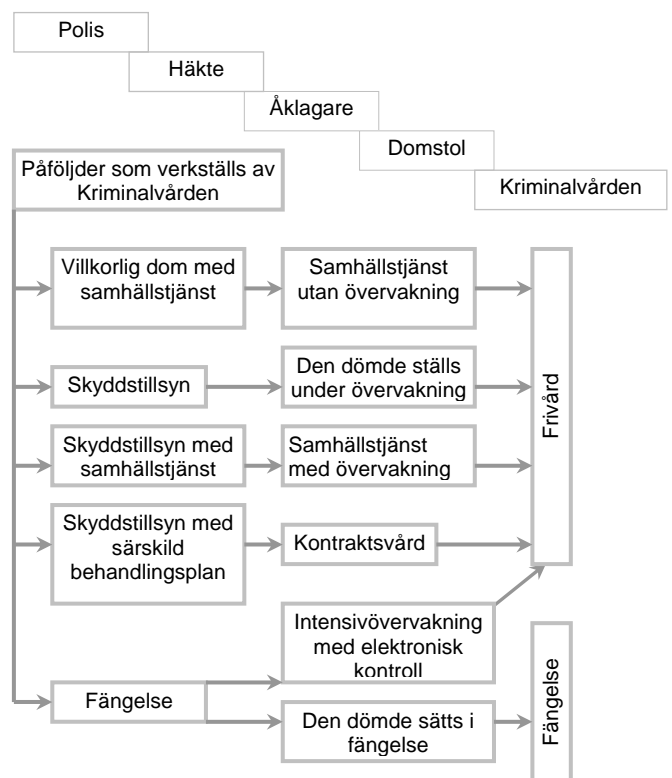
Av alla brott som begicks under 2004 klarades endast 30 procent upp. Ett uppklarande leder inte alltid till åtal vid domstol. Personer som är under 15 år är inte straffmyndiga. Istället informeras socialtjänsten som får bedöma åtgärdsbehov. Förundersökningen kan också läggas ned i de fall då brott inte kunnat styrkas.

Polisens förundersökning ligger till grund för åklagarens beslut om att väcka åtal eller inte. Cirka 15 procent av alla anmälda brott leder till åtal. Åklagaren är i princip skyldig att väcka åtal i mål för vilka allmänt åtal gäller. För att påskynda processerna finns vissa undantag från denna regel. Åklagaren kan vid lindrigare brott besluta om strafföreläggande, som är ett bötesbelopp den misstänkte får möjlighet godkänna. Om han inte gör det blir det åtal. Även i fall där det är uppenbart att rätten skulle döma till villkorlig dom i kombination med böter kan åklagaren besluta om strafföreläggande.

Åklagaren kan i vissa fall också besluta om åtalsunderlåtelse, trots att den misstänkte bedöms vara skyldig till brottet. Grunden till beslutet kan vara att den misstänkte är 15-17 år och att åtal inte är nödvändigt (åtgärd inom socialtjänsten är då oftast aktuell), att brottet bedöms som ringa i förhållande till redan utdömd påföljd eller att den misstänkte undergår psykiatrisk vård.

När åklagaren beslutat om att väcka åtal lämnas en stämningansökan till tingsrätten. Brottmål ska i regel handläggas av domstolen på den ort där brottet begåtts men i vissa fall kan förhandlingarna istället hållas på den ort där den misstänkte är folkbokförd eller vistas. Domstolens uppgift är att avgöra om den misstänkte begått de brott som åklagaren påstår. Domstolen kan anse den misstänkte skyldig till alla, någon eller några åtalpunkter men kan också helt frikänna den misstänkte. Om den misstänkte bedöms vara skyldig döms han till påföljd enligt den lag han brutit mot.

Under 2004 avkunnades drygt 58 600 domar vid svenska domstolar. 15 117 dömdes till fängelse och drygt 22 000 till bötesstraff. Dessutom avkunnades drygt 6 000 skyddstillsynsdomar, varav 1 000 avsåg kontraktsvård och knappt 1 000 samhällstjänst, samt drygt 9 000 villkorlig dom.



Domstolens arbete

De allmänna domstolarnas huvuduppgift är rättskipning, det vill säga att döma i tvistemål och brottmål. De allmänna domstolarna är tingsrätter, hovrätter och Högsta domstolen. Tingsrätt är första instans och hovrätt är överrätt i mål som fullföljs från tingsrätt.

I tingsrätt och hovrätt avgörs brottmål av lagfarna domare och nämndemän. Högsta domstolen är överrätt i mål som fullföljs från hovrätt. Prövningstillstånd krävs för att Högsta domstolen ska pröva en hovrättsdom. Domstolsprocessen är muntlig. Rätten får inte döma utöver andra yrkanden än dem som parterna framställt under huvudförhandlingen och inte heller över några andra rättsfakta än dem som då åberopats. Även vittnesbevisning och övrigt processmaterial ska upptas vid huvudförhandlingen. Efter huvudförhandlingen avslutas målet genom att dom meddelas.

De allmänna förvaltningsdomstolarna prövar beslut av förvaltningsmyndigheter. Förvaltningsdomstolarna är länsrätter, kammarrätter och Regeringsrätten. Om det är föreskrivet i lag eller annan författning att talan ska väckas vid eller beslut ska överklagas till allmän förvaltningsdomstol, sker detta i en länsrätt. Kammarrätt är överrätt i mål som fullföljs från länsrätt. Regeringsrätten är överrätt i mål som fullföljs från kammarrätt. Prövningstillstånd krävs för att Regeringsrätten ska pröva en kammarr-

rättsdom. I länsrätt och kammarrätt avgörs mål med lagfarna domare och nämndemän.

Domstolsprocessen är som huvudregel skriftlig, vilket innebär att målet avgörs på handlingarna. Om en part begär det kan muntlig förhandling hållas i målet. Målet avslutas genom att dom meddelas.

Av kriminalvårdens klienter är det framförallt de fängelsedömda som kan komma i kontakt med förvaltningsdomstolarna. Andra dömda kan bli aktuella vid förvaltningsdomstol av annat skäl än just själva domen till kriminalvårdspåföljd.

Påföljdssystemet

Regler om straffmätning och påföljdsval finns i Brottsbalken. Den innehåller allmänna bestämmelser, bestämmelser om brotten och bestämmelser om straffen.

De påföljder som finns i brottsbalken är böter och fängelse samt villkorlig dom, skyddstillsyn och överlämnande till särskild vård. Brottsbalken lämnar stort utrymme för domstolarna att bestämma vilken påföljd som lämpar sig i det speciella fallet. För varje brott finns en i lag angiven straffskala, som är grunden för straffvärdet. Detta påverkas av förmildrande men även av försvårande omständigheter, till exempel utnyttjande av någons skyddslösa ställning.

I straffmätningen vägs in om den misstänkte tidigare gjort sig skyldig till brott. Även så kallad billighetshänsyn tas, till exempel om brottsligheten kan leda till förlust av arbete eller att lång tid förflutit efter brottet. I dessa fall kan påföljden bli lindrigare än vad som är föreskrivet.

Ingen under 15 år kan dömas för brott vid svensk domstol. För 18-21-åringar kan fängelsestraffskalan underskridas. I valet av påföljd ska domstolen särskilt ta hänsyn till omständigheter som talar för lindrigare påföljd än fängelse. Bakgrunden till denna bestämmelse är den mångåriga starka svenska kriminalpolitiska övertygelsen om att fängelse inte är någon effektiv brottsförebyggande åtgärd och därför i det längsta ska undvikas. Kan man nå samma effekt med en mindre ingripande åtgärd väljs denna.

Vid brott med mycket högt straffvärde och vid så kallade artbrott, som grovt rattfylleri, misshandel och jaktbrott, har detta resonemang inte samma giltighet.

Böter

Böter är den minst ingripande påföljden i straffskalan. Det finns tre slag av böter: dagsböter, penningböter och normerade böter. Dagsböter är den vanligast förekommande bötesformen.

Dagsböter bestäms beroende på hur allvarligt brottet är till minst 30 och högst 150 dagar. Det belopp som ska betalas per dag bestäms av den tilltalades ekonomiska ställning, det minsta belopp som utdöms är 450 kronor. I vissa fall kan dagsböter kombineras med någon annan påföljd, som villkorlig dom eller skyddstillsyn.

Penningböter bestäms till lägst 100 och högst 2 000 kronor.

Normerade böter bestäms efter särskilda beräkningsgrunder, det lägsta belopp som kan utdömas är 100 kronor. Om en dömd inte betalar sina böter kan straffet förvandlas till fängelse, dock högst tre månader. Detta sker i princip aldrig, eftersom åklagaren måste kunna hävda att den dömd inte visat någon som helst vilja att göra rätt för sig, trots att han haft möjlighet till detta.

Fängelse

Fängelse anses som den mest ingripande påföljden i brottsbalken, då det innebär frihetsberövande. Den dömd kan antingen dömas till ett tidsbegränsat fängelsestraff eller till livstid.

Tidsbegränsade fängelsestraff är mycket sällan längre än tio år och aldrig kortare än två veckor. I vissa undantagsfall, som vid upprepade återfall och gemensamt straff för flera brott, kan den övre tidsrätten överskridas.

Ett livstidsstraff innebär att den dömd blir dömd till fängelse på obestämd tid. Den som dömts till livstids fängelse kan bli villkorligt frigiven först efter att han av regeringen fått sitt straff omvandlat till ett tidsbestämt straff. De tidsbestämningar som beviljats av regeringen har legat mellan 18 och 25 år.

Villkorlig frigivning

Den som avtjänar ett tidsbestämt fängelsestraff på mer än 1 månad frigives normalt när 2/3 av straffet avtjänats. Om klienten gjort sig skyldig till allvarlig misskötsamhet under verkställigheten kan den villkorliga frigivningen skjutas upp med högst 15 dagar åt gången. Senareläggning kan ske med en tid som högst motsvarar hela det återstående straffet.

När en person frigives från fängelse kan han ställas under övervakning genom ett beslut av den lokala kriminalvårdsmyndighet dit han ska frigives. Bedömning av risken för återfall i brott ligger till grund för beslutet. Ju fler tidigare domar och ju längre straff desto större är sannolikheten för att den dömd ställs under övervakning. Vid längre strafftider än två år är övervakning närmast obligatorisk på grund av kontrollaspekten.

Cirka 80 procent av dem som villkorligt frigives ställs under övervakning. Övervakning efter villkorlig frigivning utgör en del av verkställigheten av straffet. Övervakningstiden är normalt ett år men kan förlängas om den återstående strafftiden är längre. Genom beslut av övervakningsnämnd kan den avkortas vid visad god skötsamhet.

Hela straffet är inte avtjänat förrän prövotiden gått ut. Vid längre straff än tre år är prövotiden alltid lika med återstående strafftid. Är man dömd till sex års fängelse och frigives efter fyra år är övervakningstiden ett år men kan förlängas, längst till prövotidens utgång. Begår man nya brott under prövotiden kan domstolen till det nya straffet lägga hela eller del av den återstående strafftiden. Vid kortare återstående strafftid än ett år är prövotiden alltid ett år.

Villkorlig dom

Villkorlig dom kan utdömas för brott, som har fängelse i straffskalan, men som inte bedöms så grovt

att verkställighet i fängelse är nödvändigt. Påföljden används i första hand när en person döms för första gången och i fall där återfallsrisken bedöms som liten. Prövotiden är två år men den dömden står inte under övervakning. Villkorlig dom kan kombineras med böter eller föreskrift om samhällstjänst.

Skyddstillsyn

Skyddstillsyn infördes i Brottsbalken 1965 såsom en självständig påföljd med övervakning som huvudinnehåll och kan utdömas för brott med fängelse i straffskalan. Vid valet av påföljd ska domstolen ha kommit fram till att det finns en återfallsrisk och att övervakning kan bidra till att minska denna.

Domstolen stöder sig oftast på en personutredning från frivården och ibland på läkarutlåtande från psykiater eller på yttrande från socialtjänsten.

Övervakningstiden är ett år men prövotiden är tre år, vilket innebär att övervakningstiden kan förlängas vid misskötsamhet, längst till prövotidens utgång. En förlängd övervakning kan upphöra i förtid om skötsamheten förbättrats.

En person kan dömas till skyddstillsyn flera gånger utan att fängelsestraff aktualiseras. I valet av påföljd tas då hänsyn till hur allvarliga brotten är, hur pass tätt de kommer och hur många de är. Samhällets strävan är att satsa på alternativa påföljder för att så långt som möjligt undvika fängelsestraff.

Domstol kan vid ny dom under prövotiden även välja att förlänga övervakningstiden eller återuppta övervakningen om den upphört.

Skyddstillsyn kan kombineras med böter eller ett kortare fängelsestraff upp till maximalt tre månader. Det senare nyttjas vid allvarligare brottslighet och när samhället vill undvika ett längre frihetsberövande.

Denna typ av fängelse betraktas som en del av skyddstillsynsdomen. Villkorlig frigivning förekommer inte i dessa fall och straffet kan inte avtjänas genom intensiv övervakning med elektronisk kontroll (IÖV).

Kontraktsvård

En skyddstillsynsdom kan kombineras med föreskrifter. En särskild form av föreskrift är skyddstillsyn med särskild behandlingsplan, så kallad kontraktsvård. Denna form av skyddstillsyn utdöms i de fall där det finns ett tydligt samband mellan klientens missbruk och kriminalitet. Initialt ansågs målgruppen vara unga narkotika- och alkoholmissbrukare där ingen annan påföljd än fängelse återstod. Under det senaste decenniet har det tillkommit en stor grupp missbrukare som är misstänkta för grovt rattfylleri.

Kontraktsvård är ett alternativ till fängelse där straffvärdet normalt inte överstiger två års fängelse. Ett alternativt straff sätts ut i domen. För att dömas till kontraktsvård krävs att klienten på ett tydligt sätt uttryckt en vilja att förändra sitt liv och att han bedöms mottaglig för behandling.

Av behandlingsplanen framgår om vården äger rum i behandlingshem eller ute i samhället. Vid lång

behandlingsperiod kan domstolen bestämma att övervakningstiden ska överstiga ett år.

Om kontraktsvården missköts leder det till en anmälan från frivården till övervakningsnämnd eller åklagare. Vid allvarlig misskötsamhet, som avvikelse eller missbruk, ska åklagaren underrättas. I många fall sker då en ny rättegång där domstolen utgår från det alternativa fängelsestraffet som angivits i grunddomen.

Samhällstjänst

Skyddstillsyn med föreskrift om samhällstjänst har funnits som försöksverksamhet i hela landet sedan 1993. Från och med januari 1999 blev samhällstjänst en permanent del av påföljdssystemet. I samband med detta infördes även möjligheten att kombinera villkorlig dom med föreskrift om samhällstjänst.

Domstolen ska endast utfärda en föreskrift om samhällstjänst om fängelsestraff inte annars kunnat undvikas.

Samhällstjänst innebär att den dömden utför oavlönat arbete under ett visst antal timmar, lägst 40 och högst 240 timmar. Antalet arbetstimmar bestäms av domstolen och ställs i relation till hur grovt brottet är. Om den dömden missköter samhällstjänsten finns det i domen angivet ett fängelsestraff som den dömden riskerar att få avtjäna. Samhällstjänsten ersätter vanligtvis kortare fängelsestraff men alternativstraffet kan vara upp till elva månader.

Överlämnande till särskild vård

I vissa fall kan domstolen döma till överlämnande till särskild vård. Detta gäller främst om den tilltalade är under 18 år, om en missbrukare begått ett ringa brott eller om den som dömts efter utredning anses vara i behov av rättspsykiatrisk vård.

Unga lagöverträdare

Straffmyndighetsåldern i Sverige är 15 år. Detta innebär att barn under 15 som aktualiseras hos polisen på grund av brott överlämnas till socialtjänsten, som kan ingripa med stöd av Socialtjänstlagen (SoL) eller lagen om särskilda bestämmelser med vård av unga (LVU). Man talar då i termer om förebyggande åtgärder, vård och rehabilitering.

Även i de fall där ungdomar som är 15-17 år gamla begått brott kan SoL och LVU tillämpas. I dessa fall handläggs ärendet i rättsväsendet genom åklagare.

Om brottet begåtts förhastat eller av okynne och den misstänkte är under 18 år kan åklagaren avstå från att väcka åtal och överlämna den unga lagöverträdaren till socialtjänsten. Socialtjänsten har då ansvar för att lagöverträdaren får stöd och hjälp. Detta gäller även om åklagaren väljer att åtala och domstolen dömer till överlämnande till vård enligt socialtjänstlagen. En sådan påföljd kan förenas med dagsböter eller föreskrift om ungdomstjänst, som är en form av samhällstjänst för unga. I dessa fall är socialtjänsten skyldig att göra en åtgärdsplan, som domstolen tar del av.

Om inte någon av brottsbalkens lindrigare påföljder blir aktuella kan den tilltalade vid grövre brottslighet dömas till slutet ungdomsvård upp till fyra år. Denna innebär placering på slutet behandlingshem genom Statens Institutionsstyrelse (SIS). På dessa hem gäller fängelseliknande regler.

Den som fyllt 18 år men är under 21 år får dömas till fängelse bara om brottet är mycket grovt, eller om det finns stor risk för återfall. Lagöverträdare i denna åldersgrupp kan dömas till ett mildare straff än brottsbalken föreskriver. Personer som begått ett brott som betecknas som grovt innan de fyllt 21 år kan till exempel inte dömas till livstids fängelse. Åtgärder enligt LVU används oftast inte i denna åldersgrupp. För de påföljder som inte innebär frihetsberövande finns inga åldersgränser.

Vård av missbrukare

Om domstolen vid ett lindrigare brott finner att den tilltalade är i behov av vård kan denne dömas till vård enligt lagen om vård av missbrukare, LVM. Den tilltalade blir då tvångsintagen på ett behandlingshem, om han inte redan är det efter beslut av länsrätt. Även socialnämnden i hemkommunen har ett ansvar för den fortsatta vården.

Rättspsykiatrisk vård

Om domstolen, efter rättspsykiatrisk undersökning, finner att den tilltalade lider av en allvarlig psykisk störning kan den bestämma att klienten ska överlämnas till rättspsykiatrisk vård. I så fall blir den

tilltalade intagen på en sjukvårdsinrättning för psykiatrisk tvångsvård.

Påföljden rättspsykiatrisk vård förekommer i två olika former, med eller utan särskild utskrivningsprövning. För rättspsykiatrisk vård utan särskild utskrivningsprövning gäller i princip samma regler som för den psykiatriska vården i allmänhet. Vården för patienter utan särskild utskrivningsprövning får pågå under högst fyra månader, därefter beslutar länsrätten om en eventuell förlängning. Beslut om utskrivning och permissioner tas av chefsöverläkaren vid vårdinrättningen.

Om det finns risk för att den dömda återfaller i allvarlig brottslighet kan rätten döma till rättspsykiatrisk vård med särskild utskrivningsprövning. I dessa fall beslutar länsrätten om utskrivning och permission. I dessa mål ska åklagare ha möjlighet att yttra sig.

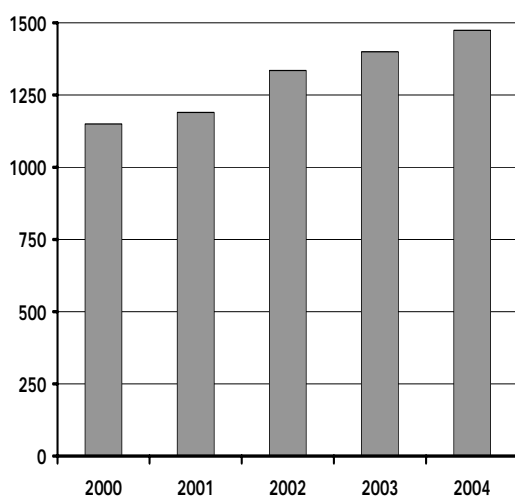
Lagstiftningen ger idag ingen möjlighet att överlämna en lagöverträdare till öppen psykiatrisk vård eller att överlämna en psykiskt utvecklingsstörd till vård i specialsjukhus. Däremot finns i brottsbalken och vårdlagstiftningen begreppet ”allvarlig psykisk störning”, vilket innefattar även kvalificerade former av psykisk utvecklingsstörning, och som försvårar för domstolen att döma till fängelse i sådana fall.

Är allvarlig psykisk störning konstaterad men tvångsvård för tillfället inte aktuell återstår för domstolen bara att döma till skyddstillsyn.

Häkte

I häkte vistas personer som häktats på grund av brott. Här finns också personer som omhändertagits av andra orsaker, som gripna, anhållna, asylsökande som ska avvisas, missbrukare eller psykiskt sjuka som tvångsomhändertagits och ska placeras på institution. Här finns även tillfälligt personer som gripits efter att ha rymt från fängelse, misskött övervakning m.m. Det är således många personer som varje år strömmar genom landets häkten.

Medeltal häktade inskrivna i häkte åren 2000 – 2004



Källa: KOS 2004

En person som misstänks för brott kan gripas av polisen och kan vara frihetsberövad upp till 24 timmar för förhör. Åklagaren informeras om gripandet och kan besluta om anhållande, detta gäller som längst till tredje dagen efter anhållningsbeslutet. Inom denna tid måste åklagaren bestämma om han hos tingsrätten ska begära att den dömde häktas.

Många gripna släpps efter förhör, även om de erkänt sig skyldiga, vilket beror på att brottsligheten inte bedömts som så allvarlig. Andra hålls kvar i häktet på grund av att det finns särskilda skäl för det. Häktningsskäl finns om ett frisläppande skulle kunna innebära att den gripne kan försvåra brottsutredningen, undandra sig lagföring eller att återfallsrisken i brottslighet bedöms vara hög. De flesta brottmål där den gripne sitter häktad avgörs inom tre till fyra veckor från processens start.

För att försöka bryta isoleringen under häktes-tiden innehåller häkteslagen regler om kurativt stöd. Varje klient har också en kontaktman bland vårdarna på häktet, som är särskilt insatta i klientens situation och som kan vara till stöd och hjälp och planera tiden i häkte. Samarbete behövs ofta med personer som känner den misstänkte sedan tidigare, som frivårdsinspektör eller socialsekreterare.

På grund av brottsutredningen kan åklagaren besluta om restriktioner, som innebär att den häktade inte får ta emot besök, läsa tidningar eller umgås med andra häktade. I vissa fall får den häktade inte heller se på TV eller lyssna på radio. De brev den häktade får kan granskas av åklagaren, eftersom kontakter med omvärlden kan försvåra brottsutredningen. Restriktionerna är vanligtvis mycket omfattande under inledningen av brottsutredningen men kan lättas efterhand som utredningen blir klar. Den som sitter i häkte på grund av att han överklagat tingsrättens dom har vanligtvis inte några restriktioner.

Så långt åklagarens restriktioner medger det ska den misstänkte kunna hålla kontakt med nära anhöriga och andra viktiga personer genom brev, telefonsamtal och besök. Den häktade ska ges möjlighet att umgås med andra intagna och ha tillgång till information och förströelse i form av TV, radio, böcker och tidningar.

Om den häktade åtalas begär domstolen i förekommande fall ett yttrande från frivården över den gångna övervakningstiden. För häktade som inte tidigare är aktuella inom kriminalvård utför frivården en personutredning, som du kan läsa mer om på sidan 21. Denna används dels som underlag för domstolens beslut, men också för kriminalvårdens planering av klientens verkställighet.

Många av de personer som passerar genom häktet är missbrukare. För dessa kan häktningssvinsten innebära avgiftning efter långvarigt missbruk, vilket innebär att abstinensbesvär är relativt vanliga. För att kunna hantera dessa har alla häkten en sjuksköterska och möjlighet till samråd med läkare, som även besöker häktet vid behov. Den som blir svårt sjuk kan överföras till sjukhus för vård, varvid han är under bevakning av häktespersonal.

Vidareläsning:

Att vara häktad, 1995/Best.nr. 4529

Anhållen eller häktad, 1993/Best.nr. 4066

Narkomanvårdsteam

För att möta missbrukarna tidigt har kriminalvården inrättat narkomanvårdsteam på en del av landets häkten. Verksamheten är främst koncentrerad till storstadsregionerna, då det är där som antalet häktesplatser är störst och därmed behovet.

Häktningen och den därmed påtvingade avgiftningen innebär för många missbrukare en kris, som kan tas tillvara för att motivera till förändring. Här kan det uppsökande narkomanvårdsteamet göra en viktig insats.

Genom en ny teknik för att motivera människor till förändring, Motivational Interviewing översatt till Motiverande samtal, lotsas klienten fram till ett eget beslut om att ta itu med sitt missbruk. Detta kan underlätta en placering på en behandlingsinriktad

anstalt, eller behandling under kontraktsvård som kan hjälpa klienten att komma ur sitt drogberoende.

Programverksamhet

En häktad ska så långt möjligt erbjudas sysselsättning, men han är inte skyldig att delta i denna. Arbetet sker i enrum eller i en mindre gemensam arbetslokal. På en del häkten finns även studiemöjligheter.

På häktet vill man också försöka motivera klienten till vård för missbruksproblem. Detta kan aktualiseras i samband med personutredning och leda till förslag om så kallad kontraktsvård eller till att klienten efter dom placeras på en behandlingsavdelning i anstalt.

För att informera och motivera klienterna finns det ett särskilt informationsmaterial, HÅPNA, som består av ett 60-tal olika moduler kring olika ämnesområden, såsom olika former av missbruk, våldsproblematik, etik och moral. Modulerna innehåller ofta särskilt utvalda videofilmer som används som inledning för diskussioner i grupp för intagna som tillåts vistas på gemensamhetsavdelning.

Statistik

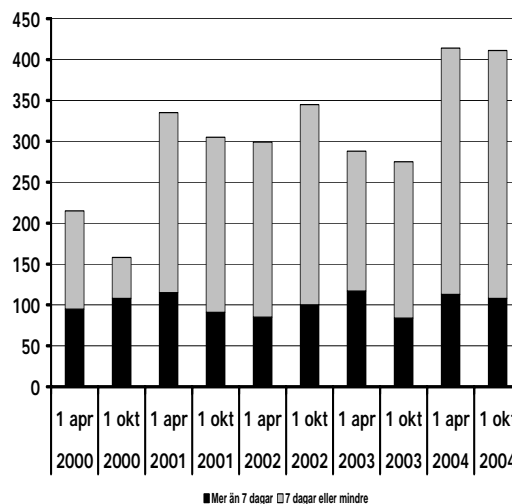
Under år 2004 var medelbeläggningen 1 947 klienter, det betyder att det under en vanlig dag fanns så många klienter i häkte. Detta är en ökning med 61 procent jämfört med år 1994.

Under den senaste tioårsperioden har andelen utnyttjade platser stigit kraftigt. År 1996 var utnyttjandegraden 77 procent, därefter har den ökat successivt för att år 2004 uppgå till 101 procent. Kvinnorna utgör knappt sex procent av de intagna vid häktena, en nivå som är i princip oförändrad under den senaste femårsperioden.

Dygnskostnaden per intagen var 1 867 kronor år 2004.

Under år 2004 avvek 22 intagna i samband med transporter, rättegångar eller under vistelse utanför häktets lokaler. Elva intagna avvek direkt från häkte.

Antal klienter som väntar på anstaltsplats vid häkte efter dom till fängelse 1 april och 1 oktober åren 2000 - 2004



Källa: KOS 2004

Beläggningssituationen i häktena har under senare år blivit alltmer ansträngd. Bilden ovan visar hur många personer som vistas i häkte trots verkställbar dom och som fått vänta mer än 7 dagar på att få komma till en anstalt för att avtjäna sitt straff. Detta beror på att det saknas ett stort antal slutna fängelseplatser, vilket i sin tur beror på att fler döms till längre fängelsestraff.

I väntan på verkställighet

För att kriminalvårdens insatser ska bli verkningsfulla är det viktigt att klienten placeras på en anstalt som kan tillgodose klientens behov. För att detta ska vara möjligt gör kriminalvården en kartläggning som fastställer vilken säkerhetsnivå som krävs för att skydda samhället och vilken rehabilitering och vård klienten behöver för att inte återfalla i brott. Dessa faktorer vägs samman i kriminalvårdens placering.

Placering i anstalt

Det är kriminalvården som beslutar i vilken anstalt en fängelsedömd placeras. Detta regleras av lagen om Kriminalvård i anstalt (Kval), som föreskriver att den dömda bör placeras i öppen anstalt om inte placering i en sluten anstalt är nödvändig av säkerhetsskäl. Vid anstaltsplaceringen ska kriminalvården också ta hänsyn till vilken sysselsättning eller behandling som borde vara lämplig för klienten.

Placerarorganisationen

När domen vunnit laga kraft intensifieras kriminalvårdens placeringsarbete. Detta görs för de häktade genom en särskild placerarorganisation som tar del av uppgifter som sammanställs i ett placeringsunderlag. I placeringsunderlaget vägs säkerhetsskäl samman med den dömdes behov.

Placeringsorganisationen beslutar även om klienternas förflyttningar mellan anstalter under verkställigheten. Varje år fattar placerarna cirka 11 000 placeringsbeslut.

Män som dömts till fängelse 4 år eller mer förs till en särskild riksmottagning på Kumla. Där görs en ingående riskbedömning som underlag för vilken säkerhetsnivå som ska gälla för klienten. Nivån kan sedan regleras genom beslut om särskilda villkor om när den intagne tidigast kan prövas för permission eller för öppnare placering. För kvinnor som dömts till ett fängelsestraff som är längre än två år finns en liknande riksmottagning på Hinsebergsanstalten.

Placering av dömda på fri fot

Den som dömts till ett fängelsestraff men som inte är häktad anstaltsplaceras för närvarande genom beslut av frivården. Beslutet skickas i rekommenderat brev och vanligtvis har den dömda därefter 50-75 dagar på sig att inställa sig på angiven anstalt.

Den som så önskar kan begära att avtjäna domen omgående genom att själv inställa sig på en anstalt eller på ett häkte. Domen behöver inte ha vunnit laga kraft utan man kan nöjdförklara sig i samband med inställelsen. Det krävs att man har med sig dom och legitimation. För att få ytterligare upplysningar om vad som gäller bör man ringa innan man tänker inställa sig.

Kriminalvården är alltid skyldig att ta emot den som vill inställa sig för att avtjäna ett utdömt straff, även

om det är fullbelagt. Det finns dock inte någon garanti att få vara kvar på den anstalt där man inställt sig. Omplacering kan komma att ske till annan anstalt som har lediga platser eller som har en mera lämplig säkerhetsnivå.

Vidareläsning:

Information om nöjdförklaring, 1998 /Best.nr. 4253

Uppskov med fängelsestraff

Den som är på fri fot vid domen har möjlighet att ansöka om uppskov med verkställigheten för att till exempel få möjlighet att ha kvar ett arbete eller kunna fullfölja en studietermi. Uppskov kan meddelas högst sex månader efter det att domen vunnit laga kraft om det finns särskilda skäl. I mycket speciella fall kan uppskov beviljas högst ett år.

Utredning och beslut i dessa ärenden sker hos den frivårdsenhet, som ansvarar för verksamheten inom det område där den dömda bor.

Planering av kriminalvårdspåföljd

För varje klient som ska verkställa fängelse eller frivårdspåföljd ska det finnas en plan för hur verkställigheten ska gå till. Planen ska verka för ett tryggare samhälle och att den dömdes risk att återfalla i brott minskar. Detta innebär att planen måste ta hänsyn både till säkerhetsfaktorer och individuella behov. Det finns en plan för varje klient och den följer honom under hela verkställigheten, även om han flyttar från anstalt till anstalt och senare ut i frivård.

Planen är en viktig grund för att prioritera olika insatser mot olika klientgrupper. Den byggs upp på samma sätt för verkställighet i anstalt och frivård men anstaltsplanen innefattar även de specifika delar som avser anstaltsvistelsen. Att bedöma risken för återfall i brott är en viktig del, eftersom personer som har förhöjd risk att återfalla behöver mera insatser, jämfört med personer som har en låg återfallsrisk. För att planen ska fylla sin funktion är det viktigt att sätta mål för vad som ska uppnås under olika faser av verkställigheten. Planen ska så långt möjligt upprättas tillsammans med klienten.

Grundläggande kartläggning

Bakgrundsfaktorer, som ålder vid första dom, antal tidigare domar, typ av brottslighet, tidigare åtgärder inom socialtjänst och psykiatri, tidigare missbruk och tidigare misskötsamhet under kriminalvård, väger tungt när det gäller att bedöma risken för återfall i nya brott och vad man måste tänka på för att minska risken för misskötsamhet. Uppgifterna hämtas främst ur tidigare domar, personutredningar, läkarutlåtanden i samband med rättegångar och dokumentation från tidigare verkställigheter. Bakgrundsfaktorer kallas också för statistiska faktorer, då de inte går att påverka.

Dynamiska faktorer kallas också föränderliga faktorer, eftersom de är möjliga att påverka. De grundar sig på den dömdes nuvarande situation och vad som kan behöva förändras i denna. Här observeras främst de faktorer som hör samman med risken för återfall i brott, där kriminellt umgänge och kriminella värderingar väger mycket tungt. Även missbruk av framförallt narkotika påverkar den dömdes möjligheter att lyckas leva ett liv utan brott. För att få en helhetsbild av klientens liv tar man också hänsyn till behov som hör samman med möjligheterna till försörjning och boende, ekonomi och hälsotillstånd.

Säkerhetsbedömning

För klienter som ska placeras i anstalt är det viktigt att göra en mycket noggrann bedömning av de säkerhetsfaktorer, som hör samman med rymningsrisk, risk för hot och våld och risk för narkotikamissbruk. Även i frivård måste säkerheten vägas in, särskilt som många klienter har tungt missbruk och kan uppträda hotfullt vid påverkan. Vid bedömning av om lekmanövervakare kan förordnas vägs alltid säkerhetsfaktorerna in.

Risk- och behovsprofil

Alla dessa delar vägs samman i en risk- och behovsprofil. Här bedöms också vad som är mest angeläget att tänka på i planen för klienten. I profilen tas också hänsyn till vad som är möjligt att åstadkomma beroende på såväl tillgängliga resurser som strafftidens längd. Det är också viktigt att uppmärksamma hur motiverad klienten är till förändring, för att kunna bedöma lämpliga individuella insatser.

Plan för verkställigheten

För att skapa en plan för verkställigheten vägs materialet i den grundläggande kartläggningen samman.

Säkerhetsfaktorerna avgör i vilken typ av anstalt den dömda bör vara placerad. Den som har ett långt straff att avtjäna eller som tidigare misskött sig under verkställighet får räkna med att börja i slutan stalt.

Den intagne ska så långt möjligt placeras i en anstalt där det bedrivs programverksamhet som tillgodoser hans behov. Men varje anstalt kan endast erbjuda ett begränsat programutbud. Planen kan därför också behöva ta hänsyn till behovet av att flytta till annan anstalt, för att den dömda ska få del av ett passande program. Planen ska även täcka in möjligheter till permission och i förekommande fall när flyttning till annan säkerhetsnivå kan bli aktuell, förutsatt skötsamhet.

När det gäller olika individuella insatser ska planen så långt möjligt ta hänsyn till det som framkommit i samband med kartläggningen av de dynamiska faktorerna med hänsyn till klientens motivation och vilja till förändring.

Planen omarbetas vid behov och då kan det visa sig att man lyckats motivera klienten att ta itu med något problem, som han från början inte varit så intresserad av.

Det är även viktigt att ta hänsyn till klientens situation inför frigivningen, där de grundläggande behoven i fråga om bostad och arbete/försörjning alltid måste ha högsta prioritet. Insatser som inlett under anstaltsvistelsen när det gäller utbildning eller brotts- och missbruksrelaterade program bör så långt som möjligt fortsätta ute i samhället.

Hela planen för anstaltsvistelsen ska upprättas i samråd med frivården för dömda som ska villkorligt friges. I planen för övervakningen bestäms vilken kontaktfrekvens den dömda ska ha med sin övervakare och hur eventuella föreskrifter ska uppfyllas. Man ska också ta hänsyn till de förändringsbehov som framkommit i med risk- och behovsprofilen. I frivård avser programverksamheten endast de brotts- och missbruksrelaterade programmen. För att tillgodose klientens brottsrelaterade behov på bästa sätt är en viktig del i planen att samverka med andra huvudmän.

Bedömningshjälpmedel

Att kartlägga risker och behov och upprätta en plan kräver god kompetens hos kriminalvårdens personal. Endast särskilt utsedda tjänstemän har behörighet att ansvara för planeringen. Det är normalt kontaktmän och handläggare i frivården som fått särskild utbildning för detta. För att underlätta och höja kvaliteten på kartläggningen använder kriminalvården särskilda hjälpmedel för kartläggning och bedömning av insatsbehov.

ASI (Addiction Severity Index) är ett intervjuinstrument som används för att dokumentera och systematisera viktiga klientuppgifter. Under ASI-intervjun kartlägger utredaren klientens behov av rehabilitering och behandling, utifrån sju viktiga livsområden. Dessa är: fysisk hälsa, arbete/försörjning, alkohol, narkotika, kriminalitet, familj/umgänge och psykisk hälsa.

Klienterna brukar reagera positivt på denna typ av intervju, då de känner att någon intresserar sig för hela deras livssituation och inte bara för deras brottslighet och missbruk.

Efter intervjun görs en återkoppling till klienten, där utredaren sammanfattar samtalet kring klientens behov. Sammanfattningen brukar ge en god bild av klienten och vilka behov han har.

MAPS är ett sätt att tänka och strukturera den kunskap om klientens behov som ASI-intervjun gett. Tillsammans med klienten fastställer utredaren i vilken fas av mottaglighet för förändring (Stages of Change) som klienten befinner sig, inom de olika intervjuområdena. Därefter sätter utredaren tillsammans med klienten realistiska mål för hur stor förändring inom vissa områden som klienten ska genomgå under tiden inom kriminalvården. Utifrån detta planeras sedan klientens tid inom kriminalvården.

Vidareläsning:

En utvärdering av kriminalvårdens användande av ASI/MAPS, 2000/Best.nr. 4687

SARA (Spousal Assault Risk Assessment) är ett i Kanada validerat riskinstrument som används för att bedöma risk för framtida partnervåld. Det används i samband med personutredningar och yttranden vid det femtontalet myndigheter som har samverkansprojekt med polis och socialtjänst kring kvinnovåld.

I SARA-utredningen tas även uppgifter som inhämtats från brottsoffer och klientens omgivning med i bedömningen. Detta skiljer sig från ASI som främst grundas på klientens egen uppfattning.

HCR-20 (History Clinical Risk) är ett instrument för att förutsäga risk för fortsatta våldsbrott och vilka insatser som kan bidra till att förebygga detta. Instrumentet används i första hand för våldsbrottsdömda med en strafftid över fyra år och sker i

samband med en utredning på riksmottagningen. Utifrån denna beslutas sedan om särskilda villkor för klienten. De särskilda villkoren reglerar till exempel när den dömda tidigast kan komma ifråga för öppnare placering eller när fråga om permission kan prövas.

SVR-20 (Sexual Violence Risk) är ett instrument för att bedöma risk för framtida sexualbrott och vilka insatser som bör riktas för att förebygga detta. Det krävs legitimerad, särskilt utbildad personal för att använda instrumentet. SVR-20 ingår som en mycket viktig del i den riktade satsning som sker mot sexualbrottsdömda, då den ligger till grund för att ta ut klienter som får delta i det sexualbrottsprogrammet Relation och Samlevnad, ROS.

Anstalt

Kriminalvård i anstalt ska utformas så att den främjar den intagnes anpassning till samhället, samtidigt som den motverkar skadliga följder av frihetsberövandet. Detta är en svår uppgift, eftersom isoleringen från samhället och umgänget med andra kriminella kan bidra till att öka risken för återfall i brott.

I Sverige finns 56 anstalter, spridda från Haparanda i norr till Ystad i söder. Anstalterna delas in i öppna och slutna efter säkerhetsgrad. Många små anstalter har lagts ned och utvecklingen går av kostnadsskäl mot större enheter, som kan ha fördelen att erbjuda ett mera varierat programutbud men som å andra sidan kan ligga långt från den dömdes hemort, vilket försvårar besök.

Under 2004 fanns 4619 tillgängliga anstaltsplatser inom kriminalvården. Under den senaste tioårsperioden har i genomsnitt 4 003 anstaltsplatser varit belagda. Medelbeläggningen under år 2004 var 4 712, vilket är den högsta under perioden. Jämfört med år 1998, när beläggningen var som lägst, är ökningen drygt 1 100 belagda platser eller 32 procent.

Den genomsnittliga dygnskostnaden för en intagen i anstalt var 1 691 kronor under år 2004. Kostnaden har minskat med fem procent under den senaste femårsperioden. En förklaring till att kostnaderna för verksamheten minskat är den ökade beläggningen, som medfört att de fasta kostnaderna fördelas på fler vård dygn. Att behandla klienter i öppna anstalter kostar mindre än en plats vid en sluten anstalt där kostnaderna för säkerhet är högre.

Klienterna

År 2004 intogs 11 343 personer i kriminalvårdens anstalter. Klienterna är dömda för en mängd olika brott, där tillgreppsbrott är den absolut vanligaste brottstypen.

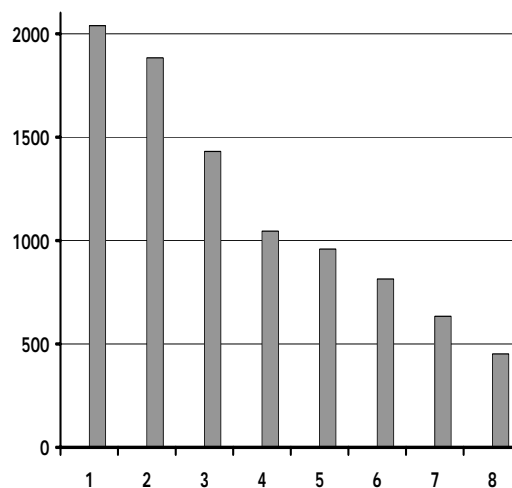
De flesta klienter är män. Drygt hälften av dem som intogs i anstalt under året hade tidigare erfarenhet av kriminalvård med frihetsberövande påföljd.

Bland de intagna finns personer i alla åldrar, från ungdomar till ålderspensionärer. Medianåldern för dem som intogs i anstalt under 2004 var 36 år, kvinnorna är i genomsnitt något äldre än männen.

Av dem som avtjänade fängelsestraff år 2004 var närmare 73 procent svenska medborgare. Under den senaste femårsperioden har andelen nyintagna utländska medborgare ökat med drygt en procent. En fjärdedel av de nyintagna utländska medborgarna hade utvisning i domen.

Då det är svårt att definiera begreppet invandrare har inte kriminalvården några statistiska uppgifter som talar om hur många invandrare som finns på anstalterna.

Antal fängelsedömda som intagits i anstalt efter huvudbrott år 2004



- 1 = Vålds- och sexualbrott
- 2 = Tillgreppsbrott
- 3 = Narkotikabrott/smuggling
- 4 = Rattfylleri
- 5 = Brott mot allmänhet och stat
- 6 = Trafikbrott
- 7 = Bedrägeri, förskingring, borgenärsbrott
- 7 = Övrigt
- 8 = Rån

Källa: KOS 2004

De klienter som kommer till kriminalvården har olika utbildningsbakgrund. Men många har dålig skolunderbyggnad, ofta beroende på tidigare anpassningssvårigheter som inneburit skolk och därmed kunskapsluckor. Många saknar yrkesutbildning och har dålig eller ingen anknytning till arbetsmarknaden.

En mycket hög andel av dem som döms till fängelse har svåra drogproblem. Mer än hälften av dessa har erfarenhet av injektionsmissbruk med narkotika. Många saknar bostad och har en mycket dålig ekonomi.

Vidareläsning:

Kriminalvården och klienterna, 1998/Best.nr. 4611
Långtidsdömdas verkställighet, 2003/Best.nr. 4755

Livstidsdömda

Antalet livstidsdömda har ökat stadigt under 90-talet. År 1990 satt 30 personer med livstidsdom i fängelse, i december 2004 uppgick siffran till 124 stycken. Den livstidsdömda som suttit längst i anstalt började verkställa straffet 1983. Bland dem som dömts till livstid är mord den vanligaste brottsrubriceringen.

Innan placering av livstidsdömda män görs en noggrann riksbedömning vid riksmottagningen på Kumla. Därefter placeras klienten på en anstalt med

förhöjd säkerhet såsom Kumla, Tidaholm, Hall eller för kvinnor på Hinseberg.

Det är regeringen som beslutar ifall ett livstidsstraff kan omvandlas till ett tidsbestämt straff och när detta kan ske. Senare års praxis har visat att en livstidsdömd kan få avtjäna minst 18 år.

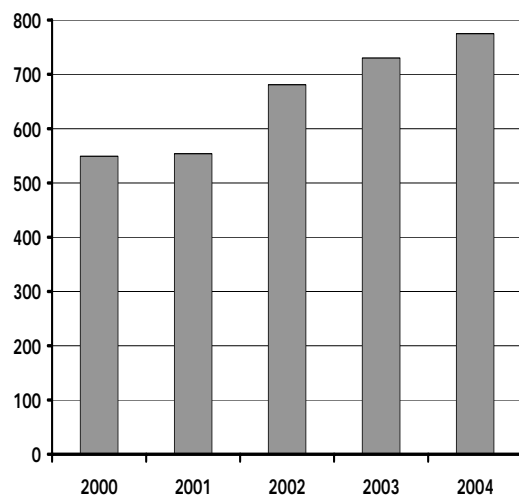
Vidareläsning;

Livstidsdömda – en inventering av livstidsdömda, 2002/Best.nr. 4737

Kvinnor

Kvinnorna har ofta andra problem och förutsättningar än männen och de placeras därför på särskilda anstalter. I dag finns fyra sådana; Hinseberg, Färingsö, Sagsjön, och Ljustadalen. På Ystad och Rostorp avtjänar kvinnor sitt straff på särskilda avdelningar, skilda från männen. För att kunna erbjuda ett varierat innehåll utifrån olika behov sker en samverkan mellan de olika anstalterna.

Antal fängelsedömda kvinnor, som intagits i anstalt åren 2000 - 2004



Källa: KOS 2004

Nära hälften av kvinnorna har missbruksproblem, som kan ha medfört att de blivit fysiskt nergångna. Många har barn och bär på en tung skuld, då de känner att de svikit dem. För att underlätta kontakten mellan mor och barn har besökslägenheter och lekplatser inrättats på de flesta kvinnoanstalterna. Kriminalvården försöker även underlätta kvinnornas telefon- och brevkontakt med barnen. För att skapa gynnsammare förutsättningar för kvinnornas relation till barnen krävs också samverkan med socialtjänsten i hemkommunen.

Sysselsättningen på kvinnoanstalterna består liksom på andra anstalter av arbete, studier och brotts- och missbruksrelaterad programverksamhet. Det finns också en hög grad av självförvaltning där kvinnorna får lära sig att hantera vardagssysslor för att klara av att leva ett vanligt liv.

En utsatt grupp fängelsedömda kvinnor är de utländska medborgare som ertappas av tullen med narkotika på väg in i landet. Strafftiderna för dessa brott är långa och nästan alltid förknippade med

utvisning. Kvinnorna har ofta barn och familj i hemlandet. Att inte kunna det svenska språket gör situationen ytterst svår både för dessa kvinnor och för personalen.

Vidareläsning;

Kvinnor i anstalt, 2000/Best.nr. 4694
Kvinnor i fängelse, 2000/Best.nr. 1000
Fängelsedömda kvinnor, 1998/Best.nr. 4601

Unga brottslingar

Straffmyndighetsåldern i Sverige är 15 år. Det innebär att personer under 15 år inte kan dömas för brott. Dessutom är det sällsynt att ungdomar mellan 15 - 17 år döms till påföljder som innebär att de kommer till kriminalvården. Under år 2004 intogs nio unga under 18 år in i fängelse. De som begår brott, som tidigare skulle ha medfört fängelse, döms istället till slutna ungdomsvård. När kriminalvården talar om ungdomar avses klienter som ännu inte fyllt 21 år.

Unga i anstalt

På vissa anstalter finns särskilda avdelningar där ungdomar får avtjäna sina straff. Kriminalvården vill undvika att de ungas kriminella identitet förstärks genom umgänge med äldre kriminella. På dessa anstalter finns också möjlighet att bedriva programverksamhet som är anpassad efter de ungas livssituation.

Vidareläsning;

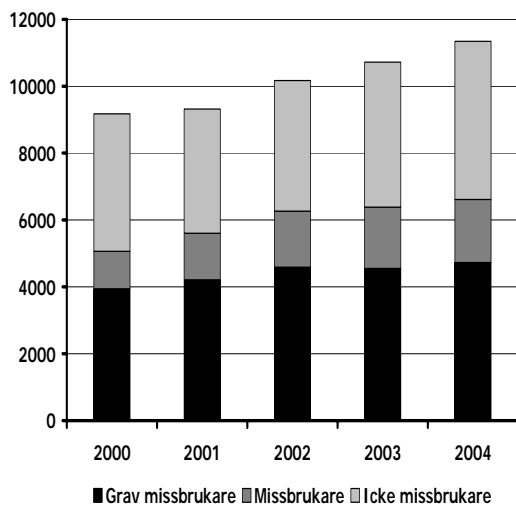
Unga män i anstalt och häkte, 2001 / Best. nr. 4696
Unga i fängelse, 1995/Best.nr. 4509

Missbrukare

Missbruk och kriminalitet är sociala faktorer som hör nära samman. Kommunernas socialtjänst har ansvaret för missbruksvården men under fängelsevistelsen är ambitionen att motivera missbrukaren till vård och också kunna erbjuda behandling.

Kriminalvården bedriver en utveckling mot program som har vetenskapligt bevisade effekter på återfall i brott och missbruk. Läs mer om detta på sidan 23. Sedan några år tillbaka finns också program som bedrivs enligt den så kallade tolvstegsprincipen, som används inom anonyma alkoholister. Dessa program bedrivs ofta av externa drogterapeuter inne på anstalterna.

Antal nyintagna klienter i anstalt efter narkotikamissbruk åren 2000 - 2004



Källa: KOS 2004

Inom ramen för en särskild narkotikasatsning har kriminalvården byggt upp behandlings- och motivationsavdelningar samt avdelningar för svår-motiverade, för att kunna rikta insatser utifrån klienternas olika motivation att komma tillrätta med sitt missbruk.

Trots att kriminalvården satsar stort på säkerhet och kontroll förekommer narkotika inne på anstalterna. Detta är ett stort problem, då klienter som är påverkade av narkotika är svåra att påverka och behandla. Dessa personer är också oberäkneliga och utgör därför en säkerhetsrisk för personal och andra intagna. För att söka efter och avskräcka från att föra in narkotika använder kriminalvården narkotikahundar. Urinprov och visitationer är andra sätt att kontrollera narkotikaförekomst. Detta kan också hjälpa personalen att hitta dem som är i störst behov av vård och behandling. Missbruk eller innehav av narkotika kan leda till senareläggning av frigivningen.

Vidareläsning;

Kriminalvårdens redovisning om drogsituationen, / Best. nr: 4579
Forskningsbaserad narkomanvård 2004 /Best.nr.4715

Rattfyllerister

Rattfyllerister skiljer sig från kriminalvårdens övriga klienter genom att de ofta har ett utvecklat socialt nätverk, med familj, vänner och jobb. Detta gäller personer som endast dömts för rattfylleribrott. Klienter som parallellt med annan brottslighet även gjort sig skyldiga till rattfylleri har samma problemfyllda tillvaro som andra dömda.

Bland kriminalvårdens klienter utgör andelen rattfyllerister en betydande del. Av dem som dömts för grovt rattfylleri tas endast en mindre del in i anstalt. Förstagångsdömda med låg promillehalt döms ofta till villkorlig dom med samhällstjänst. Personer som har alkoholproblem och är villiga att göra något åt dessa kan dömas till skyddstillsyn med behandlingsföreskrift och ytterligare en grupp kan få avtjäna sitt

straff genom intensivövervakning med elektronisk kontroll.

Det finns tre öppna anstalter, Sörbyn, Rostorp i Malmö och Östragård som inriktats på att vårda rattfyllerister. På dessa anstalter finns särskild programverksamhet utvecklad för rattfyllerister, bland annat tillämpas tolvstegsprogram.

Vidareläsning;

Rattfylleriprogrammet i Stockholm, 1999/Best.nr. 4655

Sexualbrottslingar

En sexualbrottsling skiljer sig i allmänhet på många punkter från den traditionella brottslingen. Ofta har han fungerat bra som samhällsmedborgare och har inte gjort sig skyldig till andra brott. Många sexualbrottslingar har obearbetade problem från misslyckade relationer eller en trasslig uppväxt. Många män, och i den här gruppen är nästan alla män, har väldigt liten erfarenhet av närhet och svårt att tala om sina känslor.

Det begångna brottet är ofta förknippat med djupa skamkänslor. Vilket kan resultera i att den dömda förringar, förvränger, glömmet och förnekar brottet.

Om behandlingsprogrammet *Relation Och Samlevnad (ROS)* finns mer att läsa på sidan 28.

Vidareläsning;

Sexualbrottsdömda män i anstalt, 2002 / Best. nr. 4702

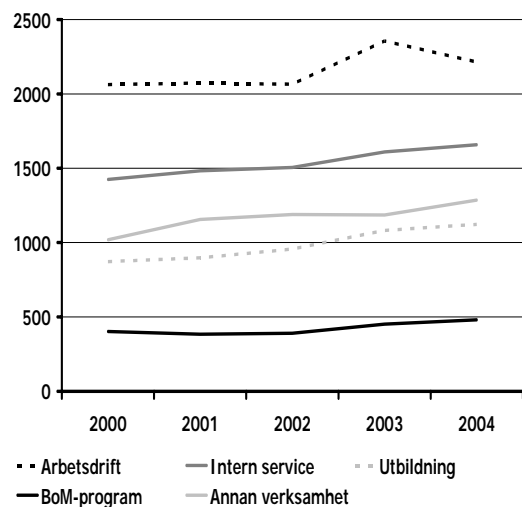
Programverksamhet

Som programverksamhet räknas all strukturerad, schemalagd verksamhet som erbjuds inom anstalten. Programmen syftar till att ge klienten ökad kunskap, nya färdigheter och förhoppningsvis ett ändrat beteende.

Alla intagna har sysselsättningsplikt som regleras i KvaL, 12 §. Pensionärer kan i vissa fall undantas denna skyldighet, eller få sysselsättning som anpassats efter deras förutsättningar.

Målet är att programverksamheten ska omfatta 40 timmar i veckan, men det är inte alltid möjligt. Under de senaste fem åren har sysselsättningsgraden legat kring 80 procent. De flesta klienter sysselsätts i arbetsdrift och intern service såsom städning och matlagning. Brott- och missbruksrelaterade program omfattar cirka fem procent av de intagnas sysselsättning.

Sysselsättningstimmar i anstalt i tusen timmar åren 2000 – 2004



Källa: KOS 2004

För att efterlikna samhället i övrigt utgår ersättning för deltagande i programverksamhet. Klienternas ersättningar är dock betydligt lägre än vanliga löner. Från och med den 1 januari 2004 är tidlönen för arbete, studier och deltagande i brotts- och missbruksrelaterade program vanligtvis 10,11 kronor per timme. Ackordsarbete kan ge något högre ersättning. De pengar den intagne tjänar ska användas vid permissioner och som fickpengar. En tiondel av ersättningen ska sparas för att kunna användas till kostnader i samband med permissioner och frigivning.

Arbete

Att arbeta i anstalt ska vara en förberedelse för att klara av att få och behålla ett arbete utanför anstalten. Därför är det viktigt att arbetsförhållandena så långt det är möjligt liknar den öppna arbetsmarknadens. Klienterna ska framförallt lära sig att fungera i ett socialt sammanhang, och ta ansvar för sina arbetsuppgifter.

För att klienterna ska ha en bättre chans att få arbete när de lämnar anstalten bedrivs arbete på några ställen i form av arbetsmarknadsutbildning i samarbete med arbetsmarknadsverket.

Kriminalvårdens produktion måste anpassas efter de intagnas förutsättningar, vilket innebär att det inte är möjligt att förvänta sig samma produktivitet som ute i samhället. Omsättningen av klienter är ofta hög, vilket ställer speciella krav på produktionen. Maskiner, produkter och seriestorlekar måste anpassas efter dessa speciella förutsättningar. Några anstalter bedriver jord- och skogsbruk, flera av dessa arbetar också med djurhållning av mjölk- och köttjur. Fyra anstalter har handelsträdgårdar som producerar grönsaker, krukväxter och snittblommor. Då arbetet i jordbruk och trädgård varierar mycket beroende på säsong, kan de intagna under lågsäsong arbeta med andra uppgifter.

Intern service innebär att klienterna utför arbeten som krävs för att anstalten ska fungera, detta kan till

exempel innebära lokalvård, fastighetsskötsel och kökshandräckning.

På vissa anstalter finns hantverksarbete där de intagna får möjlighet att pröva på traditionella hantverksyrken, som läder- och tapetserararbete. De intagna ges också möjlighet att utveckla förmågor inom skapande hantverk som textilhantverk och krukmakeri.

Vidareläsning:

Arbetsdriftens årsrapport, 2000/Best.nr. 4704

Programmet arbete, 2000/Best.nr. 4686

Utbildning

Då många klienter saknar kunskaper i basämnen som svenska, matematik och samhällskunskap, erbjuds utbildning från grundnivå på de flesta anstalter. Den största delen av kriminalvårdens utbildning bedrivs genom externa konsulter som Komvux. Det ger även klienter med kortare fängelsestraff möjlighet att påbörja utbildningen inne på anstalten för att sedan avsluta den ute i samhället.

Förutom grundläggande vuxenutbildning erbjuder anstalterna också gymnasial vuxenutbildning enligt gymnasieskolans olika program. Som alternativ till den lärarledda undervisningen studerar vissa klienter på distans genom till exempel Centrum För Flexibelt Lärande. Efterfrågan på studier på högskole- och universitetsnivå har ökat under de senaste åren och därför finns på många anstalter möjlighet att bedriva distansutbildning i samarbete med högskolor och universitet.

En viktig del inom kriminalvårdens utbildning är Svenska för invandrare (SFI). Många klienter har bristfälliga kunskaper i det svenska språket och har därför svårt att komma in i det svenska samhället.

I samarbete med Arbetsmarknadsstyrelsen erbjuder kriminalvården också arbetsmarknadsutbildningar, som efter frigivningen kan avslutas ute i samhället. Arbetsmarknadsutbildning ges inom ett flertal områden såsom verkstadsmekanik, plåt och svets, träindustri, el- och teleteknik. På vissa anstalter har kriminalvården även yrkesutbildning i egen regi.

De flesta anstalter erbjuder också föräldrabildning med syfte att stödja kontakten mellan barn och föräldrar och göra den intagne säkrare i sin roll som förälder efter frigivningen.

Vidareläsning:

Kriminalvårdens klientutbildning, 2001/Best.nr. 4725

Att studera i fängelse, 2002/Best.nr. 4730

Anstalten Gruvberget

Gruvberget är en öppen anstalt som ligger naturskönt beläget cirka fyra mil söder om Bollnäs. Byn består av ett tjugotal villor, skolbyggnader, fritidslokaler och används som kriminalvårdens kursby.

Här bedrivs speciell kursverksamhet såsom friskvård, kristen tro och livsåskådning och samlevnad/föräldraskap. På Gruvberget finns också möjlighet för de intagna att umgås med sina familjer utanför anstalten under en period. Detta gör kriminalvården för att stödja klientens positiva nätverk inför frigivningen.

För att få vistas på Gruvberget ska klienten vara dömd till ett straff om lägst sex månader. Klienten ska också ha klarat av minst en permission med övernattning på egen hand utan anmärkning och anses klara av att vistas vid en öppen anstalt, utan att utgöra en säkerhetsrisk.

Självförvaltning

För att ge den intagne förutsättningar att klara ett normalt, socialt liv efter frigivningen arbetar kriminalvården med självförvaltning på 25 av 54 anstalter. Självförvaltning innebär att de intagna ansvarar för olika delar av det dagliga livet.

Beroende på klienternas förutsättningar finns olika grad av självförvaltning, allt från att lära sig grunden i att sköta ett hushåll till att själv ansvara för hushållet vid sidan av ett annat arbete. En viktig del av verksamheten är att klienterna ska få tillfälle att lära sig nya färdigheter. Därför är personalens roll främst handledande.

Förutom de vardagliga hushållssysslorna kan de intagna också ha ansvar för att arrangera fritidsaktiviteter och för en gemensam hushållsbudget.

Vidareläsning;
Självförvaltning, 2002/Best.nr. 4719

Fritid

Att skapa en meningsfull fritid är ett viktigt alternativ till missbruk och kriminalitet. Kriminalvården försöker därför väcka de intagnas intresse för olika former av fritidsaktiviteter. En ambition är att hitta alternativ till ensidigt muskelbyggande, som visat sig kunna leda till missbruk av anabola steroider som i sin tur ökar risken för våldsbrott.

På vissa orter är studieförbund och besöksgruppsverksamheten till stor hjälp för att få till stånd en meningsfull fritid för de intagna. Studieförbunden kan arrangera studiecirklar i skapande verksamhet och om natur och miljö, eller medverka till musikaftnar och föreläsningsserier med varierande teman. I vissa fall anordnas också temaverksamhet där teater- och musikgrupper anordnar föreställningar med anknytning till den programverksamhet som bedrivs på anstalten.

En intagen kan även ansöka om att få delta i fritids- och kulturaktiviteter utanför anstalten. Vid beslutet tas hänsyn till om detta bedöms gynna hans utveckling, risken för misskötsamhet vägs alltid in. I de fall som detta beviljas rör det sig vanligtvis om några timmars utevistelse. Aktiviteten kan även äga rum i grupp tillsammans med personal.

Kontaktverksamhet i anstalt och häkte

Det finns intagna som sällan eller aldrig får besök av anhöriga eller andra närstående. Detta kan leda till att känslan av utanförskap från det övriga samhället växer och framkalla osäkerhet och ångest inför frigivningen. För att förhindra detta kommer personer från olika ideella organisationer såsom Röda Korset, över-

vakarföreningar eller religiösa samfund till anstalter och häkten för att bedriva frivillig kontaktverksamhet.

Besöksverksamheten sker under avspända former och ger den intagne möjlighet att bygga upp positiva kontakter till sina medmänniskor. Besöken blir ett avbrott i de vardagliga rutinerna, något som uppskattas av både den intagne och den besökande.

För att verksamheten ska bli lyckad är det viktigt att besökaren har ett ärligt och uppriktigt intresse för den intagne och hans situation. Besökaren ska främst möta den intagne som en medmänniska och erbjuda stöd och hjälp.

Vidareläsning;
Kontaktmannaskap, 2000/Best .nr. 4669a

Besök

För att de intagna ska kunna upprätthålla kontakter med sina anhöriga och nära positiva nätverk inför frigivningen, kan de ansöka om få ta emot besök inne på anstalten. Det är alltid den intagne som ansöker om att ta emot besök, den som vill hälsa på kan alltså inte ansöka om detta själv. De flesta ansökningar beviljas, såvida inte besökaren tidigare försökt smuggla in droger eller på annat sätt stört ordningen inne på anstalten.

När en besökare kommer till anstalten får denne först information om besöksregler och visas sedan till ett besöksrum. För att komma in på anstalten krävs att den besökande kan visa upp en godkänd fotolegitimation.

Vid öppna anstalter kan besöket ske i klientens bostadsrum, eller på anstaltens fritidsområde, om personalen på anstalten bedömer detta som säkert.

På vissa anstalter finns särskilda besökslägenheter där den intagne kan vistas tillsammans med sina anhöriga under en längre tid. Detta är främst för att underlätta för intagna som har barn, men som inte har rätt till obehållna permissioner.

Besökare på en sluten anstalt får i regel inte ta med sig presenter till den intagne. Alla föremål som ska överlämnas till den intagna måste anmälas till anstaltspersonalen, som undersöker föremålen för att sedan lämna dem till den intagne. Samma regler gäller för brev, pengar, frimärken eller för varor som förmedlas för den intagnes räkning. På kriminalvårdens öppna anstalter gäller inte lika strikta regler.

För att personalen ska veta vad som kommer in på anstalten kontrolleras i besökarens närvaro väskor och annat som ska föras in. De saker som inte får föras in omhändertaras och förvaras på ett säkert ställe under besöket. I vissa fall kan besökaren få genomgå kroppsvisitation eller ytlig kroppsbesiktning. Detta görs endast när man misstänker att besökaren försöker föra in otillåtna saker, som till exempel narkotika.

I vissa fall kan en av anstaltens anställda vara närvarande vid besöket av säkerhetsskäl. Då ska samtalet mellan den besökande och klienten föras på ett språk som tjänstemannen förstår, i annat fall måste tolk användas.

Om besökare eller intagen uppträder olämpligt eller bryter mot anstaltsregler under besöket har anstaltspersonalen rätt att avbryta besöket. Om detta sker vid ett flertal tillfällen, eller om det av andra orsaker är nödvändigt kan kriminalvårdschefen avvisa besökaren och neka fortsatta besök.

Kontakt mellan intagna och barn

När en förälder sätts i fängelse påverkas också barnets situation, eftersom det tvingas vara skilt från föräldern under kortare eller längre tid. Det är därför viktigt att kriminalvården arbetar så att barnet ges möjlighet att upprätthålla kontakten med föräldern. All föräldrakontakt ska i första hand utgå från barnens behov enligt FN:s barnkonvention.

Barn har också rätt att hålla kontakten med sina föräldrar brevledes och per telefon. Detta är viktigt för att barnet ska få möjlighet att hålla en vardaglig kontakt med föräldern och kunna prata om sina tankar och känslor.

På många anstalter finns besöksrum med barnanpassade möbler. I vissa fall har anstalterna också särskilda uteplatser som är utformade efter barns behov.

En kvinna som dömts till fängelsestraff har möjlighet att ha med sitt spädbarn på anstalten. Ambitionen är dock att så långt möjligt undvika att barn vistas i fängelse. En del barn föds emellertid under anstaltsvistelsen och då kan det vara svårt att omgående hitta något alternativ till placering. Ett nära samråd måste alltid ske med socialtjänsten, som också avgör om ett barn får vistas i anstalt. När barnen blir över ett år gamla försöker man alltid hitta en placering ute i samhället, till exempel i ett familjehem.

För att hjälpa föräldrar att vårda relationen till sina barn anordnar kriminalvården också föräldrautbildningar på nästan alla anstalter. Genom utbildningen får föräldern ökad kunskap om barns behov och vad det innebär att vara förälder. Den lär föräldern att vara en förebild och ett stöd för sina barn. Utbildningen kan också vara ett sätt för föräldern att inse sina begränsningar och utifrån detta hitta lösningar för att barnet ska få en så bra och trygg uppväxtmiljö som möjligt.

Vidareläsning;

Barn med frihetsberövade föräldrar, 1998/Best.nr. 4632
Fångars föräldraskap, 2000 / Best.nr. 4722
Fäder i fängelse, 1999 / Best.nr. 4660

Frigivningsförberedelser

För att underlätta övergången till frihet under den sista tiden i anstalt finns bestämmelser i Lagen om kriminalvård i anstalt, som behandlar olika möjligheter för klienten att successivt slussas ut i samhället. Utslussningen kan ske genom placering på öppen anstalt, permissioner, placering utanför anstalt för särskilda vårdbehov, frigång eller utslussning med hjälp av elektronisk kontroll (IOV-utsluss).

Vidareläsning;

Samverkan mellan Kriminalvården och socialtjänsten vid frigivning från fängelse, 2003 / Best.nr. 4747

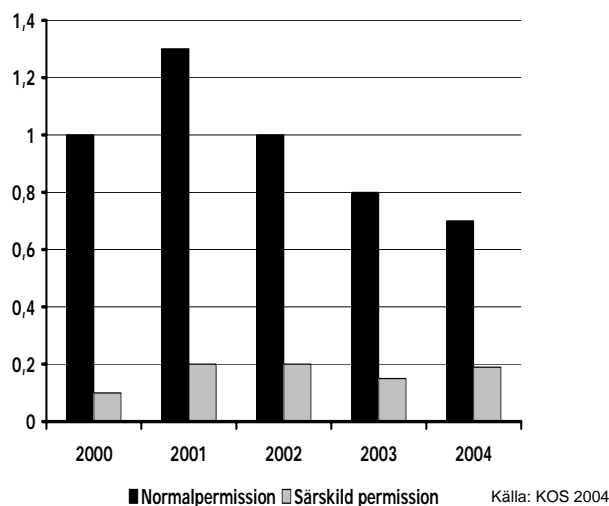
Fäder i fängelse, 1999 / Best.nr. 4660
Utslussning från anstalt, 2003 / Best.nr 4770

Permission

Anstaltstillvaron innebär isolering från samhället. Permissionssystemet är avsett att minska de skadliga verkningarna av frihetsberövandet och underlätta en successiv utslussning till samhället.

Vid varje permissionsansökan görs en individuell riskbedömning som ligger till grund för om klienten beviljas permission eller inte. Huvudregeln är att permission inte får beviljas om det finns risk för; ”påtaglig fara för fortsatt brottslig verksamhet eller avsevärd fara för annat missbruk” (KvaL 32 §). Detta kan innebära att vissa intagna inte får permission alls. För varje permission krävs en detaljerad plan.

Andel misskötta permissioner efter typ av permission åren 2000 - 2004



Det finns tre olika permissionstyper: normalpermission, särskild permission och luftbåtspermission.

En normalpermission beviljas, i slutet av anstalt, tidigast när en fjärdedel av straffet avtjänats. Riskbedömningen inför beslutet kan dock innebära att permissionen senareläggs eller att permission inte beviljas. För att öka klientens frihet successivt planeras permissionerna enligt en permissionstrappa.

Den första normalpermissionen under verkställigheten omfattar högst åtta timmar. Den sker normalt på egen hand men kan även ske under bevakning om den sker från slutet av anstalt, särskilt vid längre verkställighet. Därefter ökar antalet timmar successivt och i slutet av verkställigheten kan permissionstiden uppgå till maximalt 72 timmar. En normalpermission kan i normalfallet beviljas en gång i månaden. Under permissionen kan den intagne till exempel besöka sitt hem, sina anhöriga och förbereda sin frigivning genom besök på arbetsförmedling, socialtjänst och när så är aktuellt, träffa sin övervakare.

Särskild permission kan beviljas på grund av särskilda skäl, som inte går att samplanera med normalpermission. Den kan till exempel avse en nära

anhörigs sjukdom eller begravning, inställelse till domstolsförhandling eller kallelse till sjukhus. Ansökan om särskild permission prövas individuellt. En särskild permission kan vara bevakad av kriminalvårdspersonal om riskbedömningen lett fram till ett sådant beslut.

Lufthålspermission används för att minska skadeverkningarna av ett långt frihetsberövande. Denna permissionsform används främst för de intagna som inte beviljas permission, på grund av att risken för brott eller missbruk är stor. Lufthålspermission beviljas normalt tidigast två år efter att klienten blivit häktad och varar under några timmar. Lufthålspermissionen är alltid bevakad av kriminalvårdspersonal. Den är särskilt vanlig för intagna som ska utvisas ur riket.

Under de senaste åren har antalet permissioner minskat från 62 541 år 1995 till 40 299 år 2004. Minskningen har främst avsett de särskilda permissionerna, medan antalet normalpermissioner bara minskat i mindre omfattning.

Andelen missköta permissioner har sjunkit under den senaste tioårsperioden och uppgick under år 2004 till 186 stycken, det vill säga 0,5 procent av antalet beviljade permissioner. Det är främst vid oönskade normalpermissioner som klienter missköter sig genom uteblivande eller på andra sätt. Många som uteblir inställer sig själva medan andra grips av polis.

Vidareläsning;

Långtidsdömdas utvistelser, 2000 / Best.nr. 4671

34§-placering

Många klienter har missbruksproblem och behöver behandling för att minska risken för återfall. I Kval har införts en särskild paragraf, 34 §, som ger den intagne möjlighet att ansöka om att få bli placerad på behandlingshem eller i familjehem. Anstalten utreder möjligheterna att få till stånd en sådan placering.

Eftersom vården i många fall ska fortsätta efter den dag då den intagne villkorligt ska frigges förutsätts alltid samverkan mellan frivården och den intagnes hemkommun. Kriminalvården svarar för kostnaderna för vården så länge fängelsestraffet pågår, därefter måste kommunen överta ansvaret. För intagna med straff upp till 2 år är det övervakningsnämnden som prövar ansökan, för dem med längre straff beslutar Kriminalvårdsnämnden. Under 2004 påbörjade 675 personer placeringar enligt §34 Kval.

Vidareläsning;

Vistelse utom anstalt, 2003 / Best.nr. 4769

Frigång

Frigång innebär att den intagne kan arbeta, studera eller delta i behandling utanför anstalten. Klienten tillåts då att lämna anstalten dagtid för att kunna sköta arbete eller annan verksamhet. Endast intagna som bedöms ha behov av denna form av utslussning kan beviljas frigång.

Under andra hälften av åttiotalet påbörjade omkring 1 500 intagna per år frigång. Under 90-talet har antalet minskat kraftigt, bland annat till följd av

svårigheter för intagna att komma in på arbetsmarknaden. Samtidigt har många anstalter lagts ner, så att det blivit omöjligt för klienten att pendla från anstalten till hemorten. Ett annat skäl är att kraven skärpts för att frigång ska kunna beviljas. Den som har ett fast arbete att återvända till och inte bedömts ha några svårigheter att återgå till detta vid frigivningen har numera små möjligheter att få frigång. Under 2004 påbörjade 597 personer frigång.

IÖV-utsluss

Intagna med 2 års fängelse eller mer kan ansöka om att få avtjäna maximalt de sista fyra månaderna före villkorlig frigivning genom intensivövervakning. I samråd med anstalten utreder frivården om den dömda är lämplig för IÖV-utsluss. Beslut fattas av Kriminalvårdsstyrelsen. Och frivården ansvarar för genomförandet av intensivövervakningen.

Vid intensivövervakningen förses klienten med en fotboja, som sänder signaler till en centraldator. Tillsammans med frivården har klienten gjort upp ett schema, med inplanerade aktiviteter. Om den övervakade bryter mot sitt schema larmas den jourhavande tjänstemannen vid frivården oavsett tidpunkt på dygnet.

Under 2004 medgavs 162 klienter att genomföra slutdelen av sin verkställighet i form av IÖV-utsluss. Beslutet föregås av en mycket noggrann riskbedömning och endast intagna med god prognos kommer ifråga. Andelen avbrutna är mycket låg.

Säkerhet och kontroll

Kriminalvårdens uppdrag är att minska brottsligheten och öka tryggheten i samhället. Kriminalvården vill också genom sitt säkerhetsarbete ge största möjliga trygghet för både anställda och intagna.

Säkerhetsarbetet har två huvudsakliga inriktningar; att förebygga kritiska situationer och att skydda anställda och intagna om något händer.

Målet för de förebyggande åtgärderna är att kriminalvården ska verka för att förhindra rymningar och avvikelser, undanröja riskerna för våld eller hot om våld. Kriminalvården ska också se till att klienterna inte ges möjlighet att begå nya brott under verkställigheten samt förhindra att droger kommer in och missbrukas på anstalterna. Allt detta ska leda fram till att personalen i alla situationer kan behålla ordningen och kontrollen över anstalten.

För att nå dessa mål arbetar kriminalvården utifrån ett dynamiskt säkerhetstänkande som bygger på fyra hörnstenar:

En god fysisk säkerhetsmiljö, där lokalerna är anpassade efter verksamheten.

Tillgång till tekniska hjälpmedel, som larm, kameror och visitationsutrustning.

Goda kunskaper i lagar och regelverk och väl utformade instruktioner för hur personalen ska hantera olika säkerhetsproblem.

Ett positivt förhållningssätt som bygger på respekt och förtroende skapar goda relationer mellan personal och klienter, vilket gör att personalen kan uppmärksamma varningssignaler och minska risken för konflikter mellan intagna.

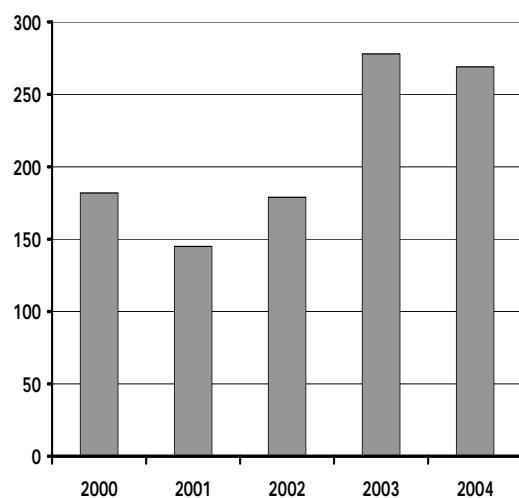
Om kritiska situationer ändå uppstår är det viktigt att personalen är tränad och har beredskap. Därför har kriminalvården tagit fram skriftliga beredskapsplaner som på ett tydligt sätt talar om hur personalen ska hantera olika situationer. För att vara väl förberedd, utbildas och tränas också personalen i säkerhetsfrågor. Då personalen ska kunna gå in och avvärja faror i pressade lägen krävs också ett bra fysiskt och tekniskt personskydd.

Vidareläsning;
Oro och upplopp på fängelserna, 1995 / Best.nr. 4516

Avvikelser

Inom kriminalvården används sällan uttrycket rymning eftersom endast ett fåtal intagna verkligen rymmer direkt från anstalten eller häktet eller springer ifrån en kriminalvårdare under en bevakad permission. I stället används uttrycket avvikelse.

Antal avvikelser direkt från anstalt åren 2000 - 2004



Källa: KOS 2004

Från en öppen anstalt kan en intagen avvika genom att lämna anstaltsområdet, eftersom det inte finns någon mur att ta sig över. Andra intagna kan avvika genom att inte återvända efter permission. De flesta som avviker gripes av polisen efter bara någon dag eller väljer själva att komma tillbaka för att avtjäna resten av straffet. Endast ett fåtal är avvikna under någon längre period.

Under den senaste tioårsperioden har kriminalvården lyckats minska antalet som avvikit kraftigt, 1994 avvek 347 personer från en öppen anstalt och 112 från en slutna anstalt. År 2004 var siffrorna 236 respektive 33+ personer. Från de slutna anstalter i landet som har förhöjd säkerhet har endast ett fåtal lyckats avvika under de senaste åren.

I samband med att säkerheten på de slutna anstalterna har höjts uppstår nya problem. Antalet fritagningar under transporter, bevakade permissioner eller sjukhusbesök är inte många, men de tenderar att öka för varje år. Från april 1999 till maj 2002, fritogs 16 intagna på detta sätt. Vid fritagningar förekommer ofta hot och våld mot vårdarna, dessutom har ett halvdussin gisslansituationer inträffat under de senaste fyra åren.

För att förhindra fritagningar har kriminalvården ökat antalet visitationer och kontroller på anstalterna. Detta för att de intagna inte ska kunna planera rymningar med hjälp av personer på utsidan och med hjälp av insmugglade mobiltelefoner. Vid vissa anstalter placeras också störsändare för mobiltelefoner, för att göra det omöjligt för de intagna att använda mobiltelefoner inifrån anstalten.

Andra sätt att öka säkerheten är att få direkta tider för besök och egna inpasseringsvägar på sjukhus och att vid dessa tillfällen ha ett tätare samarbete med polisen. I förebyggande syfte samlar kriminalvården också information om hotbilder och kan på så sätt fastställa en lämplig skyddsnivå för transporten.

Narkotikabekämpning

För de klienter som har ett missbruksproblem vill kriminalvården försvåra användandet av narkotika inne på anstalterna. Detta görs dels genom regelbundna, grundliga visitationer av bostadsrummen. Ett annat framgångsrikt sätt att spåra och motverka användandet av narkotika är genom regelbundna urinprov. Detta sker dels i den dagliga verksamheten och regelmässigt i samband med obevakade permissioner. När klienten återkommer från en permission får han också genomgå en grundlig visitation för att förhindra insmuggling.

Besökarna är en annan grupp som kan föra in narkotika på anstalterna och därför får de, liksom de gåvor som de har med sig, genomgå visitation före besöket. Efter besöket har kriminalvården också möjlighet att visitera den intagne i sökandet efter narkotika. Brev och paket till de intagna kontrolleras noggrant innan de överlämnas, för att förhindra att narkotika smugglas in denna väg.

Det bästa sättet att förhindra insmuggling och missbruk av narkotika inne på anstalterna är genom att personalen alltid finns nära de intagna. Personalen kontrollerar också regelbundet murar och staket för att hitta narkotika som kastats in på anstaltsområdet. För att försvåra handeln med droger inne på anstalterna arbetar kriminalvården också med att se till att intagna inte har tillgång till kontanter utan att deras intjänade medel finns på konto som de endast kan få tillgång till genom kortköp.

Som ett led i narkotikasatsningen används också narkotikahundar, som är tränade att spåra upp narkotika. De klarar att känna lukten av narkotika även om denna är inplastad och vakuumsförsluten. Hundarna har enbart genom att synas på anstalterna en återhållande effekt på de intagna som funderar på att ta in narkotika.

Kriminella gängbildningar

Ett växande problem inom kriminalvården liksom i samhället i övrigt är ökningen av kriminella gäng. Om gängen växer sig starka inne på anstalterna försämras kriminalvårdens möjligheter till positiv påverkan av de intagna. Samtidigt utgör gängen en säkerhetsrisk för både personal och andra intagna. Därför arbetar kriminalvården aktivt med att försöka kartlägga gängen och motverka dem, så att de inte får fäste inne på anstalterna.

Vidareläsning;

Kriminella gängbildningar, 2002 / Best.nr. 4711

Nätverksanalys av fängelsegång, 2002 / Best.nr. 4743

Internationella överföranden

När en person dömts för ett brott i ett annat land finns det möjlighet att avtjäna straffet i hemlandet. För att detta ska vara möjligt har Sverige liksom många andra länder skrivit på konventioner om överföranden. Bakgrunden till detta är att man vill underlätta återanpassningen till ett laglydigt liv i det land där den dömd sedan kommer att leva.

För att överföra en person från ett land till ett annat krävs antingen att det land där domen utdömts, eller det land där straffet ska verkställas, begär att

personen ska överlämnas. De båda länderna måste också samtycka till överförandet. Detta ger Sverige möjlighet att sätta upp vissa villkor för att en person ska överföras, såsom att personen ska ha viss anknytning till landet.

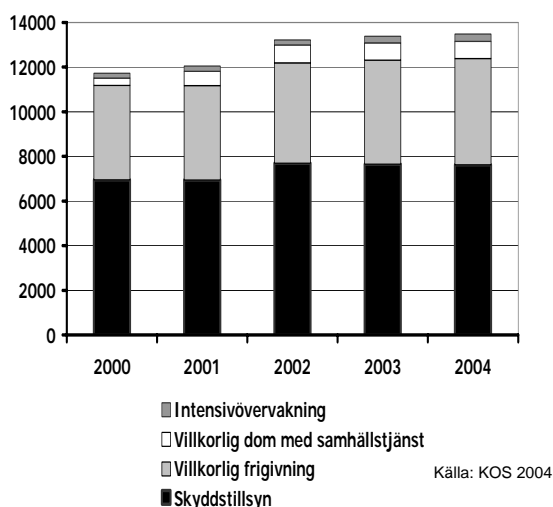
För att en person ska kunna överföras till Sverige krävs att den dömd antingen är svensk medborgare, eller bor i landet. För att en överföring ska bli aktuell ska det brott som begåtts bedömas som ett brott enligt svensk lag och det bör återstå minst sex månader av straffet. Den dömd ska också ha samtyckt till överförandet. I två fall behövs inte den dömdes samtycke till överlämnande. Det första fallet är när den dömd innan han avtjänat hela straffet flytt till sitt hemland. Det andra, när personen i domen utvisas till sitt hemland.

Om en person överförs till svensk kriminalvård gäller i de flesta fall den svenska kriminalvårdslagsstiftningen, med till exempel 2/3-frigivning. I vissa fall kan den svenska regeringen meddela särskilda föreskrifter för den som överlämnas till Sverige. Verkställigheten upphör om det land där klienten döms ger amnesti, beviljar nåd eller tar upp domen till ny prövning. I undantagsfall har regeringen möjlighet att överlämna fallet till en svensk domstol för att pröva påföljden utifrån svenska lagar.

Frivård

För många är kriminalvård detsamma som fängelse, men i praktiken verkställs en stor del av domarna ute i samhället. Detta sker dels genom de alternativa påföljderna skyddstillsyn och villkorlig dom med samhällstjänst, men också genom övervakning av villkorligt frigivna och verkställighet av fängelsestraff som omvandlats till intensivövervakning med elektronisk kontroll (IÖV).

Frivårdsklienternas utveckling i medeltal åren 2000 - 2004



I frivårdsarbetet har normaliseringsprincipen en framträdande plats. Den dömda som vistas i frihet har samma rätt till samhällets hjälp- och stödinsatser som alla andra samhällsmedborgare. Den dömda ska ha hjälp enligt sina behov och ska inte särbehandlas på grund av sin brottslighet.

Det betyder också att kriminalvården inte har särskilt avsatta resurser för sociala och andra hjälpinsatser för de dömda. Dessa finns hos de myndigheter som normalt är ansvarig för verksamheten, till exempel socialtjänsten eller sjukvården. I många fall behöver den dömda hjälp i dessa avseenden, vilket betyder att kravet på samverkan mellan olika samhällsorgan blir mycket tydligt.

Frivården bedrivs från 42 frivårdskontor runt om i landet, normalt sett länsbaserade, men i storstäderna finns flera kontor. Det genomsnittliga antalet klienter i frivården per år är knappt 13 000, varav cirka 10 procent är kvinnor. Frivårdsklienterna är vanligtvis dömda för tillgreppsbrott, våldsbrott, rattfylleri och narkotikabrott.

I frivården arbetar i första hand klienthandläggare, som vanligen är socionomer. De är ofta övervakare för ett antal dömda. Ambitionen är dock att så många klienter som möjligt ska ha stöd av en så kallad lekmanövervakare. Att från kriminalvårdens sida arbeta med engagerade medmänniskor innebär också

att förståelsen för klienterna kan breddas ute i samhället.

Vidareläsning;
KVVFS 2003:2
Kunskap om frivård, 1996 / Best.nr 4544

Personutredningar

Personutredningen är en social utredning som görs av frivården på uppdrag av åklagare eller domstol. Den görs så snart åtal väckts för brott, där det inte är uppenbart att påföljden kan stanna vid villkorlig dom eller böter. Utredningen grundas på intervjuer med den misstänkte vid ett personligt sammanträffande, samtal med personer som känner honom samt uppgifter från andra myndigheter.

I utredningen uppmärksammas särskilt de omständigheter som hör samman med brottet och risken för fortsatt brottslighet. Personutredningen ska visa om det finns risk för återfall i brott och därmed behov av övervakning samt om det finns förutsättningar för samhällstjänst eller kontraktsvård. Resultatet av utredningen presenteras i ett yttrande som har stor betydelse när domstolen ska bedöma lämplig påföljd. Om den tilltalade döms till kriminalvård används personutredningen som grund för planeringen av innehållet i verkställigheten.

Utredningarna är en relativt omfattande arbetsuppgift för frivården. Under år 2004 genomförde frivården 26 155 personutredningar. Vid tidsbrist eller på grund av stora geografiska avstånd kan kriminalvården anlita externa personutredare, vanligtvis socialarbetare, som bedriver utredningen i samråd med frivården.

2004 lämnade frivården dessutom in närmare 6 000 yttranden till domstol angående misstänkta personer som stod under övervakning på grund av skyddstillsyn eller villkorlig frigivning. Yttrandet avser vanligtvis endast övervakningstiden, eftersom det normalt finns en tidigare utförd personutredning att utgå ifrån.

Skyddstillsyn

Skyddstillsynspåföljden innebär att den dömda står under övervakning under ett år från dagen för domen. Prövotiden är tre år och övervakningstiden kan förlängas på grund av misskötsamhet. Den dömda är skyldig att hålla kontakt med frivården och eventuell lekmanövervakare på det sätt som frivården bestämmer. Förutsättningarna för verkställigheten av påföljden klagörs i en verkställighetsplan, som beskrivs mer utförligt på sidan 10.

Domen kan kombineras med särskilda föreskrifter om till exempel vård och behandling, boende, sysselsättning eller betalning av skadestånd. Behandlingsföreskrifter avseende missbruksvård är vanligast. Socialtjänsten har kostnadsansvar för vården, vilket

förutsätter en god samverkan mellan frivård och socialtjänst för att detta ska fungera.

Medianåldern bland de klienter som döms till skyddstillsyn är 31 år, den största klientgruppen är mellan 18 och 30 år. Det finns även äldre klienter, som till exempel grova rattfyllerister med behandlingsföreskrifter. Bland de yngre klienterna är återfallsrisken stor, då de ofta har både missbruksproblem och svag social förankring.

Samhällstjänst

Som ett led i samhällets strävan att utveckla alternativ till fängelsestraff finns skyddstillsyn och villkorlig dom med föreskrift om samhällstjänst. Tanken bakom samhällstjänst är att den dömda ska "göra rätt för sig" gentemot samhället.

I samband personutredning eller yttrande ska alltid bedömas ifall en klient kan bli aktuell för samhällstjänst. Om så är fallet informeras den misstänkte då om vad samhällstjänsten innebär, om tänkbara arbetsuppgifter. Frivården uttalar sig sedan i ett yttrande till domstolen om klienten kan antas vara lämplig för samhällstjänst eller inte. För att dömas till samhällstjänst krävs att den misstänkte i rätten samtycker till domen.

Målgruppen är personer som annars skulle dömas till fängelsestraff i upp till elva månader. I praktiken ersätter samhällstjänst vanligen kortare fängelsestraff på en till två månader. Timantalet som kan utdömas är minst 40 och högst 240. Antalet står i relation till brottets straffvärde. Ett fiktivt fängelsestraff sätts ut i domen, vilket klienten riskerar att få avtjäna om han missköter samhällstjänsten.

Efter domen utreder frivården var det är lämpligt att den dömda fullgör sina ådömda timmar. Arbetet sker till exempel hos ideella organisationer, samfund, föreningar eller kommuner. Dessa organisationer får ingen ersättning för att de hjälper till med att verkställa påföljden, men kan å andra sidan få hjälp med att utföra uppgifter som annars inte skulle ha blivit gjorda. För att inte gynna något företag får arbetsplatsen inte ha något vinstintresse. Detta innebär att placeringar hos privata näringsidkare inte får förekomma.

De tilldömda timmarna ska fullgöras på den dömdes fritid, vanligtvis kvällar och helger. Frivården kontrollerar varje arbetspass så att den dömda fullgör sina timmar enligt uppgjord plan. Tiden det tar att arbeta av de utdömda timmarna ska svara mot det alternativt utdömda fängelsestraffet.

Att bli dömd till samhällstjänst kan vara positivt för klienten som därigenom kan få träffa ideellt engagerade människor. Ibland kan detta leda till att klientens positiva nätverk förbättras. Detta är en stor fördel jämfört med ett fängelsestraff, där han istället riskerar att knyta kontakter med andra, tyngre kriminellt belastade personer.

Den villkorligt dömda med samhällstjänstföreskrift har fullgjort sin skyldighet i och med att han arbetat av sina timmar. Den skyddstillsynsdömda står under övervakning under ett år från dagen för domen.

Misskötsamhet av samhällstjänstföreskriften och därmed undanröjande av domar förekommer mycket sällan. Detta beror på att de som döms till villkorlig dom med samhällstjänst är tidigare ostraffade personer med god prognos. De vanligaste brotten är misshandel och grovt rattfylleri.

Vidareläsning:
Samhällstjänst, 2002 / Best.nr. 4744

Kontraktsvård

Skyddstillsyn med särskild behandlingsplan – kontraktsvård kan ersätta fängelsestraff upp till två år. Domen innebär att klienten åläggs att genomgå behandling på institution, i familjehem och/eller i öppenvård. Förutsättningarna för och behovet av kontraktsvård utreds under personutredningen eller i samband med yttrandet från frivården inför rättegången. Utredningen är ofta resurskrävande och försväras av tidspress, särskilt om den misstänkte är häktad.

Frivården ska i samråd med vårdgivare och misstänkt göra upp en plan för behandlingen. Planen innefattar en beskrivning av behandlingen med uppgifter om till exempel hur lång tid den beräknas ta, vilka behandlingsmetoder som används och var den äger rum. Kriminalvården har ramavtal med ett antal vårdgivare vilket underlättar att hitta vårdalternativ som uppfyller uppställda krav. Behandlingsplanen ska godkännas av den misstänkte och av vårdgivaren.

Kontraktsvård får inte utdömas mot den tilltalades vilja. Ett visst tvång kan ändå sägas finnas, eftersom alternativet är att han istället döms till fängelse.

Kriminalvården har betalningsansvar för den tid det alternativa fängelsestraffet skulle ha pågått men därefter övergår ansvaret till socialtjänsten, vilket innebär att det måste finnas en ansvarsförbindelse som reglerar detta åtagande. I och med kommunernas alltmera ansträngda ekonomi har detta blivit den svåraste stötestenen för att kunna öka antalet som kan dömas till kontraktsvård.

Kontraktsvård är ett mycket tydligt fängelsealternativ. Vid allvarlig misskötsamhet, till exempel att den dömda avbryter behandlingen, reagerar frivården med anmälan till övervakningsnämnd eller åklagare varpå påföljden oftast undanröjs av domstol och ersätts av fängelse.

Vidareläsning:
Kontraktsvård, 1996 / Best.nr. 4543

Intensivövervakning

Om det fängelsestraff som klienten dömts till inte är längre än tre månader kan han hos frivården ansöka om att avtjäna straffet i form av intensivövervakning med elektronisk kontroll (IÖV). För att ansökan ska beviljas krävs att klienten har en bostad och någon form av sysselsättning samt att han inte är så nedgången i missbruk att det är uppenbart att inte kan hantera verkställighet i form av IÖV. Om han bor ihop med någon måste den personen godkänna att verkställigheten fullgörs genom IÖV, eftersom

verkställighetsformen blir ett intrång i integriteten genom täta hembesök.

Vid verkställighetens början förses den dömd med en fotboja, som sänder signaler till en centraldator, där klienten övervakas dygnet runt. Frivården har gjort upp ett schema, med inplanerade aktiviteter, som programmeras in i centraldatorn. Om den övervakade bryter mot sitt schema går en signal till datorn och informationen vidarebefordras till jourhavande tjänsteman.

Frivården gör täta hembesök hos den dömd, varvid utandningsprov alltid tas. Minsta tecken på påverkan räknas som misskötsamhet. I vissa fall tas även urinprov för att kontrollera påverkan av narkotika.

De som avtjänat fängelse genom IÖV har upplevt detta som ett mycket kraftigt ingrepp i sitt liv. Trots detta överväger fördelarna, eftersom de kan ha kvar sitt arbete och sina sociala kontakter. Att vara nykter i den invanda miljön har också upplevts positivt av de dömda och inte minst deras anhöriga. Av dem som har möjlighet att avtjäna sitt straff med IÖV väljer 70 procent att ansöka och av dessa beviljas cirka 90 procent denna verkställighetsform. Trots de mycket strikta kraven missköter sig endast cirka sex procent av de övervakade och tas in i anstalt.

Under år 2004 avtjänade cirka 290 klienter sina straff med intensivövervakning.

IÖV-utsluss

Sedan den 1 oktober 2001 utnyttjas intensivövervakning med elektronisk kontroll även för utslusning från anstalt. Intagna med två års fängelse eller mer kan ansöka om att få avtjäna maximalt de sista fyra månaderna före villkorlig frigivning genom intensivövervakning. Frivården utreder i samråd med den anstalt där den intagne vistas och frivården ansvarar för genomförandet av intensivövervakningen. Även här är det mycket få som missköter sig.

Vidareläsning;

Till dig som vill genomgå intensivövervakning 1996 /Best.nr. 4498

Övervakningsverksamhet

Klienter som är dömda till skyddstillsyn eller är villkorligt frigivna står under övervakning, vilket innebär att det finns en särskild övervakare utsedd för varje klient. Övervakaren är antingen en tjänsteman vid frivården eller en lekman, en vanlig medborgare som ansetts lämplig för övervakningsuppdrag. För att övervakningen ska fungera har varje klient en plan för övervakningstiden som reglerar hur ofta han ska träffa sin övervakare.

Syftet med övervakningen är dels att kontrollera, men också att motivera den dömd till ett liv utan brott och missbruk. Kontrollen innebär att klienten måste hålla kontakt med sin övervakare. Om han undandrar sig kontakten riskerar han ytterst att påföljden kan undanröjas. Innehållet i kontakten syftar i första hand till att motivera klienten att leva ett liv utan brott och missbruk. Den relation som kan uppstå mellan övervakare och klient är den viktigaste delen i förändringsarbetet. Övervakaren kan också

vara en förmedlande länk till andra resurser i samhället, såsom missbruksvård, arbetsförmedling och frivilligorganisationer.

Vidareläsning;

Övervakning /Best.nr. 4061

Lekmannaövervakare

I den ursprungliga frivården byggdes verksamheten upp kring lekmanen som förutsattes ha en viktig roll i de dömdas liv. Samhället har förändrats, lekmanen verkar ideellt och frivårdshandläggarna har efterhand blivit betydligt fler. Det beror främst på att de dömdas psykosociala problematik har komplicerats vilket kräver en högre kompetens hos frivårdshandläggarna. Allt detta har medverkat till att användandet av lekman i dag mera betraktas som en kompletterande insats vid sidan om tjänstemannen.

Frivården använder sig av engagerade medmänniskor som lekman. En övervakares uppgift är att bygga upp en relation med klienten och vara ett stöd ute i samhället. Övervakaren ska också verka för att klienten följer den verkställighetsplan som utarbetats tillsammans med frivården och reagera om den övervakade återgår till sitt kriminella liv och drogmissbruk.

En viktig del i arbetet är att hjälpa klienten med vardagsproblem som kan uppstå och bygga broar till samhället i övrigt. Genom att visa på ett alternativt levnadssätt kan övervakaren också påverka klientens beteenden och attityder. Det är viktigt att vara uthållig - klientens förändring kan ta lång tid och kan kantas av återfall och andra misslyckanden.

Det ställs inga formella utbildnings- och yrkeskrav på den som vill bli övervakare, däremot är det viktigt att man kan vara ett gott föredöme för den övervakade och att man själv har en stabilitet i sin livsföring. Intresse och engagemang för människor liksom inlevelseförmåga är positiva faktorer. Man kan bli övervakare trots att man tidigare haft en social problematik.

Vidareläsning;

KVVFS 2003:2

Lekmannen – frivårdens medlemmiska, 1995 /Best.nr. 4528

Övervakare inom kriminalvården, 1995 / Best.nr 4060

Brotts- och missbruksrelaterade program

I kriminalvården utvecklas sedan några år tillbaka nationella program, som används både i anstalt och i frivård. I frivården finns dessutom speciell programverksamhet inriktad mot vissa grupper.

En omfattande verksamhet avser de program som drivs inom ramen för Intensivövervakningen (IÖV). Eftersom de riktar sig till en heterogen grupp av dömda är de ganska generellt hållna och syftar till att informera och motivera.

De som döms till skyddstillsyn för grovt rattfylleri har ofta behandlingsföreskrifter, där en del kan vara att delta i speciellt anordnad programverksamhet i frivården.

Arbetet i frivården är med nödvändighet samarbetsinriktat och det gäller även deltagande i

strukturerade program ute i samhället. KrAmi är en verksamhet som syftar till att den dömda ska finna, få och behålla ett arbete. Arbetet bedrivs i gemensamma lokaler av personal från frivård, socialtjänst och arbetsmarknadsverk och vilar på en konsekvenspedagogisk grund.

KrAmi är utvärderat i flera omgångar och mycket tyder på att brottsförebyggande effekter uppnåtts. De första KrAmi startade i Malmö och Örebro men förekommer numera även i Göteborg, Västerås, Stockholm, Kalmar, Eskilstuna och Uppsala. Dessutom finns KrAmi för kvinnor i Stockholm och Örebro

Programverksamhet för män som misshandlar kvinnor i nära relationer bedrivs på många ställen runt om i landet. På ett femtontal orter deltar kriminalvården i samverkansprojekt där man arbetar med denna grupp. Några av projekten är: Frideborg i Norrköping, Utväg i Västergötland och Stopp i Eskilstuna. Kriminalvården bidrar i dessa projekt med vissa personalresurser, främst för att bedöma vilka som bör ingå i verksamheten. SARA (Spousal Assault Risk Assessment), ett kanadensiskt riskinstrument används som hjälpmedel för att bedöma detta.

Vidareläsning;

Motivations- och påverkansarbete , 2002/Best.nr. 4740

Arbete i häkte och anstalt

I häkte har den intagen en särskild kontaktman bland vårdpersonalen som har till uppgift att förmedla stöd och hjälp. Eftersom frivården ofta känner till personen sedan tidigare är det naturligt att kontaktmannen samverkar med frivården i sitt arbete. Frivården besöker också intagna i häkte för att genomföra en personutredning, som ska undersöka vilka alternativ som kan finnas till ett fängelsestraff.

Frivården ska på anstalt delta i arbetet med planen för verkställigheten för att frigivningsförberedelserna ska komma igång så tidigt som möjligt. Frivården besöker anstalten i mån av tid. De dömda är numera oftast spridda över stora delar av landet. Personliga kontakter på plats med personal och intagna är därför inte regelmässigt förekommande men det är möjligt

att planera in besök på frivården i samband med permissioner.

Redan tidigt under klientens tid på anstalten påbörjar frivården arbetet med att planera för frigivningen. I de fall där övervakning är aktuellt utser frivården en lekman som kan hålla kontakt med klienten redan inne på anstalten. Övervakaren ges också möjlighet att besöka den intagne. Detta gör att övervakaren kan ha en viktig roll i frigivningsarbetet.

Samverkan

Frivården har ett omfattande samarbete med övriga aktörer inom rättsväsendet: polis, åklagare, advokater och domstolar. På några håll har det även bildats permanenta grupper för att effektivisera samverkan i gemensamma frågor och för informationsutbyte.

Den myndighet som frivården har mest kontakt med utanför kriminalvården är kommunernas socialtjänst. I samarbete med dessa bedrivs samråd och planering av klientens framtid, ofta handlar dessa om diskussioner kring lämpliga behandlingsalternativ. Andra myndigheter som frivården samarbetar med är: Arbetsmarknadsverket där man samarbetar för att underlätta för frigivna att skaffa sysselsättning, samt sjukvård och försäkringskassa.

Frivården är på sina håll klart aktiv i Lokala Brå, de lokala brottsförebyggande råd som uppstår i allt fler kommuner. Här kan generella frågor som berör även dömda hanteras.

Samverkan med intresseorganisationer som, Riksförbundet Frivilliga Samhällsarbetare, RIA, RSMH och Länkarna resulterar i rekrytering av övervakare. Även Kris (Kriminellas Revansch i Samhället) samarbetar med frivården genom att ge engagerad och praktiskt orienterat hjälparbete i frigivningssituationer.

Genom utbyggda kontakter med föreningslivet underlättas även frivårdens rekrytering av samhällstjänstplatser.

Vidareläsning;

Frivårdens externa samverkan, www.kvv.se

Samverkan med ideella organisationer, 2002 / Best.nr. 4727

Brotts- och missbruksrelaterade program

Brotts- och missbruksrelaterade program ska medverka till att minska risken för återfall i brott och missbruk. Inom kriminalvården bedrivs ett intensivt arbete med att utveckla och effektivisera program som bevisats ge goda resultat i vetenskapliga studier.

Vidareläsning;

Vad är motivation till förändring, 2003/Bestnr. 4746

Utveckling

Utvecklingsarbetet inleds av en inventerings- och utredningsfas, där man letar efter program som visat bäst effekter inom området. Detta innefattar litteratursökningar och internationella kontakter.

Detta följs av en pröva-på-fas, där det prövas om programmet går att använda i svensk kriminalvård. Flertalet program som är under utveckling har tagits fram i andra länder och det krävs bland annat anpassning av manualer för svenska förhållanden.

När denna avslutats påbörjas en Pilotfas där man börjar göra för- och eftertester för att leta efter kortsiktiga programeffekter. Här säkerställs även datainsamling som grund för att bedöma återfalls-effekter.

Efter godkänd ackreditering övergår programmet i en förvaltningsfas där man kontinuerligt följer programmet och övervakar hur det fungerar, samlar resultat och bedömer utfall. Om det visar sig att resultaten inte blir de förväntade kan en given ackreditering återkallas.

Genom detta utvecklingsarbete ska kriminalvården använda sig av program som genom sin uppbyggnad bedöms kunna ge bäst effekter. En avgörande fråga är dock hur programmet genomförs och vilket kringstöd som finns för att möjliggöra genomförandet. För att programmet ska bli framgångsrikt måste det finnas en stor förståelse hos ledning och övrig personal om vad som krävs. För att säkerställa detta har ett särskilt kvalitetssystem, Q-BoM (Kvalitetssystem för den brotts- och missbruksrelaterade programverksamheten) arbetats fram.

De nationella programmen bygger på särskilt framtagna manualer som detaljerat beskriver vad som ska ske vid varje programtillfälle. Särskilt utvald personal ges utbildning i hur programmet ska genomföras. För att säkerställa kvaliteten i genomförandet och ge programledarna återkoppling på hur programmet levereras videofilmas normalt de två första programomgångarna. Detta kan också innebära att någon bedöms som olämplig för att driva programmet. Att så stor vikt läggs vid genomförandet beror på att forskningen visat att programgenomförandet kan ha större betydelse än själva programmet.

Utöver den utveckling som sker mot nationella program bedrivs även annan programverksamhet, där man ännu inte har kvalitetsbedömt insatserna på ett lika omfattande sätt. Framförallt förekommer en hel

del så kallad tolvstegsbehandling av missbrukare, ofta med hjälp av externa vårdgivare.

Ackreditering

Alla nationella program som utvecklas inom kriminalvården utsätts för en rigorös prövning genom att en ackrediteringspanel granskar programmet mot ett antal kriterier. Panelen består för närvarande av sju externa ledamöter, huvudsakligen universitetsprofessorer och tre ledamöter utsedda av Kriminalvårdsstyrelsen.

Panelen bedömer programmen i olika skeden. Redan under utvecklingsfasen ska programmet granskas av panelen för en första bedömning och för att få råd inför den fortsatta utvecklingen. Vid detta tillfälle kan panelen också bedöma att programmet inte har utvecklingsförutsättningar och att någon ytterligare satsning därför inte bör ske.

Kriterierna, för bedömning av program, är i princip desamma som används i andra länder. Det viktigaste är att det ska finnas bevis för att programmet kan tänkas minska risken för återfall i brott och missbruk. Detta säkerställs genom granskning av den forskning som programmet, eller dess olika delar bygger på. I Sverige saknas i stort sett forskning inom området, vilket innebär att det blir mycket viktigt att följa upp hur det går för dem som genomgått programmen i Sverige.

Under 2003 prövades programmen *Cognitive Skills* och *One to One*. De blev godkända med reservation, då det krävs förbättringar i rutinerna kring hantering av klientdata .

Program

Brotts-Brytet är ett allmänt kriminalitetsprogram som bedrivs i grupp och är unikt såtillvida att det har arbetats fram i Sverige. Det startade för cirka tio år sedan och har därefter utvecklats utifrån erfarenheter och att nya metoder tillkommit. Programmet utgår från det brott som deltagarna begått. För att programmet ska bli framgångsrikt är det därför viktigt att klienten erkänt brottet. Syftet med programmet är att hitta de faktorer som påverkar klienten att återfalla i brott, för att eliminera dessa.

En viktig del av programmet är att belysa vilka konsekvenser kriminella handlingar kan ha för andra människor. Detta ska få klienten att inse att deras handlingar inte bara påverkar dem och brottsoffret, utan också anhöriga och samhället i stort. I programmet används ofta rollspel för att tydliggöra hur brott påverkar dem som drabbas och dem som begår brottet. Programmet omfattar cirka 50 timmar och bedrivs både i anstalt och i frivård.

Programmet saknar forskningsuppföljning men har varit uppe för en förhandsbedömning i ackrediteringspanelen. Eftersom det är utvecklat

utifrån den praktiska kriminalvårdsverksamheten har det inte varit helt enkelt att hitta teoristöd för programmet men det vilar i huvudsak på den kognitiva beteendeterapeutiska grund som flera andra program gör. Det viktigaste blir nu att få till stånd en utvärdering av programeffekterna för att därmed få ett bättre underlag för att bedöma programmet i sin helhet. I avvaktan på detta ska inte programmet spridas vidare. Under 2004 beräknas cirka 100 program genomföras.

Beteende- Samtal- Förändring (BSF) syftar till att öka klientens motivation att förändra sitt liv. Därför används ofta detta program som en förberedelse för längre brotts- och missbruksrelaterade program. Det bygger på förhållningssättet Motivational interviewing (MI), motiverande samtal, som är en av kriminalvårdens metoder för att hjälpa klienter att bidra till en vilja till förändring. Stora ansträngningar på bred nationell bas har gjorts för att utbilda så många kriminalvårdare som möjligt i detta sätt att samtala med dömda.

BSF är en strukturerad form av MI i fem omgångar som arbetats fram i Sverige, vilket innebär att det inte finns någon internationell forskning om själva programmet. Programmet kommer att utsättas för en ingående forskningsgranskning under de närmaste åren, för att bedöma effekterna. Ungefär 700 samtalsserier planeras under 2004.

Cognitive Skills är ett kanadensiskt program som framför allt riktar sig till återfallsförbrytare. Genom att lära klienten att bättre använda sina resurser, tänka efter före och kontrollera sina känslor ska programmet förändra deltagarens syn på sig själv och samhället. Programmet kan också användas för att göra klienten mer mottaglig för förändring och öka motivationen till att genomgå ytterligare behandling.

Programmet omfattar 78 timmar och bedrivs både i anstalt och i begränsad utsträckning inom frivården. Programmet drivs i grupp av två programledare med sex till åtta deltagare. För verksamhetsåret 2004 planeras 36 program.

För de klienter som genomgått ett Cognitive Skills-program finns också ett påbyggnadsprogram. Detta är mer flexibelt och utgår från deltagarnas egna erfarenheter. Programmet omfattar 20 timmar. En utvärdering på anstaltsdömda i Sverige visar att bäst effekt uppnås på dömda med många fängelsevistelser, dock inte de allra mest belastade. Programmet har också visat goda resultat på våldsbrottslingar.

Vidareläsning:
Cognitive Skills i svensk kriminalvård 1999, 2001/Best.nr. 4676

I One-to-One (O-T-O) ska deltagaren bearbeta sina tankemönster och få till stånd en attitydförändring. Detta sker genom att de får övning i att lösa problem och öka sin självkontroll.

Programmet är uppbyggt som en serie samtal under cirka 20 träffar och bedrivs enskilt mellan en programledare och en klient.

I Sverige används programmet i första hand inom frivården, men även på några anstalter. På anstalterna riktar sig programmet till de klienter som av olika anledningar inte fungerar i en grupp, eller i de fall där det kan vara svårt att få ihop tillräckligt antal för att bedriva grupprogram.

Vidareläsning:
One-to-One, 2002 / Best.nr. 4729

Aggression Replacement Training, (ART) är en behandlingsmetod som i första hand riktar sig till utåtagerande och aggressiva ungdomar. Programmet prövas även för vuxna som dömts för våldsbrott (ej våld i nära relation eller sexualbrott).

Programmet utgår från att ett aggressivt beteende är inlärt i barndomen och därför mycket svårt att förändra. Ungdomarna lär sig social färdighetsträning, hur man hanterar situationer utan att ta till våld, hur man hanterar sin ilska och hur man hanterar moraliska dilemman.

Mycket av behandlingen görs i form av rollspel, där deltagarna först får möta exempel på ett bra sätt att lösa problemen och sedan öva för att kunna hantera situationen. Programmet syftar till att lära deltagarna vad de ska göra, vad de inte ska göra och varför de ska göra det.

De som genomgår ART träffas gruppvis tre gånger i veckan i cirka tio veckor. Programmet omfattar 90 timmar och bedrivs i första hand i anstalt men prövas även på några håll i frivård. Under 2004 beräknas 43 ART genomföras.

Våga Välja är ett kognitivt beteendeterapeutiskt program som riktar sig till narkotikamissbrukare. Programmet utgår ifrån att vi genom att ändra vårt tänkande aktivt kan styra våra handlingar, vilket i sin tur påverkar våra känslor. Vi kan alltså lära oss att själva gå in och påverka den kognitiva triangeln Tanke – Handling - Känsla och på så sätt lättare ta kontrollen över vårt liv och vår framtid.

Programmet har utvecklats inom den kanadensiska kriminalvården och visat sig framgångsrikt under de tolv år det använts där. Programmet prövas i anstalt på behandlingsavdelningar för narkotikamissbrukare.

Våga välja är manualstyrt och omfattar 26 träffar om tre timmar. Det genomförs i slutna grupper om upp till åtta deltagare och två gruppleddare. Deltagarna förväntas medverka aktivt vid alla träffar och skriver innan programmet börjar på ett kontrakt.

Mötena ska ge ökade kunskaper om alkohol och droger, lära deltagarna att hantera sina känslor och handlingar, ge social färdighetsträning, lära deltagarna att hantera livet i samhället och att hantera återfall. Invävt i programmet finns också tre individuella vägledningsträffar för enskild reflektion och återkoppling.

Under 2004 räknar kriminalvården med att genomföra 58 Våga Välja program runt om i Sverige. Programmet har i december 2003 varit utsatt för en första bedömning av ackrediteringspanelen och har fått godkännande för fortsatt utveckling.

Programme for Reducing Individual Substance Misuse (Prism) är ett forskningsbaserat program som utvecklats för kriminalvården i Storbritannien och som är avsett för narkotikamissbrukare. Det är ett individuellt program, uppbyggt på samma grunder som One-to-One och omfattar cirka 34 timmar fördelade på ett 20-tal möten.

För att klienten inte ska återfalla i missbruk är det viktigt att förstå vad som bidragit till att han en gång började missbruka. Egenskaper som impulsivitet, hyperaktivitet eller koncentrationssvårigheter kan bidra, liksom känslan av belöning och viljan att tillhöra en grupp med likasinnade människor. Budskapet till klienten är att beteenden är inlärd och därför möjliga att förändra. Utifrån denna kunskap får deltagarna lära sig att lösa livsproblem och konflikter på ett nytt sätt och att hantera de situationer där risken för återfall är stor.

Prism ger deltagarna möjlighet att välja sina egna mål; drogfrihet, minskat drogande eller en övergång från en drog till en annan. Programmet uppmuntrar total drogfrihet och genom sitt upplägg visar det över tid för deltagaren att det är omöjligt att gå från ett missbruk till så kallat "kontrollerat drogande".

Kriminalvårdens arbete med Prism startade i mars 2003 då den första utbildningen av programledare ägde rum. Deltagarna i kursen kom från sju olika myndigheter i Sverige. Programmet är inne i "Pröva på fasen" då det provas såväl på anstalt som i frivård för att utvärdera om Prism passar även för svenska förhållanden. Under 2004 beräknas 40 klienter genomgå programmet.

Relation och Samlevnad (ROS) riktar sig till sexualbrottsdömda klienter och har utvecklats med utgångspunkt från ett program som ackrediterats i Kanada. I dagsläget provas ROS på anstalter som har platser för sexualbrottsdömda. Det är Skogome, Kristianstad, Norrtälje, Härnösand, Viskan, Smälteryd och Tillberga.

Programmet omfattar 106 timmar i grupp och därutöver ytterligare minst 18 timmar i enskild terapi. Knappt 15 program beräknas bli genomförda under 2004. Programmet kan även användas i frivård men måste då bedrivas enskilt, eftersom det inte är möjligt att rekrytera tillräckligt stort antal för att skapa en grupp.

Genom gruppen får den dömda känna att han inte är ensam i sin situation och få stöd av andra med samma bakgrund, vilket kan göra det lättare att inse och bearbeta sitt brott.

En viktig del i behandlingen är rollspel där handledaren presenterar olika uppgifter som ska lösas, den dömda får till exempel i uppgift att skriva ett fiktivt brev till sitt offer. Förståelsen för offrets situation är en grundläggande del i behandlingen. Då vissa frågor som kommer upp kan kännas för känsliga att diskutera i grupp erbjuds de medverkande också individuell terapi.

Våld I Nära relation (VIN) vänder sig till män som dömts för partnervåld. Tidigare har det inte funnits något program som har visat sig ha effekter på denna typ av brottslighet. Men i England utvecklas under 2003 ett program, som bygger på de senaste forskningsrönen om vad som borde vara effektivt. Kriminalvården i Sverige har fått möjlighet att samarbeta kring utvecklingen av programmet som förväntas komma i drift inom det närmaste året. Programmet blev färdigt under våren 2004 och har under hösten bedrivits inom frivården på tre orter. När det gäller partnervåld deltar frivården i flera samverkansprogram som du kan läsa mer om på sidan 25.

Program enligt tolvstegsprincipen bedrivs idag vid flera narkotikainriktade anstalter. Programmen har sin grund i amerikansk alkoholistbehandling. Ursprunget för modellen är inte vetenskapliga teorier, utan vad som visat sig fungera i behandlingsarbetet.

Inom tolvstegsprincipen ses missbruket som en sjukdom som man inte ska söka efter orsakerna till, som ingen bär skuld till. En sjukdom som är primär och kronisk och som för att behandlas kräver ett livslångt arbete. Målet med behandlingen är att klienten ska lära sig hantera sitt missbruk och leva ett helnyktert och drogfritt liv. För att programmet ska bli framgångsrikt krävs det att klienten avstår från alla droger.

Under behandlingsarbetet är varje dag väl strukturerad, med en blandning av gruppsittningar och individuellt påverkansarbete i form av till exempel terapi och litteraturstudier.

Häpna är inte ett regelrätt program utan ett informationsmaterial som kan ligga till grund för gruppdiskussioner. Materialet kan även användas i annan programverksamhet. De olika delarna i materialet är fristående men kan byggas samman till serier kring olika teman, utifrån klienternas behov.

HÄPNA har i första hand tagits fram för att användas i häkten, men används idag även i anstalt och frivård.

Rattfylleriprogram i frivård riktar sig till klienter som dömts för rattfylleribrott. Programmen innefattar vanligtvis olika delar, varvid andra huvudmän medverkar. I frivården ges information om alkohol och trafik medan samtalsbehandling och/eller aversionsmedicinering sker på öppenvårdsmottagningar. Det finns också särskilda program på anstalterna Östragård och Rostorp som främst riktar sig till dem som dömts för grovt rattfylleri.

Inom frivården bedrivs också Krami som är ett samarbetsprojekt mellan kriminalvården och arbetsmarknadsverket.

Andlig vård och Sjukvård

Kriminalvården vill möta hela människan. Därför förekommer både andlig vård och sjukvård inne på anstalter och häkten. Att kriminalvården erbjuder detta beror främst på de svårigheter som finns för klienterna att utnyttja dessa tjänster ute i samhället.

Den andliga vården

För att möta de intagnas behov av personliga samtal och vägledning i etiska och existentiella frågor engagerar kriminalvården kyrkliga företrädare. Dessa ansvarar också för att anordna samtalsgrupper och gudstjänster och medverkar i vissa fall även i klienternas undervisning.

I arbetet kring de andliga frågorna samarbetar myndighetschefen med kyrkliga företrädare. Detta sker i en nämnd för andlig vård, NAV, som ska finnas vid varje häkte och anstalt. I nämnden planeras den andliga vården på verksamhetsstället tillsammans med den kriminalvårdsinspektör som ansvarar för programverksamheten.

Religionsfriheten

De som är intagna på häkte eller anstalt får inte ställas utanför de i Regeringsformen angivna grundläggande fri- och rättigheterna, där det heter i 1 §, 6: e stycket: ”Varje medborgare är gentemot det allmänna tillförsäkrad religionsfrihet; frihet att ensam och/eller tillsammans med andra utöva sin religion.” NAV:s uppgift är alltså att se till att religionsfriheten upprätthålls och att vara ett forum inom kriminalvården för de frågor som rör livsåskådning, etik och religion.

Samordning

Sveriges Kristna Råd, SKR är ett ekumeniskt organ där praktiskt taget alla kyrkor i Sverige finns med. På SKR finns en konsulent, som sammanlänkar kyrkornas och kriminalvårdens ansvar för den andliga vården. Tillsammans med konsulenten verkar en programgrupp som bevakar kriminal-politiska frågor, arbetar med verksamhetens utveckling och planerar medarbetarnas fortbildning.

En motsvarande samordning sker inom islam genom Sveriges Muslimska Råd, SMR. En avsiktsförklaring om stöd och utbyte mellan SKR och SMR i arbetet med den andliga vården i kriminalvården undertecknades år 2002.

Det personliga samtalet

Den främsta uppgiften inom den andliga vården är att vara tillgänglig för enskilda samtal med de intagna. Brottet, rättegången och frihetsberövandet innebär för de flesta att djupa livsfrågor förs upp till ytan. Familjerelationerna utsätts för stora påfrestningar och anstaltsmiljön aktualiserar många personliga problem för de intagna.

Genom att NAV-ledamöter kommer utifrån, kan de med sina speciella erfarenheter ge intagna möjlighet att i kris- och stödsamtal ta upp och

bearbeta personliga och existentiella frågor. Denna möjlighet ges också till kriminalvårdens personal.

Alla samtal sker under tystnadsplikt. Prästen eller pastorn kan aldrig befrias från denna tystnadsplikt. Inte ens om den person, präst eller pastor samtalat med, lämnar sitt medgivande, eller om prästen/pastorn lämnar sitt uppdrag.

Gudstjänst och gemenskap

Den andliga vården ger de intagna möjlighet att efter eget val delta i andakter och gudstjänster. De ska också kunna få del av det egna trossamfundets sakrament eller motsvarande religionsutövning. Om den intagne har möjlighet att ta del av gudstjänstlivet ute i samhället kan NAV-ledamöterna också medverka till detta.

Särskilda områden

För klienter med långa strafftiderna eller livstidsdomar kan NAV-ledamöterna vara de intagnas enda tillgängliga kontakt för samtal om personliga problem. Detta är en stor utmaning att möta för den andliga vården.

För att möta behovet av en djupare bearbetning av livsfrågorna erbjuder SKR i samverkan med kriminalvården långtidsdömda kortare och längre retreatar inom ramen för ”Klosterprojektet”. För intagna som påbörjat sin permissionsgång finns också tvåveckorskurser i livsåskådningsfrågor vid kursbyn Grubberget.

Den andliga vården kan också vara en länk till kristna behandlingshem och positiva nätverk inför frigivningen från anstalt. Med stöd från Europeiska Socialfonden pågår ett projekt kallat ”Bättre frigivning”. I Equal-projektet försöker flera ideella organisationer och myndigheter skapa modeller för att på ett bättre sätt kunna återinföra intagna till ett värdigt deltagande i samhället och till ett liv utan kriminalitet och droger.

Sjukvård

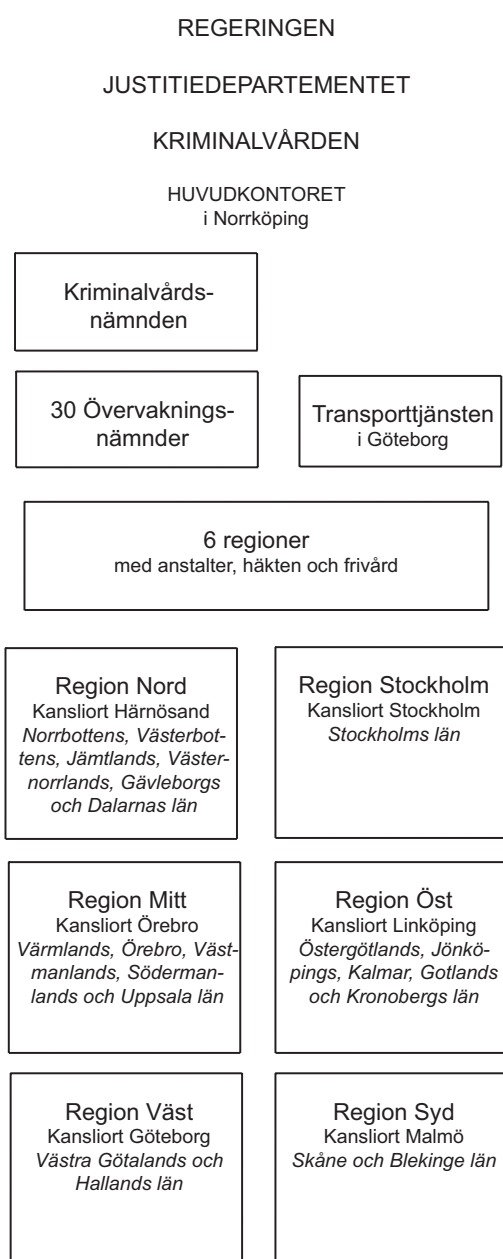
Kriminalvården har ingen lagenlig skyldighet att bedriva sjukvård, men då det skulle medföra betydande säkerhetsrisker och andra praktiska problem att i varje läge vända sig till landstingets sjukvårds inrättningar har kriminalvården valt att i egen regi bedriva öppen sjukvård vid alla häkten och anstalter. Kriminalvårdens sjukvårdsverksamhet står under Socialstyrelsens tillsyn. Alla nyintagna erbjuds ankomstsamtal och hälsoundersökning. I denna ingår information och erbjudande om provtagning avseende hiv och i vissa fall hepatitis. En betydande del av sjukvårdspersonalens arbete utgörs av samtal.

För själva vårdarbetet har kriminalvården cirka 150 sjuksköterskor anställda. Ett 80-tal läkare är på konsultbasis knutna till anstalter och häkten. Anställda och konsultkontrakterade psykologer,

sjukgymnaster och arbetsterapeuter samt dessutom sjuksköterskor från bemanningsföretag förekommer också i verksamheten. Kriminalvårdens sjukvårdspersonal utvecklar en särskild kompetens avseende personlighetsstörningar, missbruks- och beroendeproblem samt inte minst den slutna institutionens speciella vårdproblematik.

De sjukvårdsbehov som identifieras kan vanligen tillgodoses på kriminalvårdens normalavdelningar, men på några enheter finns resurser för högre omvårdnadsnivå och somatisk/psykiatrisk behandling. All sjukvård inom kriminalvården är som nämnts öppen sjukvård. Vid mer avancerade utrednings- och sjukvårdsbehov anlitas de resurser som finns ute i samhället.

Organisation



Kriminalvården

Kriminalvården blev en enda myndighet den 1 januari 2006 under namnet Kriminalvården.

Den nya myndigheten delas in i sex geografiska regioner, ett huvudkontor och transporttjänsten. Huvudkontoret leds av en Generaldirektör och svarar för strategisk ledning och styrning.

Varje region leds av en regionchef med regionkontor i Härnösand, Stockholm, Örebro, Linköping, Göteborg och Malmö. Regionkontoren svarar för operativ styrning och ledning. I varje region finns ett antal verksamhetsställen med frivårdskontor, häkten

och anstalter som bedriver den direkta kriminalvården.

Transporttjänsten finns i Göteborg.

Kriminalvården finns nu på 134 platser i landet med drygt 9 000 anställda.

I regionerna finns verksamhetsställen som består av 35 frivårdskontor, 32 häkten och 59 anstalter.

Transporttjänsten

Inom kriminalvården finns ett stort behov av säkra och effektiva transporter, dessa planeras och sköts av Transporttjänsten.

Kriminalvårdens transporttjänst är placerad i Göteborg, men arbetet utförs av transportförare som arbetar på de 24 lokalkontor som finns runt om i landet.

Kriminalvårdens transporttjänst utför in- och utrikestransporter, men inte bara inom kriminalvårdens verksamhet, utan även för polis- och sociala myndigheter. Till exempel bistår Transporttjänsten polisen vid omhändertaganden enligt lagen om vård av missbrukare, lagen med särskilda bestämmelser om vård av unga, lagen om psykiatrisk tvångsvård, lagen om rättspsykiatrisk vård och vid avvisningsärenden.

Transporttjänstens verksamhet präglas av att antalet transporter varierar relativt kraftigt från år till år. Sedan myndighetens bildande 1994 har volymerna varierat från knappt 35 000 till som mest cirka 40 500 klienter. Under år 2004 utfördes 39 954 inrikes och 4 174 utrikestransporter.

Häktesverksamheten

Varje häkte är ett verksamhetsställe i en region.

Kriminalvården hade under 2004, 29 häkten runt om i Sverige och på dessa finns drygt 1 931 tillgängliga platser. Under ett år passerar många människor, då en person sällan vistas längre än en till två månader i häkte.

Dygnskostnaden för ett vård dygn i häkte uppgick under 2004 till 1 867 kronor.

Anstaltsverksamheten

Under 2004 fanns det 56 anstalter med i medeltal 4 619 tillgängliga platser. Det fanns 15 öppna och 41 slutna anstalter, av de senare finns det ett antal anstalter med både öppna och slutna avdelningar. Tre anstalter har avdelningar med en högre säkerhetsgrad än de övriga, dessa är Tidaholm, Kumla och Hall.

Att vårda en klient i anstalt kostade 2004, 1 691 kronor varje dygn. Den största delen av denna kostnad är personalkostnader, då personalen är kriminalvårdens viktigaste resurs i klientarbetets olika delar.

Frivårdsverksamheten

Frivårdsverksamheten bedrevs under 2004 vid 39 frivårdskontor. Antalet dömda till frivårdspåföljd har under 2004 ökat från 12 000 till drygt 13 000 personer.

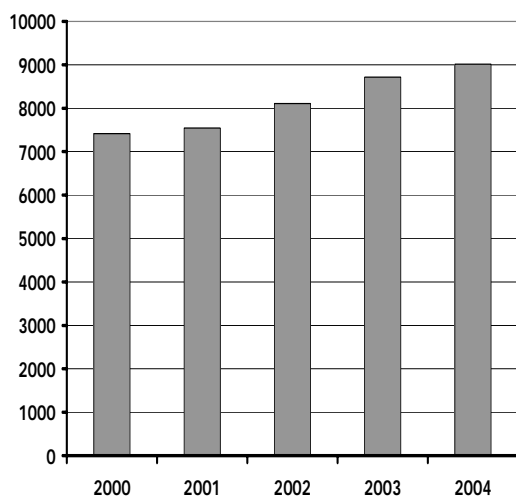
Kostnaden för ett frivårdsdygn varierar avsevärt beroende på vilken påföljd klienten dömts till och hur resurskrävande detta är i personalhänseende. Vid kontraktsvården har frivården dessutom det direkta kostnadsansvaret för behandlingen under tiden fram till tänkt frigivning.

Kostnader och personal

Den totala kostnaden för Kriminalvårdens verksamhet under 2004 uppgick till 5 372 miljoner kronor. Av detta är kostnaden för personal den allra största posten (62 %).

Inom Kriminalvården arbetar 9 014 personer. Av dem är 5 527 kriminalvårdare som arbetar på häkte eller anstalt.

Antal anställda i kriminalvården i oktober åren 2000 - 2004



Källa: KOS 2004

Nämnder

Övervakningsnämnderna

Övervakningsnämnderna har till uppgift att fatta beslut i vissa frågor som rör klienter i frivård och anstalt.

Nämnden består av ordförande, vice ordförande och tre ledamöter. Ordförande och vice ordförande ska vara lagfarna, vilket innebär att de är domare i någon av de allmänna domstolarna. De utses av regeringen för fyra år i sänder. Ledamöterna är utsedda av landstinget i samband med de politiska valen.

Övervakningsnämnderna är organisatoriskt knutna till kriminalvården men är helt självständiga i sitt beslutsfattande. Det fanns under 2004 ett 30-tal nämnder.

I frivården fattar nämnderna beslut om åtgärd när en klient misskött sig. För de skyddstillsynsdömda och de villkorligt frigivna gäller likartade regler. Vid misskötsamhet kan nämnden vidta följande åtgärder:

- Efterlysa och omhänderta en klient som undandrar sig övervakning. Det innebär att polisen söker efter klienten och placerar honom i häkte i avvaktan på nämndens vidare beslut.
- Meddela föreskrift om hur ofta klienten måste hålla kontakt med sin övervakare eller om behandling mot missbruk. Nämnden kan även ändra av domstol meddelade föreskrifter (gäller inte villkorlig dom med samhällstjänstföreskrift).
- Meddela varning, som innebär att misskötsamheten ansetts så allvarlig att fortsatt misskötsamhet kan leda till att nämnden måste gå vidare till åklagare eller förverka en del av återstående strafftid.
- För villkorligt frigivna har nämnden möjlighet att förverka upp till 15 dagar av återstående strafftid.
- För skyddstillsynsdömda kan nämnden göra framställan hos åklagare om att denne hos tingsrätt ska begära att påföljden undanröjs.
- För personer som avtjänar sitt fängelsestraff genom intensivövervakning och som missköter sig kan nämnden besluta att denna avbryts och att resterande del av straffet avtjänas i anstalt.
- Nämnden yttrar sig i passärende, när kriminalvårdsmyndigheten avstyrkt att klienten får pass. Nämnden har vetorätt, vilket innebär att klienten inte kommer att få pass om nämnden är emot det.
- För klienter i anstalt beslutar nämnden om placering enligt 34 § lagen om kriminalvård i anstalt för intagna med straff upp till 2 år. En sådan placering innebär att en intagen får lämna fängelset för att vårdas i behandlings- eller familjehem förutsatt att det finns särskilda skäl för en sådan placering.
- Härutöver prövar nämnden vissa klientbeslut som meddelats av kriminalvårdsmyndigheten, vilka den dömde överklagar.

Vidareläsning:

Övervakningsnämnden – en domstol för kriminalvården, 1998/Best.nr. 4589

Kriminalvårdsnämnden

Kriminalvårdsnämndens främsta uppgift är att besluta i fråga om vistelse utanför anstalt enligt 34§ lagen om kriminalvård i anstalt för den som är dömd till fängelse i lägst två år.

En annan viktig uppgift är att vara besvärinstans för beslut av övervakningsnämnden som avser villkorligt frigivna.

Kriminalvårdsnämndens beslut kan inte överklagas. Däremot kan den intagne begära omprövning av ett beslut om han till exempel anser att nya fakta har tillkommit i ärendet.

Kriminalvårdsnämnden består av fem ledamöter med ersättare, som är tillsatta av regeringen.

Nämnden sammanträder ett par gånger i månaden. Kansliet är beläget i Stockholm.

Internationellt samarbete

Den svenska kriminalvården har mycket gott internationellt rykte och betraktas på många håll som ett föredöme. Därför är det många länders företrädare som vill besöka Sverige för att ta del av kriminalvårdens verksamhet. Av denna anledning deltar också kriminalvården vid många seminarier i utlandet. För att utveckla olika delar av verksamheten deltar kriminalvården också i en mängd olika internationella grupperingar och kommittéer där det ges möjlighet till kunskapsutbyte.

Kriminalvården har också samarbetsavtal med olika länder, som finansieras av SIDA. Som ett led i regeringens strategi att bistå länder med utvecklingen inom rättsområdet, samarbetar kriminalvården med länder i främst Centralasien, Öst- och Centraleuropa. I detta arbete bedrivs också gemensamma utvecklingsprojekt.

Regelverk

Kriminalvårdens verksamhet regleras främst genom brottsbalken, lagen om kriminalvård i anstalt (KvaL) och tillhörande förordningar och följdförfattningar. Andra betydelsefulla lagar är de om häktsverksamheten, straffitidsberäkning, personutredning i brottmål och intensivövervakning. För att lagtexten ska kunna omsättas till den dagliga verksamheten på ett effektivt sätt utarbetar kriminalvården föreskrifter och allmänna råd som talar om hur de anställda ska agera i olika situationer och hur bestämmelserna ska tolkas.

Just nu pågår ett förändringsarbete, där den nuvarande kriminalvårdslagstiftningen för både anstalt och frivård ses över och omarbetas enligt direktiv som har beslutats av regeringen (dir 2002:19). Arbetet bedrivs i en parlamentarisk kommitté, Kriminalvårdskommittén (Ju 2002:13) som beräknas lämna sitt betänkande i slutet av år 2004.

Nedan beskrivs endast en del områden i kriminalvårdens regelverk. Fullständiga lagtexter och författningar hittar du på hemsidan, www.kvv.se.

Behandling av personuppgifter

Behandling av personuppgifter beträffande dömda är reglerat i lagen (2001:617) om behandling av personuppgifter inom kriminalvården.

Personuppgifter får behandlas om det behövs för att kriminalvården ska kunna fullgöra sina uppgifter i enlighet med vad som föreskrivs i lag eller förordning.

Uppgifter får vidare behandlas för att tillgodose rättsväsendets myndigheters behov av information om verkställighet av påföljd och häktning samt för att upprätthålla säkerheten och förebygga brott under den tid som en person är föremål för kriminalvårdsåtgärd. Dessutom får dessa personuppgifter också användas för planering, uppföljning och kvalitets-säkring av verksamheten.

I förordningen (2001:682) om behandling av personuppgifter inom kriminalvården regleras närmare kriminalvårdens register, nämligen det centrala kriminalvårdsregistret och säkerhetsregistret samt behandling av personuppgifter avseende personer som är föremål för personutredning eller är häktade, som dömts till påföljder som innebär frihetsberövande eller övervakning eller som på annan grund är intagna i häkte eller anstalt. Vidare regleras behandling av personuppgifter beträffande samtliga som transporteras av Transporttjänsten.

Målsägandeinformation

Kriminalvården är i vissa fall skyldig att lämna målsägandeinformation till den som utsatts för brottet. Detta kan handla om den intagnes utevistelser, förflyttning till öppen anstalt, om klienten avvikit eller när han ska frigges. Denna skyldighet instiftades för att stärka den drabbades ställning gentemot förövaren och finns inskriven i lagen (1974:203) om kriminalvård i anstalt. Därför gäller den också endast för de klienter som är intagna i anstalt.

Målsägandeinformationen avser målsägande som drabbats av brott riktade mot personens liv, hälsa, frihet eller frid. Detta gäller främst brott där våld eller hot om våld förekommer eller när offret frihetsberövats.

Specifika brottsrubriceringar som kan leda till denna skyldighet är grovt rån, rån, egenmäktighet med barn, utpressning, grov skadegörelse, allmänfarliga brott samt vissa brott mot allmän ordning samt våld och hot mot tjänsteman.

Den som har rätt att få information är den som är målsägande i domen eller åtalet, i de flesta fall den som direkt drabbats av brottet.

I vissa fall har inte kriminalvården skyldighet att underrätta den drabbade. Detta kan bero på att de uppgifter som lämnas till målsäganden kan utgöra ett hot mot klientens säkerhet, till exempel om det finns risk för hämndaktioner. I vissa fall kan ändå begränsad information lämnas, som till exempel upplyser om att den intagne kommer att ha permission under den kommande veckan, i sin hemstad, men som inte närmare preciserar tid och plats för utevistelsen. Detta för att inte den drabbade ska kunna söka upp klienten, men ändå kan välja att hålla sig undan för att slippa träffa gärningsmannen.

Överklagande av beslut

Om den dömda är missnöjd med till exempel vilken anstalt han ska placeras på har han möjlighet att begära prövning av beslutet hos kriminalvårdens huvudkontor.

I den nuvarande kriminalvårdslagstiftningen ges stora möjligheter till detta. För att få ett beslut prövat av huvudkontoret ska en skriftlig begäran om prövning lämnas till det regionkontor som meddelat beslutet. Huvudkontorets beslut kan därefter överklagas till allmän förvaltningsdomstol.

Om regionen anser att det fattade beslutet var felaktigt på grund av nya omständigheter eller av någon annan anledning ska regionen ändra beslutet.

Resultat

Ekonomiska resultat

Antalet klienter inom den svenska kriminalvården har ökat kraftigt under de senaste åren. Liknande utveckling finns också i många andra länder i västvärlden. Från 2003 till 2004 ökade antalet frihetsberövade på häkte med 10 procent. På anstalt ökade medelbeläggningen 2004 med 32 procent jämfört med 1998. Detta medför i sin tur att kostnaderna för kriminalvården ökade under 2004. Den ökade klienttillströmningen leder också till att beläggningsgraden är hög, både på anstalter och i häkten.

Under år 2004 uppgick kriminalvårdens totala nettokostnad till 5,3 miljarder kronor.

Verksamhetens resultat

Kriminalvårdens resultat är mycket svåra att mäta, då kriminalvården arbetar med att påverka människor. En påverkan som är svår att mäta med statistiska metoder.

För att ändå få en bild av vad som händer med dem som döms till kriminalvård brukar vissa återfallsmätningar göras. I Sverige är det mycket sällsynt med studier med randomiserade grupper, det vill säga vad som händer med människor med samma problem och erfarenheter när de utsätts för olika insatser. Det som i stället brukar mätas är hur många dömda till en viss påföljd som återfallit efter visst antal år. Man får alltså någon slags prognos för hur väl kriminalvård och domstol bedömt den misstänktes risk att återfalla.

Återfall

Ett av kriminalvårdens främsta mål är att skapa ett tryggt samhälle. Därför är det viktigt att de som avtjänat sitt straff inte återfaller i brott.

Resultaten mätningarna kan användas som riktvärde, men de kan inte säkerställa hur effektiv just kriminalvårdens insats är. Det mest intressanta för kriminalvården är hur stor andel som återfaller efter ett avtjänat straff. För att mäta detta använder kriminalvården en återfallsdefinition där man mäter hur stor del av de frivärda klienterna som inom ett till tre år döms till ny kriminalvårdspåföljd.

I genomsnitt döms fyra av tio av kriminalvårdens klienter till ny kriminalvårdspåföljd. Variationerna av återfallsgrad mellan de olika påföljderna är stora. Om klienten döms till ett medellångt fängelsestraff eller en dom som kombinerar skyddstillsyn och fängelse är risken, enligt statistiken, stor att han återfaller. Generellt kan man säga att om den intagne är dömd till ett medellångt fängelsestraff efter att tidigare varit dömd för något brott är risken för återfall stor, i vissa fall upp till 86 procent. De klienter som vid upprepade tillfällen döms för tillgreppsbrott har en hög återfallsfrekvens oavsett hur de avtjänat sitt straff.

Statistiken visar också att ungdomar, under 25 år, löper stor risk att återfalla i brott.

Bland kvinnorna gäller i stort sett samma förutsättningar för att återfalla i brott som för männen. Kvinnor som dömts för tillgrepps- eller narkotikabrott och som tidigare avtjänat straff döms ofta till ny kriminalvårdspåföljd.

De klienter som inte återfaller i brott är ofta dömda för första gången, medelålders eller äldre. Det vanligaste brottet bland dessa klienter är rattfylleri.

En grupp som tidigare hade en låg återfallsfrekvens var de klienter som dömts till kortare fängelsestraff. Men i och med lagstiftningsändringar som gjorde det möjligt för klienter som dömts för mindre grova brott att avtjäna sitt straff i frihet genom intensivövervakning med elektronisk kontroll (fotboja) eller villkorlig dom med samhällstjänst har återfallsfrekvensen för korttidsdömda i fängelse ökat kraftigt. För de dömda som av olika skäl inte blir aktuella för IÖV (olämpliga eller inte intresserade) har antalet återfall ökat från 6 procent 1994 till 21 procent 1999. Denna grupp är alltså i dag genomsnittligt betydligt mer kriminellt belastad än tidigare, ofta med svåra missbruksproblem.

Återfallsnivån på de klienter som avtjänat sitt straff med intensivövervakning är betydligt lägre, cirka 4 procent. Detta tyder på att dessa klienter har ett bättre socialt nätverk och bättre möjligheter att hålla sig ifrån brott.

Uppnådda resultat överensstämmer således väl med vad som kan förväntas ifråga om de klientgrupper som döms till olika påföljder. Påföljd väljs alltså i stor utsträckning efter den belastning som finns i den misstänktes register.

Vidareläsning:

Kriminalvårdens redovisning om återfall, 2001/Best.nr. 4693
Åter avsändaren, 2000/Best.nr. 4641

Strategier för effektiv kriminalvård

För att planera hur den svenska kriminalvården ska ses ut i framtiden och sätta fokus på kärnverksamheten har kriminalvårdsstyrelsen formulerat tre strategiområden; samhällskydd, påverkan och omvårdnad. Dessa tre områden utgör hörnstenarna för kriminalvårdens operativa verksamhet och grundar sig i regeringens uppdrag och kriminalvårdens vision, "Bättre ut". Naturligtvis utvecklas även stödfunktioner, som personal, ekonomi, normering och teknik inom kriminalvården, men fokus ska alltid ligga på den operativa verksamheten.

Ett sätt att bidra till en ökad effektivitet i kriminalvårdens verksamhet är att mer aktivt satsa på en samverkan mellan berörda samhällsorgan, till exempel sjukvård och socialtjänst. Detta bör gälla både för dömda till fängelse och frivårdsklienter. På detta sätt kan man på bästa sätt utnyttja samhällets för att förebygga återfall. Den kunskap som finns

utanför kriminalvården utnyttjas idag inte tillräckligt för att förbättra förutsättningarna för klienterna.

Samhällsskydd

För att leva upp till regeringsuppdraget att skydda samhället från kriminalitet är det viktigt att så få klienter som möjligt återfaller i brott.

En viktig aspekt av detta är att placera varje klient på rätt anstalt. Anstalten ska svara mot klientens behov av brottsförebyggande insatser samtidigt som den ska vara tillräckligt säker för att klienten inte ska kunna avvika eller begå nya brott under anstaltstiden.

För att trygga personalens och de intagnas säkerhet pågår ständigt ett arbete för att förebygga och motverka våld och hot om våld inne på anstalterna. Ett led i detta är att stärka myndigheternas beredskap i säkerhetsfrågor och införa larmsystem.

Kriminalvården vill också ha särskilda avdelningar för de intagna som utsatts för våld eller hot om våld, så att de skiljs från förövarna. Därför utarbetas också strategier för att bemöta våld och uttalade hot.

De kriminella nätverken som finns både ute i samhället och inne på anstalterna försvårar kriminalvårdens rehabiliterings- och säkerhetsansträngningar. Därför pågår ett intensivt arbete med att identifiera och hindra nätverkens arbete. Detta görs genom att kriminalvården försöker separera gängmedlemmarna från varandra och genom att störa kommunikationen mellan olika medlemmar i nätverken.

För att förhindra att brott begås inifrån anstalterna använder kriminalvården också ett säkerhetsregister för att kartlägga klienter som tidigare kopplats till våld, hot, drogtrafik eller som tillhört kriminella gäng under anstaltstiden.

Mycket kriminalitet beror på klientens drogmissbruk, därför är en viktig del av kriminalvårdens strategi för en effektiv vård att bekämpa narkotikamissbruket.

Målet är en drogfri kriminalvård. För att uppnå detta görs olika kontrollåtgärder. De som missbrukar erbjuds också vård och rehabilitering. För de klienter som inte har missbruksproblem finns narkotikafria miljöer.

Genom särskilt riktade resurser från regeringen satsar nu kriminalvården mycket på arbetet med narkotika. Detta sker i Narkotikasatsningen som beskrivs nedan.

Påverkan

För att förhindra att klienterna återfaller i brott är det viktigt att kriminalvården utöver kontrollinsatserna bedriver påverkansarbete där satsningen på utbildning i samtalsmetoden Motivational Interviewing är en hörnsten.

Frivården spelar en viktig roll i påverkansarbetet. De möter klienter som begått mindre grova brott och som i många fall är mer mottagliga för påverkan än de klienter som dömts till fängelsestraff.

För att tydliggöra frivårdens roll pågår ett kvalitetsuppföljningsarbete som ska göra det möjligt att mäta frivårdens arbete utifrån kvalitetsaspekter. Systemet ska också ge en bättre balans mellan vad

frivården förväntas utföra och de resurser den tilldelas.

Risk- och behovsanalys används för att på ett effektivt sätt kunna identifiera de dömdas individuella behov. Detta kan göras genom en rad bedömningsinstrument som sedan ligger till grund för en verkställighetsplanering som sträcker sig genom hela klientens kriminalvårdsvistelse.

Dessa instrument gör det också möjligt att se hur den intagnes situation förändras under anstaltstiden och hur enheter och myndigheter prioriterar sina resurser.

De risk- och behovsutredningar som varje klient genomgår ligger till grund för en verkställighetsplanering, där kriminalvården lägger upp en plan för hur klienten på bästa sätt ska motiveras och kunna påbörja förändringen av sin livsföring.

För att förbättra de fängelsedömdas möjlighet att leva ett liv utan kriminalitet och droger är det också viktigt att stegvis förbereda dem för friheten. Denna förberedelse måste dels ske på det sociala planet, så att den frigivna har de ekonomiska och personliga förutsättningar som krävs för ett liv utanför murarna. De ska till exempel vara bättre rustade att få och behålla ett arbete eller annan sysselsättning och skaffa sig en bostad.

Ett annat sätt att förbereda intagna för ett liv i frihet är att erbjuda motivationshöjande och behandlande brotts- och missbruksrelaterade program. För att dessa ska vara effektiva arbetar kriminalvården med att vetenskapligt bedöma och utvärdera nya program. Meningen är att kriminalvården i framtiden endast ska arbeta med så kallade What works program, program som bygger på effektiva metoder, som förväntas leda till ett minskat återfall i brott. För dömda i frihet bör utbudet av program i såväl egen som andras regi öka.

Andra delar av programutbudet är klientutbildning, som syftar till att ge klienterna en kunskapsbas, i vissa fall i form av högre utbildning, eller möjlighet till arbetsmarknadsutbildning. Klienterna ska också erbjudas arbete som kan vara en hjälp för att träna sig i att leva ett "normalt" liv utanför murarna.

Omvårdnad

Ett sätt att stödja de intagna inför frigivningen är att de ges möjlighet att bygga upp nära och positiva sociala nätverk under tiden i anstalt. Detta kan ske genom besök och engagemang från frivilligorganisationer eller genom kontakter med nära anhöriga.

Intagna med psykiska störningar behöver särskilda insatser. Frågan är högaktuell då den gruppen snart kan utvidgas. Kriminalvården utreder också hur frigivningstiden ska se ut för klienter som dömts till långa fängelsestraff.

Vidareläsning:

Årsredovisning, 2004/ Best. nr 4489
Budgetunderlag, 2006 / Best.nr. 4569

Narkotikasatsningen

En av de faktorer som genererar mest brottslighet i samhället är narkotikan. Många narkomaner passerar någon gång genom kriminalvården. Därför har regeringen skjtit till 100 miljoner kronor, för riktade insatser mot drogproblematiken under tre år.

Kriminalvården arbetar med att möta missbrukaren tidigt, redan i häktet kontaktas den intagna av narkomanvårdsteam. Om klienten är mottaglig kan teamet påbörja arbetet med motiverande samtal och hjälpa dem till behandlingsinriktade anstalter.

På många anstalter finns särskilda behandlings- och motivationsavdelningar, där arbetet med missbruksrelaterade program ligger i utvecklingens framkant. Behandlingsavdelningarna är i första hand till för klienter som visat sig vara motiverade till förändring. För de klienter som inte är motiverade att sluta med sitt missbruk finns platser för svår-motiverade.

För att skilja missbrukande klienter från dem som helt saknar missbruksproblematik, eller som varit fria från droger under en längre period har kriminalvården också inrättat fyra narkotikafria anstalter.

En annan del i narkotikasatsningen är att utveckla program som särskilt riktar sig till personer med

missbruksproblem. Kriminalvården arbetar i dagsläget med fyra motivationsprogram för missbrukare: Prism, Våga välja, Förändring Inifrån (enligt tolvsstegsprincipen) och Motiverande samtal (MI). För att sprida dessa program i organisationen utbildas personal till programledare.

För att spåra upp narkotikan inne på anstalterna använder sig kriminalvården av flera metoder. Celler och intagna visiteras regelbundet. De intagna som personalen vet är narkotikaberoende kontrolleras genom regelbundna urinprov. En annan åtgärd för att stoppa den narkotika som finns i omlopp inne på anstalterna är narkotikahundarna som kan hitta narkotika på ställen som är svåra för personalen att söka igenom.

Kriminalvården arbetar också för att öka samarbetet med andra myndigheter som möter missbrukare. Detta för att dömda ska erbjudas bästa möjliga vård och stöd under och efter verkställighet i fängelse och av frivårdspåföljd.

Vidareläsning:

Insatser mot narkotika, 2002 / Best.nr. 4715

Historia

Brott och straff

Medeltidens fångelser utgjordes av slottens källare och torn, underjordiska hålor, dit fångarna sänktes ned genom ett hål i taket. I städerna fanns fångelser i tornen i stadsmuren, i rådhus och kloster. Även i bödelns hus kunde man förvara fångar. I dessa lokaler fick fångarna sitta och vänta på den egentliga bestraffningen. Här förvarades rannsaktionsfångar, krigsfångar, personer som dömts till fängelse som förvandling av böter eller som nåd för svårare kroppsstraff. Oftast låg fängelsehålorna i underjorden och var ganska fuktiga och saknade fönster och gluggar.

Fångarna satt bundna till händer och fötter i kraftiga stockar eller slagna i järn.

Synen på brott var annorlunda på den tiden och för brott dömdes vanligen till dödsstraff eller kroppsstraff. Stöld räknades till de riktigt grova förseelserna. Mindre brott bestraffades ofta med skamstraff eller böter. Brottlingar kunde även dömas till landsförvisning

Barnhus och tukthus

Sveriges första ordnade fångförvar (fängelse) fanns på Gråmunkeholmen i Stockholm i de före detta klosterbyggnaderna år 1624. Tuktmästaren Joachim Firbrandt hade åtagit sig att hålla ett kombinerat tukthus och barnhus mot att han fick tillgodogöra sig vinsten av det arbete som fångarna utförde. Barnhuset sörjde för de föräldralösa barnen och tukthusen för arbetsföra tiggare och lösdrivare. Arbetet bestod huvudsakligen av spinneri, klädmakeri, replageri, väveri och smidesarbeten. Verksamheten separerades så småningom.

Rasp- och spinnhus

År 1698 kom en ny stadga om lösdriveri och tiggeri, där Kungl. Maj: t förklarade sig skola inrätta ett "arbets-, rasp- och spinnhus". Tukthusen blir straffanstalt för kvinnor.

I raspuset skulle "så väl vanartiga tiggare som andra osedliga olydiga barn och tjänstepojkar" straffas med att raspa bersiljeträ till färgstoffer. I spinnhuset skulle "allehanda vanartiga, vanföra och starka kvinnspersoner arbeta med att bereda lin och häckla och spinna". I verkligheten spann man bara ull. Centralfängelset Norrmalm var ett av landets tre kvinnofångelser. De två andra fanns i Göteborg och Norrköping. Mer permanenta spinnhus började anläggas på 1740-talet i Norrköping och Göteborg.

1702-90 fanns ett spinnhus, i ett tvåvåningars trähus i den fattiga stadsdelen Saltängen i Norrköping, där det arbetade ett 20-tal spinnhusjon. 1790 invigdes kronospinnhuset i Norrköping, som skulle ta emot och sysselsätta kvinnliga fångar från Götaland. Det nybyggda fängelset låg på en höjd vid Motala Ströms friska vatten. Spinnhuset blev en effektiv arbetsanstalt. Arbetstiden var lång. Den sträckte sig från

klockan fyra på morgonen till klockan tio på kvällen måndag till fredag. På lördagen upphörde arbetet vid middagstid och på söndagen vilade man. Fängelset är i bruk än idag och det är Sveriges äldsta fängelse (213 år).

Fästningstiden

En straffordning av 1653 använder uttrycket "slås i järn och arbeta för brott sitt". När ett behov uppstod att förstärka rikets fästningar var det naturligt att de grova brottslingarna skulle skickas till det ofta mycket hårda arbetet i dessa fästningsfångelser, av vilka Carlstens fästning blev särskilt bekant och fruktad.

Fästningsfångelser fanns också i Kalmar, Karlskrona, Landskrona, Malmö och Nya Älvsborg. Senare tillkom Vaxholm, Karlsborg och Varberg, som var det sista fästningsfängelset fram till 1881.

Styrelsen för rikets fångelser

1800-talets första halva kom att innebära mycket stora omvälvningar för fångvården. En omfattande administrativ förändring ägde rum 1825 då styrelsen för rikets fångelser och arbetsinrättningar inrättades. Dessförinnan hade straffanstalterna sorterat under olika huvudmän. Nu samlades all fångvård under en hatt. Det som vi idag kallar Kriminalvårdsstyrelsen hade uppstått och den fick snabbt ett stort inflytande.

Den stora reformen

Den nya lagen 1832 strök alla kroppsstraff utom dödsstraff. Man behöll frihetsstraffen och böter som straffform. Frihetsstraffen var av två slag, straffarbete och fängelse. Under perioden 1865-1921, då dödsstraffet avskaffades i fredstid avrättades 15 personer, den siste 1910. Helt avskaffades dödsstraffet så sent som 1973. Enligt den nya lagen skulle fångarna nu inhysas i enskilda celler om natten men arbeta tillsammans på dagen under tystnad.

Cellfängelsetiden

1840-års riksdag anslag medel för att bygga om gamla fångelser till cellfångelser.

Starkt bidragande till denna utveckling var den anonymt publicerade "gula boken" med titeln "Om straff och straffanstalter." Det var ett debattinlägg som kraftfullt och övertygande argumenterade för en förbättrad och humaniserad fångvård enligt cellfångelsesystemet. Författaren visade sig vara den blivande kung Oscar I.

Fångarna skulle inte bara behandlas bättre, de skulle förbättras och återanpassa till ett liv inom lagens gränser och det är cellfångelserna som ska åstadkomma detta.

Två system utvecklades, Philadelphiasystemet och Auburnsystemet, uppkallade efter de första anstalterna i sitt slag. Philadelphiasystemet innebar att fångarna hela tiden vistades i var sin cell. Behandlingen gick ut på att isolera fången från såväl yttvärlden som medfångarna. I Auburnsystemet

tillbringade fångarna nätterna i små sovceller och arbetade i större eller mindre grupper under dagen, men under absolut tystnad.

År 1846 öppnades tre nya länsfängelser och 1898 hade 47 cellfängelser uppförts över hela landet.

Byggandet av cellfängelserna är en av vårt lands första stora sociala reformer. År 1841 års riksdags anslag på 1,3 miljoner, som räckte till de åtta första fängelserna skulle idag till dagens BNP motsvara 7,5 miljarder. Sammanlagt under 1800-talet byggdes cellfängelser för 5-6 miljoner kronor i dåtida penningvärde, motsvarande 30-35 miljarder idag.

Personalen och uniformer

År 1855 kom de första bestämmelserna om uniformer och beväpning för personalen vid Fångvården. Man följer en gradering av personalen helt enligt militär modell. Personalen indelas i officerare, fanjunkare, sergeanter och vaktknektar. Vid denna tid utgjordes personalen av före detta fast anställda militärer. Arbetet i fängelset leddes av en fängelsedirektör, som oftast hade sin bostad i fängelset, vilket medförde att han alltid fanns till hands även om han inte var i tjänst.

Personalen bestod även av predikant (deltid), läkare (arvoderad), förste vaktknekt, vaktknektar, vaktkvinna, kokerska, tvätterska (arvoderad), gevaldiger (fångförare) skarprättare (arvoderad). De större fängelserna bland annat Långholmen hade även lärare, kantor och kamrer. När förste vaktknektens titel ändrades till vaktmästare började vaktknektarna tituleras vaktkonstaplar.

Cellstraffets storhetstid

År 1850 hade det byggts 678 celler. Antalet fångar var 5 527. 1860 hade antalet celler stigit till 1 832 och

fångarna minskat till 5 077. Fram till 1857 användes cellstraffet endast för rannsakningsfångar. 1857 beslöt riksdagen att alla som dömdes till fängelse och de som dömts till straffarbete i högst två år skulle sitta i cell. 1892 kom ett nytt riksdagsbeslut som innebar att alla skulle sitta de tre första åren i cell, sen fick fången gå ut i gemensamt arbete.

Åren 1892-1916 var cellstraffets storhetstid i Sverige. År 1916 reducerades cellstraffet generellt till ett år för äldre och fyra månader för yngre fångar. År 1934 kom nästa förkortning: sex månader för äldre och tre för yngre.

Slutligen 1946 avskaffades cellstraffet för annat än tillfälligt disciplinstraff. Därmed var cellstraffet definitivt borta ur svensk kriminalvård.

Karl Schlyter

Justitieministern och hovrättspresidenten Karl Schlyter förknippas med parollen "avfolka fängelserna". År 1932 satt 13 000 bötesfångar i fängelse och det var främst dessa som han tyckte inte borde vara där.

År 1934 lade Schlyter fram ett omfattande program där han ansåg att ungdomar inte skulle sitta i fängelse utan uppfostras och utbildas. Inte heller tyckte han att psykopater, sinnessjuka och alkoholister hörde hemma i fängelserna. Han ville inrikta påföljdssystemet på vård i frihet, som villkorlig dom och villkorlig frigivning med övervakning. Reformarbetet pågick under hela 1930- och 1940-talen. Innehållet i fängelsestraffet skulle enligt denna reform vara vård. De intagna skulle under anstaltsvistelsen beredas möjlighet till anpassning utanför murarna.