

Svar *direkt*

om svensk
kriminalvård

2009



Kriminalvården

Produktion september 2009:
Kriminalvården, Huvudkontoret
Informationsenheten
601 80 Norrköping
Tel : 077-22 80 800
www.kriminalvarden.se

Ytterligare exemplar kan beställas från förlaget:
Fax: 011-496 35 17
Beställningsnummer: 5000

Förord

Kriminalvården är en del av rättsväsendet, vars uppgift är att uppfylla de kriminalpolitiska målen. Dessa är att minska brottsligheten och att öka tryggheten i samhället.

Kriminalvårdens uppgift är:

- att verkställa påföljderna fängelse och skyddstillsyn (inklusive samhällstjänst och kontraktsvård).
- att ansvara för övervakning av villkorligt frigivna.
- att verkställa föreskrifter om samhällstjänst vid villkorlig dom samt utföra personutredningar i brottmål.

Uppdraget ska utföras genom att Kriminalvården:

- vidtar åtgärder som påverkar den dömda att inte återfalla i brott.
- i sin verksamhet upprätthåller en human människosyn, god omvårdnad och ett aktivt påverkansarbete med iakttagande av en hög grad av säkerhet samt respekt för den enskildes integritet och rättssäkerhet.

Innehåll

Brott	5
Påföljder	6
Unga brottslingar	7
Häkte, häktning	9
Transporttjänsten	11
Frivård	12
Personutredning	12
Skyddstillsyn	12
Övervakning	13
Intensivövervakning, IÖV (fotboja)	14
Kontraktsvård	15
Samhällstjänst	15
Fängelse/Anstalt	17
Livstidsdömda	17
Unga	18
Utländska medborgare	18
Kvinnor	18
Rymningar, permissioner	19
Särskilda utslusningsåtgärder	19
Kontroll och säkerhet	20
Narkotika	22
Intagnas sysselsättning	23
Brotts- och missbruksrelaterade program	23
Arbete	23
Utbildning för intagna	24
Annan strukturerad verksamhet	24
Personal	26
Kostnader	26
Organisation	27

Brott

Hur många brott anmäls varje år?

År 2008 anmäldes ca 1,3 miljoner brott i Sverige. Anmälningarna ökade med 5 % jämfört med 2007.

Vilka brott anmäls mest?

43 % av samtliga brott 2008 var stöldbrott.

Antal anmälda brott

559 541 stöldbrott och tillgreppsbrott
195 000 skadegörelse
98 350 bedrägeribrott
84 550 misshandelsbrott
79 950 stölder ur och från motordrivet fordon
78 200 narkotikabrott
66 350 cykelstölder
63 750 butiksstölder
50 500 olaga hot
43 550 ofredande
27 950 biltillgrepp
22 450 rattfylleribrott
18 200 bostadsinbrott
8 900 rån
5 900 våldsbrott mot tjänsteman
5 450 våldtäkter
1 300 sexuellt tvång och utnyttjande

Hur många brott är med dödlig utgång?

192 personer dömdes 2008 för fullbordat mord, dråp eller misshandel med dödlig utgång.

Hur många brott klaras upp?

År 2008 klarades 478 000 brott upp. Uppklaringsprocenten var 35 %.

Källa: BRÅ

Påföljder

Vilka påföljder finns i den svenska brottsbalken?

De påföljder som domstolen kan välja mellan är böter, fängelse, villkorlig dom, skyddstillsyn, sluten ungdomsvård och överlämnande till särskild vård.

Vilka påföljder verkställs av Kriminalvården?

Fängelse, intensivövervakning (fotboja), villkorlig dom med samhällstjänst, skyddstillsyn, skyddstillsyn med samhällstjänst, skyddstillsyn med särskild behandlingsplan - kontraktsvård.

Fängelse

Tidsbegränsade fängelsestraff är sällan längre än tio år och aldrig kortare än två veckor. Vid upprepade återfall och gemensamt straff för flera brott, kan strafftiden bli upp till 18 år.

Den som döms till livstids fängelse kan bli villkorligt frigiven först efter att han i Örebro tingsrätt fått sitt livstidsstraff omvandlat till ett tidsbestämt straff.

Intensivövervakning

Intensivövervakning med elektronisk kontroll (fotboja) är ett alternativt sätt att avtjäna fängelsestraff. Den dömda övervakas dygnet runt med hjälp av en sändare som sätts runt foten. Den som döms till fängelse i högst sex månader kan ansöka om intensivövervakning.

Villkorlig dom

Domen används främst när en person begår brott av engångskaraktär. Den innebär en prøvotid på två år, under vilken den dömda ska vara skötsam och försörja sig efter bästa förmåga. Kan förenas med samhällstjänst och böter.

Skyddstillsyn

Skyddstillsyn är en icke frihetsberövande påföljd. Skyddstillsyn innebär en prøvotid på tre år, där den dömda ställs under övervakning första året. Kan förenas med samhällstjänst och böter. Vid misskötsamhet kan prøvotiden förlängas.

Samhällstjänst

Skyddstillsynen eller villkorlig dom kan kompletteras med en föreskrift att utföra oavlönat arbete i till exempel förening eller ideell organisation.

Skyddstillsyn med särskild behandlingsplan - kontraktsvård

Kontraktsvård är ett alternativ till fängelse i upp till cirka två år. En förutsättning för domen är att missbruk (eller något annat som kan kräva behandling) väsentligt bidragit till brottsligheten.

När kan man bli frigiven?

Villkorlig frigivning sker efter det att två tredjedelar av strafftiden avtjänats. Villkorlig frigivning kan däremot inte komma ifråga förrän en månad har avtjänats. Villkorlig frigivning kommer inte ifråga om fängelsestraffet kombinerats med skyddstillsyn.

Vad gäller för unga brottslingar?

Straffmyndighetsåldern i Sverige är 15 år, vilket innebär att personer under 15 inte kan dömas till påföljd. Personer under 18 år döms endast i undantagsfall till fängelse. De blir i regel föremål för åtgärder enligt lagen om vård av unga. Person under 21 år får inte dömas till livstids fängelse.

LSU - lagen om slutna ungdomsvård

Syftet med lagen är att hålla de yngsta lagöverträdarna utanför kriminalvård och fängelse. Verkställigheten ska ske vid särskilda ungdomshem.

Flertalet ungdomar i åldern 15-17 år döms inte till fängelse även om de begått grova eller upprepade brott. Syftet är att motverka de skadeverkningar som en fängelsevistelse kan ge för en ung människa.

Statens Institutionstyrelse ansvarar för vård av unga dömda, med motsvarande uppgifter som Kriminalvården.

Vem bestämmer om unga brottslingar ska dömas till slutna ungdomsvård?

Sluten ungdomsvård är också ett straff som är tidsbestämt av domstolen utifrån hur grovt brott som har begåtts.

Vem ansvarar för slutna ungdomsvård?

Det gör Statens Institutionsstyrelse.

Häkte/Häktning

Inom svenskt rättsväsende är gripande, anhållande och häktning de tre viktigaste tvångsmedlen. Omkring 1 800 personer sitter i genomsnitt i häkte varje dag i något av Kriminalvårdens 33 häkten.

Under vilka former sker ett gripande?

Ett gripande sker i de flesta fall i samband med att en person ska anhållas. Ett gripande kan dock i brådskande fall ske ”direkt på plats”, för att sedan omedelbart rapporteras till åklagare, som beslutar om anhållan – eller frigivning.

När sker ett anhållande?

Ett anhållande beslutas av åklagare och är ett provisoriskt frihetsberövande, som ofta föregår en häktning.

Vem beslutar om häktning?

Häktning beslutas av domstolen efter framställning av åklagare.

När får en person häktas?

Personen ska vara skäligen misstänkt för brott, som enligt lag föreskriver fängelse i minst ett år. Dessutom måste minst en av följande tre förutsättningar uppfyllas:

- risk för avvikelse
- risk för försvårande av utredning
- risk för fortsatt brottslighet.

Häktning får ske oberoende av brottets beskaffenhet om den misstänkte:

- är okänd och vägrar uppge namn och adress
- saknar hemvist i landet.

Under vilka förutsättningar måste häktning beslutas?

När minimistraffet för brottet överstiger två år och det inte är uppenbart att skäl till häktning saknas.

Vilka är alternativen till häktning?

Alternativ till häktning är övervakning, reseförbud och anmälningsskyldighet.

Gäller samma regler för unga?

I princip kan varje person som fyllt 15 år häktas, men för ungdomar mellan 15 och 18 år ska synnerliga skäl föreligga. Alternativet är placering vid särskilda ungdomshem.

Sitter enbart häktade på häkten?

Upp till några dygn kan andra placeras i häkte. Det kan vara personer som omhändertagits med stöd av till exempel socialtjänstlagen, lagen om vård av ungdom (LVU), lagen om vård av missbrukare (LVM) eller utlänningar som väntar på att förpassas ur riket.

Hur lång tid kan en misstänkt få sitta häktad?

Det finns inget i lagen som begränsar häktningstidens längd. Om åtal inte väcks inom 14 dagar, ska ny häktningsförhandling hållas.

Transporttjänsten

Vad är transporttjänstens uppgift?

Inom Kriminalvården finns ett stort behov av säkra och effektiva transporter av klienter. Dessa planeras och utförs av transporttjänsten.

Kriminalvårdens transporttjänst utför in- och utrikes-transporter, men inte bara inom kriminalvårdens verksamhet, utan även för exempelvis polis- och sociala myndigheter. Exempelvis bistår transporttjänsten polis vid omhändertagande enligt lagen om vård av missbrukare, lagen med särskilda bestämmelser om vård av unga, lagen om psykiatriskt tvångsvård, lag om rättspsykiatriskt vård och vid avvisningsärenden.

För Kriminalvårdens utrikestransporter och den del av inrikestransporterna som företrädesvis innebär förflyttning mellan anstalter och häkten ansvarar transporttjänsten. Ansvar för övriga transporter, t.ex. inställelse till domstol eller sjukhusbesök, ingår i anstalternas och häktenas ordinarie verksamhet.

Hur är transporttjänsten organiserad?

Stab och administration för Kriminalvårdens transporttjänst är placerad på Kriminalvårdens huvudkontor i Norrköping. Transporterna planeras från planeringskontoret i Arvidsjaur och arbetet utförs sedan av personal på något av de 23 lokalkontor som finns runt om i landet. Inom transporttjänsten arbetar cirka 400 personer.

Hur många transporter utförs varje år?

Nära 43 000 transporter utförs varje år inom landet och cirka 2 900 till utlandet. Av utrikestransporterna är drygt 2 000 för Migrationsverkets räkning.

Frivård

Vilka är frivårdens uppgifter?

Frivårdens verksamhet är i huvudsak inriktad på övervakning av villkorligt frigivna, skyddstillsynsdomda med eller utan kontraktsvård/samhällstjänst, intensivövervakning med elektronisk kontroll, arbete på häkten och anstalter samt personutredningsverksamhet.

Kriminalvården har 34 frivårdskontor och årligen passerar ca 14 000 klienter genom frivården.

Vad är en personutredning?

Syftet med en personutredning är att klarlägga den brottsmisstänktes bakgrund, vad som har lett fram till brottsligheten och risken för återfall. En utredare intervjuar personen samt tar in uppgifter från socialtjänst och andra referenter och register.

När utförs en personutredning?

Åklagaren lämnar in en stämningsansökan till tingsrätten där man hävdar vad den misstänkte gjort sig skyldig till. Om det kan bli fråga om en mer ingripande påföljd än villkorlig dom, begär oftast tingsrätten att personutredning ska göras. I utredningen rekommenderar sedan frivården en påföljd.

Vad går frivårdens arbete på häkten ut på?

Arbetsuppgifterna är främst tre; att genomföra personutredningar, att ta kontakt med blivande klienter samt att ansvara för de kurativa insatserna.

Vad går frivårdens arbete på anstalterna ut på?

I Sverige blir fängelsedomda villkorligt frigivna efter två tredjedelar av strafftiden. Under frigivningstiden ska klienten stå under övervakning. För att få kontinuitet under hela behandlingsperioden ska därför frivårdens handläggare hålla fortlöpande kontakt med blivande klienter.

Finns det olika former av skyddstillsyn?

Ja, förutom renodlad övervakning finns kontraktsvård och samhällstjänst.

Frivårdsklienter, efter påbörjad påföljd

<i>År</i>	<i>2008</i>
Skyddstillsynsdömda	6 494
-därav kontraktsvård	1 233
-därav samhällstjänst	1 142
Villkorligt frigivna	5 427
Intensivövervakade	3 038
Utökad frigång	471
Halvvägshus	58
Vårdvistelse	569
Villkorlig dom med samhällstjänst	4 150

Hur många påbörjade övervakning varje år?

Årligen påbörjar ca 13 000 klienter övervakning. Drygt hälften är skyddstillsynsdömda och knappt hälften har villkorlig dom.

Vilka svarar för övervakningen?

Cirka 50 % av de övervakade klienterna har en lekmanövervakare. Resten sköts av tjänstemän inom frivården.

Vad är en lekmanövervakare?

Det är en frivillig samhällsmedborgare vars uppdrag är att stödja, vägleda och uppmuntra klienten i dennes ansträngningar att inte återfalla i brott eller missbruk. Inga särskilda förkunskaper krävs, men ett intresse för människor och samhällsfrågor, god psyksik balans och - om möjligt - anknytning till klientens miljö och intressen.

Hur många av de övervakade är missbrukare?

Ungefär 70 % är narkotika-, alkohol-, eller blandmissbrukare.

Intensivövervakning (IÖV)

Vad innebär intensivövervakning?

Intensivövervakning innebär att en person som dömts till sammanlagt högst 6 månaders fängelse kan avtjäna sitt straff i hemmet utrustad med elektronisk fotboja. Den dömda får själv ansöka om denna möjlighet att fullgöra straffet.

Någon form av sysselsättning är en förutsättning för att få intensivövervakning. Den kan bestå av arbete, utbildning eller behandling och den dömda har då rätt att lämna hemmet enligt ett schema som är överenskommet med frivården.

Under den tid som den dömda fullgör straffet får han inte använda beroendeframkallande medel (alkohol, narkotika). Frivården har rätt att när som helst göra hembesök för att kontrollera detta i form av utandningsprov och/eller urinprov.

Misskötsamhet leder normalt till att straffet får avtjänas i fängelse.

Vilka var huvudbrotten för dem som påbörjade intensivövervakning?

<i>Huvudbrott</i>	<i>Män</i>	<i>Kvinnor</i>
Rattfylleri, även grovt	1 218	185
Våldsbrott	500	13
Narkotikabrott/varusmuggling	278	44
Brott mot allmänhet och stat	192	32
Trafikbrott, ej rattfylleri	148	18
Tillgreppsbrott	93	34
Bedrägeri, förskingring, borgenärsbrott	75	8
Sexualbrott	54	3
Brott mot värnpliktslagen/lagen om vapenfri tjänst	8	-
Rån, även grovt	7	-
Övrigt	164	13
Summa	2 737	350

Kontraktsvård

Vad innebär kontraktsvård?

Kontraktsvård är främst avsedd för etablerade missbrukare, där det finns ett klart samband mellan missbruk och brott. Istället för att avtjäna ett fängelsestraff på upp till två år, träffas ett kontrakt mellan domstolen och den dömda om vård på institution, i familjehem och/eller i öppenvård. Kontraktsvårdsvistelsen är ofta längre än det utdömda fängelsestraffet. Årligen döms ca 1 200 personer till kontraktsvård.

Om klienten avbryter behandlingen eller på annat sätt missköter sig, omvandlas domen till fängelse.

Samhällstjänst

Vad är samhällstjänst?

Samhällstjänst är en föreskrift som kan fastställas av domstolen i samband med dom till skyddstillsyn eller villkorlig dom. Samhällstjänst kan vara ett alternativ för den som annars skulle ha dömts till ett kortare fängelsestraff på en till två månader.

Hur lång är "strafftiden"?

Mellan 40 och 240 arbetstimmar.

Vilka är arbetsuppgifterna?

Arbetet kan utföras i första hand hos ideella föreningar, trosamfund eller andra liknande organisationer som inte drivs i vinstsyfte. Arbetet kan också utföras i arbetslag. Olika typer av offentlig verksamhet kan också förekomma.

Vilka var huvudbrotten för dem som påbörjade villkorlig dom med samhällstjänst?

<i>Huvudbrott</i>	<i>Män</i>	<i>Kvinnor</i>
Våldsbrott	1 785	113
Rattfylleri, även grovt	919	123
Brott mot allmänhet och stat	326	55
Narkotikabrott/ varusmuggling	252	28
Bedrägeri, förskingring, borgenärsbrott	139	30
Tillgreppsbrott	75	12
Sexualbrott	34	-
Trafikbrott, ej rattfylleri	17	1
Rån, även grovt	10	1
Brott mot värnpliktslagen	3	-
Övrigt	310	35
Summa	3870	398

Fängelse/Anstalt

Vad är anstalternas uppgift?

Verksamheten i anstalt ska utformas så att den främjar den intagnes anpassning i samhället och motverkar skadliga följder av frihetsberövandet. Anstaltsvistelsen ska från början inriktas på att vara en förberedelse för frigivningen. Kriminalvården har 54 anstalter runt om i Sverige.

Hur många klienter tas in på anstalt varje år?

Drygt 10 000 som är dömda till fängelse. Den genomsnittliga beläggningen på anstalterna är under ett år drygt 4 700.

Hur många livstidsdömda finns det?

I augusti 2009 verkställer 154 personer ett livstidsstraff i fängelse. 5 är kvinnor. Den äldsta är 81 år och den yngsta 22 år. Alla avtjänar straff för mord (inklusive medhjälp, försök, anstiftan).

Ska inte den dömda straffas i fängelset?

Nej. Själva frihetsberövandet utgör bestraffningen.

Vilka brott var de som togs in i fängelse dömda för?

<i>Huvudbrott</i>	<i>%</i>
Narkotika/varusmuggling	23
Våldsbrott	19
Tillgreppsbrott	14
Rattfylleri, även grovt	12
Brott mot allmänhet och stat	8
Trafikbrott, ej rattfylleri	6
Bedrägeri, förskingring	5
Rån, även grovt	4
Sexualbrott	4
Brott mot värnpliktslagen	0
Övriga brott	6

Hur ser åldersfördelningen mellan de intagna ut?

Åldern på de intagna är 15 år och uppåt.

88 % är mellan 21 och 54 år.

Medianåldern är 35 år.

Den största gruppen, 24 %, är mellan 35 och 44 år.

Hur många är under 18 år?

1 person under 18 år togs in i anstalt 2008.

Hur många är utländska medborgare?

28 % av intagna är utländska medborgare, från ca 160 länder.

Det finns ingen statistik på hur många som är invandrare eller har utländsk bakgrund.

Hur många av de intagna är kvinnor?

Omkring 7 % av de som tas in i anstalt varje år är kvinnor.

Ca 70% har något slags narkotikamissbruk.

Vilka brott har kvinnorna begått?

207 för narkotikabrott/smuggling

149 var dömda för tillgreppsbrott

77 för våldsbrott

76 för rattfylleri

64 för trafikbrott, ej rattfylleri

64 för brott mot allmänhet och stat

40 för bedrägeri, förskingring

9 för rån, även grovt

5 för sexualbrott

Hur många barn var med i fängelse?

4 barn, alla under två år, var med sin mamma i fängelset 2008. Genomsnittstiden barnen tillbringade i fängelse var 4 månader.

Vad innebär kontaktmannaskap?

Kontaktmannaskap innebär att varje vårdare får ansvar för några intagna. I arbetet ingår bl.a. att i samarbete med den intagne planera för studier och behandling och att hjälpa till med dagliga kontakter.

Rymningar/Avvikelser

Hur många klienter rymmer från svenska anstalter?

Under 2008 avvek sammanlagt 402 klienter, varav 69 direkt från anstalt. 61 rymningar var från öppna anstalter, vilka saknar egentliga rymningshinder, och 8 från slutna anstalter. 333 avvek under vistelse utom anstalt.

Särskilda utslusningsåtgärder

Utslusningsåtgärder syftar till att minska risken för intagen att återfalla i brott och underlätta återanpassning i samhället. Det finns fyra särskilda utslusningsåtgärder:

Frigång - innebär att intagen vistas utanför anstalten under dagtid och utför arbete, deltar i undervisning eller utbildning eller deltar i särskilt ordnad verksamhet.

Vårdvistelse - innebär att intagen vistas i ett familjehem eller ett hvb-hem (hem för vård och boende) och deltar i behandlingsverksamhet.

Halvvägshus - innebär att intagen vistas, under eget ansvar, i en miljö som är mer öppen än den i en öppen anstalt. Samtidigt får den intagne ta del av det stöd och den hjälp som Kriminalvården och andra myndigheter kan erbjuda.

Utökad frigång - innebär att intagen under kontrollerade former (intensivövervakning med fotboja) avtjänar straffet i bostaden. Den intagne ska utföra arbete, delta i undervisning eller utbildning, få behandling eller delta i särskilt anordnad verksamhet.

Kontroll/säkerhet

Vilka åtgärder har vidtagits för att förbättra säkerheten vid anstalterna?

Kriminalvården har de senaste åren arbetat med att skapa såväl strategiska utgångspunkter för säkerhetsarbetet som att påverka säkerheten i detalj.

En förändrad säkerhetsstruktur har successivt införts med början på central nivå genom tillskapandet av en säkerhetsgrupp. Därefter har arbetet strukturerats på regional och lokal nivå.

Anstalterna har en säkerhetsklassificering. De slutna anstalterna delas in i klass A - E medan de öppna anstalterna bildar den egna gruppen F. Mest kontroll finns på de slutna klass A-anstalterna.

Det övergripande syftet med tydligare säkerhetsnivåer är att ha rätt intagen på rätt plats. Klassificeringen hör ihop med riskbedömningar som Kriminalvården gör för alla intagna.

Anstalterna i klass A utrustas för att klara de mest riskfyllda fångarna, medan andra fångar inte ska behöva sitta säkrare än vad som är nödvändigt. Det som avgör vilken klassning ett fängelse har är bland annat:

- förmågan att motstå rymningar
- förmågan att motstå fritagningsförsök
- förmågan att hantera svårhanterligt klientel.

Nya säkerhetsenheter

Nya säkerhetsenheter byggs på Kumla, Hall och Saltvik och ska stå färdiga 2009/2010. Enheterna byggs speciellt för en liten grupp intagna (mindre än 1 procent), som genom att arbetsvägra, bråka och försöka begå allvarliga brott under vistelsen i anstalten, underminerar rehabiliteringen för andra intagna.

Den fysiska säkerheten på enheterna kommer att vara den högsta någonsin i svensk kriminalvård. De intagna kommer att vara föremål för omfattande insatser gällande sysselsätt-

ning och behandlingsprogram. Personalen som ska arbeta med Kriminalvårdens svåraste klientel kommer också att vara särskilt utvald.

Hur fungerar säkerheten på anstalterna?

Intagna på anstalt utsätts dagligen för olika typer av kontroll och säkerhetsåtgärder.

Visitationer kan ske flera gånger om dagen. Den vanligaste är skriftlig kroppsvisitation där personalen känner utanpå kläderna. Regelmässig visitation sker alltid vid förflyttningar av klienter inom och utom anstalten. Vid besök visiteras klienten både före och efter besöket.

Anstalten har rätt att granska post som kommer till intagen, samt kvarhålla brev om innehållet kan utgöra fara för annans liv och hälsa eller om det kan påverka ordning eller säkerhet i anstalten.

Intagen kan placeras i avskildhet (inlåst i cell dygnet runt med undantag för den dagliga promenaden) om han uppträder våldsamt.

Klienter kan bära handfängsel (handboja) vid sjukhusbesök, bevakade besök, bevakade permissioner, eller när personal är med och avlyssnar telefonsamtal.

Intagna får lämna urinprov för att kontrollera att de inte har använt alkohol eller narkotika. Även blodprov kan tas och utandningsprov efter en permission.

Narkotikamissbruk

Hur stor andel av de intagna är dömda för narkotikabrott?

Ca 23 % av intagna har narkotikabrott/varusmuggling som huvudbrott.

Hur många av de intagna är narkotikamissbrukare?

Kriminalvården har Sveriges största behandlingsinrättning för narkotikamissbrukare. 9 000 - 10 000 klienter har mer eller mindre uttalade problem med narkotika. Antalet redovisar hur många av de intagna som bedömts vara narkotikamissbrukare innan de togs in i anstalt.

Vad görs för att försvåra missbruk på anstalterna?

Kontroller i form av visitationer i intagnas bostadsrum och anstalternas gemensamma utrymmen är ett sätt att förhindra missbruk inne på anstalterna. Man tar också urin- och svettprov från de intagna.

Arbetet med att utveckla metoder för att kartlägga och nedbringa förekomsten av narkotika pågår fortlöpande. Arbetet innebär en ständig avvägning mellan den frihetsberövade klientens integritet och möjligheter till kontakt med omvärlden och hårda restriktioner.

Använder Kriminalvården hundar för att eftersöka narkotika på anstalterna?

Ja, Kriminalvården använder sig av hundar för att eftersöka narkotika. I slutet av 2009 fanns det 21 narkotikasökande hundar i kriminalvården.

Finns det särskilda platser för narkotikamissbrukare?

Högsbo, Gävle, Österåker, Helsingborg, Sagsjön och Färingsö är särskilda behandlingsanstalter.

Intagnas sysselsättning

Vad är målet med sysselsättning?

Inom svensk kriminalvård är det frihetsberövandet och inte innehållet i kriminalvården som utgör bestraffningen. Tiden ska istället användas för att minska riskerna för återfall i brott genom att skapa möjligheter för klienten att efter fängelse-tiden leva ett liv utan brottslighet.

Brotts- och missbruksrelaterade program

Många brott begås som en följd av beroende eller bristande insikter. Vad gör Kriminalvården för att motverka detta?

Kriminalvården satsar stora resurser på att bryta kriminella beteenden och öka kunskap och insikter. Förutom traditionella metoder, som t ex utbildning och social rehabilitering, finns ett stort utbud av ackrediterade, nationella behandlingsprogram.

Vad är syftet med programmen?

Utgångspunkt är klientens brott eller missbruk. Syftet är att minska risken för återfall genom att öka insikten om missbruks- och brottsorsaker och konsekvenser. Både för klienten själv och för omgivningen, som t ex brottsoffer.

Arbete

Vad innebär arbete?

I Kriminalvården bedrivs tillverkning på marknadsmässiga grunder. Målsättningen är att den intagne ska arbeta på ett sätt som i så hög utsträckning som möjligt motsvarar sättet att arbeta utanför murarna.

Man arbetar inom områden som industriellt arbete, jordbruks- och skogsarbete, service-/tjänstearbete samt hantverksarbete. En del av tillverkningen består av egna produkter som säljs via grossister och återförsäljare. Dessa marknadsförs under namnet KrimProd.

Har alla intagna samma sysselsättning?

Har en intagen behov av utbildning, arbetsträning, medicinsk, psykologisk eller annan särskild behandling kan det ersätta det traditionella arbetet – om det kan ske med hänsyn till anstaltstidens längd och den intagnes förutsättningar.

Får de intagna någon lön för sitt arbete?

Ersättningen är ca 10 kronor/timmen, även för studier och annan typ av sysselsättning.

Utbildning

Vilka utbildningsmöjligheter finns?

Utbildningen, som i allmänhet sker på deltid, kan vara såväl teoretiskt som praktiskt inriktad. Studieverksamheten omfattar till exempel grundläggande vuxenutbildning, yrkesutbildning, eftergymnasial utbildning, arbetsmarknadsutbildning, föräldrautbildning med mera.

Hur är utbildningen organiserad?

Kriminalvården är själv huvudman för klientutbildningen och står under Skolinspektionens insyn. Ett hundratal behöriga gymnasielärare inom olika ämnesområden är anställda av Kriminalvården.

Vad innebär grundläggande vuxenutbildning?

Utbildningen motsvarar grundskolan samt gymnasieutbildning.

Vad innebär yrkesutbildning?

Merparten av klienterna kan av olika skäl – till exempel straffets längd – inte ges en komplett yrkesutbildning under anstaltsvistelsen. Men det finns möjlighet att påbörja en kvalificerad utbildning, för att sedan avsluta den efter frigivningen.

Vid ett tjugotal anstalter anordnas i samarbete med Arbetsförmedlingen så kallad arbetsmarknadsutbildning. En av fördelarna med utbildningen är att den som inte hinner med en hel kurs kan fortsätta ute i samhället efter frigivningen.

Övrig utbildningsverksamhet

På många orter är studieförbunden till stor hjälp för att få till stånd studier och meningsfull fritidsverksamhet, främst genom kulturprogram och studiecirklar. Musikprogram, föreläsningar och kurser i skapande verksamhet samt om natur och miljö är exempel på sådana insatser.

Annan strukturerad verksamhet

Vad är "annan strukturerad verksamhet"?

Social färdighetsträning är ett exempel på en strukturerad verksamhet som innebär att den intagne får praktisk träning i vardagslivets problem. Det handlar t ex om att lära sig städa, tvätta och laga mat, men också om att kunna planera sin privata ekonomi.

Ett annat exempel på **annan strukturerad verksamhet** är yoga, som erbjuds på vissa anstalter.

Personal

Hur många arbetar i Kriminalvården?

Kriminalvården har ca 9 500 anställda. 46 % är kvinnor, 54 % är män. 11 % är utrikesfödda.

Vad är genomsnittsåldern på personalen?

Genomsnittsåldern är 45 år.

Finns det olika yrkeskategorier?

Det finns chefer, kriminalvårdsinspektörer, frivårdsinspektörer, klient- och personalhandläggare, kriminalvårdare, produktionsledare, programpersonal, sjukvårdspersonal, fastighets- och förrådspersonal, kökspersonal, lokalvårdare, inspektörer, administrativa handläggare och administrativa assistenter.

Vilka är det flest av?

Den största gruppen är kriminalvårdare, drygt 5 600.

Kostnader

Vad kostar kriminalvården varje år?

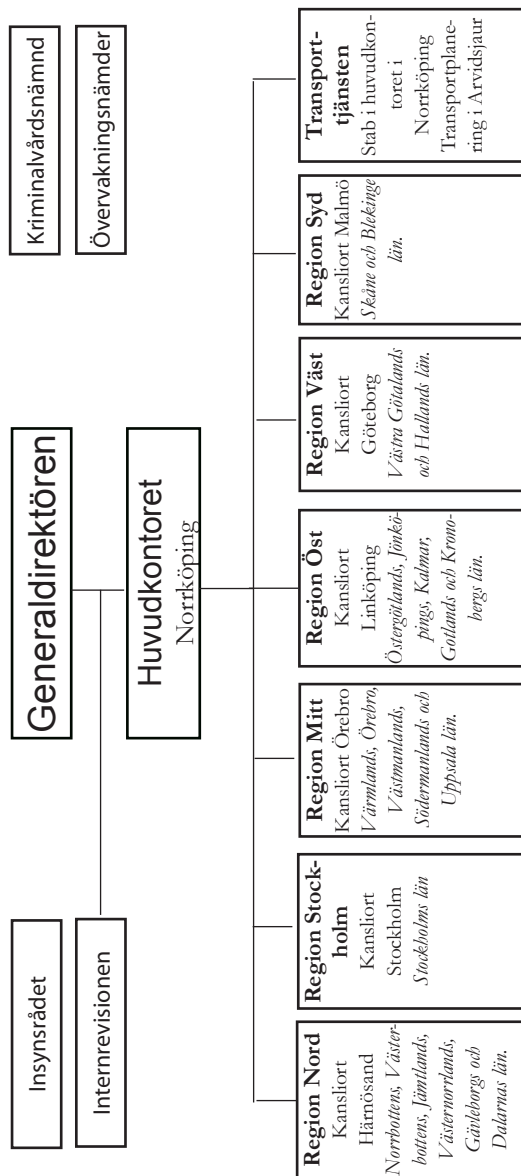
Drygt 6,5 miljarder per år. Personalkostnaden är ca 4 miljarder per år.

En intagen i anstalt kostar i genomsnitt/dygn drygt 2 000 kronor.

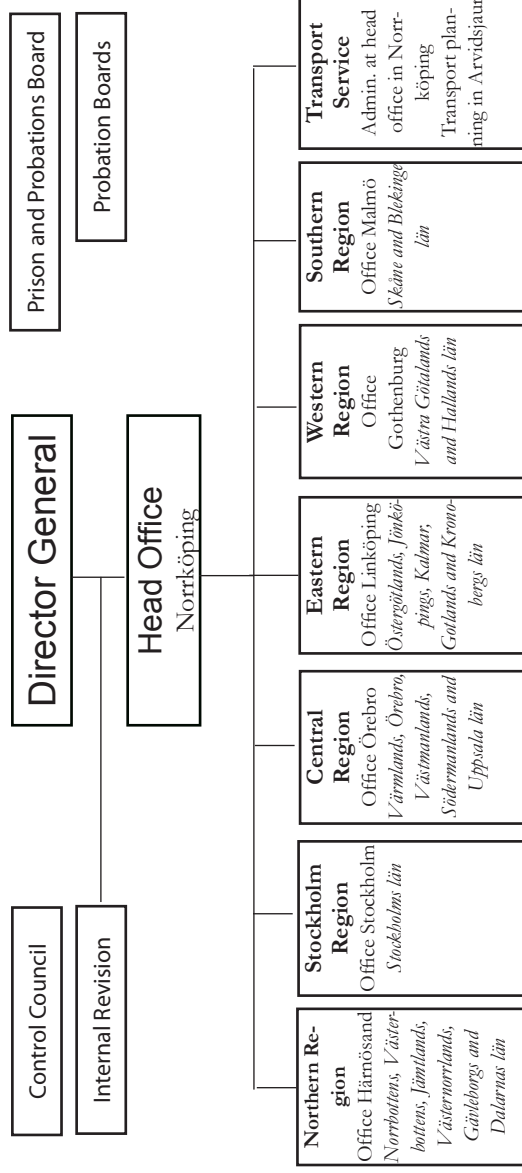
En klient i frivården kostar i genomsnitt/dygn ca 200 kronor.

En klient i häkte kostar i genomsnitt/dygn ca 2 300 kronor.

Kriminalvårdens organisation



Organisation The Prison and Probation Service



Personnel

How many people are employed by the Prison and Probation Service?

The Prison and Probations Service employs around 9,500 people. 46 percent are women, 54 percent are men. 11 percent of employees have an immigrant background.

What is the average age of the employees?

The average age is 45.

Are there different professional categories?

There are managers, prison inspectors, non-custodial care inspectors, prison and personnel administrators, prison officers, manufacturing managers, programme supervisors, medical staff, property caretakers and warehouse staff, kitchen staff, cleaners, inspectors, administrative officials and assistants.

Which is the largest professional group?

Prison officers make up the largest professional group with just over 5,600 employees.

Costs

What is the annual cost of the Prison and Probation Service?

The cost of the Prison and Probation Service is slightly more than SEK 6,5 billion per annum. A prisoner costs on average SEK 2,000 per day. A non-custodial client costs on average SEK 200 per day. A client in custody costs on average SEK 2,300 per day.

What other structured activities are available?

Social skills training is an example of a structured activity that teaches the prisoner to deal with everyday tasks such as cleaning, doing laundry and cooking as well as managing his/her finances. Another example of a structured activity is yoga classes, which are available in some prisons.

Other structured activities

Other educational activities

Educational associations around the country usually help organising studies and meaningful leisure activities primarily in the form of cultural programmes and study circles. Musical programmes, lectures and courses relating to creativity, nature and environment are examples of other contributions made by the educational associations.

qualifying training programme in prison and then complete the training once outside prison.

Around twenty prisons in liaison with the National Labour Market Board offer labour market-oriented training. The advantage with this liaison is that if a prisoner is unable to complete his/her training while in prison, he/she can resume the training following release.

Work

What work is available?

The manufacturing of The Prison and Probation Service is purely market-oriented. The objective of the manufacturing is for the prisoner to carry out work that is as similar as possible to work available outside the prison walls.

Industrial, agricultural and forestry work is carried out as well as service related/office work and craftsmanship. Some of the products are made at the prison and sold via wholesalers and retailers. These products are sold under the brandname of KrimProd.

Do prisoners get paid for their work?

The pay is approximately SEK 10/hour. Prisoners also get paid for studying or partaking in other activities.

Education

What educational opportunities are available?

The education available, usually on a part-time basis, is either theoretical or practical. Educational programmes include basic adult education, vocational training, post-secondary education, labour market training, parental guidance, etc.

How is the education organised?

The Prison and Probation Service is responsible for the education offered to prisoners under the supervision of the Swedish National Board for Education. Around hundred secondary school teachers covering various subjects are employed by the Prison and Probation Service.

What is basic adult education?

Basic adult education is equivalent to primary and secondary school education.

What is vocational training?

For various reasons, such as the length of sentence, most prisoners do not complete their vocational training while in prison. However, it is possible for a prisoner to commence a

Prison activities

What is the purpose of prison activities?

In the Swedish prison system, it is the actual deprivation of liberty and not the prison operations that make up the punishment. Instead, the time in prison should be used to reduce the risk of reoffending by creating opportunities for the prisoner to abstain from a criminal life once out of prison.

Are all prisoners offered the same opportunities?

Taking into account the length of the sentence and circumstances of the prisoner, the prisoner's need for education, vocational training or medical, psychological or any other treatment may, if required, replace the more traditional tasks.

Crime and drug rehabilitation programmes

Many crimes are committed as a result of addiction or lack of understanding. What preventative measures are taken by the Prison and Probation Service?

The Prison and Probation Service are investing heavily into breaking criminal behaviour and increasing knowledge and understanding. In addition to traditional methods, e.g. education and social rehabilitation, a large range of national treatment programmes are offered.

What is the purpose of these programmes?

The programmes are based on the crime or addiction of the prisoner. The purpose of the programmes is to reduce the risk of the prisoner reoffending and to give the prisoner an insight into the cause of addiction and criminality and the consequences of such addiction and criminality for the prisoner and the surrounding world, e.g. crime victims.

Drug addiction

The following information indicates the number of prisoners believed to be drug addicts prior to imprisonment.

How many of the prisoners are sentenced for drug crimes?

Around 23 percent of prisoners were primarily sentenced for drug crimes/goods trafficking.

How many of the prisoners are drug addicts?

9,000 - 10,000 clients (remand prison, prison and non-custodial care included) have more or less serious drug addiction.

What is done to prevent the use of drugs in prison?

Checking the prison cells and the public areas of the prison is one way of preventing the drugs from being used in prison. Regular urine and sweat tests are also performed.

Does the Prison and Probation Service use sniffer dogs to detect drugs in prison?

Yes, the Prison and Probation Service uses sniffer dogs to detect drugs. End-2009, 21 drug sniffer dogs were in service.

Are certain prison places allocated to drug addicts?

Högsbo, Gävle, Österåker, Sagsjön and Fåringsö are special drug rehabilitation prisons.

Is it possible for the Prison and Probation Service to keep the prisons completely free of drugs?

The development of methods used for detecting and reducing the use of drugs is incessant and constitutes a fine balance between the prisoner's integrity and contact with the surrounding world and the application of rigorous restrictions.

Prisoners are also required to provide urine samples for testing for alcohol or narcotics. Blood and breath tests are also carried out following a parole call.

Prisoners may be hand-cuffed when visiting a hospital or in connection with a supervised visit or release or when the personnel is monitoring and listening in on a telephone call.

Prisoners are entitled to check incoming post and to retain post the content of which is deemed to pose a risk to the life or health of another person or the order and safety at the prison.

A violent prisoner may be placed in solitary confinement (locked in a cell 24 hours a day except for during the daily exercise).

Prisoners are entitled to check incoming post and to retain post the content of which is deemed to pose a risk to the life or health of another person or the order and safety at the prison.

Prisoners are entitled to check incoming post and to retain post the content of which is deemed to pose a risk to the life or health of another person or the order and safety at the prison.

Prisoners are entitled to check incoming post and to retain post the content of which is deemed to pose a risk to the life or health of another person or the order and safety at the prison.

Prisoners are entitled to check incoming post and to retain post the content of which is deemed to pose a risk to the life or health of another person or the order and safety at the prison.

Prisoners are entitled to check incoming post and to retain post the content of which is deemed to pose a risk to the life or health of another person or the order and safety at the prison.

Prisoners are entitled to check incoming post and to retain post the content of which is deemed to pose a risk to the life or health of another person or the order and safety at the prison.

Prisoners are entitled to check incoming post and to retain post the content of which is deemed to pose a risk to the life or health of another person or the order and safety at the prison.

Prisoners are entitled to check incoming post and to retain post the content of which is deemed to pose a risk to the life or health of another person or the order and safety at the prison.

Prisoners are entitled to check incoming post and to retain post the content of which is deemed to pose a risk to the life or health of another person or the order and safety at the prison.

Prisoners are entitled to check incoming post and to retain post the content of which is deemed to pose a risk to the life or health of another person or the order and safety at the prison.

New security units

New security units are currently being built at Kumla, Hall and Saltvik prisons for completion in 2009/2010. The units are purpose-built for a small group of prisoners (less than 1 percent) whose refusal to work, tendency to cause trouble and attempts to commit serious crimes during their time in prison undermine the rehabilitation of other prisoners.

The units will offer the highest level of security ever available within the Swedish prison system. The prisoners will undergo an extensive programme of activities and treatments. The personnel working with this highly demanding group of prisoners will also undergo an exclusive selection procedure.

The units will offer the highest level of security ever available within the Swedish prison system. The prisoners will undergo an extensive programme of activities and treatments. The personnel working with this highly demanding group of prisoners will also undergo an exclusive selection procedure.

The units will offer the highest level of security ever available within the Swedish prison system. The prisoners will undergo an extensive programme of activities and treatments. The personnel working with this highly demanding group of prisoners will also undergo an exclusive selection procedure.

The units will offer the highest level of security ever available within the Swedish prison system. The prisoners will undergo an extensive programme of activities and treatments. The personnel working with this highly demanding group of prisoners will also undergo an exclusive selection procedure.

The units will offer the highest level of security ever available within the Swedish prison system. The prisoners will undergo an extensive programme of activities and treatments. The personnel working with this highly demanding group of prisoners will also undergo an exclusive selection procedure.

The units will offer the highest level of security ever available within the Swedish prison system. The prisoners will undergo an extensive programme of activities and treatments. The personnel working with this highly demanding group of prisoners will also undergo an exclusive selection procedure.

The units will offer the highest level of security ever available within the Swedish prison system. The prisoners will undergo an extensive programme of activities and treatments. The personnel working with this highly demanding group of prisoners will also undergo an exclusive selection procedure.

The units will offer the highest level of security ever available within the Swedish prison system. The prisoners will undergo an extensive programme of activities and treatments. The personnel working with this highly demanding group of prisoners will also undergo an exclusive selection procedure.

The units will offer the highest level of security ever available within the Swedish prison system. The prisoners will undergo an extensive programme of activities and treatments. The personnel working with this highly demanding group of prisoners will also undergo an exclusive selection procedure.

The units will offer the highest level of security ever available within the Swedish prison system. The prisoners will undergo an extensive programme of activities and treatments. The personnel working with this highly demanding group of prisoners will also undergo an exclusive selection procedure.

The units will offer the highest level of security ever available within the Swedish prison system. The prisoners will undergo an extensive programme of activities and treatments. The personnel working with this highly demanding group of prisoners will also undergo an exclusive selection procedure.

The units will offer the highest level of security ever available within the Swedish prison system. The prisoners will undergo an extensive programme of activities and treatments. The personnel working with this highly demanding group of prisoners will also undergo an exclusive selection procedure.

The units will offer the highest level of security ever available within the Swedish prison system. The prisoners will undergo an extensive programme of activities and treatments. The personnel working with this highly demanding group of prisoners will also undergo an exclusive selection procedure.

The units will offer the highest level of security ever available within the Swedish prison system. The prisoners will undergo an extensive programme of activities and treatments. The personnel working with this highly demanding group of prisoners will also undergo an exclusive selection procedure.

The units will offer the highest level of security ever available within the Swedish prison system. The prisoners will undergo an extensive programme of activities and treatments. The personnel working with this highly demanding group of prisoners will also undergo an exclusive selection procedure.

Checks/security

What measures are taken to improve on prison security?

The past years the Prison and Probation Service has endeavoured to develop a strategic security policy covering all aspects of security.

A revised structure of security in the form of a security group has gradually been introduced at central level and a restructure implemented at regional and local levels.

A prison security classification with the closed prisons being classified from A - E while the open prisons make up class F. Class A prisons are subject to the highest level of security.

The overall purpose of a more transparent security classification is to ensure that the prisoners are admitted to the most appropriate institution. The classification is based on the prisoner risk assessment carried out by the Prison and Probation Service.

Class A prisons are equipped to deal with the most precarious prisoners while preventing other prisoners from being subjected to an excessive level of security. The classification of a prison is based on the following:

- ability to prevent escapes
- ability to prevent attempted escapes
- ability to handle demanding prisoners

Escapes

How many prisoners escape from Swedish prisons?

402 prisoners escaped in 2008. 69 directly from prison, 61 of whom escaped from open prisons with no tangible escape security and 8 from high security prisons. 333 prisoners escaped in connection with visits outside the prison.

Special actions before release

The aim of the special actions taken before release is to reduce the risk of the inmate reoffending and facilitate the reintegration into society. The following four special release actions have been in effect since 1 January 2007.

Conditional release – allows for the prisoner to spend time outside the prison during the day and to work, partake in educational or vocational programmes or organised activities.

Care service – allows for the prisoner to spend time at a family care home or care and treatment centre for the purpose of participating in various treatments.

Half-way house – allows for the prisoner to interact with an environment that is more exposed than an open prison at the same time as benefiting from the support and assistance provided by the Prison and Probation Service and other authorities.

Extended conditional release – allows for the prisoner to serve his/her sentence at home under controlled circumstances (intensive supervision with tagging). The prisoner shall work, attend educational or vocational programmes, receive treatment or participate in organised activities.

What is contact supervision?
 Contact supervision means that all prison officers are given the responsibility of supervising a handful of prisoners. These responsibilities involve planning for education and treatment together with the prisoners and providing assistance on a daily basis.

What crimes had the women committed?
 207 for drugs crime/trafficking, 149 were sentenced for theft, 77 for violent crime, 76 for drunk driving, 64 for motoring offence though not drunk driving, 64 for crimes against the public and state, 40 for fraud and embezzlement, 9 for robbery and 5 for sexual crime.

How many children accompanied their mother in prison?
 In 2008, 4 children, all under the age of two years. The average time a child spent with their mother in prison was 4 months.

How many of the prisoners are women?
 An average of 7 percent of prisoners are women. 70 percent have some kind of addiction.

How many of the prisoners are foreign nationals?
 28 percent of all prisoners are foreign nationals, representing some 160 countries. There are no statistics relating to immigrant prisoners holding a Swedish residency.

How many prisoners are under the age of 18?
 1 juvenile was taken into prison in 2008.

What is the age distribution among the prisoners?
 The prisoners are aged 15 and older. 88 percent are between the age of 21 and 54. The average age is 35 years and the largest group of prisoners, i.e. 24 percent, are aged between 35 and 44.

Armed robbery, including serious	4
Sexual crime	4
Crime against Military Service Act	0
Other crimes	6

Prison/Institution

What is the role of the prison/institution?

The role of the prison/institution is to prepare the prisoners for their return into the society and to counteract any adverse effects of the imprisonment. The imprisonment should from the outset prepare the prisoners for their release. The Prison and Probation Service has 54 prisons located around Sweden.

Is a convicted person subject to punishment in the prison?

No. The imprisonment is in itself a punishment.

How many clients are imprisoned each year?

Around 10,000 are sentenced to prison each year. The average number of prisoners per day is 4,700.

How many prisoners are serving life?

In September 2009, 154 prisoners are currently serving life, 5 of whom are women. The oldest life prisoner is 81 years old and the youngest 22 years old. They are all serving a sentence for murder (including aiding and abetting, attempted and solicitation).

What type of crimes was primarily committed by persons sentenced to prison?

<i>Crime</i>	<i>%</i>
Drugs/goods trafficking	23
Violent crime	19
Theft	14
Drunk driving, including serious	12
Crime against the public and state	8
Motoring offence, not drunk driving	6
Fraud, embezzlement	5

<i>Crime</i>	<i>Men</i>	<i>Women</i>
Violent crime	1,785	113
Drunk driving, including serious	919	123
Crime against the public and state	326	55
Drugs/goods trafficking	252	28
Fraud, embezzlement, credit deception	139	30
Theft	75	12
Sexual crime	34	-
Armed robbery, including serious	10	1
Motoring offence, not drunk driving	3	-
Other	310	35
Total	3,870	398

What type of crime was primarily committed by persons sentenced to community service?

The tasks generally involve unpaid work for non-profit organisations, religious organisations or other voluntary organisations. The tasks may also entail being part of a working party or carrying out various types of public services.

What work tasks are generally given?

Between 40 and 240 working hours.

What is the extent of the 'sentence'?

Community service is an order issued by the court in connection with probation or a conditional sentence. Community service is an alternative to a person being sentenced to a period of imprisonment of maximum one or two months.

What is community service?

Community service

What type of crime was primarily committed by persons sentenced to intensive supervision?

Crime	Men	Women
Drunk driving, including serious	1,218	185
Violent crime	500	13
Drugs/goods trafficking	278	44
Crime against the public and state	192	32
Motoring offence	148	18
Theft	93	34
Fraud, embezzlement, credit deception	75	8
Sexual crime	54	3
Crime against Military Service /Non-combatant Service Act	8	-
Armed robbery, including serious	7	-
Other	164	13
Total	2,737	350

Contract treatment

What is contract treatment?

Contract treatment is primarily intended for recurrent drug addicts where there is a clear link between the crime and the addition. Instead of serving a prison sentence of up to two years, the convicted person signs a contract with the court to undergo a treatment programme at an institution or at home and/or to partake in non-custodial care. An average number of 1,500 persons are sentenced to contract treatment each year. If the client discontinues the treatment or chooses not to comply in any other way, the contract treatment is changed to a prison sentence.

breathing samples to control that regulations are followed. care can at any time make home visits in order take urine or

While serving the sentence the prisoner can not use any addictive substances (alcohol, narcotics). The non-custodial approved by the non-custodial care.

The prisoner can leave his home according to a schedule intensive supervision. That could be work, education or treatment. Some form of occupation is a requirement in order to get apply for intensive supervision.

around the ankle. It is the responsibility of the offender to sentence at home using an electronic monitoring device

Intensive supervision means that a person sentenced to a maximum imprisonment of 6 months can serve his or her

What is intensive supervision?

Intensive supervision

An average of 70 percent abuse drugs, alcohol or both.

How many of those on probation are drug or alcohol abusers?

and interests are required.

and - it possible - a connection to the clients environment but an interest for people and social issues, good mental health crime or drug abuse. No special pre-conditions are necessary, guide and encourage the clients efforts to not relapse into

A volunteering member of society whose task it is to support, ***What is a layman probation officer?***

Around 50 percent of the clients are assigned a supervising probation officer in the capacity of a layman. The rest is

handled by non-custodial care officers. ***Who is responsible for executing a probation sentence?***

Are there different types of probation?

Yes, apart from the basic probation, there is contract treatment and community service.

Number of non-custodial care clients per sentence

Probational sentence 6,494
- of which contract treatment 1,233
- of which community service 1,142

Conditional release 5,427

Intensive supervision 3,038

Intensive supervision with social integration 471

Half-way houses 58

Plus conditional release with community service 4,150

There are on average 14,000 clients in the non-custodial care system every year.

How many people are sentenced to probation each year?

Every year an average of 12,000 clients are sentenced to probation. About half are sentenced to basic probation and the other half are conditionally released.

Non-custodial care

What is the basic concept of non-custodial care?

The basic concept of non-custodial care is to focus on the supervision of persons on conditional release or probation with or without contract treatment/community service, intensive supervision with electronic monitoring, work at remand centres and to prepare pre-sentence report investigation.

What is a personal case study?

The purpose of a personal case study is to clarify the suspects background, what circumstances led to the committed crime and the risk of relapse. An investigator interviews the suspect and gathers information from social services and registers.

When is a personal case study carried out?

The prosecutor makes a plaint to the district court, stating what the suspected crime is. If the court believes the penalty may be harsher than a conditional sentence, a pre-sentence report investigation is usually recommended. In the case study, the non-custodial officer will recommend a penalty.

What is the purpose of non-custodial care in the remand prisons?

The principal purpose of non-custodial care is; to carry out pre-sentence report investigations, contact potential clients and provide curative resources.

ons?

In Sweden, prisoners are conditionally released after having served two thirds of their sentence subsequent to which the released prisoner is monitored. In order to provide stability throughout the treatment period, the non-custodial care officer keeps in constant contact with potential clients.

What is the maximum period of remand?
 The law does not stipulate a maximum period of remand. However, a new remand hearing is required every 14 days if legal action is not taken.

Transport Service

What is the role of the Transport Service?
 The Prison and Probation regularly requires secure and efficient transport of its clients. The Transport Service is responsible for planning and carrying out these transports. The Transport Service provides overseas and national transports, primarily between prisons and detention centres. Other transports, e.g. to and from court or hospital visits are part of the standard service offered by prisons and detention centres.

How is the Transport Service organised?
 The Transport Service administration is located at the Prison and Probations Service head office in Norrköping. The Transport planning is located in Arvidsjaur.
 Actual transports are carried out by staff in 23 local offices around the country. The Transport Service employs approx. 400 people.

How many clients are transported each year?
 Around 43,000 clients are transported nationwide and 2,900 overseas each year. Approx. 2,000 transports are on account of the Swedish Migration Board.

Yes, other persons can also be placed in a remand prison for a couple of days, i.e. individuals on remand in accordance with the Social Service Act, Child Welfare Act and Misusers Act as well as asylum seekers awaiting deportation.

Does the remand prison take in any other persons except for those held on remand?

Any juvenile 15 years of age or older can be served with a remand order though juveniles between the ages of 15 - 18 can only be held on remand on specific grounds. The alternative is committal to a special youth detention centre.

Does the same apply to juveniles?

Alternatives to remand are supervision, travel ban and report order.

What are the alternatives to remand?

When the minimum sentence for a crime exceeds two years and there is no obvious reason for a remand order not to be issued.

What are the circumstances for a remand order?

A remand order can be issued irrespective of the nature of the crime if the suspect:

- is unknown and refuses to provide a name and address
- is not a resident of the country.

One of the following three conditions must apply:

- risk of escaping
- risk of hindering the investigation
- risk of continued criminal activity.

A remand order is issued when a person is suspected of a crime which carries a minimum prison sentence of one year.

When is a remand order issued?

The court issues the remand order upon the recommendations of the prosecutor.

Who is responsible for issuing the remand order?

prior to remand.

When does an arrest take place?
The prosecutor decides whether to make an arrest or not. An arrest is a provisional deprivation of liberty that often occurs

Apprehension usually takes place in connection with a person being arrested. However, in urgent cases, an apprehension may take place 'on site' and immediately reported to the prosecutor who will then decide whether the person in question should be arrested or released.

During what circumstances does an apprehension take place?
The three most important coercive measures in the Swedish judicial system are apprehension, arrest and remand. An average of 1,800 people are held on remand every day, in one of the 33 remand prisons located throughout Sweden.

Custody/detention

Who is responsible for the closed juvenile detention?
The National Board for Institutional Care is responsible for the closed juvenile detention.

Who decides whether a young offender should be sentenced to closed juvenile detention?
Closed juvenile detention is another fixed-term penalty ordered by the court and based on the seriousness of the crime.

The Child Welfare Act
The purpose of the Child Welfare Act is to keep the youngest offenders out of the prison and probation system. Instead, young offenders are sentenced to closed juvenile detention centres.
Most young people committing a serious crime or reoffending at the age of 15 – 17 are not sentenced to imprisonment so as to protect the young person from the potentially harmful effects of imprisonment.

What penalties apply to young offenders?
 In Sweden, the age of criminal responsibility is 15, which means that children under the age of 15 cannot be imposed a criminal penalty. Young people under the age of 18 are only sentenced to imprisonment in exceptional cases and usually subject to actions in accordance with the Child Welfare Act. Young adults under the age of 21 cannot be sentenced to life imprisonment.

Is it true that all prisoners are released after half the sentence is served?
 Prisoners are conditionally released after having served two thirds of the sentence. However, conditional release is not possible until at least one month of the sentence is served. Nor is conditional release possible if the imprisonment is combined with probation.

Probation with special treatment plan – contract treatment
 Contract treatment is an alternative to imprisonment for a period of up to two years subject to drug abuse (or any other circumstance requiring treatment) playing a significant role in the crime.

Community service
 Probation or a conditional sentence is supplemented by an order to carry out unpaid work, for example in a non-profit organisation.

Probation
 Probation is a non-custodial sentence over a trial period of three years where the convicted person is put under supervision during the first year. Can be combined with community service or fines. Misbehaviour can lead to an extended trial period.

A conditional sentence is generally applied when a person has committed a one-off crime. That means a trial period of two years during which the convicted person has to behave and support him/herself to the best of his/her ability. The sentence can be combined with community service.

Conditional sentence

Intensive supervision with electronic monitoring (tagging) is an alternative way of serving a prison sentence. The convicted person is monitored 24 hours a day using a transmitter attached to the ankle. A person sentenced to a maximum of six months in prison can apply for intensive supervision.

Intensive supervision

Fixed-term prison sentences are seldom longer than ten years and never shorter than two weeks. However, in the event of a reoffence or the sentence referring to more than one crime, a fixed-term sentence may be up to 18 years.

Person sentenced to life imprisonment can be conditionally released subject to the district court in Örebro imposing a time limit on the sentence.

Prison

Imprisonment, intensive supervision (tagging), conditional and probational sentences with community service, probational sentence with special treatment plan, i.e. contract treatment, are penalties implemented by the Swedish Prison and Probation Service.

and Probation Service?

What penalties are implemented by the Swedish Prison

The penalties applicable by the court are fines, imprisonment, conditional sentence, probational sentence, custodial youth care and commitment to specialist treatment.

penal code?

What penalties are applicable according to the Swedish

Penalties

Crime

How many crimes are reported each year?

In 2008, 1.3 million crimes were reported in Sweden, a 5 percent increase compared to 2007.

What type of crimes is reported most?

In 2008, more than 43 percent of all crimes reported were thefts.

Number of reported crimes

559,550 thefts and burglaries

195,000 crimes against property

98,350 frauds

84,550 assaults

79,950 thefts from motor vehicles

78,200 drug crimes

66,350 bicycle thefts

63,750 shoplifts

50,500 unlawful threats

43,550 cases of abuse

27,950 car thefts

22,450 cases of drink driving

18,200 house break-ins

8,900 robberies, including armed robbery

5,900 cases of violence against officials

5,450 rapes

1,300 sexual coercion and exploitation

How many crimes were fatal?

192 persons were convicted for murder, manslaughter and assault with a fatal outcome in 2008.

How many crimes were solved?

In 2008, 478,000 crimes (35 percent) were investigated and solved.

Source: BRA (Swedish National Council for Crime Prevention)

Contents

Crime.....	5
Penalties	6
Young offenders	7
Custody, detention	8
Transport service.....	10
Non-custodial care.....	11
Personal case studies	11
Probation	12
Supervision	12
Intensive supervision, IS (tagging).....	13
Contract treatment	14
Community service	14
Prison/Institute	16
Life imprisonment.....	16
Young people	17
Foreign nationals	17
Women	17
Escapes.....	18
Special actions before release.....	18
Checks and security.....	19
Drugs.....	21
Activities	22
Crime and drugs related programmes.....	22
Work	23
Education.....	23
Other structured activities.....	23
Personnel	26
Costs.....	26
Organisation.....	27

Introduction

The Swedish Prison and Probation Service is part of the judicial system, the mission of which is to implement criminal and social policies, i.e. to reduce criminality and increase social security.

The principal responsibilities of the Swedish Prison and Probation Service include:

- to implement prison and probation sentences (including community service and contract treatment);
- to supervise conditionally released offenders.
- to implement community service orders in connection with conditional sentences and to carry out personal case studies in criminal cases.

The Prison and Probation Service implements these responsibilities by:

- taking action to prevent offenders from reoffending;
- maintaining a humane interest in people, providing good care and actively influence progress while allowing for a high level of security as well as the privacy and legal rights of the individual.

Issued September 2009:
Swedish Prison and Probation Service
Head Office
Department of Information
601 80 Norrköping
Sweden
Tel : +46 (0)77 22 80 800, www.kriminalvarden.se
Additional copies available from the publishers:
Fax: +46 (0)11 496 35 17 Order No.: 5000

2009

The Swedish Prison
and Probation
Service

Basic
facts