



Kriminalvården

# Läkemedelsstatistik 2005



Tryckning: Kriminalvårdens huvudkontor, reprocentralen

Ytterligare exemplar beställs från:

Kriminalvården  
Huvudkontoret  
Förlaget  
601 80 Norrköping

Faxnr: 011-496 35 17  
Hemsida: [www.kvv.se](http://www.kvv.se)

Beställningsnummer: 4705

## INNEHÅLLSFÖRTECKNING:

|  |        |
|--|--------|
| Inledning.....                                   | Sid 1  |
| Kommentarer.....                                 | Sid 2  |
| ATC-grupp i topp.....                            | Sid 4  |
| Preparat i topp.....                             | Sid 5  |
| Häkte i topp inkl. förändring.....               | Sid 6  |
| Anstalt i topp inkl. förändring.....             | Sid 7  |
| Häkten, Psykofarmaka.....                        | Sid 9  |
| Häkten, Smärtstillande och övriga.....           | Sid 10 |
| Slutna anstalter, Psykofarmaka.....              | Sid 11 |
| Slutna anstalter, Smärtstillande och övriga..... | Sid 13 |
| Öppna anstalter, Psykofarmaka.....               | Sid 15 |
| Öppna anstalter, Smärtstillande och övriga.....  | Sid 16 |

### Bilagor

1. Statistik över flunitrazepam
2. Statistik över buprenorfin
3. Statistik över sildenafil m.m.
4. Statistik över metylfenidat
5. Statistik över modafinil
6. Diagram, antidepressiva
7. Diagram, bensodiazepiner

## Inledning

Läkemedelsstatistiken för år 2005 är framtagen av Utvecklingsenheten vid Kriminalvårdens huvudkontor på uppdrag av Kommittén för Kriminalvårdsmedicin (KfKvM). Statistiken har tidigare år redovisats halvårsvis, men är från och med 2005 sammanställd per helår. För de medicinska kommentarerna svarar KfKvM och dess sakkunniga

Uppgifterna i publikationen är bearbetade utifrån vad som är fakturerat från Apoteket AB och kriminalvårdens beläggningsstatistik. Läkemedel som ges ut av jourbilar kommer inte med i statistiken eftersom verksamhetsställena inte faktureras från Apoteket AB för dessa läkemedel. Kommittén för kriminalvårdsmedicin antar att faktureringen på respektive verksamhetsställe återspeglar förbrukningen.

Apotekets siffror bygger på DDD (Defined Daily Dose). Mängden av varje enskilt läkemedel som motsvarar 1 DDD bestäms av WHO. Antal DDD per 100 intagna och dygn ger ett mått på läkemedelsexpositionen och måttet anger hur stor andel av de intagna som uppskattas ha behandlats varje dygn med den levererade volymen. Enskilda patienter kan ofta ha både mindre än 1 DDD och mycket mer än 1 DDD.

Uppgifterna redovisas och grupperas efter ATC-koder, som är ett anatomiskt terapeutiskt kemiskt klassifikationssystem (ATC - Anatomical Therapeutic Chemical classification system).

I de inledande tabellerna görs jämförelser bakåt i tiden. På grund av förändringar i ATC-grupperingar och DDD uppdaterar Apoteket AB sina uppgifter i efterhand för att kunna jämföra förbrukning och kostnad över tid. Siffrorna kan därför avvika från tidigare lämnade uppgifter.

Anstalter som har både öppna och slutna avdelningar redovisas under slutna anstalter. På grund av gemensam fakturering av Apoteket AB redovisas vissa anstalter och häkten tillsammans. För följande enheter gäller att

- Anstalterna Mariestad och Rödjan samt häktet Mariestad faktureras och redovisas gemensamt. Under anstalten Mariestad redovisas, från och med 2005, också anstalten Johannesberg.
- Häktet och anstalten Österåker faktureras gemensamt och redovisas under slutna anstalt.
- Häktet och anstalten Skänninge faktureras och redovisas gemensamt under slutna anstalt (tidigare redovisades dessa under öppna anstalt).
- Häktet och anstalten Skogome redovisas gemensamt under anstalten Skogome.
- Anstalten Luleå och häktet Luleå faktureras gemensamt och redovisas gemensamt under häktet Luleå.
- Anstalten och häktet Visby faktureras och redovisas gemensamt under häktet Visby.
- Anstalten och häktet Norrköping redovisas gemensamt under häktet Norrköping.
- Häktet Gävle och dess filial Bomhus redovisas gemensamt under häktet Gävle.

Den öppna anstalten Asptuna har under år 2005 delvis rekvirerat sina läkemedel på elektrokirurgisk väg. I samband med detta har av misstag faktureringsrutinerna ändrats, varför endast de uppgifter som anges för anstalten i tabellen Anstalt i topp (sidan 7) är korrekta.

Den öppna anstalten Kolmården, som togs i bruk augusti 2004, finns inte med i läkemedelsredovisningen. Orsaken är att det vid anstalten bedrivs en försöksverksamhet som går ut på att de intagna får sina hälso- och sjukvårdsbehov, alltså även läkemedel, tillgodosedda genom ortens vårdcentral.

## Kommentarer

Medicinska kommentarer till statistiken finns även i protokoll från sammanträde med Kommittén för Kriminalvårdsmedicin (KfKvM) 2006-04-06.

Kriminalvårdens kommitté för kriminalvårdsmedicin följer mycket noga alla beställningar av läkemedel till häkten och anstalter. Alltsedan 1981 – då denna dokumentation startade – har kommittén antagit att de rekvirerade läkemedlen också motsvarar den mängd läkemedel som ordinerats. Kommitténs tidiga bedömning att förskrivningen av läkemedel mot infektionssjukdomar är mycket stabil och homogen har också visat sig vara sann med närmast identiska medel- och medianvärden för häkten och anstalter.

Vid en analys av läkemedelsanvändningen inom kriminalvården under år 2005 vill kommittén särskilt uppmärksamma verksamhetschefer, läkare, sjuksköterskor och övriga engagerade på

- den avplanande kostnadsnivån,
- den ökande förskrivningen av neuroleptika och särskilt Zyprexa,
- den höga bensodiazepinförskrivningen vid anstalterna Fosie, Västervik, Hall och Borås,
- den höga bensodiazepinförskrivningen vid häktena Jönköping, Uddevalla och Växjö, samt
- sömnmedelsanvändningen och samband med tobaksrökning.

### Kostnadsnivån

Kriminalvårdens kostnader för läkemedel uppgår under verksamhetsåret 2005 till sammanlagt omkring 24 Mkr. Beloppet är i nivå med kostnaden för år 2004 och speglar förhoppningsvis både en mer kostnadseffektiv och mer ändamålsenlig läkemedelsbehandling i svensk kriminalvård. De läkemedel utöver Folacin som används oftast - Theralen, Propavan, Lergigan, Atarax, Panodil och Ibumetin - är väl beprövade basläkemedel, som är jämförelsevis billiga men också säkra och relativt biverkningsfria bedömt utifrån en mycket lång erfarenhet av preparaten.

### Neuroleptika

Förskrivningen av neuroleptika uttryckt som den vanligaste förskrivningsmängden vid slutna anstalter – eller medianen (Md) - har de senaste 10 åren mer än fördubblats – från 2 till 5 DDD/100 intagna/dygn. Ett relativt nytt preparat – Zyprexa – förskrivs uppenbart allt oftare, men preparatet är mycket dyrt och rekommenderas inte i kriminalvårdens Basläkemedel 2003-2006. Om den ökande förskrivningen förklaras av att alltfler häktade och dömda har behov av antipsykotisk behandling eller av en riskabel indikationsglidning i användningen av moderna neuroleptika kräver en kvalitetsanalys och då särskilt på de enheter som har en relativt sett hög förskrivning av neuroleptika – häktena *Uddevalla*, *Härnösand* och *Växjö*, samt anstalterna *Mariestad*, *Fosie*, *Kirseberg* och *Ljustadalen*.

### Anstalterna Fosie, Västervik, Hall och Borås

Kommittén för kriminalvårdsmedicin har i sina kommentarer alltsedan år 2003 särskilt signalerat att förskrivningen av bensodiazepiner varit anmärkningsvärt hög vid anstalten *Fosie*.

Förutom vid Fosieanstalten ses en oroande hög förskrivning av bensodiazepiner vid anstalten *Västervik* som härtill också har en mycket hög förskrivning av opioider, Theralen och andra sömnmedel, samt även av antidepressiva preparat inklusive mirtazapin (Remeron). Subutex, Viagra och Concerta har också rekvirerats till anstalten *Västervik* under år 2005.

Vid anstalterna *Hall* och *Borås* har under år 2005 uppenbart förskrivits flunitrazepam till intagna, vilket är ett direkt olämpligt preparat inom kriminalvårdsmedicinen.

Verksamhetscheferna uppmanas att noga beakta de i kriminalvårdsmedicinska sammanhang negativt avvikande förskrivningsmönster som denna rapport påtalar och vid behov snabbt rådgöra med kriminalvårdens medicinske rådgivare om särskilda interventioner bedöms vara nödvändiga.

#### Häktena Jönköping, Uddevalla och Växjö

Vid häktet i *Jönköping* har förutom den fortsatt mycket höga förskrivningen av bensodiazepiner också förskrivits både modafinil (*Modiodal*), metylfenidat (*Concerta*, *Ritalin*), sildenafil (*Viagra*) och buprenorfin (*Subutex*). Ändamålsenligheten i den bestående och mycket höga förskrivningen av bensodiazepiner vid Jönköpingshäktet måste starkt ifrågasättas och en anpassning till kriminalvårdsmedicinsk praxis förväntas omgående.

Häktet i *Växjö* har under de senaste 15 åren också haft en jämförelsevis hög förskrivning av bensodiazepiner med den högsta förskrivningen bland svenska häkten år 2002 och nu även 2005.

Den mycket höga förskrivningen av bensodiazepiner som förekom vid häktet i *Uddevalla* under senare delen av 1990-talet har anpassats till en mer ändamålsenlig nivå. Under år 2005 har häktet i Uddevalla dock både den klart högsta förskrivningen av neuroleptika och den klart högsta kostnaden för läkemedel per 100 häktade och dygn, vilket troligen förklaras av att det dyra antipsykotikumet *Zyprexa* används. Kommittén för kriminalvårdsmedicin vill uppmärksamma ansvariga på detta förhållande som lämpligen analyseras bäst lokalt i ett kvalitetsråd.

#### Sömnmedelsanvändningen och samband med tobaksrökning

Kriminalvården skall vara rökfri från januari 2008. En mycket hög andel av de intagna är missbrukare av eller beroende av narkotika, tabletter, alkohol men också av nikotin. Rökare har ofta också en mycket hög kaffekonsumtion. Den större kaffekonsumtionen beror bl.a. på en ökad metabolism av koffein eftersom rökning inducerar vissa läkemedelsmetaboliserande enzymer som är aktiva vid kroppens nedbrytning av droger, det s.k. cytochrom P450-systemet. Av detta följer sömnsvårigheter och en stor efterfrågan på sömnmedel. Statistiskt får varje kväll var tredje intagen på slutna anstalter en dygnsdos av något sömnmedel. På anstalten *Västervik* får varje intagen mer än en dygnsdos sömnmedel varje kväll och vid andra anstalter förskrivs en dygnsdos till 8 av 10 intagna – anstalterna *Västervik Norra*, *Umeå*, *Halmstad* och *Högsbo*. På vissa häkten ordinerar varje häktad minst en dygnsdos sömnmedel varje kväll – häktena *Jönköping*, *Borås* och *Härnösand*.

Vetenskapliga rapporter från England (McNeill, A; Smoking and mental health – a review of the literature, SmokeFree London Programme, 2001) har visat att rökfrihet bland mycket annat positivt också leder till en klart lägre förbrukning av sömnmedel. Det är viktigt för alla som är verksamma i kriminalvården att förstå betydelsen av rökfrihet som en del också i kampen mot narkotika. Drogfrihet inklusive rökfrihet ger oss en ökad trovärdighet i arbetet med att stödja missbrukare under deras synnerligen svåra väg mot drogfrihet.

**1 - ställig ATC-grupp i topp**  
**År 2005 jämfört med år 2004**

| ATC-kod                        | ATC-namn                       | Kronor 2005       | Kronor % förändr | DDD 2005         | DDD % förändr |
|--------------------------------|--------------------------------|-------------------|------------------|------------------|---------------|
| N                              | Nervsystemet                   | 10 649 856        | 5,59             | 1 423 968        | -1,11         |
| R                              | Andningsorganen                | 2 552 257         | -7,10            | 896 775          | -11,32        |
| D                              | Hud                            | 1 361 355         | -2,17            | 691 868          | 7,17          |
| A                              | Matsmältningsorgan och ämnesom | 2 440 373         | -6,76            | 450 273          | 2,71          |
| C                              | Hjärta och kretslopp           | 1 085 680         | -1,41            | 336 710          | 12,77         |
| M                              | Rörelseapparaten               | 1 144 630         | -17,92           | 315 486          | -5,47         |
| B                              | Blod och blodbildande organ    | 221 076           | 45,44            | 227 342          | 6,58          |
| J                              | Infektionssjukdomar            | 1 377 120         | -25,70           | 64 812           | -12,86        |
| G                              | Urin- och könsorgan samt könsh | 227 270           | 10,06            | 33 698           | -14,65        |
| H                              | Hormoner exkl könshormoner     | 115 018           | 3,17             | 26 191           | -3,51         |
| L                              | Tumörer och rubbningar i immun | 258 308           | -9,21            | 4 078            | -6,49         |
| S                              | Ögon och öron                  | 245 805           | -3,46            | 3 868            | 34,40         |
| P                              | Antiparasitära, insektsdödande | 33 036            | 19,77            | 1 568            | 29,94         |
| V                              | Varia                          | 15 636            | -32,60           | 23               | -50,00        |
| T                              | Dialysvaror                    | 0                 | 0,00             | 0                | 0,00          |
| Y                              | Förbrukningsartiklar           | 552 485           | 30,51            | 0                | 0,00          |
| X                              | Handelsvaror                   | 440 301           | -15,61           | 0                | 0,00          |
| Ö                              | Saknar gruppering              | 989 632           | 13,54            |                  | 0,00          |
| O                              | Saknar varunummer              | 16 262            | 0,00             | 0                | 0,00          |
| Z                              | Tillbehör                      | 8                 | -80,20           | 0                | 0,00          |
| W                              | Tillfälliga handelsvaror       | 18 452            | 0,00             | 0                | 0,00          |
|                                |                                |                   |                  |                  |               |
| <b>Summa:</b>                  |                                | <b>23 744 558</b> | <b>-1,34</b>     | <b>4 476 659</b> | <b>-1,18</b>  |
| <b>Totalt/Nettoförändring:</b> |                                | <b>23 744 558</b> | <b>-1,34</b>     | <b>4 476 659</b> | <b>-1,18</b>  |

**Preparat i topp**  
**År 2005 jämförs med år 2004**

| Preparat                       | Kronor<br>2005    | Kronor<br>% förändr | DDD<br>2005      | DDD<br>% förändr |
|--------------------------------|-------------------|---------------------|------------------|------------------|
| Theralen                       | 482 067           | - 41,4              | 242 417          | - 27,9           |
| Propavan                       | 227 341           | - 10,5              | 234 140          | - 6,2            |
| Folacin                        | 8 335             | - 23,0              | 140 075          | 4,1              |
| Lergigan Forte                 | 76 822            | 11,2                | 139 676          | 14,1             |
| Atarax                         | 370 341           | - 4,5               | 114 348          | - 1,3            |
| Panodil                        | 221 838           | 2,8                 | 103 332          | 7,5              |
| Ibumetin                       | 208 172           | - 1,0               | 80 625           | 2,7              |
| Zoloft                         | 621 084           | - 13,7              | 78 214           | - 7,5            |
| Nezeril                        | 188 542           | - 23,0              | 75 495           | - 19,4           |
| Fenuril                        | 38 435            | 0,1                 | 71 200           | - 2,1            |
| Canoderm                       | 33 196            | - 1,3               | 70 200           | - 7,3            |
| Bricanyl Turbuhaler            | 215 576           | 2,1                 | 67 900           | - 6,0            |
| Diklofenak Nm Pharma           | 176 237           | - 0,8               | 65 567           | 14,1             |
| Lergigan                       | 42 946            | - 7,3               | 58 119           | - 5,3            |
| Zyprexa                        | 2 435 455         | 25,1                | 54 945           | 37,2             |
| Efexor Depot                   | 721 909           | 15,3                | 50 811           | 19,0             |
| Trombyl                        | 28 608            | - 0,3               | 49 322           | 3,1              |
| Betnovat                       | 76 095            | 3,3                 | 48 795           | 10,0             |
| Hydrokortison Ccs              | 78 232            | - 10,9              | 46 460           | - 3,2            |
| Propyless                      | 21 293            | 38,8                | 45 240           | 69,9             |
| Alvedon                        | 148 002           | - 25,4              | 44 565           | - 19,1           |
| Karbasal                       | 17 032            | 7,9                 | 39 300           | 12,6             |
| Lanzo                          | 350 520           | - 105,7             | 35 413           | - 50,2           |
| <b>Summa:</b>                  | <b>6788077</b>    | <b>- 0,6</b>        | <b>1956157</b>   | <b>- 5,1</b>     |
| <b>Totalt/Nettoförändring:</b> | <b>23 744 558</b> | <b>- 1,3</b>        | <b>4 476 659</b> | <b>- 1,2</b>     |

**Häkte i topp inkl. förändring  
År 2005 jämförs med år 2004**

|              | Kronor<br>2005   | Kronor<br>% förändr | Kostnad per<br>100 int och<br>dygn | DDD<br>2005      | DDD<br>% förändr | DDD per 100<br>int och dygn |
|--------------|------------------|---------------------|------------------------------------|------------------|------------------|-----------------------------|
| UMEÅ         | 136 419          | - 8,1               | 1 220                              | 35 282           | -6,8             | 315                         |
| JÖNKÖPING    | 280 062          | - 21,1              | 1 401                              | 59 863           | -27,5            | 300                         |
| BORÅS        | 148 344          | - 6,2               | 1 045                              | 40 701           | 0,6              | 287                         |
| HÄRNÖSAND    | 189 207          | 21,0                | 1 304                              | 41 183           | -3,0             | 284                         |
| KRISTIANSTAD | 90 764           | 15,4                | 919                                | 24 866           | 17,0             | 252                         |
| UDDEVALLA    | 311 731          | 53                  | 1 960                              | 38 062           | 25,5             | 239                         |
| KARLSKRONA   | 56 221           | - 27,2              | 664                                | 19 568           | -19,3            | 231                         |
| LULEÅ        | 151 057          | 4,7                 | 1 105                              | 30 825           | -2,1             | 226                         |
| UPPSALA      | 326 956          | 61,7                | 1 059                              | 65 413           | 39,6             | 212                         |
| FALUN        | 114 385          | 5,4                 | 911                                | 26 576           | 18,6             | 212                         |
| KARLSTAD     | 156 193          | - 38,5              | 741                                | 43 159           | -34,3            | 205                         |
| VÄXJÖ        | 117 102          | 23,2                | 1 319                              | 17 992           | 10,2             | 203                         |
| VÄSTERÅS     | 200 817          | - 10,7              | 990                                | 38 252           | -14,0            | 189                         |
| GÖTEBORG     | 642 253          | - 15,3              | 893                                | 134 463          | -34,5            | 187                         |
| VISBY*       | 32 666           | - 14,0              | 653                                | 8 921            | 7,5              | 178                         |
| KALMAR       | 205 465          | - 4,6               | 842                                | 42 854           | -18,3            | 176                         |
| MALMÖ        | 321 200          | - 22,2              | 769                                | 63 422           | -17,7            | 152                         |
| HUDDINGE     | 315 301          | - 14,4              | 595                                | 78 896           | 11,1             | 149                         |
| NYKÖPING     | 78 523           | - 47,3              | 650                                | 16 801           | -31,0            | 139                         |
| GÄVLE        | 121 565          | - 2,3               | 476                                | 30 612           | 23,3             | 120                         |
| ÖREBRO       | 119 967          | - 19,1              | 512                                | 26 387           | -10,7            | 113                         |
| KRONOBERG    | 807 949          | - 2,0               | 725                                | 121 893          | -13,2            | 109                         |
| NORRKÖPING   | 241 283          | 9,7                 | 573                                | 45 509           | 8,4              | 108                         |
| TRELLEBORG   | 47 053           | - 50,2              | 389                                | 11 328           | -40,3            | 94                          |
| HELSINGBORG  | 43 503           | - 4,9               | 231                                | 10 614           | 1,4              | 56                          |
| <b>SUMMA</b> | <b>5 255 986</b> | <b>-6,2</b>         | <b>817</b>                         | <b>1 073 441</b> | <b>-11,4</b>     | <b>167</b>                  |

\* Visby har under 2005 köpt in Folacin för 360 kr och som resulterade i 35200 DD. Detta preparat finns inte med i redovisning för Visby i tabellen ovan.

**Anstalt i topp inkl. förändring  
År 2005 jämförs med år 2004**

| Anstalt              | Kronor<br>2005 | Kronor<br>% förändr | Kostnad per<br>100 int och<br>dygn | DDD<br>2005 | DDD<br>% förändr | DDD per 100<br>intagna och<br>dygn |
|----------------------|----------------|---------------------|------------------------------------|-------------|------------------|------------------------------------|
| FOSIE                | 1 065 848      | 58,4                | 3 038                              | 157 312     | 17,9             | 448                                |
| VÄSTERVIK            | 316 965        | 34,3                | 2 160                              | 60 152      | 30,4             | 410                                |
| LJUSTADALEN          | 96 512         | - 16,1              | 1 278                              | 28 662      | -16,8            | 380                                |
| FÄRINGSÖ             | 271 624        | - 24,8              | 1 829                              | 54 614      | 14,3             | 368                                |
| UMEÅ                 | 247 538        | - 13,3              | 1 394                              | 58 830      | -15,9            | 331                                |
| VÄSTERVIK NORRA      | 234 072        |                     | 1 676                              | 44 835      |                  | 321                                |
| YSTAD                | 425 872        | 0,3                 | 1 099                              | 117 659     | 28,4             | 304                                |
| MARIESTAD            | 1 306 351      | 34,7                | 1 865                              | 190 770     | 33,3             | 272                                |
| HÖGSBO               | 310 872        | - 3,0               | 998                                | 81 216      | 2,2              | 261                                |
| ÖSTRAGÅRD            | 401 350        | - 5,6               | 1 227                              | 81 690      | -19,0            | 250                                |
| SÖRBYN               | 159 422        | - 25,3              | 1 045                              | 36 678      | -34,2            | 240                                |
| SINGESHULT           | 187 550        | 158,9               | 1 212                              | 35 692      | 163,3            | 231                                |
| HALMSTAD             | 308 131        | - 14,9              | 1 004                              | 70 277      | -14,2            | 229                                |
| ÅBY                  | 215 763        | 8,4                 | 989                                | 49 767      | 21,5             | 228                                |
| KALMAR               | 214 128        | 7,3                 | 1 048                              | 45 770      | 15,7             | 224                                |
| MALMÖ                | 815 196        | 11,9                | 1 477                              | 121 245     | 16,5             | 220                                |
| TIDAHOLM             | 892 293        | 3,1                 | 1 172                              | 164 880     | 24,1             | 217                                |
| HÄRNÖSAND            | 332 527        | - 34,6              | 1 232                              | 58 372      | -23,6            | 216                                |
| BORÅS                | 330 023        | 3,1                 | 1 102                              | 64 579      | -8,4             | 216                                |
| GÄVLE                | 194 714        | - 17,9              | 837                                | 47 795      | -10,8            | 205                                |
| KARLSKOGA            | 250 905        | - 34,1              | 837                                | 60 847      | -17,9            | 203                                |
| SVARTSJÖ             | 247 848        | - 35,8              | 921                                | 54 023      | 15,0             | 201                                |
| HÄLLBY               | 341 429        | - 27,3              | 920                                | 74 046      | -10,1            | 200                                |
| HINSEBERG            | 354 795        | - 13,1              | 927                                | 76 268      | -4,6             | 199                                |
| SKÄNNINGE            | 383 810        | 10,3                | 1 144                              | 66 408      | -13,7            | 198                                |
| KRISTIANSTAD         | 329 179        | 35,5                | 927                                | 68 888      | -7,6             | 194                                |
| KRISTIANSTAD CENTRUM | 104 732        | - 26,6              | 673                                | 30 075      | -22,6            | 193                                |
| HELSINGBORG          | 119 265        | - 17,4              | 706                                | 32 492      | 20,0             | 192                                |
| SALTVIK              | 152 775        | - 6,6               | 991                                | 29 484      | -7,8             | 191                                |
| SAGSJÖN              | 109 130        | - 18,3              | 836                                | 24 696      | -30,1            | 189                                |
| HÅGA                 | 236 450        | 17,9                | 1 083                              | 41 052      | 89,3             | 188                                |
| SKOGOME              | 1 012 762      | - 8,4               | 1 378                              | 137 780     | -15,4            | 187                                |
| VISKAN               | 264 675        | - 18,0              | 735                                | 66 959      | -12,4            | 186                                |
| ROSTORP              | 44 105         | - 81,9              | 686                                | 11 757      | -83,9            | 183                                |
| KARLSKRONA           | 239 835        | - 3,5               | 1 208                              | 35 635      | -15,4            | 179                                |
| HAPARANDA            | 128 455        | - 37,4              | 954                                | 23 923      | -44,5            | 178                                |
| SMÅLTERYD            | 209 737        | - 12,9              | 704                                | 52 737      | 5,4              | 177                                |
| ASPTUNA              | 303 075        | 10,0                | 804                                | 66 346      | 6,6              | 176                                |
| STORBODA             | 465 590        | 82,7                | 1 194                              | 67 704      | 57,7             | 174                                |
| NORRTÄLJE            | 1 002 964      | - 3,8               | 1 397                              | 123 835     | 10,7             | 172                                |
| BRINKEBERG           | 391 565        | - 16,0              | 1 054                              | 62 392      | -7,4             | 168                                |

| Anstalt      | Kronor<br>2005    | Kronor<br>% förändr | Kostnad per<br>100 int och<br>dygn | DDD<br>2005      | DDD<br>% förändr | DDD per 100<br>intagna och<br>dygn |
|--------------|-------------------|---------------------|------------------------------------|------------------|------------------|------------------------------------|
| BEATEBERG    | 157 603           | - 13,8              | 741                                | 35 667           | -10,7            | 168                                |
| ÖSTERÅKER    | 784 384           | 7,1                 | 1 034                              | 127 036          | 10,3             | 167                                |
| MARIEFRED    | 326 821           | - 9,6               | 860                                | 60 530           | 8,8              | 159                                |
| HALL         | 722 212           | 33,3                | 990                                | 112 816          | 25,5             | 155                                |
| KUMLA        | 805 120           | - 1,0               | 894                                | 126 473          | -2,5             | 140                                |
| TILLBERGA    | 285 844           | - 19,5              | 585                                | 67 547           | 2,6              | 138                                |
| NYKÖPING     | 178 260           | - 15,0              | 577                                | 39 850           | 8,9              | 129                                |
| ROXTUNA      | 118 820           | 1,7                 | 550                                | 23 827           | 30,7             | 110                                |
| SKENÄS       | 228 668           | - 1,1               | 676                                | 37 198           | -15,8            | 110                                |
| TÄBY         | 143 216           | 85,8                | 679                                | 19 882           | 93,1             | 94                                 |
| <b>SUMMA</b> | <b>18 770 776</b> | <b>1,1</b>          | <b>1 107</b>                       | <b>3 428 970</b> | <b>2,6</b>       | <b>202</b>                         |

## Läkemedelsstatistik för häkten år 2005

### Psykofarmaka

DDD per 100 intagna och dygn

|                  |              | R06<br>Theralen | N05A Neuro-<br>leptika | N05AB01<br>Esucos | N05B<br>Lugnande | N05BA<br>Benso-<br>diazepiner<br>lugnande | N05C Sömn-<br>medel | N05CD<br>Benso-<br>diazepiner<br>sömn | N05CF<br>Benso-<br>diazepin-<br>besläktade | N05BA<br>+N05CD<br>+N05CF | N06A<br>Antide-<br>pressiva | N06AX11<br>Mirtazapin |
|------------------|--------------|-----------------|------------------------|-------------------|------------------|---|---------------------|---------------------------------------|--|---------------------------|-----------------------------|-----------------------|
| Region Mitt      | Karlstad     | 37              | 5,4                    | 0,3               | 9,9              | 5,4                                       | 11,8                | 0,9                                   | 2,2  | 8,5                       | 17,3                        | 2,3                   |
|                  | Nyköping     | 12,7            | 2                      | 0                 | 7,1              | 3,4                                       | 1,7                 | 0                                     | 0  | 3,4                       | 11,2                        | 1,3                   |
|                  | Uppsala      | 30,9            | 5,3                    | 1,3               | 11,5             | 2,1                                       | 11,7                | 0,1                                   | 0  | 2,1                       | 34,9                        | 10,2                  |
|                  | Västerås     | 45,5            | 10,6                   | 5,5               | 6,5              | 2,3                                       | 17,2                | 0                                     | 0  | 2,3                       | 32,6                        | 13,5                  |
|                  | Örebro       | 6,9             | 1,1                    | 0,2               | 4,8              | 0,6                                       | 7,3                 | 0                                     | 0  | 0,6                       | 19,5                        | 1,8                   |
| Region Nord      | Falun        | 51,9            | 0,7                    | 0                 | 19,6             | 3,7                                       | 6,6                 | 0,2                                   | 0  | 3,9                       | 15,6                        | 3,5                   |
|                  | Gävle        | 34,5            | 3,7                    | 2,1               | 3                | 0   | 2,7                 | 0                                     | 0  | 0                         | 7,9                         | 3,4                   |
|                  | Härnösand    | 86,2            | 16,7                   | 11                | 15               | 4,4                                       | 26                  | 4,8                                   | 0,4  | 9,5                       | 24,2                        | 8,7                   |
|                  | Luleå        | 16,5            | 6,1                    | 3,7               | 10,9             | 7   | 19,4                | 0                                     | 2,6  | 9,5                       | 32,4                        | 7,2                   |
|                  | Umeå         | 73,9            | 10,8                   | 6,5               | 3,3              | 1   | 42                  | 0                                     | 1,6  | 2,6                       | 24,8                        | 2,9                   |
| Region Stockholm | Huddinge     | 16,2            | 3,7                    | 1,6               | 5,9              | 1,8                                       | 7,6                 | 0                                     | 0,2  | 2                         | 18,6                        | 6,7                   |
|                  | Stockholm    | 10,7            | 3,7                    | 0                 | 5,5              | 1,4                                       | 11,1                | 0,1                                   | 0,1  | 1,6                       | 11,3                        | 1,8                   |
| Region Syd       | Helsingborg  | 2,3             | 0,5                    | 0                 | 0,9              | 0   | 0,1                 | 0                                     | 0  | 0                         | 4                           | 1                     |
|                  | Karlskrona   | 54,3            | 5                      | 0                 | 15,1             | 7,7                                       | 17,4                | 0                                     | 4,9  | 12,6                      | 13,2                        | 5,7                   |
|                  | Kristianstad | 11,8            | 4,5                    | 0,9               | 3,4              | 1   | 4,1                 | 0                                     | 1  | 2                         | 28,3                        | 14,2                  |
|                  | Malmö        | 21,4            | 5                      | 0,1               | 14,5             | 0,9                                       | 15,4                | 0                                     | 1,7  | 2,6                       | 18,2                        | 7,4                   |
|                  | Trelleborg   | 12,7            | 2                      | 0                 | 7,1              | 3,4                                       | 1,7                 | 0                                     | 0  | 3,4                       | 11,2                        | 1,3                   |
| Region Väst      | Borås        | 69,7            | 3,2                    | 0,5               | 16,8             | 0,3                                       | 26,7                | 0,2                                   | 0,4  | 0,9                       | 32,6                        | 4,9                   |
|                  | Göteborg     | 26,8            | 3,7                    | 0,4               | 21               | 11,1                                      | 27,9                | 1,1                                   | 3,8  | 16                        | 19,8                        | 8,1                   |
|                  | Uddevalla    | 32,1            | 22                     | 1,3               | 21,2             | 8,4                                       | 29,4                | 0                                     | 0,6  | 9                         | 28,3                        | 9                     |
| Region Öst       | Jönköping    | 90,3            | 6,9                    | 0                 | 22,2             | 13,2                                      | 31,8                | 1                                     | 9,3  | 23,5                      | 26,8                        | 4,2                   |
|                  | Kalmar       | 35,9            | 4                      | 0,2               | 15,3             | 5   | 15                  | 0,5                                   | 2,6  | 8,1                       | 14,9                        | 6,2                   |
|                  | Norrköping   | 5,2             | 3,8                    | 0,6               | 5,7              | 0,4                                       | 6,9                 | 0                                     | 0  | 0,4                       | 12,8                        | 1,5                   |
|                  | Visby        | 37,6            | 5,7                    | 4                 | 6,8              | 5,5                                       | 20,4                | 0                                     | 2,4  | 7,9                       | 31,4                        | 16,8                  |
|                  | Växjö        | 31,6            | 14,9                   | 0                 | 28,8             | 20,5                                      | 15,3                | 4,5                                   | 5,2  | 30,2                      | 15,7                        | 8,7                   |
| Totalt           | Medel        | 26,9            | 5                      | 1,1               | 10,6             | 3,8                                       | 14,4                | 0,4                                   | 1,3  | 5,5                       | 18,4                        | 5,3                   |
|                  | median       | 31,6            | 4,5                    | 0,4               | 9,9              | 3,4                                       | 15                  | 0                                     | 0,4  | 3,4                       | 18,6                        | 5,7                   |
|                  | minimum      | 2,3             | 0,5                    | 0                 | 0,9              | 0   | 0,1                 | 0                                     | 0  | 0                         | 4                           | 1                     |
|                  | maximum      | 90,3            | 22                     | 11                | 28,8             | 20,5                                      | 42                  | 4,8                                   | 9,3  | 30,2                      | 34,9                        | 16,8                  |

## Läkemedelsstatistik för häkten år 2005

### Smärtstillande och övriga

DDD per 100 intagna och dygn

|                         |                     | <i>J Infektion</i> | <i>A11<br/>Vitaminer</i> | <i>M01A NSAID</i> | <i>M03B<br/>Muskel-<br/>relaxerande</i> | <i>N02<br/>Analgetika</i> | <i>N02A<br/>Opioider</i> | <i>N02AC04+<br/>N02AC54</i> | <i>N02AX02B<br/>Tramadol</i> | <i>N02BA<br/>Salicy-<br/>lika</i> | <i>N02BE<br/>Para-<br/>cetamol</i> |
|-------------------------|---------------------|--------------------|--------------------------|-------------------|---|---------------------------|--------------------------|-----------------------------|------------------------------|-----------------------------------|------------------------------------|
| <b>Region Nord</b>      | <i>Falun</i>        | 1,6                | 4,8                      | 12,9              | 0                                       | 8,8                       | 0,2                      | 0,1                         | 0,1                          | 0,1                               | 8,4                                |
|                         | <i>Gävle</i>        | 0,4                | 0                        | 2,1               | 0,1                                     | 2,3                       | 0                        | 0                           | 0                            | 0,1                               | 2,1                                |
|                         | <i>Härnösand</i>    | 5,5                | 3,7                      | 15,8              | 0,4                                     | 10,2                      | 3,3                      | 1,3                         | 1,3                          | 1,2                               | 5,5                                |
|                         | <i>Luleå</i>        | 1,9                | 2,2                      | 8,9               | 0,2                                     | 24,9                      | 12,3                     | 0,7                         | 6,2                          | 1,3                               | 9                                  |
|                         | <i>Umeå</i>         | 4,2                | 30,3                     | 17,8              | 0                                       | 21,1                      | 4,3                      | 0,4                         | 3,9                          | 3,3                               | 11,3                               |
| <b>Region Mitt</b>      | <i>Karlstad</i>     | 2                  | 1,4                      | 4,8               | 0                                       | 12,8                      | 2,8                      | 1,5                         | 1                            | 1,1                               | 8,9                                |
|                         | <i>Nyköping</i>     | 1                  | 0                        | 3,8               | 0                                       | 12,3                      | 3,6                      | 3,6                         | 0                            | 0,2                               | 8,4                                |
|                         | <i>Uppsala</i>      | 2,2                | 6,7                      | 12,9              | 0,8                                     | 8,1                       | 1,7                      | 0,5                         | 0,7                          | 0,4                               | 5,6                                |
|                         | <i>Västerås</i>     | 1,9                | 3                        | 4,9               | 0,7                                     | 12,1                      | 4                        | 0,7                         | 2,5                          | 0,5                               | 7,5                                |
|                         | <i>Örebro</i>       | 2,3                | 1,5                      | 8,3               | 0                                       | 11,3                      | 0,2                      | 0                           | 0,2                          | 0                                 | 11,1                               |
| <b>Region Stockholm</b> | <i>Huddinge</i>     | 2,9                | 3,2                      | 8                 | 0,2                                     | 6,8                       | 0,9                      | 0                           | 0,5                          | 0                                 | 5,7                                |
|                         | <i>Stockholm</i>    | 3,6                | 0,7                      | 6,8               | 0,3                                     | 6,7                       | 0,9                      | 0,1                         | 0,6                          | 0                                 | 5,7                                |
| <b>Region Öst</b>       | <i>Jönköping</i>    | 2,2                | 4,5                      | 10,4              | 1,8                                     | 14                        | 4,3                      | 2,1                         | 1,5                          | 0                                 | 9,4                                |
|                         | <i>Kalmar</i>       | 0,9                | 0,4                      | 4,3               | 0,7                                     | 6,1                       | 1,7                      | 0,9                         | 0,6                          | 0,4                               | 3,9                                |
|                         | <i>Norrköping</i>   | 0,9                | 0,6                      | 4,6               | 0                                       | 3,7                       | 0,1                      | 0                           | 0,1                          | 0,1                               | 3,5                                |
|                         | <i>Visby</i>        | 0,3                | 4                        | 4,5               | 2,2                                     | 5,2                       | 1,2                      | 1,2                         | 0                            | 0                                 | 3                                  |
|                         | <i>Växjö</i>        | 3,3                | 2,3                      | 9,4               | 1,4                                     | 11,4                      | 2,4                      | 2,1                         | 0,4                          | 1,9                               | 6,9                                |
| <b>Region Väst</b>      | <i>Borås</i>        | 3,3                | 0                        | 17,8              | 1                                       | 10,3                      | 0,5                      | 0,2                         | 0,2                          | 0                                 | 9,7                                |
|                         | <i>Göteborg</i>     | 1,7                | 2,6                      | 4,8               | 0,3                                     | 5,7                       | 1,8                      | 0,9                         | 0,3                          | 0,4                               | 3,2                                |
|                         | <i>Uddevalla</i>    | 1,4                | 0,6                      | 6,8               | 0,3                                     | 7                         | 1,4                      | 0,6                         | 0,7                          | 0,2                               | 5,5                                |
| <b>Region Syd</b>       | <i>Helsingborg</i>  | 2,1                | 0,1                      | 3,3               | 0                                       | 5,7                       | 2,3                      | 1,9                         | 0,4                          | 0,2                               | 3,1                                |
|                         | <i>Karlskrona</i>   | 2                  | 1,2                      | 10,3              | 0                                       | 12,8                      | 2,3                      | 1,1                         | 1,2                          | 1                                 | 9,5                                |
|                         | <i>Kristianstad</i> | 3,1                | 2                        | 12,5              | 0                                       | 14,4                      | 4                        | 1                           | 0,3                          | 1,5                               | 8,9                                |
|                         | <i>Malmö</i>        | 1,1                | 1,4                      | 10,3              | 0                                       | 8,7                       | 0,2                      | 0                           | 0,2                          | 0                                 | 8,2                                |
|                         | <i>Trelleborg</i>   | 1                  | 0                        | 3,8               | 0                                       | 12,3                      | 3,6                      | 3,6                         | 0                            | 0,2                               | 8,4                                |
| <b>Totalt</b>           | <i>Medel</i>        | 2                  | 2,1                      | 6,8               | 0,3                                     | 7,6                       | 1,6                      | 0,7                         | 0,6                          | 0,3                               | 5,5                                |
|                         | <i>median</i>       | 2                  | 1,5                      | 8                 | 0,2                                     | 10,2                      | 1,8                      | 0,7                         | 0,4                          | 0,2                               | 7,5                                |
|                         | <i>minimum</i>      | 0,3                | 0                        | 2,1               | 0                                       | 2,3                       | 0                        | 0                           | 0                            | 0                                 | 2,1                                |
|                         | <i>maximum</i>      | 5,5                | 30,3                     | 17,8              | 2,2                                     | 24,9                      | 12,3                     | 3,6                         | 6,2                          | 3,3                               | 11,3                               |

## Läkemedelsstatistik för slutna anstalter år 2005

### Psykofarmaka

DDD per 100 intagna och dygn

|                  |                 | R06<br>Theralen | N05A Neuro-<br>leptika | N05AB01<br>Esucos | N05B<br>Lugnande | N05BA<br>Benso-<br>diazepiner<br>lugnande | N05C Sömn-<br>medel | N05CD<br>Benso-<br>diazepiner<br>sömn | N05CF<br>Benso-<br>diazepin-<br>besläktade | N05BA<br>+N05CD<br>+N05CF | N06A<br>Antide-<br>pressiva | N06AX11<br>Mirtazapin |
|------------------|-----------------|-----------------|------------------------|-------------------|------------------|---|---------------------|---------------------------------------|--|---------------------------|-----------------------------|-----------------------|
| Region Nord      | Gävle           | 47,6            | 2,5                    | 2                 | 3,8              | 0   | 8                   | 0                                     | 0  | 0                         | 17,3                        | 8,5                   |
|                  | Haparanda       | 7,3             | 4,8                    | 1,9               | 3,3              | 0,2                                       | 15,8                | 0                                     | 2,5  | 2,6                       | 18,7                        | 6,5                   |
|                  | Härnösand       | 19,5            | 4,9                    | 0                 | 12,8             | 5,4                                       | 12,2                | 0                                     | 2,2  | 7,6                       | 31,7                        | 12                    |
|                  | Saltvik         | 54,9            | 6,2                    | 4,2               | 7,4              | 0,3                                       | 11,2                | 0                                     | 0  | 0,3                       | 14,7                        | 1,5                   |
|                  | Umeå            | 53,7            | 8,2                    | 4,2               | 4,7              | 0,2                                       | 29,6                | 0                                     | 0,2  | 0,4                       | 27,3                        | 14,8                  |
| Region Mitt      | Hinseberg       | 12,3            | 3                      | 0,9               | 4,7              | 0   | 3,3                 | 0                                     | 0,2  | 0,2                       | 25                          | 2                     |
|                  | Hällby          | 20,8            | 4,8                    | 0                 | 1,7              | 0   | 6,8                 | 0                                     | 0  | 0                         | 23,8                        | 8,8                   |
|                  | Karlskoga       | 15,3            | 3,4                    | 0                 | 3                | 0,1                                       | 6,5                 | 0                                     | 0  | 0,1                       | 24,6                        | 7,7                   |
|                  | Kumla           | 8,1             | 8,5                    | 0,1               | 5,4              | 2   | 9,3                 | 0                                     | 2,8  | 4,8                       | 18,3                        | 6,1                   |
|                  | Mariefred       | 4,4             | 4,1                    | 0                 | 5,8              | 0,1                                       | 6                   | 0,1                                   | 0,6  | 0,9                       | 19,3                        | 7,9                   |
|                  | Nyköping        | 18              | 3,7                    | 0,6               | 2,8              | 0   | 6,5                 | 0                                     | 0  | 0                         | 16,7                        | 3,9                   |
| Region Stockholm | Beateberg       | 14,7            | 1,3                    | 0,2               | 2                | 0   | 9                   | 0                                     | 0  | 0                         | 16,9                        | 5,1                   |
|                  | Färingsö        | 57,5            | 4,7                    | 0                 | 36               | 3,9                                       | 10,8                | 0                                     | 5,4  | 9,3                       | 51,3                        | 3,1                   |
|                  | Hall            | 17,7            | 5,9                    | 0,8               | 6,3              | 3   | 15,1                | 1,3                                   | 2,4  | 6,7                       | 17,4                        | 6,2                   |
|                  | Håga            | 30,6            | 6,1                    | 2,3               | 12,5             | 0   | 12,9                | 0                                     | 0  | 0                         | 19,8                        | 5,7                   |
|                  | Norrtälje       | 19,3            | 9,4                    | 0,9               | 3,5              | 0,1                                       | 3,9                 | 0,1                                   | 0  | 0,3                       | 32,7                        | 8,6                   |
|                  | Storboda        | 9,1             | 9,3                    | 0,8               | 6,4              | 0,2                                       | 6,5                 | 0,1                                   | 0  | 0,3                       | 17,8                        | 8,3                   |
|                  | Täby            | 3               | 5,3                    | 0                 | 0,9              | 0   | 2,8                 | 0                                     | 0  | 0                         | 15,1                        | 4,9                   |
|                  | Österåker       | 13,2            | 4,6                    | 0,2               | 3,6              | 0,4                                       | 7,9                 | 0                                     | 0  | 0,4                       | 25,3                        | 7,9                   |
| Region Öst       | Kalmar          | 15,3            | 2,4                    | 0,2               | 2,4              | 0   | 22,8                | 0                                     | 1  | 1                         | 24,7                        | 10,2                  |
|                  | Norrköping      | 14,3            | 6,1                    | 0,7               | 6,4              | 0,4                                       | 16,6                | 0                                     | 0  | 0,4                       | 26,3                        | 3,8                   |
|                  | Roxtuna         | 5,7             | 0,3                    | 0                 | 0,2              | 0   | 0                   | 0                                     | 0  | 0                         | 1,3                         | 0,4                   |
|                  | Skänninge       | 14,2            | 7,2                    | 1,4               | 14,4             | 1   | 12,5                | 0                                     | 0  | 1                         | 29,1                        | 7                     |
|                  | Västervik       | 74,1            | 6,5                    | 0,3               | 27,2             | 19,7                                      | 39,8                | 0                                     | 26,8                                       | 46,5                      | 38,5                        | 22,1                  |
|                  | Västervik Norra | 76,6            | 8,4                    | 1,4               | 13,8             | 3,7                                       | 17,5                | 0,2                                   | 1,4  | 5,3                       | 32,7                        | 10,7                  |
| Region Väst      | Borås           | 43,1            | 3,8                    | 0,5               | 6,6              | 2,3                                       | 8,6                 | 0,5                                   | 0,3  | 3,1                       | 36,2                        | 7,7                   |
|                  | Brinkeberg      | 11,8            | 6,8                    | 0,8               | 4,3              | 0,7                                       | 6,1                 | 0                                     | 0  | 0,7                       | 19,5                        | 9,2                   |
|                  | Halmstad        | 64,1            | 3,2                    | 0,7               | 8,8              | 0   | 16,7                | 0                                     | 0,1  | 0,2                       | 24,2                        | 10,4                  |
|                  | Högsbo          | 56,5            | 7,9                    | 1,4               | 9,2              | 0   | 24,2                | 0                                     | 0  | 0                         | 33,6                        | 11,9                  |
|                  | Mariestad       | 14,7            | 13,6                   | 0,5               | 11               | 2,3                                       | 11,6                | 0                                     | 0  | 2,3                       | 31,5                        | 12                    |
|                  | Sagsjön         | 7,5             | 2,3                    | 1,3               | 11,8             | 0,5                                       | 14,9                | 0                                     | 0  | 0,5                       | 18,6                        | 0,9                   |
|                  | Skogome         | 23,7            | 4,8                    | 0,2               | 7,6              | 1,3                                       | 11,3                | 0,2                                   | 0,7  | 2,2                       | 25,4                        | 7,7                   |
|                  | Tidaholm        | 19,2            | 4,8                    | 0,3               | 5,7              | 3   | 11,2                | 0                                     | 2,7  | 5,6                       | 20,5                        | 7,5                   |

|                   |                       | <i>R06<br/>Theralen</i> | <i>N05A Neuro-<br/>leptika</i> | <i>N05AB01<br/>Esucos</i> | <i>N05B<br/>Lugnande</i> | <i>N05BA<br/>Benso-<br/>diazepiner<br/>lugnande</i> | <i>N05C Sömn-<br/>medel</i> | <i>N05CD<br/>Benso-<br/>diazepiner<br/>sömn</i> | <i>N05CF<br/>Benso-<br/>diazepin-<br/>besläktade</i> | <i>N05BA<br/>+N05CD<br/>+N05CF</i> | <i>N06A<br/>Antide-<br/>pressiva</i> | <i>N06AX11<br/>Mirtazapin</i> |
|-------------------|-----------------------|-------------------------|--------------------------------|---------------------------|--------------------------|---|-----------------------------|---|--|------------------------------------|--------------------------------------|-------------------------------|
| <b>Region Syd</b> | <b>Fosie</b>          | 36,4                    | 16,5                           | 1,7                       | 56                       | 43,5  | 30,4                        | 4,6   | 15,5   | 63,5                               | 77,5                                 | 19,6                          |
|                   | <b>Helsingborg</b>    | 6,3                     | 0,5                            | 0                         | 0,8                      | 0   | 0                           | 0   | 0  | 0                                  | 7,8                                  | 0,9                           |
|                   | <b>Karlskrona</b>     | 26,4                    | 4,2                            | 0,1                       | 12                       | 8   | 17,9                        | 0   | 1,5  | 9,5                                | 27,8                                 | 13                            |
|                   | <b>Kirseberg</b>      | 16,8                    | 12,6                           | 1,2                       | 2,9                      | 0,5   | 9,6                         | 0   | 1,4  | 1,8                                | 34,3                                 | 18                            |
|                   | <b>Kristianstad</b>   | 6,9                     | 1,7                            | 1                         | 1,7                      | 0,1   | 6,2                         | 0   | 0  | 0,1                                | 18,8                                 | 6,7                           |
|                   | <b>Kristianstad-C</b> | 8,1                     | 2,6                            | 0,4                       | 3,5                      | 1,9   | 5,1                         | 0   | 0  | 1,9                                | 21,7                                 | 7,2                           |
|                   | <b>Ystad</b>          | 43,6                    | 3,2                            | 0,6                       | 11,7                     | 0,4   | 23,6                        | 0   | 0  | 0,4                                | 28,4                                 | 7,1                           |
| <b>Totalt</b>     | <b>Medel</b>          | 22                      | 6,1                            | 0,7                       | 7,7                      | 2,4   | 11,3                        | 0,2   | 1,4  | 4,1                                | 25,4                                 | 8,3                           |
|                   | <b>median</b>         | 17,3                    | 4,8                            | 0,6                       | 5,7                      | 0,3   | 11                          | 0   | 0  | 0,5                                | 24,4                                 | 7,7                           |
|                   | <b>minimum</b>        | 3                       | 0,3                            | 0                         | 0,2                      | 0   | 0                           | 0   | 0  | 0                                  | 1,3                                  | 0,4                           |
|                   | <b>maximum</b>        | 76,6                    | 16,5                           | 4,2                       | 56                       | 43,5  | 39,8                        | 4,6   | 26,8   | 63,5                               | 77,5                                 | 22,1                          |

## Läkemedelsstatistik för slutna anstalter år 2005

### Smärtstillande och övriga

DDD per 100 intagna och dygn

|                  |                 | <i>J</i> Infektion | A11<br>Vitaminer | M01A NSAID | M03B<br>Muskel-<br>relaxerande | N02<br>Analgetika | N02A<br>Opioider | N02AC04+N<br>02AC54 | N02AX02B<br>Tramadol | N02BA<br>Salicy-<br>lika | N02BE<br>Para-<br>cetamol |
|------------------|-----------------|--------------------|------------------|------------|--------------------------------|-------------------|------------------|---------------------|----------------------|--------------------------|---------------------------|
| Region Nord      | Gävle           | 1,8                | 0                | 19,8       | 1,4                            | 13                | 0                | 0                   | 0                    | 0,4                      | 10,6                      |
|                  | Haparanda       | 2,4                | 2,2              | 19         | 1                              | 21,5              | 6                | 0,1                 | 5,8                  | 4,2                      | 11,2                      |
|                  | Härnösand       | 3,2                | 0,5              | 11,1       | 0                              | 15,4              | 6,5              | 0,2                 | 5,5                  | 1,9                      | 6,9                       |
|                  | Saltvik         | 3                  | 0,4              | 15,8       | 0                              | 8,5               | 0,3              | 0                   | 0                    | 3,2                      | 3,8                       |
|                  | Umeå            | 4,9                | 18,9             | 17,3       | 1,3                            | 23,5              | 3,1              | 0                   | 3,1                  | 6,1                      | 12,2                      |
| Region Mitt      | Hinseberg       | 3,7                | 1,6              | 13,6       | 0,1                            | 13,3              | 0                | 0                   | 0                    | 0                        | 12,8                      |
|                  | Hällby          | 4,1                | 0,5              | 16,4       | 1                              | 7,9               | 0,3              | 0,1                 | 0,2                  | 1,2                      | 5,9                       |
|                  | Karlskoga       | 3,2                | 0                | 32,8       | 0                              | 6,4               | 0,6              | 0,2                 | 0,4                  | 0,6                      | 4,9                       |
|                  | Kumla           | 2                  | 6,5              | 8,7        | 0,3                            | 6,6               | 0,4              | 0                   | 0,3                  | 0,2                      | 5,8                       |
|                  | Mariefred       | 3,5                | 2,1              | 9,5        | 0,7                            | 6,5               | 1                | 0,1                 | 0,9                  | 0,1                      | 5,4                       |
|                  | Nyköping        | 1,4                | 0,3              | 21         | 0,7                            | 8,1               | 0                | 0                   | 0                    | 0                        | 8                         |
| Region Stockholm | Beateberg       | 5,6                | 1,4              | 14,3       | 1,9                            | 7,1               | 0,6              | 0                   | 0,5                  | 0                        | 5,6                       |
|                  | Färingsö        | 4,8                | 0                | 30,4       | 4                              | 11,6              | 3,3              | 1                   | 0,4                  | 0,6                      | 7,3                       |
|                  | Hall            | 3,2                | 1,1              | 9,9        | 0,9                            | 11,1              | 2,7              | 0                   | 0,8                  | 0,7                      | 7,2                       |
|                  | Håga            | 1,4                | 3,7              | 11,6       | 0,1                            | 13,2              | 0,3              | 0                   | 0,3                  | 2,6                      | 9,1                       |
|                  | Norrtälje       | 4,5                | 0,2              | 12,5       | 0,7                            | 7,9               | 1,1              | 0                   | 1,1                  | 0,1                      | 6,3                       |
|                  | Storboda        | 2,1                | 1,9              | 12,9       | 0,8                            | 10,6              | 0,3              | 0,2                 | 0                    | 0,4                      | 9,5                       |
|                  | Täby            | 0                  | 0                | 0          | 0                              | 0                 | 0                | 0                   | 0                    | 0                        | 0                         |
|                  | Österåker       | 3,6                | 1,6              | 13,9       | 2,6                            | 9,6               | 1,2              | 0                   | 0,4                  | 0,2                      | 7,8                       |
| Region Öst       | Kalmar          | 2,2                | 1,2              | 10,8       | 1,5                            | 10,7              | 1,6              | 0,2                 | 1                    | 0,5                      | 7,4                       |
|                  | Norrköping      | 4,2                | 2,2              | 23,5       | 0                              | 15,8              | 0,5              | 0                   | 0,5                  | 0,4                      | 14,7                      |
|                  | Roxtuna         | 1,2                | 0,5              | 8,3        | 0                              | 4,6               | 0                | 0                   | 0                    | 0,3                      | 4,2                       |
|                  | Skänninge       | 4,4                | 8,3              | 16,7       | 0,3                            | 10,5              | 2,2              | 0,2                 | 2                    | 0,2                      | 8                         |
|                  | Västervik       | 3,4                | 0                | 23,1       | 5,7                            | 33,6              | 15,6             | 12,6                | 1,7                  | 3,1                      | 14,8                      |
|                  | Västervik Norra | 4,9                | 1,4              | 26,5       | 0,5                            | 14,6              | 2                | 0,2                 | 1,8                  | 0                        | 11,9                      |
| Region Väst      | Borås           | 2,7                | 3,3              | 23         | 0,9                            | 13,5              | 2,9              | 0                   | 2,8                  | 0                        | 10,1                      |
|                  | Brinkeberg      | 2                  | 0,9              | 15,8       | 0,4                            | 9,7               | 0,6              | 0                   | 0,6                  | 0,1                      | 8,8                       |
|                  | Halmstad        | 2,8                | 1,1              | 16,1       | 0,7                            | 14,6              | 3                | 1,9                 | 0,5                  | 0,6                      | 10,5                      |
|                  | Högsbo          | 3,5                | 1                | 16,3       | 0,5                            | 8,6               | 0                | 0                   | 0                    | 1                        | 7,4                       |
|                  | Mariestad       | 3,2                | 9,9              | 17,7       | 0,3                            | 12,8              | 2,3              | 0,3                 | 2                    | 0,7                      | 9,7                       |
|                  | Sagsjön         | 5,3                | 1,5              | 24,2       | 0,1                            | 12                | 0,9              | 0                   | 0,8                  | 0                        | 10,5                      |
|                  | Skogome         | 2,7                | 0,7              | 12,4       | 0,4                            | 9,1               | 2,7              | 0                   | 2,6                  | 0                        | 6,2                       |
|                  | Tidaholm        | 3,8                | 0,5              | 14,4       | 0,2                            | 8,7               | 2,9              | 0                   | 2,1                  | 0,1                      | 5,7                       |

|                   |                       | <i>J Infektion</i> | <i>A11<br/>Vitaminer</i> | <i>M01A NSAID</i> | <i>M03B<br/>Muskel-<br/>relaxerande</i> | <i>N02<br/>Analgetika</i> | <i>N02A<br/>Opioider</i> | <i>N02AC04+N<br/>02AC54</i> | <i>N02AX02B<br/>Tramadol</i> | <i>N02BA<br/>Salicy-<br/>lika</i> | <i>N02BE<br/>Para-<br/>cetamol</i> |
|-------------------|-----------------------|--------------------|--------------------------|-------------------|---|---------------------------|--------------------------|-----------------------------|------------------------------|-----------------------------------|------------------------------------|
| <b>Region Syd</b> | <b>Fosie</b>          | 6,2                | 1,4                      | 27,6              | 2,1                                     | 23,7                      | 9,6                      | 0                           | 8,4                          | 0,7                               | 12,7                               |
|                   | <b>Helsingborg</b>    | 2,8                | 0                        | 11,9              | 0                                       | 11                        | 0,8                      | 0,2                         | 0,6                          | 1,1                               | 7                                  |
|                   | <b>Karlskrona</b>     | 3,6                | 0                        | 13                | 0,1                                     | 11,5                      | 1                        | 0,2                         | 0,5                          | 1,6                               | 8,8                                |
|                   | <b>Kirseberg</b>      | 1,3                | 1,8                      | 13,2              | 0,5                                     | 11,3                      | 0,6                      | 0,2                         | 0,1                          | 0,4                               | 9,6                                |
|                   | <b>Kristianstad</b>   | 1,3                | 3,7                      | 8,5               | 0,2                                     | 6,4                       | 0,7                      | 0                           | 0,7                          | 0,1                               | 5,4                                |
|                   | <b>Kristianstad-C</b> | 3,7                | 1,6                      | 13,1              | 0,6                                     | 12,1                      | 1,5                      | 0,6                         | 0,9                          | 1,1                               | 9                                  |
|                   | <b>Ystad</b>          | 3                  | 2,2                      | 17,7              | 0,6                                     | 16,1                      | 0,3                      | 0,2                         | 0,1                          | 2,3                               | 13,3                               |
| <b>Totalt</b>     | <b>Medel</b>          | 3,1                | 2,3                      | 14,9              | 0,8                                     | 10,8                      | 1,8                      | 0,3                         | 1,2                          | 0,6                               | 8                                  |
|                   | <b>median</b>         | 3,2                | 1,3                      | 15,1              | 0,5                                     | 11                        | 0,9                      | 0                           | 0,6                          | 0,4                               | 8                                  |
|                   | <b>minimum</b>        | 0                  | 0                        | 0                 | 0                                       | 0                         | 0                        | 0                           | 0                            | 0                                 | 0                                  |
|                   | <b>maximum</b>        | 6,2                | 18,9                     | 32,8              | 5,7                                     | 33,6                      | 15,6                     | 12,6                        | 8,4                          | 6,1                               | 14,8                               |

## Läkemedelsstatistik för öppna anstalter år 2005

### Psykofarmaka

DDD per 100 intagna och dygn

|                     |             | R06<br>Theralen | N05A Neuro-<br>leptika | N05AB01<br>Esucos | N05B<br>Lugnande | N05BA<br>Benso-<br>diazepiner<br>lugnande | N05C Sömn-<br>medel | N05CD<br>Benso-<br>diazepiner<br>sömn | N05CF<br>Benso-<br>diazepin-<br>besläktade | N05BA<br>+N05CD<br>+N05CF | N06A<br>Antide-<br>pressiva | N06AX11<br>Mirtazapin |
|---------------------|-------------|-----------------|------------------------|-------------------|------------------|---|---------------------|---------------------------------------|--|---------------------------|-----------------------------|-----------------------|
| Region Nord         | Ljustadalen | 15,6            | 10,6                   | 2,6               | 7,2              | 0,8                                       | 6,6                 | 0                                     | 0  | 0,8                       | 29                          | 1,7                   |
|                     | Sörbyn      | 23,4            | 2,6                    | 0,7               | 4,6              | 0   | 11,8                | 0                                     | 0,5  | 0,5                       | 21,2                        | 4,7                   |
|                     | Viskan      | 11,1            | 1,6                    | 1,5               | 2,3              | 1,1                                       | 9,1                 | 0                                     | 0,1  | 1,2                       | 17                          | 1,7                   |
| Region Mitt         | Tillberga   | 8,6             | 1,3                    | 0,6               | 1,6              | 0   | 3,9                 | 0                                     | 0  | 0                         | 10,3                        | 2,4                   |
|                     | Åby         | 19,6            | 4,4                    | 1,4               | 4,6              | 0   | 8,1                 | 0                                     | 0,3  | 0,3                       | 28,3                        | 7,1                   |
| Region<br>Stockholm | Asptuna*    | -               | -                      | -                 | -                | -   | -                   | -                                     | -  | -                         | -                           | -                     |
|                     | Svartsjö    | 26,4            | 1,2                    | 0                 | 10,9             | 1,8                                       | 8,9                 | 0                                     | 2,2  | 3,9                       | 13,5                        | 0                     |
| Region Öst          | Skenäs      | 6               | 1,5                    | 0                 | 2,4              | 0   | 1,5                 | 0                                     | 0  | 0                         | 12,1                        | 5,7                   |
| Region Väst         | Singeshult  | 25,7            | 2,6                    | 0,3               | 4,3              | 0   | 20                  | 0                                     | 0  | 0                         | 15,9                        | 2                     |
|                     | Smälteryd   | 11,5            | 2,3                    | 1,4               | 2,8              | 0,3                                       | 6,4                 | 0                                     | 0  | 0,3                       | 16,1                        | 4,7                   |
|                     | Östragård   | 40              | 6,4                    | 0,9               | 3,7              | 1   | 9,7                 | 0,4                                   | 0  | 1,4                       | 17,5                        | 3,9                   |
| Region Syd          | Rostorp     | 9,8             | 0,1                    | 0                 | 5,8              | 1,4                                       | 1,6                 | 0                                     | 0,1  | 1,5                       | 5,9                         | 0                     |
| Totalt              | Medel       | 15,3            | 2,4                    | 0,7               | 3,5              | 0,5                                       | 6,6                 | 0                                     | 0,2  | 0,8                       | 14,1                        | 3                     |
|                     | median      | 13,5            | 1,9                    | 0,6               | 4                | 0,2                                       | 7,3                 | 0                                     | 0  | 0,4                       | 16                          | 2,2                   |
|                     | minimum     | 0,8             | 0                      | 0                 | 0,3              | 0   | 0,5                 | 0                                     | 0  | 0                         | 0,7                         | 0                     |
|                     | maximum     | 40              | 10,6                   | 2,6               | 10,9             | 1,8                                       | 20                  | 0,4                                   | 2,2  | 3,9                       | 29                          | 7,1                   |

\*Asptuna har under året till del rekvirerat sina läkemedel elektroniskt. Kompletta uppgifter saknas

## Läkemedelsstatistik för öppna anstalter år 2005

### Smärtstillande och övriga

DDD per 100 intagna och dygn

|                             |                    | <i>J Infektion</i> | <i>A11<br/>Vitaminer</i> | <i>M01A NSAID</i> | <i>M03B<br/>Muskel-<br/>relaxerande</i> | <i>N02<br/>Analgetika</i> | <i>N02A<br/>Opioider</i> | <i>N02AC04+N<br/>02AC54</i> | <i>N02AX02B<br/>Tramadol</i> | <i>N02BA<br/>Salicy-<br/>lika</i> | <i>N02BE<br/>Para-<br/>cetamol</i> |
|-----------------------------|--------------------|--------------------|--------------------------|-------------------|---|---------------------------|--------------------------|-----------------------------|------------------------------|-----------------------------------|------------------------------------|
| <b>Region Nord</b>          | <i>Ljustadalen</i> | 3,6                | 23,8                     | 15,2              | 0                                       | 6,3                       | 0,1                      | 0,1                         | 0                            | 0                                 | 6                                  |
|                             | <i>Sörbyn</i>      | 1,8                | 30,4                     | 12,9              | 0,2                                     | 13,3                      | 0,9                      | 0,2                         | 0,7                          | 3,8                               | 6,1                                |
|                             | <i>Viskan</i>      | 1,6                | 0,6                      | 9,6               | 0,5                                     | 10,3                      | 2,9                      | 0,3                         | 2,1                          | 0,9                               | 6,2                                |
| <b>Region Mitt</b>          | <i>Tillberga</i>   | 1                  | 2,7                      | 6,1               | 0,7                                     | 10,7                      | 3,6                      | 1,3                         | 2,2                          | 0,6                               | 6,3                                |
|                             | <i>Åby</i>         | 1,2                | 1,8                      | 18,3              | 3,3                                     | 7,9                       | 0,3                      | 0                           | 0                            | 0,4                               | 6,8                                |
| <b>Region<br/>Stockholm</b> | <i>Asptuna*</i>    | -                  | -                        | -                 | -                                       | -                         | -                        | -                           | -                            | -                                 | -                                  |
|                             | <i>Svartsjö</i>    | 3,6                | 0,7                      | 15,1              | 0,8                                     | 8                         | 0,8                      | 0                           | 0,1                          | 0,6                               | 6,2                                |
| <b>Region Öst</b>           | <i>Skenäs</i>      | 1,4                | 1,8                      | 10,8              | 0                                       | 8,8                       | 1,7                      | 0                           | 0,7                          | 0                                 | 6,9                                |
| <b>Region Väst</b>          | <i>Singeshult</i>  | 1,8                | 0,6                      | 16,9              | 0,8                                     | 12,3                      | 0,9                      | 0,8                         | 0,1                          | 2,5                               | 3,3                                |
|                             | <i>Smälteryd</i>   | 1,2                | 0                        | 6,6               | 0,3                                     | 6,4                       | 1,3                      | 0                           | 0,7                          | 0,4                               | 4,7                                |
|                             | <i>Östragård</i>   | 3,6                | 8,9                      | 15,1              | 0,2                                     | 16,7                      | 2,4                      | 0,5                         | 1,9                          | 1,6                               | 12,4                               |
| <b>Region Syd</b>           | <i>Rostorp</i>     | 0,1                | 4,7                      | 4,7               | 0,8                                     | 11,1                      | 2,5                      | 0                           | 2,5                          | 0                                 | 8,6                                |
| <b>Totalt</b>               | <i>Medel</i>       | 1,6                | 4,2                      | 10,1              | 0,6                                     | 9,2                       | 1,7                      | 0,3                         | 1,1                          | 0,8                               | 6,1                                |
|                             | <i>median</i>      | 1,5                | 1,8                      | 11,8              | 0,4                                     | 9,5                       | 1,1                      | 0,1                         | 0,7                          | 0,5                               | 6,2                                |
|                             | <i>minimum</i>     | 0                  | 0                        | 1,1               | 0                                       | 1,1                       | 0,1                      | 0                           | 0                            | 0                                 | 0,8                                |
|                             | <i>maximum</i>     | 3,6                | 30,4                     | 18,3              | 3,3                                     | 16,7                      | 3,6                      | 1,3                         | 2,5                          | 3,8                               | 12,4                               |

\*Asptuna har under året till del rekvirerat sina läkemedel elektroniskt. Kompletta uppgifter saknas

**Statistik över häkten och anstalter som köpt in flunitrazepam under perioden 2000 - 2005**

| Häkten           |             | DDD per 100 intagna och dygn 2005 | DDD per 100 intagna och dygn 2004 | DDD per 100 intagna och dygn 2003 | DDD per 100 intagna och dygn 2002 | DDD per 100 intagna och dygn 2001 |
|------------------|-------------|-----------------------------------|-----------------------------------|-----------------------------------|-----------------------------------|-----------------------------------|
| Region Nord      | Falun       | -                                 | -                                 | -                                 | -                                 | 0,6                               |
|                  | Gävle       | -                                 | -                                 | -                                 | -                                 | 1,4                               |
|                  | Härnösand   | -                                 | -                                 | -                                 | -                                 | -                                 |
|                  | Luleå       | -                                 | -                                 | -                                 | 0,7                               | 2,2                               |
| Region Mitt      | Karlstad    | -                                 | -                                 | -                                 | -                                 | 1,1                               |
|                  | Örebro      | -                                 | -                                 | -                                 | -                                 | 0,4                               |
|                  | Västerås    | -                                 | -                                 | -                                 | -                                 | 0,1                               |
| Region Öst       | Jönköping   | -                                 | -                                 | 0,5                               | 0,4                               | -                                 |
|                  | Växjö       | -                                 | -                                 | -                                 | -                                 | 2,1                               |
|                  | Norrköping  | -                                 | -                                 | 0,3                               | -                                 | 1,7                               |
| Region Stockholm | Huddinge    | -                                 | -                                 | -                                 | -                                 | -                                 |
|                  | Kronoberg   | -                                 | -                                 | -                                 | 0,1                               | -                                 |
| Region Syd       | Helsingborg | -                                 | -                                 | -                                 | -                                 | -                                 |
|                  | Malmö       | -                                 | -                                 | -                                 | 0,2                               | -                                 |

| Slutna anstalter |            | DDD per 100 intagna och dygn 2005 | DDD per 100 intagna och dygn 2004 | DDD per 100 intagna och dygn 2003 | DDD per 100 intagna och dygn 2002 | DDD per 100 intagna och dygn 2001 |
|------------------|------------|-----------------------------------|-----------------------------------|-----------------------------------|-----------------------------------|-----------------------------------|
| Region Nord      | Gävle      | -                                 | -                                 | -                                 | -                                 | -                                 |
|                  | Haparanda  | -                                 | -                                 | -                                 | -                                 | 0,3                               |
|                  | Härnösand  | -                                 | -                                 | -                                 | -                                 | 0,3                               |
| Region Mitt      | Hällby     | -                                 | -                                 | -                                 | -                                 | -                                 |
|                  | Kumla      | -                                 | -                                 | -                                 | 0,3                               | 1,8                               |
| Region Stockholm | Beateberg  | -                                 | -                                 | -                                 | -                                 | -                                 |
|                  | Färingsö   | -                                 | -                                 | -                                 | -                                 | -                                 |
|                  | Hall       | 0,1                               | -                                 | -                                 | 0,5                               | -                                 |
|                  | Österåker  | -                                 | -                                 | -                                 | -                                 | -                                 |
| Region Öst       | Skänninge  | -                                 | 0,7                               | -                                 | -                                 | -                                 |
| Region Väst      | Borås      | 0,5                               | -                                 | -                                 | 0,2                               | -                                 |
|                  | Brinkeberg | -                                 | -                                 | -                                 | -                                 | -                                 |
|                  | Mariestad  | -                                 | -                                 | -                                 | 0,2                               | -                                 |
|                  | Skogome    | -                                 | -                                 | -                                 | -                                 | 0,2                               |
| Region Syd       | Karlskrona | -                                 | -                                 | -                                 | -                                 | 1,1                               |

| Öppna anstalter  |           | DDD per 100 intagna och dygn jan-dec 2005 | DDD per 100 intagna och dygn 2004 | DDD per 100 intagna och dygn 2003 | DDD per 100 intagna och dygn 2002 | DDD per 100 intagna och dygn 2001 |
|------------------|-----------|---|-----------------------------------|-----------------------------------|-----------------------------------|-----------------------------------|
| Region Mitt      | Tillberga | -   | -                                 | -                                 | -                                 | 0,4                               |
| Region Stockholm | Svartsjö  | -   | -                                 | -                                 | -                                 | -                                 |
| Region Öst       | Skenäs    | -   | 0,3                               | -                                 | -                                 | -                                 |
| Region Väst      | Östragård | -   | -                                 | 0,5                               | -                                 | -                                 |

**Statistik över häkten och anstalter som köpt in buprenorfin  
under perioden 2002 - 2005**

| Häkten           |            | DDD per<br>100<br>intagna<br>och dygn<br>2005 | DDD per<br>100<br>intagna<br>och dygn<br>2004 | DDD per<br>100<br>intagna<br>och dygn<br>2003 | DDD per<br>100<br>intagna<br>och dygn<br>2002 |
|------------------|------------|---|---|---|---|
| Region Nord      | Luleå      |   |   | -   | 0,1   |
| Region Mitt      | Uppsala    | 0,1   |   | -   | -   |
| Region Stockholm | Huddinge   |   |   | 0,2   | 0,3   |
| Region Öst       | Jönköping  |   |   | -   | 1,1   |
|                  | Norrköping |   | 0,1   | 0,1   | 0,2   |
| Region Syd       | Malmö      | 1,1   | 0,7   | 1,3   | 1,5   |

| Slutna anstalter |           | DDD per<br>100<br>intagna<br>och dygn<br>2005 | DDD per<br>100<br>intagna<br>och dygn<br>2004 | DDD per<br>100<br>intagna<br>och dygn<br>2003 | DDD per<br>100<br>intagna<br>och dygn<br>2002 |
|------------------|-----------|---|---|---|---|
| Region Mitt      | Karlskoga |   |   | -   | 0,0   |
| Region Stockholm | Färingsö  | 0,2   | 0,3   | -   |   |
|                  | Hall      | 0,6   |   | 0,1   |   |
| Region Öst       | Västervik | 2,0   | 0,7   | 0,4   |   |
| Region Syd       | Fosie     |   |   | 0,1   |   |

| Öppna anstalter  |           | DDD per<br>100<br>intagna<br>och dygn<br>2005 | DDD per<br>100<br>intagna<br>och dygn<br>2004 | DDD per<br>100<br>intagna<br>och dygn<br>2003 | DDD per<br>100<br>intagna<br>och dygn<br>2002 |
|------------------|-----------|---|---|---|---|
| Region Stockholm | Asptuna   | -   | -   | -   | 0,1   |
|                  | Svartsjö  | -   | -   | -   | 0,0   |
| Region Öst       | Skänninge | -   | -   | -   | 0,0   |

I ovanstående tabeller visas de verksamhetsställen som köpt in buprenorfin någon gång sedan januari 2002. 0,0 innebär att DDD per 100 intagna och dygn blir mindre än 0,05.

**Statistik över häkten och anstalter som köpt in sildenafil m.m.  
under perioden jan - dec 2005**

| <b>Häkte</b>      |                  | <b>DDD per 100<br/>intagna och<br/>dygn<br/>2005</b> |
|-------------------|------------------|--|
| <i>Region Öst</i> | <i>Jönköping</i> | 0,3  |

| <b>Sluten anstalt</b>   |                  | <b>DDD per 100<br/>intagna och<br/>dygn<br/>2005</b> |
|-------------------------|------------------|--|
| <i>Region Nord</i>      | <i>Härnösand</i> | 0,2  |
|                         | <i>Saltvik</i>   | 0,1  |
| <i>Region Stockholm</i> | <i>Beateberg</i> | 0,2  |
|                         | <i>Hall</i>      | 0,4  |
|                         | <i>Håga</i>      | 0,1  |
| <i>Region Väst</i>      | <i>Borås</i>     | 0,2  |
|                         | <i>Mariestad</i> | 0,7  |
| <i>Region Öst</i>       | <i>Roxtuna</i>   | 0,1  |
|                         | <i>Skänninge</i> | 0,1  |
|                         | <i>Västervik</i> | 0,1  |

| <b>Öppen anstalt</b> |                   | <b>DDD per 100<br/>intagna och<br/>dygn<br/>2005</b> |
|----------------------|-------------------|--|
| <i>Region Nord</i>   | <i>Sörbyn</i>     | 0,1  |
| <i>Region Väst</i>   | <i>Singeshult</i> | 0,5  |

**Statistik över häkten och anstalter som köpt in metylfenidat under perioden jan - dec 2005**

| <b>Häkte</b>       |                  | <i>DDD per 100<br/>intagna och<br/>dygn<br/>2005</i> |
|--------------------|------------------|--|
| <i>Region Nord</i> | <i>Falun</i>     | 0,4  |
|                    | <i>Luleå</i>     | 0,1  |
| <i>Region Öst</i>  | <i>Jönköping</i> | 1,1  |
|                    | <i>Kalmar</i>    | 0,8  |
| <i>Region Väst</i> | <i>Borås</i>     | 1,5  |
|                    | <i>Göteborg</i>  | 0,2  |
| <i>Region Syd</i>  | <i>Malmö</i>     | 0,1  |

| <b>Sluten anstalt</b>   |                        | <i>DDD per 100<br/>intagna och<br/>dygn<br/>2005</i> |
|-------------------------|------------------------|--|
| <i>Region Stockholm</i> | <i>Österåker</i>       | 0,2  |
| <i>Region Öst</i>       | <i>Västervik</i>       | 2,5  |
|                         | <i>Västervik Norra</i> | 0,3  |
| <i>Region Syd</i>       | <i>Fosie</i>           | 2,5  |
|                         | <i>Karlskrona</i>      | 0,7  |
|                         | <i>Kirseberg</i>       | 2,6  |

| <b>Öppen anstalt</b> |                   | <i>DDD per 100<br/>intagna och<br/>dygn<br/>2005</i> |
|----------------------|-------------------|--|
| <i>Region Väst</i>   | <i>Singeshult</i> | 2,1  |

**Statistik över häkten och anstalter som köpt in modafinil  
under perioden jan - dec 2005**

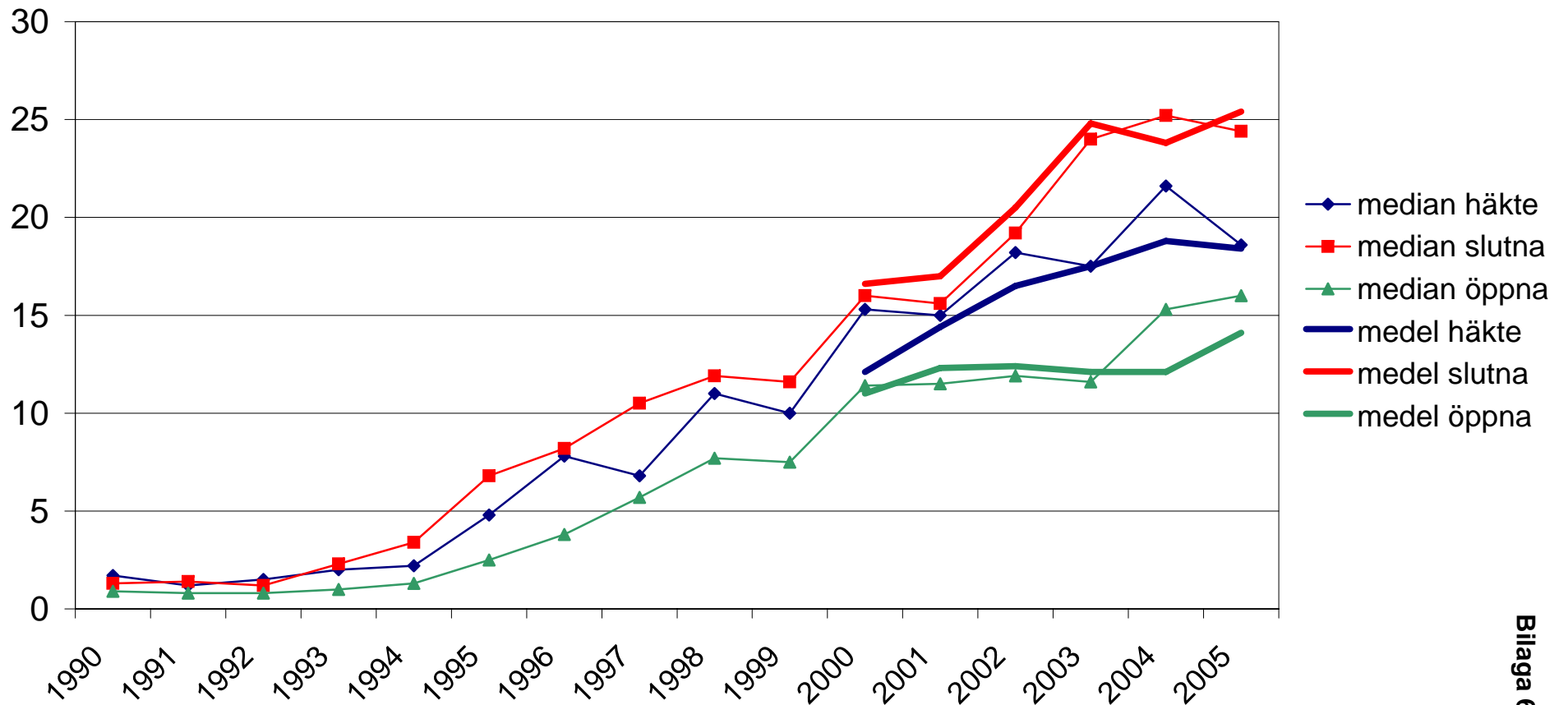
| <b>Häkte</b>      |                   | <i>DDD per 100 intagna<br/>och dygn<br/>2005</i> |
|-------------------|-------------------|--|
| <i>Region Öst</i> | <i>Jönköping</i>  | 1,1  |
|                   | <i>Norrköping</i> | 0,2  |

| <b>Sluten anstalt</b>   |                   | <i>DDD per 100 intagna<br/>och dygn<br/>2005</i> |
|-------------------------|-------------------|--|
| <i>Region Mitt</i>      | <i>Hinseberg</i>  | 0,7  |
| <i>Region Stockholm</i> | <i>Norrtälje</i>  | 0,1  |
| <i>Region Öst</i>       | <i>Norrköping</i> | 0,6  |
| <i>Region Väst</i>      | <i>Mariestad</i>  | 0,2  |
| <i>Region Syd</i>       | <i>Fosie</i>      | 5,6  |
|                         | <i>Karlskrona</i> | 3  |

| <b>Öppen anstalt</b> |                  | <i>DDD per 100 intagna<br/>och dygn<br/>2005</i> |
|----------------------|------------------|--|
| <i>Region Väst</i>   | <i>Östragård</i> | 0,3  |

# Antidepressiva (grupp N06A)

## median och medel



# Bensodiazepiner (grupp N05BA+CD+CF) median och medel

