

ÅTERFALL I BROTT SOM LEDER TILL KRIMINALVÅRDSPÅFÖLJD – EN NEDÅTGÅENDE TREND

Projektnummer 2017-300

VI BRYTER DEN ONDA CIRKELN

**KRIM:
VÅRD**



Kriminalvården

Omslag: Kriminalvården
Tryckning: Kriminalvården Digitaltryck 2018
Beställningsnummer: 7238
ISBN: 978-91-86903-81-7
Kriminalvården
601 80 Norrköping
Tel: 077-22 80 800
E-post: hk@kriminalvarden.se
Hemsida: www.kriminalvarden.se/publikationer


INNEHÅLLSFÖRTECKNING

SAMMANFATTNING	5
INTRODUKTION	6
METOD.....	8
RESULTAT	16
DISKUSSION	20
REFERENSER	24
BILAGA. MULTIPLA LOGISTISKA REGRESSIONER ÅR 2000.....	26

FÖRORD

Mellan åren 2000 och 2013 minskade återfallen i brott som leder till en kriminalvårdspåföljd med runt tio procentenheter. Uppdraget i den här studien var att undersöka om klientpopulationens sammansättning har ett samband med den nedåtgående trenden i återfall i brott. Studien har genomförts som ett samarbete mellan forsknings- och utvärderingsenheten samt statistiksektionen vid Kriminalvården.

Rapporten är skriven av Sari Karlsson, forsknings- och utvärderingsenheten, Dan Andersson, statistiksektionen, Mats Forsman, forsknings- och utvärderingsenheten, samt Simon Jonsson, statistiksektionen.



Jenny Kärrholm, chef forsknings- och utvärderingsenheten

SAMMANFATTNING

Mellan åren 2000 och 2013 minskade återfallen i brott som leder till en ny kriminalvårdspåföljd runt tio procentenheter. En av Kriminalvårdens viktigaste uppgifter är att förebygga återfall i brott för de personer som genomgår en kriminalvårdspåföljd. Därför är det av särskilt intresse för Kriminalvården att följa utvecklingen av återfall i brott över tid, samt att utreda vad nedgången i återfall i kriminalvårdspåföljd kan bero på. Syftet med den här studien är att undersöka om förändringar i klientpopulationens sammansättning kan relateras till den nedåtgående trenden.

I studien inkluderades data för alla klienter som avslutat en verkställighet i anstalt eller påbörjat en verkställighet i frivård mellan åren 2000 och 2013. Det innefattar drygt 300 000 så kallade starthändelser. Klienterna följdes över tre år. Information inhämtades från Kriminalvårdens register beträffande ålder, kön, antal tidigare kriminalvårdsbelastningar, huvudbrott, typ av verkställighet, samt strafftid för närmast föregående verkställighet inom Kriminalvården. Det är väl etablerat att alla dessa faktorer är relaterade till brottsligt beteende och återfall i brott. Analyserna utgår ifrån att den nedåtgående trenden i återfall i brott kan relateras både till (a) förändringar i populationens sammansättning av de inkluderade riskfaktorerna och (b) att effektens storlek av dessa riskfaktorer förändras över tid. För att analysera om klientpopulationens sammansättning är relaterat till nedgången i återfall i brott användes först en logistisk regression för att beräkna risken att återfalla år 2000 givet de studerade variablerna. Den beräknade risken för år 2000 användes sedan för att beräkna en skattad andel återfall för åren 2001-2013. Effekten av klientpopulationens förändrade sammansättning isolerades genom att använda samma risk över tid medan klientsammansättningen fick variera. Det ger en teoretisk bild av hur andelen återfall skulle förändras över tid om risken att återfalla inte förändras. Den skattade återfallsandelen jämfördes sedan med den faktiska andelen återfall. Analyserna gjordes på hela populationen, samt särredovisat för klienter som avslutat en verkställighet i anstalt respektive påbörjat skyddstillsyn.

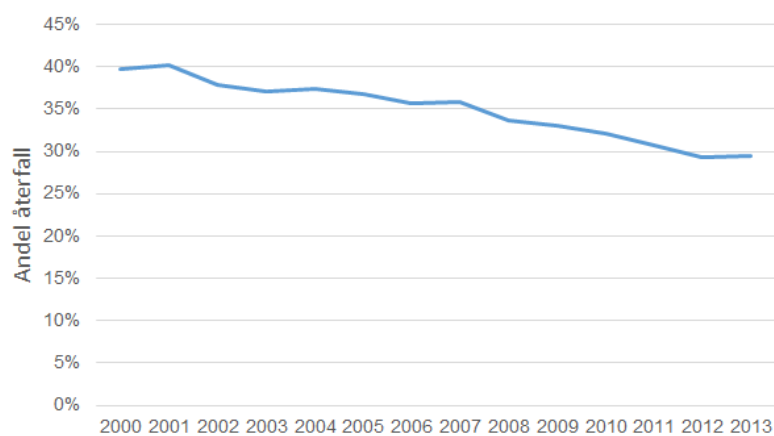
Resultaten visar att förändringar i klientpopulationens sammansättning förklarar en del av nedgången i återfall i brott. Det gäller hela populationen, samt för klienter som avslutat en verkställighet i anstalt. Men förändringar i populationens sammansättning förklarar inte allt och blir sämre på att förklara nedgången i återfall över tid, vilket tyder på att faktorer som inte undersökts i den här studien också bidrar till nedgången. För skyddstillsyn har det inte skett några större förändringar i klientpopulationen på de studerade variablerna över tid och därför förklaras inte heller nedgången i återfall i brott av dessa faktorer. För vissa huvudbrott, exempelvis narkotika/smugglingsbrott samt brott mot allmänhet och stat, förklarar förändringar i klientsammansättningen nästan all förändring i återfall i brott över tid medan för andra, exempelvis våldsbrott och trafikbrott, förklarar klientsammansättningen väldigt lite av förändringen i återfall över tid.

Förändringar i klientpopulationens sammansättning kan relateras till nedgången i återfall i brott framför allt för dem som avslutat en verkställighet i anstalt. Det faktum att klientpopulationens sammansättning inte kan förklara hela nedgången i återfall i brott antyder att andra faktorer också har en inverkan på den nedåtgående trenden. Resultaten tyder på att olika faktorer bidrar till nedgången i återfall för klienter som avslutat verkställighet i anstalt respektive påbörjat skyddstillsyn, vilket framtida studier bör ta hänsyn till.

INTRODUKTION

Bakgrund

Sedan år 2000 har återfall i brott som resulterar i kriminalvårdspåföljd visat en tydlig nedåtgående trend (Kriminalvården, 2017), se figur 1. Av de personer som avslutat en verkställighet i anstalt eller påbörjat en verkställighet i frivård återföll runt 40 procent år 2000. Motsvarande siffra för 2013 var under 30 procent. Kriminalvårdens uppgift är att verkställa påföljder på ”ett säkert och humant sätt, så att lagföring kan ske effektivt och återfall i brott förebyggs” (Kriminalvården, 2007). Därför är det av särskilt intresse för Kriminalvården att följa utvecklingen av återfall över tid, samt att utreda vad nedgången i återfall som leder till kriminalvårdspåföljd kan bero på.

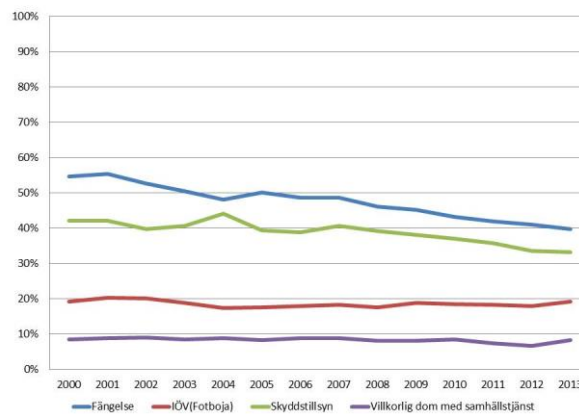


Figur 1. Andel återfall i brott som leder till kriminalvårdspåföljd inom 3 år efter avslutad verkställighet i anstalt eller påbörjad verkställighet i frivård mellan 2000-2013.

En stor mängd kriminologisk forskning har undersökt riskfaktorer för både kriminalitet och återfall i brott (se t ex Andrews & Bonta, 2010). Konsensus är att de kriminogena faktorer som identifierats kan indelas i statiska faktorer och dynamiska faktorer. De statiska faktorerna, exempelvis tidigare brottslighet, ålder och kön, är inte förändringsbara på individnivå, medan de dynamiska faktorerna, exempelvis prokriminella attityder och värderingar, missbruk eller låg utbildning, är förändringsbara hos individen. Både statiska och dynamiska riskfaktorer kan emellertid förändras i populationen över tid och därför kan de också påverka återfallsstatistiken över tid. Den här studien kommer endast att undersöka om statiska faktorer har drivit den nedåtgående trenden i återfall i brott som leder till kriminalvårdspåföljd. Specifikt undersöker studien de faktorer som årligen redovisas i Kriminalvårdens officiella statistik (KOS; Kriminalvården, 2017). Resultaten från studien kommer inte att kunna påvisa kausala samband mellan de faktorer som inkluderas och återfall i brott, utan utreder sambandet mellan återfall i brott och de statiska riskfaktorer som har använts i Kriminalvården för att beskriva utvecklingen i återfallsstatistiken.

I KOS visas att yngre personer begår brott mer frekvent och återfaller i brott i större utsträckning än äldre. Nedgången i återfall över tid har också varit mer märkbar i de yngre åldrarna än bland de äldre. Män är mer benägna än kvinnor att begå brott, vilket avspeglas i det faktum att runt 90 procent av Kriminalvårdens klienter är män. Dessutom återfaller män i en större utsträckning än kvinnor, men nedgången i återfall i brott har varit likvärdig för kvinnor och män. KOS visar

också att antal tidigare belastningar, typ av brott, typ av verkställighet, samt strafftid för personer som avslutat verkställighet i anstalt också är relaterade till återfall i brott. Ju fler tidigare kriminalvårdsbelastningar en person har, desto större risk att återfalla i ny brottslighet. Nedgången i återfall har varit likvärdig för personer som har tidigare belastningar oavsett antalet tidigare belastningar, däremot är nedgången något lägre för personer utan tidigare belastningar. Individer som begår vissa typer av brott, till exempel trafikbrott, tillgreppsbrott och rån, har en större benägenhet att återfalla i brott, medan personer som exempelvis begått sexualbrott återfaller i relativt låg utsträckning. Då det gäller andelen återfall för respektive huvudbrott över tid, har andelen återfall minskat mest för personer med våldsbrott som huvudbrott, medan exempelvis andelen återfall för personer som avtjänat en kriminalvårdspåföljd med narkotikabrott som huvudbrott ökade i återfallsandel till 2005 för att sedan visa en nedåtgående trend. Personer som tidigare avtjänat ett straff i anstalt är mer benägna att återfalla i brott än personer som avtjänat en verkställighet inom frivård. Andelen återfall i brott har haft en nedåtgående trend för klienter som avslutat en verkställighet i anstalt eller påbörjat skyddstillsyn, medan trenden för intensivövervakning med elektronisk fotboja (IÖV) samt villkorlig dom med samhällstjänst har varit relativt stabil över tid, se figur 2. Därför kommer studien dels att inkludera alla klienter, men också särredovisas för klienter som avslutat en verkställighet i anstalt eller påbörjat skyddstillsyn.



Figur 2. Andel återfall uppdelat på typ av verkställighet 2000-2013.

Utgångspunkten för studien är att statistiska riskfaktorer är relaterade till återfall i brott över tid på två sätt. Det första är att det finns ett samband mellan förändringar i populationens sammansättning och nedgången i återfall. Exempelvis, om andelen klienter med hög risk att återfalla (t ex klienter med flera tidigare belastningar) minskar, kommer andelen återfall minska överlag och tvärtom. Det andra är att effekten av en specifik riskfaktor förändras (ökar eller minskar) över tid. Den här studien undersöker om förändringar i populationens sammansättning kan relateras till den nedåtgående trenden i återfall i kriminalvård.

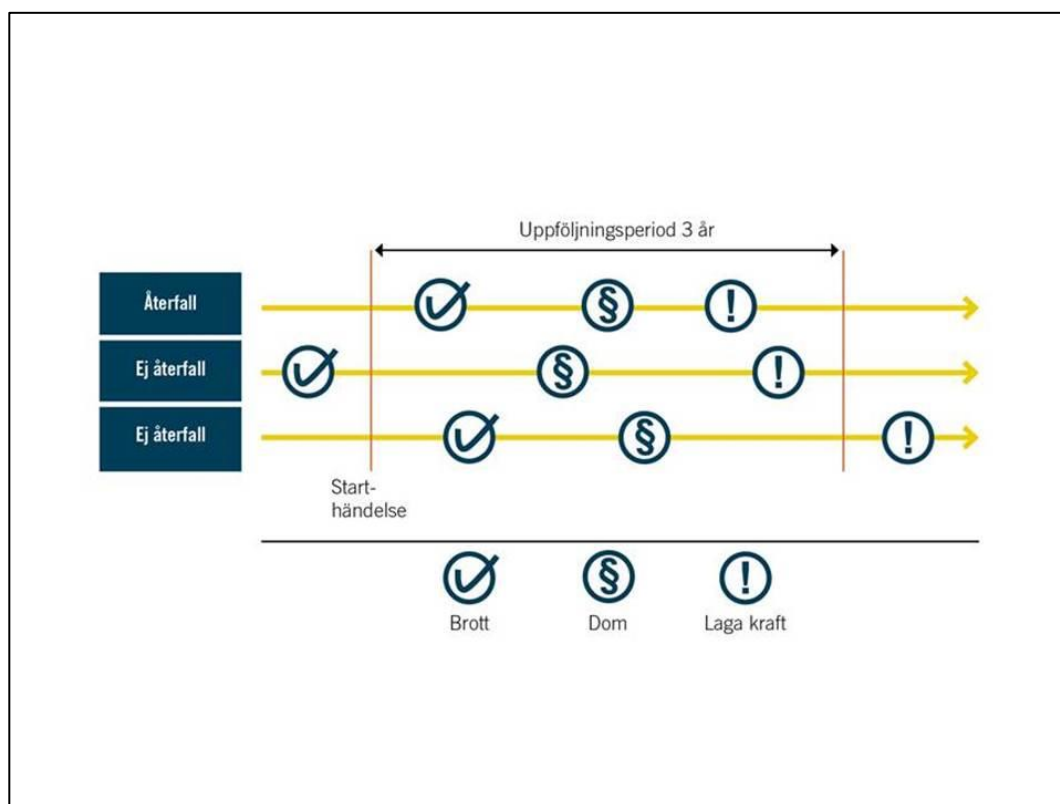
Syfte

Syftet med studien är att undersöka om förändringar i klientpopulationen med avseende på ålder, kön, antal tidigare kriminalvårdsbelastningar, typ av verkställighet, typ av brott, samt strafftid kan förklara nedgången i återfall i brott från 2000 till 2013. Studien undersöker hela populationen, samt särredovisar de som avslutat en verkställighet i anstalt och de som har påbörjat skyddstillsyn, eftersom det är dessa verkställigheter som har visat en nedgång i återfall i brott över tid. Studien har begränsats till att inkludera data från år 2000 eftersom det var då den nedåtgående trenden började.

METOD

Återfall i brott

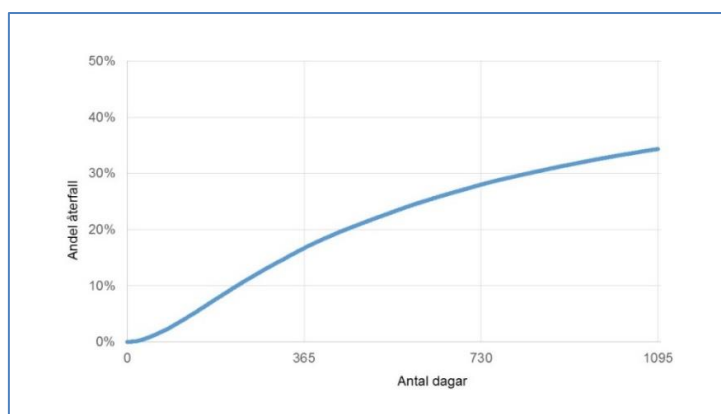
För att mäta återfall i brott definieras en starthändelse, vilket är det datum då en klient avslutat verkställighet i anstalt eller påbörjat en verkställighet i frivården. Personen följs sedan upp under en viss tidsperiod. Personer som har begått ett brott, som de blivit dömda till kriminalvårdspåföljd för och som vunnit laga kraft alternativt påbörjat verkställigheten inom uppföljningsperioden definieras som att ha återfallit i kriminalvårdspåföljd. De personer som begått ett brott innan starthändelsen, eller de personer som begått ett brott men där domen inte vunnit laga kraft inom tre år¹, räknas inte som återfall. Figur 3 beskriver Kriminalvårdens definition av återfall i brott. Återfall räknas som återfall för det år som starthändelsen inträffar, det vill säga om en klient avslutar en verkställighet i anstalt den 1 februari 2013 och sedan begår ett brott där domen vinner laga kraft den 3 oktober 2015, kommer klienten att ingå som ett återfall för år 2013.



Figur 3. Definition av återfall i brott som leder till kriminalvårdspåföljd.

Kriminalvården har valt att redovisa en uppföljningstid för återfall på 3 år. Det är en avvägning mellan att en stor andel av de som kommer att återfalla gör det inom 3 år, samt att statistiken är uppdaterad. En längre uppföljningstid skulle medföra att fler återfall inkluderas, men också en längre eftersläpning av data. Figur 4 visar att i populationen för den här studien återfaller 17 procent inom ett år från starthändelsen, ytterligare 11 procentenheter inom två år, samt 5 procentenheter år tre. Sammanlagt har 34 procent återfallit tre år efter starthändelsen.

¹ För att så många brott som möjligt som begås inom uppföljningsperioden ska hinna lagföras och registreras tillämpas en buffertperiod innan återfallsstatistik sammanställs och redovisas. Kriminalvården har en buffertperiod på 8-21 månader beroende på när på året återfallet har inträffat (fr o m 2013 är buffertperioden 4 till 15 månader). Det kan innebära att vissa brott med långa hanteringstider inte redovisas i återfallstatistiken.



Figur 4. Andel återfall i brott efter ett (365 dagar), två (730 dagar) respektive tre (1095 dagar) år, beräknat på hela populationen.

Population

I studien ingick alla starthändelser mellan 2000 och 2013, det vill säga när en person avslutat en verkställighet i anstalt eller påbörjat en verkställighet inom frivård, sammanlagt 306 818 stycken, vilket inkluderar klienter som påbörjat IÖV eller villkorlig dom med samhällstjänst. Alla starthändelser för personer som avlidit under uppföljningstiden exkluderades. Eftersom populationen definieras utifrån starthändelser kan en person finnas med som flera starthändelser under samma år. I genomsnitt ingick 1 234 (standardavvikelse = 225) personer mer än en gång samma år, vilket motsvarar knappt 6 procent av det totala antalet starthändelser (medelvärde = 21 915, standardavvikelse = 1 445) per år. Brå har i sin statistik rapporterat att skillnaden mellan att inkludera alla ingångshändelser och unika personers ingångshändelser i återfallsstatistiken är marginell (Brå, 2017a). I studien används fortsättningsvis personer, individer eller klienter synonymt med starthändelser, för att underlätta förståelsen.



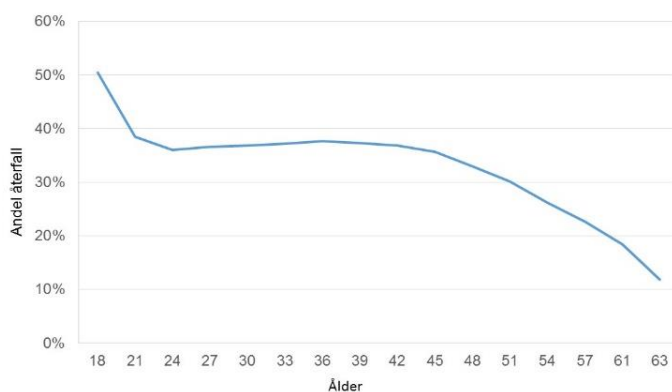
Figur 5. Antal starthändelser i hela populationen samt separat för dem som avslutat verkställighet i anstalt eller påbörjat skyddstillsyn 2000-2013, totalt samt uppdelat på återfall respektive ej återfall. Notera att skalan för hela populationen skiljer sig från skalorna för anstalt och skyddstillsyn.

Utöver analyser av hela populationen kommer analyser att göras uppdelat på dem som har avslutat en verkställighet i anstalt samt de som påbörjat skyddstillsyn. Klienter som påbörjat IÖV eller villkorlig dom med samhällstjänst analyseras inte separat eftersom andelen återfall varit relativt stabil mellan 2000 och 2013, se figur 2. I skyddstillsyn inkluderas skyddstillsyn, skyddstillsyn med samhällstjänst, skyddstillsyn med kontraktsvård samt skyddstillsyn med fängelse. Sammanlagt avslutade 126 012 personer en verkställighet i anstalt och 93 462 påbörjade en verkställighet med skyddstillsyn under tidsperioden som studien innefattar. I figur 5 visas antalet starthändelser över tid. Sedan 2012 minskar antalet starthändelser generellt.

Studerade variabler

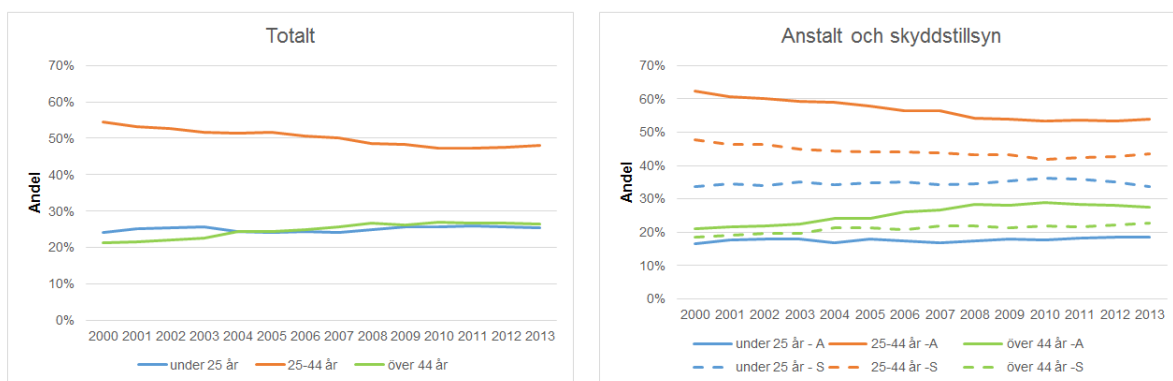
För att försöka förklara den nedåtgående trenden i återfall har variabler, som i tidigare studier visat sig vara relaterade till återfall i brott, inkluderats i analyserna. Dessa är ålder, kön, antal tidigare belastningar, verkställighet, huvudbrott och strafftid (Andrews & Bonta, 2010). Det finns många andra variabler som har ett samband med återfall i brott, men dessa har valts för att de som presenteras årligen i Kriminalvårdens återfallsstatistik. Alla variablerna har kategoriserats för att förenkla förståelsen i de statistiska analyserna. Det gör ingen märkbar skillnad för resultaten om variablerna är kontinuerliga eller kategoriserade. Definition av variablerna och förändring i variablerna visas nedan. Förändringar i totalpopulationen har tidigare publicerats i KOS (Kriminalvården, 2017).

Ålder speglar klientens ålder vid starthändelsen och har delats in i tre kategorier, under 25 (25,1 % av hela populationen), 25 – 44 år (50,0 % av hela populationen), över 44 år (24,8 % av hela populationen). Indelningen baseras på återfallsfrekvensen i de olika grupperna, se figur 6. För personer under 25 är återfallsfrekvensen högst, men minskar med stigande ålder. För personer mellan 25-44 år är återfallsfrekvensen relativt stabil över tid, det vill säga att en 30-åring återfaller i stort sett lika ofta som en 40-åring. För personer över 44 år är återfallsfrekvensen lägre och minskar med stigande ålder.



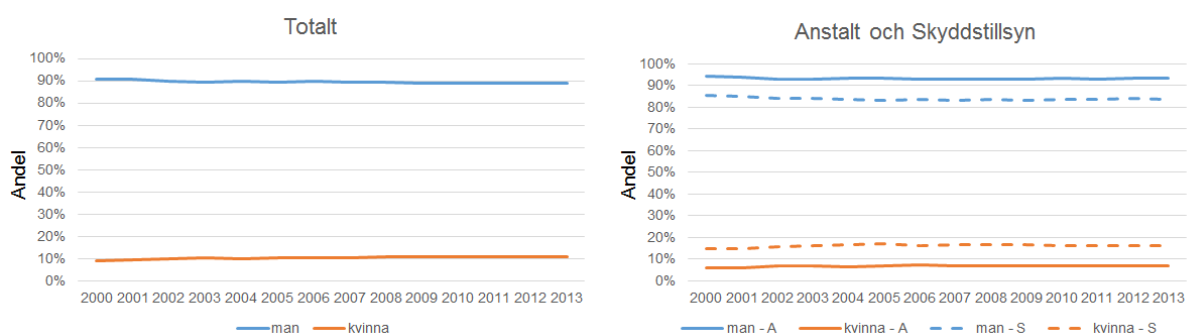
Figur 6. Återfall i brott indelat på ålder för alla starthändelser som inkluderats i studien.

Den största andelen klienter finns i åldersgruppen 25 till 44 år. Men det är också den gruppen som andelsmässigt har minskat över tid, medan andelen yngre (under 25 år) och andelen äldre (44+ år) har ökat, se figur 7. Förändringen är mest markant för klienter som avslutat en verkställighet i anstalt, medan åldersfördelningen har varit relativt stabil över tid för klienter som påbörjat skyddstillsyn.



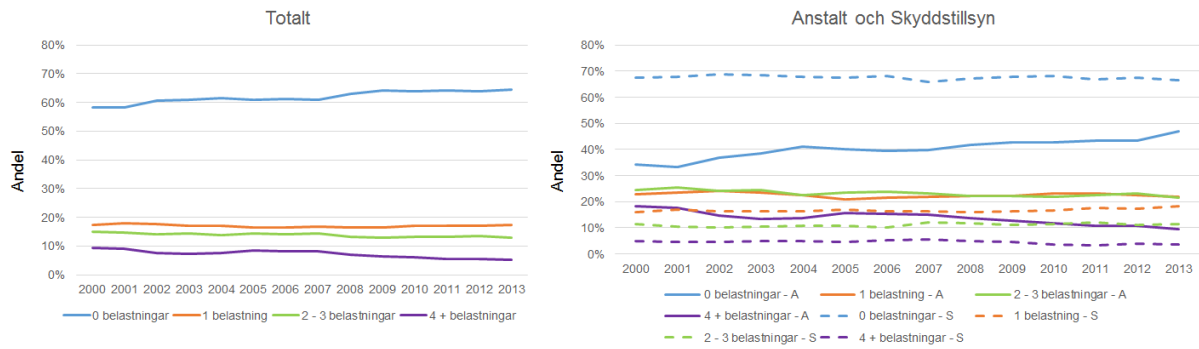
Figur 7. Förändringar i åldersfördelning år 2000-2013 i hela populationen och för dem som avslutat en verkställighet i anstalt (heldragen linje) eller påbörjat skyddstillsyn (streckad linje).

Andelen män i hela populationen är 89,5 %. För dem som avslutat en verkställighet i anstalt är andelen män något högre, medan i skyddstillsyn är andelen män lägre. Könsfördelningen har varit relativt stabil över tid, se figur 8.



Figur 8. Könsfördelning år 2000-2013 i hela populationen och för dem som avslutat en verkställighet i anstalt (heldragen linje) eller påbörjat skyddstillsyn (streckad linje).

Antal tidigare belastningar definieras som antalet tidigare påbörjade verkställigheter en klient har den senaste 5-års-perioden räknat bakåt från starten av den senaste verkställigheten. Till exempel, Klient A avslutar en anstaltsverkställighet som varat under perioden 1 oktober 2012 till 1 februari 2013. Klient A ingår då i uppföljningspopulationen 2013 och antalet tidigare belastningar avser antalet verkställigheter som påbörjats under perioden 1 okt 2007 till 1 okt 2012 (5 år). Har Klient A inga påbörjade verkställigheter under den aktuella perioden registreras det som 0 tidigare belastningar. Antal tidigare belastningar har delats in i fyra kategorier. Sextiotvå procent av starthändelserna berör klienter utan tidigare belastningar, 17 procent berör klienter med en tidigare belastning, 14 procent två eller tre tidigare belastningar, och 7 procent fyra eller fler tidigare belastningar. Figur 9 visar att andelen klienter utan tidigare belastningar har ökat över tid, medan antalet klienter med fler än 4 tidigare belastningar har minskat för klienter som avslutat en verkställighet i anstalt.



Figur 9. Förändring i andel tidigare belastningar år 2000-2013 i hela populationen och för dem som avslutat en verkställighet i anstalt (heldragen linje) eller påbörjat skyddstillsyn (streckad linje).

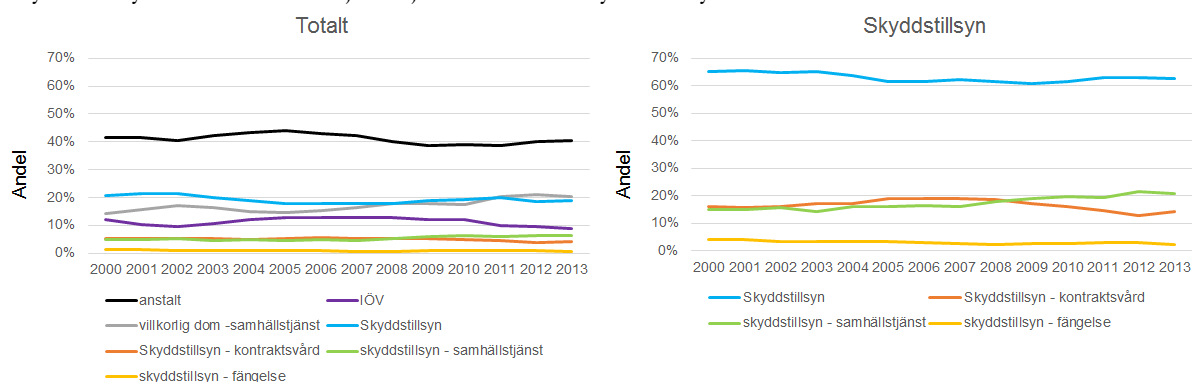
Huvudbrott definieras som det grövsta brottet i aktuell dom och syftar till brottet som föranleder starthändelsen. Om en klient har flera brott av varierande svårighetsgrad bestäms huvudbrott av det brott som har det strängaste straffet i straffskalan. Om flera brott har samma straffvärde anges slumpvis ett av dessa som huvudbrott. Huvudbrotten indelas i (med andel starthändelser som föregåtts av respektive huvudbrott inom parentes): våldsbrott (22,8%); rattfylleri, även grovt (19,6%); narkotikabrott/smuggling (15,9%); tillgreppsbrott (14,5%); brott mot allmänhet och stat (8,5%); bedrägeri, förskingring, borgenärsbrott (5,3%); trafikbrott, ej rattfylleri (3,8%); rån, även grovt (2,7%); sexualbrott (1,9%); samt övriga brott vilket inkluderar exempelvis skadegörelse och brott mot skattestrafflagen (5,0%).



Figur 10. Förändring i huvudbrott år 2000-2013 i hela populationen och för dem som avslutat en verkställighet i anstalt (heldragen linje) eller påbörjat skyddstillsyn (streckad linje), och också uppdelat på de vanligast förekommande huvudbrotten överst och de minst förekommande huvudbrotten underst. Notera att skalorna för de vanligaste respektive minst förekommande huvudbrotten är olika.

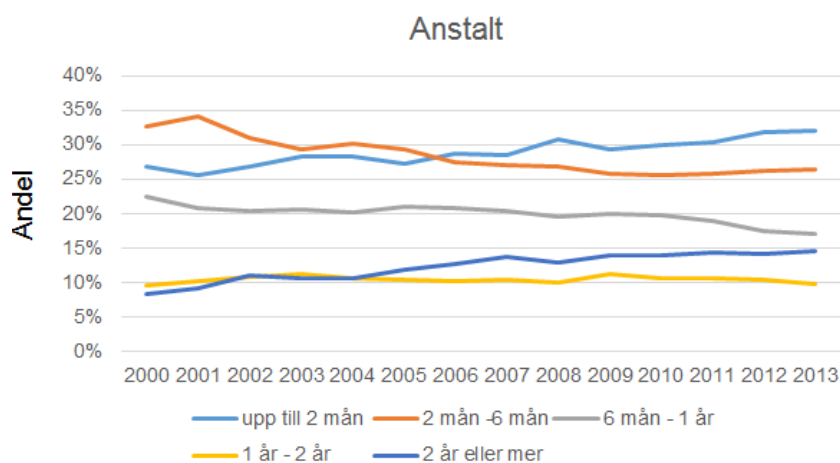
Typen av huvudbrott har förändrats över tid, se figur 10. De största förändringarna är att andelen våldsbrott samt narkotikabrott ökat, medan andelen tillgreppsbrott, trafikbrott samt bedrägerier har minskat. För de vanligast förekommande brotten, våldsbrott, tillgreppsbrott, samt rattfylleri är skyddstillsyn den vanligaste påföljden, medan för minst förekommande brotten rån, sexualbrott, trafikbrott, samt övriga brott är vanligare för klienter i anstalt. Andelen narkotikabrott/smuggling, brott mot allmänhet och stat samt bedrägerier är relativt lika i anstalt och skyddstillsyn. Trenderna för hur andelen huvudbrott förändrats över tid är liknande för anstalt och skyddstillsyn, med undantag för trafikbrott där andelen varit relativt stabil för klienter i skyddstillsyn men inte för klienter i anstalt.

Verkställighet återspeglar vilken verkställighet klienten har som ingångshändelse och indelas i sex olika verkställigheter: anstalt (41,1 % av hela populationen), villkorlig dom med samhällstjänst (17,1 %), intensivövervakning med elektronisk kontroll (IÖV; 11,3 %), skyddstillsyn (19,2 %), skyddstillsyn med kontraktsvård (5,1 %), skyddstillsyn med samhällstjänst (5,3 %), samt skyddstillsyn med fängelse (9,0 %). Andelen klienter med villkorlig dom med samhällstjänst har ökat över tid. Andelen klienter som påbörjade IÖV ökade från 2002 men är tillbaka på ungefär samma nivå 2013 som det var år 2000, se figur 11. Figuren visar också att det blivit vanligare med skyddstillsyn med samhällstjänst jämfört med skyddstillsyn med kontraktsvård.



Figur 11. Förändring i typ av verkställighet år 2000-2013 i hela populationen och separat för dem som påbörjat någon form av skyddstillsyn

Strafftid syftar till den strafftid som klienten blev dömd till i verkställigheten som föranledde starthändelsen. *Strafftid* har indelats i straff upp till 2 månader (28,9 % av verkställigheter i anstalt), mer än 2 månader upp till 6 månader (28,3 % av verkställigheter i anstalt), mer än 6 månader upp till 1 år (19,9 % av verkställigheter i anstalt), mer än 1 år upp till 2 år (10,4% av verkställigheter i anstalt), och mer än 2 år (12,4% av verkställigheter i anstalt). Figur 12 visar att andelen korta strafftider (upp till två månader) och andelen långa strafftider (2 år eller mer) har ökat över tid, medan andelen strafftider på 2 - 6 månader och mellan 6 månader - 1 år har minskat.



Figur 12. Förändring i strafftid år 2000-2013 i anstaltspopulationen.

Statistiska analyser

Avsikten med studien var att analysera hur förändringar i sammansättningen av uppföljningspopulationen, med avseende på ålder, kön, antal tidigare kriminalvårdsbelastningar, huvudbrott, verkställighet (hela populationen och skyddstillsyn) samt strafftid (anstalt) är relaterade till nedgången i återfall. För att analysera om nedgången i återfall reflekterar förändringar i uppföljningspopulationens sammansättning gjordes analyser i två steg. Först beräknades risken för återfall givet de studerade variabelerna vid år 2000. Sedan användes den beräknade risken för att förutsäga hur stor andel som förväntas återfalla över tid (år 2001-2013). Metoden medför att risken för att återfalla hålls konstant över åren 2001-2013, medan klientsammansättningen kan variera. På så sätt isoleras effekten av populationens förändrade sammansättning. Slutligen visades andelen skattade återfall och andelen faktiska återfall i en figur. Det ger en bild över det teoretiska utfallet i relation till det faktiska utfallet, när risken för återfall inte förändras över tid. Analyserna beskrivs mer utförligt nedan.

Logistiska regressioner användes för att beräkna vilken risk varje enskild variabel bidrog med för att förutsäga sannolikheten för återfall i brott. Logistisk regression är lämplig då utfallsvariabeln är dikotom, som i det här fallet då utfallsvariabeln är återfall/ej återfall. En logistisk regression beräknar parameterskattningar (β -värdena) och oddskvoter (OR) för varje variabel. β -värden ger information om sannolikheten för utfallet för en given variabel. OR beskriver över- respektive underrisk att, i det här fallet återfalla i brott, för en viss variabel i jämförelse med en referenskategori. OR beräknas genom att dela sannolikheten att återfalla med sannolikheten att inte göra det (t ex $.10/.90$ ger ett OR $.11$). Om OR är 1 finns det varken över eller underrisk i jämförelse med referenskategorin. OR över 1 innebär en överrisk jämfört med referenskategorin, medan OR under 1 innebär en underrisk jämfört med referenskategorin. I en multipel logistisk regression beräknas risken för utfallet (återfall/ej återfall) med hänsyn tagen till alla inkluderade variabler samtidigt. Dessutom beräknas ett mått på hur stor del av den totala risken för återfall kan förklaras av de inkluderade variabelerna gemensamt, en så kallad förklaringsgrad. Först gjordes multipla logistiska regressioner för år 2000 för hela populationen samt separat för klienter i anstalt och klienter i skyddstillsyn. Dessa analyser gjordes huvudsakligen för att kunna räkna ut risken för att återfalla år 2000.

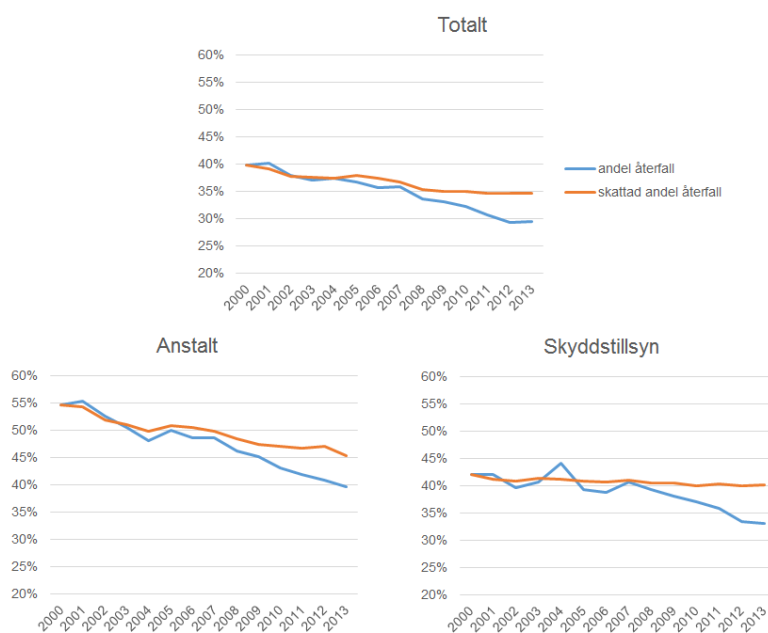
I ett andra steg applicerades risken att återfalla år 2000, som beräknats i den multipla regressionen, på uppföljningspopulationerna år 2001-2013. Detta gjordes genom att använda de parameterskattningar (β -värdena) som modellen räknar ut år 2000 och applicera dessa på varje individ åren 2001-2013. På så sätt kan en teoretisk risk att återfalla beräknas för varje individ i

populationen för åren 2001 till 2013. Medelvärden av dessa risker har sedan jämförts med de faktiska utfallet av återfall för respektive år. Med den här metoden förutsätts att risken att återfalla i brott är lika stor över tid för de studerade variablerna. Det vill säga att risken för återfall konstanthålls över tid. Till exempel, risken att återfalla antas vara lika stor år 2013 som år 2000 för exempelvis en 23-årig man, med 0 tidigare belastningar, som begått ett rån. Genom att studera det teoretiska sannolika andelen återfall med den faktiska andelen återfall får man en uppfattning om i vilken utsträckning förändringar över tid i sammansättningen av populationen, det vill säga förändringar i de studerade variablerna, är relaterade till nedgången i återfall.

RESULTAT

De multipla logistiska regressionerna visar att varje studerad variabel bidrar till att förklara återfall i brott år 2000, med undantag för kön i anstaltspopulationen. Eftersom alla variablerna har valts ut för att tidigare forskning har visat att de är relaterade till kriminalitet och/eller återfall i brott så är det förväntat att alla bidrar. Resultaten från regressionsanalyserna presenteras i bilaga 1. Den totala förklaringsgraden för hela populationen är 0,40. För klienter i anstalt är den 0,41 och för klienter i skyddstillsyn 0,20. Det innebär att ungefär 40 procent av variansen i återfall i brott (för år 2000) för klienter i anstalt och ungefär 20 procent för klienter i skyddstillsyn kan förklaras med de inkluderade variablerna. Således är de studerade variablerna bättre på att förutsäga vilka som kommer att återfalla av de klienter som avslutat en verkställighet i anstalt jämfört med dem som påbörjat skyddstillsyn. Trots att förklaringsgraden för anstalt kan anses vara relativt hög kan inte variablerna i modellen fullt ut förutsäga vem som kommer att återfalla eller vem som inte kommer att göra det.

I nästa steg användes parameterskattningarna från de multipla logistiska regressionerna för år 2000 för att förutsäga vilken sannolik risk klienter hade att återfalla i brott år 2001-2013. I figur 13 visas den skattade andelen återfall tillsammans med den faktiska andelen återfall för åren 2000-2013 för hela populationen, samt särredovisat för klienter i anstalt och klienter i skyddstillsyn. Den skattade andelen återfall visar på en nedåtgående trend totalt och för klienter i anstalt. Resultaten kan tolkas som att förändringar i populationen med avseende på ålder, kön, antal tidigare belastningar, huvudbrott, samt verkställighet (klienter i hela populationen) eller strafftid (klienter i anstalt) står för en relativt stor del av nedgången i återfall över tid, men dessa variabler kan inte förklara hela nedgången. För klienter i skyddstillsyn är den skattade andelen återfall stabil över tid, vilket är en reflektion av att det inte skett några större förändringar i de studerade variablerna. Kurvorna för den skattade och verkliga andelen återfall följer varandra relativt bra fram till år 2008, varefter kurvorna börjar skilja sig åt. Det innebär att de variabler som är inkluderade i modellen förutsäger återfall respektive ej återfall i en lägre utsträckning efter 2008 och att faktorer som inte inkluderats i modellen får ett starkare samband med återfall i brott.



Figur 13. Verklig och skattad andel återfall med år 2000 som basår för alla hela populationen, samt för klienter som avslutat en verkställighet i anstalt respektive klienter som påbörjat skyddstillsyn.

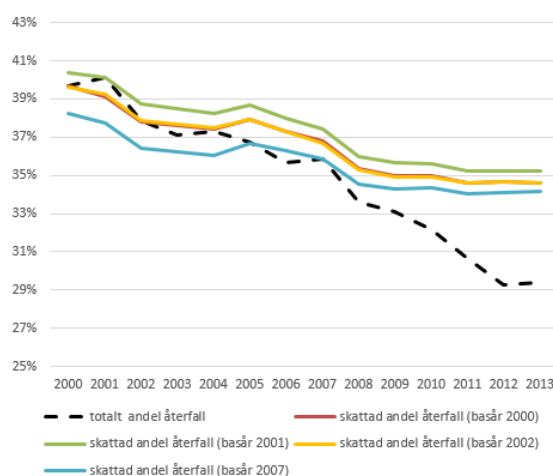
I tabell 1 visas skillnaden mellan verkligt återfall och skattat återfall år 2000 till 2013 i procentenheter. I hela populationen finns det skillnader mellan skattat och verkligt återfall år 2005 till 2006, samt 2008 till 2013. I anstaltspopulationen finns skillnader år 2006 samt 2008 till 2013, och i skyddstillsynpopulationen finns skillnader år 2004 samt 2009 till 2013. Skillnaderna mellan verklig och skattad andel återfall ökar över tid.

Tabell 1. Skillnad mellan verkligt och skattat återfall för åren 2000 till 2013, för hela populationen samt för klienter som avslutat en verkställighet i anstalt respektive klienter som påbörjat skyddstillsyn.

År	Totalt		Anstalt		Skyddstillsyn	
	Skillnad i procentenheter	Chi ²	Skillnad i procentenheter	Chi ²	Skillnad i procentenheter	Chi ²
2000	0,0%	0,00	0,0%	0,00	0,0%	0,00
2001	0,1%	3,98	1,0%	1,70	0,7%	0,71
2002	0,1%	0,02	0,8%	1,01	1,2%	2,01
2003	0,5%	1,07	0,5%	0,44	0,8%	0,77
2004	0,1%	0,06	1,7%	5,60	2,9%	11,03*
2005	1,2%	6,83*	0,9%	1,70	1,6%	3,46
2006	1,6%	13,19**	1,9%	6,83*	2,0%	5,38
2007	0,9%	3,99	1,3%	3,08	0,4%	0,19
2008	1,7%	15,52**	2,3%	9,89*	1,2%	2,20
2009	1,9%	19,95**	2,3%	10,25*	2,5%	9,46*
2010	2,8%	40,56**	3,9%	27,48**	3,0%	13,92**
2011	4,0%	82,91**	4,7%	40,32**	4,6%	32,42**
2012	5,4%	154,34**	6,1%	70,27**	6,5%	61,85**
2013	5,2%	134,20**	5,6%	56,82**	7,1%	69,76**

Not. * p<.01. **p<.001

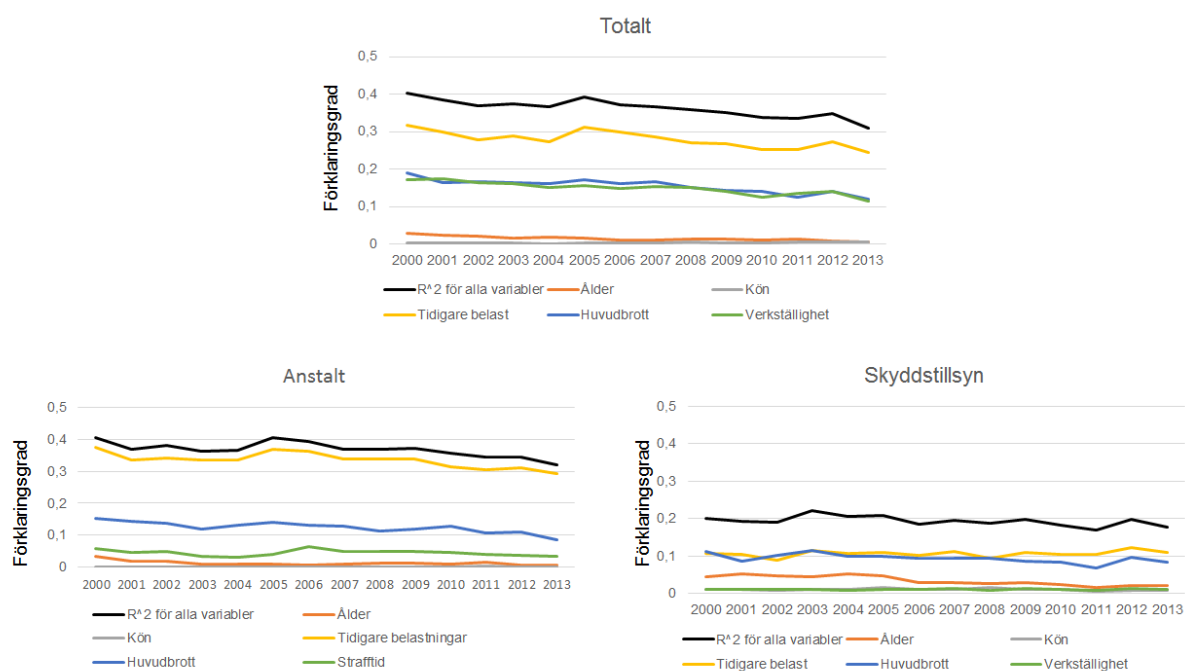
I figur 14 jämförs skattad andel återfall med olika år (år 2000, 2001, 2002 samt 2007) som basår, det vill säga att den logistiska regressionen baseras på olika år och parameterskattningarna från dessa år används för att räkna ut risken för att återfalla. Analysen visar att oavsett vilket år som används för att räkna ut risken att återfalla kommer variablerna i modellen att förklara en stor del av variansen fram till år 2007-2008, varefter skillnaden mellan verklig andel återfall och skattad andel återfall ökar.



Figur 14. Skattad andel återfall med olika basår jämfört med verklig andel återfall i hela populationen.

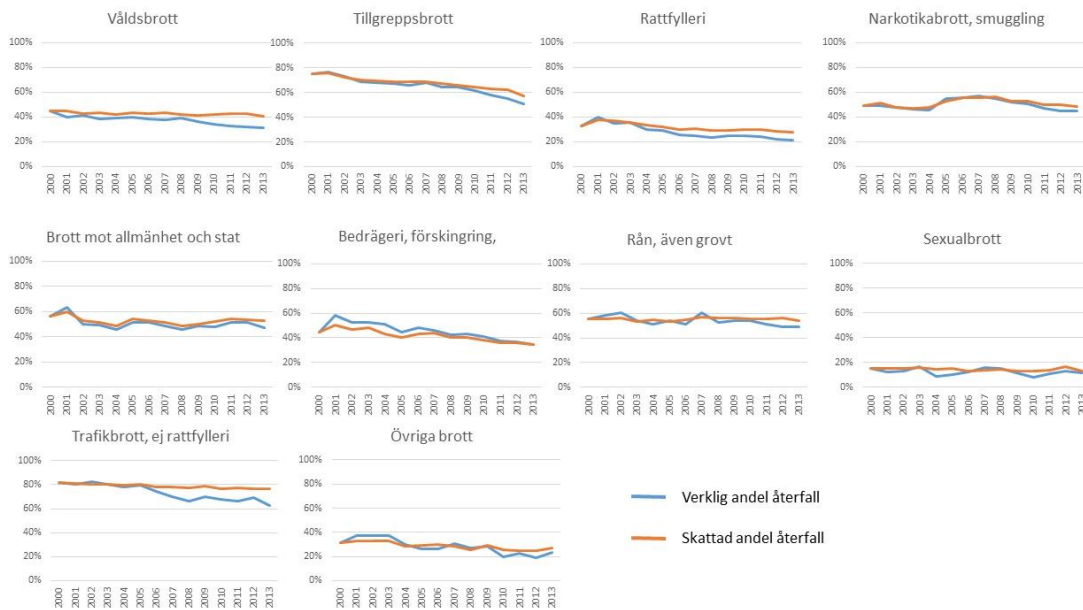
Separata multipla regressioner gjordes för år 2001- 2013. De visar på att den totala förklaringsgraden sjunker över tid för hela populationen och för klienter i anstalt. Det antyder att

de förklarande variablerna inkluderade här inte har lika stor inverkan på återfall i brott över tid som år 2000. Det kan också uttryckas som att risken att återfalla givet de förklarande variablerna har förändrats över tid. För klienter som påbörjat skyddstillsyn minskar den totala förklaringsgraden väldigt lite över tid, men den totala förklaringsgraden är också mycket lägre till att börja med. I figur 15 åskådliggörs den totala förklaringsgraden samt förklaringsgraden för varje variabel över tid. Den visar att förklaringsgraden sjunker för alla variabler över tid i hela populationen och för klienter som avslutat en verkställighet i anstalt, vilket betyder att de variabler som är inkluderade i modellen tillsammans blir sämre på att förutsäga vem som kommer att återfalla och vem som inte kommer att återfalla. Figur 15 visar också att förhållandet mellan variablerna är densamma över tid, det vill säga att antal tidigare belastningar är den variabel som tillför mest till förklaringen, medan kön och ålder tillför minst.



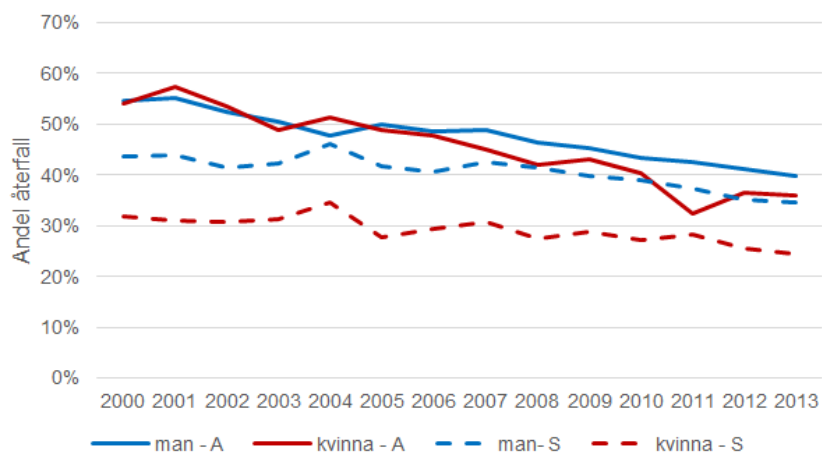
Figur 15. Förklaringsgraden uppdelad på respektive studerad variabel över tid i hela populationen, samt separat för klienter som avslutat en verkställighet i anstalt och klienter som påbörjat skyddstillsyn.

I ett försök att förstå diskrepansen mellan den verkliga och skattade andelen återfall i brott skattades andelen återfall i brott för perioden 2000-2013 separat för respektive huvudbrott och jämfördes sedan med den verkliga andelen återfall inom varje huvudbrottskategori för klienter som avslutat en verkställighet i anstalt, se figur 16. Som i tidigare analyser förutsätts att risken att återfalla givet de studerade variablerna, i det här fallet ålder, kön, antal tidigare kriminalvårdsbelastningar, samt strafftid, är konstant över tid. För flera av huvudbrotten följer kurvorna för skattad och verklig andel återfall varandra över tid, exempelvis då det gäller narkotikabrott och smuggling samt brott mot allmänhet och stat, vilket innebär att populationens sammansättning förklarar en stor del av variationen i andel återfall över tid. För andra brott, framför allt våldsbrott och trafikbrott, följs kurvorna åt för att separeras när andelen verkliga återfall börjar minska.



Figur 16. Skattad och verklig andel återfall för olika huvudbrott för klienter som avslutat en verkställighet i anstalt.

En jämförelse mellan analyserna för klienter som avslutat en verkställighet i anstalt och klienter som påbörjat skyddstillsyn visar skillnader mellan de två populationerna. I anstaltspopulationen förklaras relativt mycket av minskningen av återfall i brott över tid med de variabler som inkluderades, medan för klienter i skyddstillsyn förklaras minskningen i återfall i brott nästan inte alls med de variabler som inkluderats i studien. Antal tidigare belastningar är en betydligt viktigare förutsägande faktor för klienter som avslutat en verkställighet i anstalt jämfört med klienter som påbörjat skyddstillsyn. En annan intressant iakttagelse är att trots att män generellt sett återfaller i en större utsträckning än kvinnor (Kriminalvården, 2017) har kön inget samband med återfall i brott i anstaltspopulationen. Däremot har kön ett samband med återfall för klienter i skyddstillsyn (och hela populationen). Skillnaden reflekterar att kvinnor återfaller i en lägre utsträckning än män i skyddstillsyn, medan kvinnor som avslutat en verkställighet i anstalt återfaller lika ofta som män, åtminstone fram till år 2010, se figur 17.



Figur 17. Andel återfall över tid uppdelat på kön, klienter som avslutat en verkställighet i anstalt (heldragen linje) och klienter som påbörjat skyddstillsyn (streckad linje).

DISKUSSION

Det viktigaste resultatet från den här studien är att de förändringar som skett i populationen med avseende på ålder, kön, antal tidigare belastningar, typ av huvudbrott, samt typ av verkställighet mellan år 2000 och år 2013 kan förklara en relativt stor del av den nedgång som skett i återfall i brott. Det gäller förvisso endast för hela populationen och för de klienter som avslutat en verkställighet i anstalt där även strafftid bidrar, men inte för dem som påbörjat skyddstillsyn. Förändringarna i de studerade variablerna kunde inte förklara hela nedgången i återfall i anstaltspopulationen och det är inte så konstigt givet att ett antal faktorer utöver det som studerats här är relaterade till återfall i brott. Dessutom ökar skillnaden mellan den skattade andelen återfall och den faktiska andelen återfall över tid i anstaltspopulationen. Det tyder på att det finns faktorer som inte undersökts i den här studien, som har ett samband med nedgången i återfall i brott över tid. För klienter i skyddstillsyn har det inte inträffat några större förändringar över tid med avseende på ålder, kön, antal tidigare belastningar, typ av huvudbrott, samt typ av verkställighet. Därför kan inte de förändringar i populationen som fångas upp av de studerade variablerna förklara nedgången i återfall i brott för klienter i skyddstillsyn.

Resultaten för anstaltspopulationen stämmer väl överens med de resultat som Brå (2017a) presenterat om utvecklingen av återfall i brott efter fängelse, trots att Brå's analyser skiljer sig från analyserna i den här studien både med avseende på definitionen av återfall i brott och analysmetod. Definitionen av återfall i brott skiljer sig framför allt genom att Brå har ett års uppföljningstid, att återfall i ny lagföring är återfallshändelsen samt att endast personer som är folkbokförda i Sverige inkluderas i analyserna (Brå har en mer utförlig beskrivning av skillnaderna i definitionen av återfall därför beskrivs det bara kort här). Brås studie visar likt den här studien att det finns ett relativt starkt samband mellan de statistiska riskfaktorerna: kön, ålder, tidigare belastningar, huvudbrott, samt strafftid, och återfall i brott mellan åren 2003 och 2014, men att sambandet blir svagare över tid.

Förändringar i populationens sammansättning som är relaterade till nedgången i återfall

Antal tidigare belastningar är den variabel som har starkast samband med återfall i brott då det gäller den totala populationen, men också för klienter i både anstalt och skyddstillsyn. Fler tidigare belastningar ökar risken för återfall. Det kan kopplas till att en liten grupp av personer, så kallade livsstilskriminella, står för en stor del av kriminaliteten (Torstensson Levander, 2013). Eftersom andelen klienter utan tidigare belastningar har ökat över tid och andelen klienter med fler än 4 tidigare belastningar har minskat, så minskar återfallen i brott överlag. Det här gäller dock endast för klienter i anstalt eftersom andelen klienter i de olika belastningsgrupperna varit relativt oförändrad över tid i skyddstillsyn. Resultaten från den här studien kan dock inte förklara varför andelen klienter utan tidigare belastningar har ökat i anstalt.

Huvudbrott har också ett starkt samband med återfall i brott i hela populationen, men också för klienter som avslutat en verkställighet i anstalt och klienter som påbörjat skyddstillsyn. Andelen narkotika/smugglingsbrott har ökat mest både för klienter avslutat en verkställighet i anstalt och klienter som påbörjat skyddstillsyn. Enligt en rapport från rikspolisstyrelsen har polisen prioriterat narkotikabrott från 2005 (Holgerrson & Knutsson, 2011), vilket kan vara en bidragande orsak till att andelen narkotikabrott ökat inom kriminal-vårdens population. Däremot har tillgreppsbrotten minskat mest. Andelen klienter som tidigare begått narkotika/smugglingsbrott återfaller i brott i något mindre grad jämfört med klienter som tidigare begått tillgreppsbrott, vilket förmodligen bidrar till en minskad andel återfall i brott. Men det kanske mest intressanta i

den här studien är att för vissa brott, narkotikabrott/smuggling samt brott mot allmänhet och stat, förklarar förändringar i de studerade variablerna nästan all variation i andelen återfall, se figur 16. För andra brott, våldsbrott och trafikbrott, är de studerade variablerna i den här studien sämre på att förklara variationen i återfall i brott. Resultaten antyder att olika förändringar, exempelvis i samhället eller i Kriminalvårdens arbete, är relaterade till återfallsandelen i vissa brottskategorier, men inte i andra. Det är till exempel möjligt att det faktum att polisen halverat antalet utandningsprov från 2010 till 2015 (Forsman, 2017) har påverkat återfallen gällande rattfylleri och trafikbrott, men inte exempelvis tillgreppsbrott. Därför finns det anledning att i framtida studier separera olika brottskategorier för att kunna peka på vilka händelser som lett till minskat återfall i brott.

Strafftider för klienter i anstalt har också ett samband med återfall i brott. Längre strafftid innebär större risk för återfall i brott, förutom om strafftiden är längre än två år. Det faktum att andelen klienter med strafftid upp till två månader har ökat från år 2000 till 2013 och det är den vanligast förekommande strafftiden, borde därför vara en bidragande orsak till minskningen i återfall i brott. Dessutom har andelen klienter med strafftider över två år ökat, vilket också bidrar till minskningen i återfall i brott. Notera att resultatet inte betyder att de kortaste och längsta strafftiderna i sig minskar andelen återfall i brott, utan att klientpopulationen har förändrats såtillvida att fler klienter har de kortaste respektive längsta strafftiderna.

Både ålder och kön har ett samband med återfall i brott, med undantag för kön i anstaltspopulationen, men sambandet är relativt svagt. I anstaltspopulationen har åldersfördelningen förändrats, men åldersfördelningen för klienter som påbörjat skyddstillsyn och kön för klienter som avslutat en verkställighet i anstalt och påbörjat skyddstillsyn har varit relativt stabil. Det innebär förstås att förändringar i ålder och kön inte bidragit nämnvärt till nedgången i återfall över tid. En intressant iakttagelse är dock att kvinnor som påbörjat skyddstillsyn återfaller i en lägre omfattning än män, men kvinnor som avslutat en verkställighet i anstalt återfaller i lika stor omfattning som män. Vad det beror på kan inte resultaten för den här studien ge svar på, men det kan relatera till att risken för att män ska dömas till en påföljd i anstalt är betydligt större än för kvinnor (Brå, 2017b). Det är tänkbart att kvinnor som döms till påföljd i anstalt har mer riskfaktorer för återfall i brott än män som döms till påföljd i anstalt, det vill säga att de är mer illa därän.

Det faktum att populationens sammansättning inte fullt ut kan förklara återfall i brott i anstaltspopulationen och förklarar förhållandevis lite av nedgången för klienter som påbörjat skyddstillsyn, är inte förvånande givet att många andra faktorer, utöver de som analyserats i den här studien, troligen har ett samband med den nedåtgående trenden i återfall i brott. Studien inkluderar endast statistiska variabler som enligt tidigare studier har ett samband med återfall i brott (se exempelvis Brå, 2017a; Andrews & Bonta, 2010). Nedan diskuteras några andra möjliga faktorer som kan vara relaterade till den nedåtgående trenden.

Faktorer som kan ha ett samband med nedgången i återfall men som inte inkluderats i studien

Under perioden 2000 till 2013 har det skett en hel del förändringar i Kriminalvårdens arbete som kan ha ett samband med att återfall i brott minskat. Kvaliteten på programverksamhet har höjts, genom att i början på 2000-talet påbörjades ackreditering av de behandlingsprogram som används inom Kriminalvården (Kriminalvården, 2014). Ackrediteringsförfarandet är en metod för att säkerställa att behandlingsprogrammen som används i Kriminalvården är vetenskapligt förankrade, och verkar återfallsförebyggande. Något senare, år 2007, påbörjades certifiering av programledare och 2012 hade mer än 1 000 certifieringar genomförts (Kriminalvården, 2014). År 2007 infördes fyra särskilda utslussningsåtgärder, frigång, utökad frigång, halvvägshus, samt

vårdvistelse för att underlätta för klienter med återanpassning till samhället efter en anstaltsvistelse. De särskilda utslussningsåtgärderna har visat på minskat återfall i brott (Forsman & Werner, 2016) och kan således vara relaterat till minskningen i återfall över tid. Möjligheterna för kriminalvårdsklienter att studera har ökat sedan Kriminalvården införde egna Lärcentrum, år 2006, vilket möjligen också bidragit till nedgången i återfall, eftersom bristfällig utbildning är en bidragande orsak till att människor återfaller i brott (Andrews & Bonta, 2010).

Ökningen av medicinering för neuropsykiatriska funktionsnedsättningar, såsom ADHD, har ökat markant sedan 2006 (Socialstyrelsen, 2017). Runt 25 procent av klienter i kriminalvårdsmiljöer beräknas ha ADHD problematik (Young et al, 2015), men personer som har medicinsk behandling av ADHD löper en avsevärt lägre risk att återfalla i brott jämfört med personer med ADHD utan medicinsk behandling (Lichtenstein, 2012) vilket även gäller för personer med andra psykiatriska funktionsnedsättningar (Chang, 2016). Att behandling av neuropsykiatriska funktionsnedsättningar har ökat i samhället i stort kan även det bidra till nedgången i återfall i brott över tid. En annan samhällstrend som kan vara relaterat till återfall är att användningen av alkohol (Englund, 2016; Raininen et al, 2014) och narkotika (Englund, 2016) har minskat bland unga i Sverige. Detta trots att användningen av alkohol har ökat generellt (Källmen et al, 2015).

Rättsväsendets arbete påverkar återfall i brott. Under perioden som studien omfattar har lagarna och straffen för barnpornografi och köp av prostitution (2005) samt allvarliga våldsbrott (2010) skärpts. År 2011 blev stalkning, eller olaga förföljelse, kriminaliserat. Förändringar i lagar eller skärpning av lagar har dock inte nödvändigtvis motiverats av evidensbaserad brottsprevention utan har varit politiskt motiverade (Lappi-Sepällä, 2017). Polisens prioriteringar, exempelvis att narkotikabrott prioriterats sedan 2005 (Holgersson & Knutsson, 2011), kan vara relaterat till att återfallsandelen förändrats, exempelvis genom att andra vanligt förekommande brott nedprioriterats. Förändringar i andelen uppklarade brott (Brå, 2017c) eller genomströmningstider vid åklagarmyndigheten (Åklagarmyndigheten, 2017) kan också vara relaterade till andelen återfall i brott över tid. Exempelvis minskade medianvärdet för utredningstiderna för alla brott från 68 till 56 dagar under perioden 2009 till 2014 (Brå, 2016).

Den här studien är ett första steg i att försöka reda ut vad som kan relateras till förändringar i återfallsstatistiken över tid. Framtida studier bör vidare undersöka möjliga faktorer som kan ha ett samband med den nedåtgående trenden i återfall i brott som leder till kriminalvårdspåföljd. Frågan är dock komplex och en rad olika faktorer, utöver de som nämnts här, är sannolikt relaterade till återfall i brott. Framtida studier bör ta i beaktande att olika faktorer kan vara relaterade till nedgången i återfall i brott för personer som avslutat en verkställighet i anstalt respektive personer som påbörjat en verkställighet i skyddstillsyn.

Studiens begränsningar

Oavsett hur återfall definieras i en studie kommer inte alla återfall i brott att inkluderas. Först och främst kommer brott som inte anmäls och brott som inte uppklaras inte att ingå i återfallsstatistiken. För det andra påverkar uppföljningstiden vilka som kommer att inkluderas i återfallsstatistiken. Trots att ett treårigt uppföljningsintervall fångar upp många som återfaller i brott, kommer personer som återfaller efter tre år inte att ingå. Buffertperioden har i den här studien varit olika lång beroende på vilken tid av året ett brott begåtts. Det innebär att det är större risk att brott som begåtts sent på året inte kommer att räknas som återfall. För det tredje innefattar studien endast återfall som leder till kriminalvårdspåföljd. Det innebär att personer kan ha återfallit men till ett lindrigare brott, eller straffet för samma brott har blivit förändrat, trots att beteendet är detsamma. Men, definitionen av återfall i brott har varit densamma över tid i

studien, vilket medför att jämförelser av återfallsstatistiken mellan de olika åren är relevanta och ger värdefulla insikter i varför återfall i brott minskat över tid.

REFERENSER

- Andrews, D. A., & Bonta, J. (2010). *The psychology of criminal conduct* (5th ed.). New Providence, NJ: LexisNexis.
- Brå (2015) *Kriminalstatistik 2014*. Stockholm: Brå
- Brå (2016) *Handläggningstider i rättskedjan 2009–2014. Samtliga brottsmisstankar och fem särskilt utvalda brott*. Rapport 2016:5. Stockholm: Brå
- Brå(2017a) *Utvecklingen av återfall efter fängelse. Beskrivning av Brås och Kriminalvårdens statistik och analys av en möjlig förklaring till minskningen. Kortanalys 4/2017*. Stockholm: Brå
- Brå (2017b) *Enhetligt dömande i tingsrätter. En statistisk analys av andelen fängelsedomar. Kortanalys 3/2017*. Stockholm: Brå
- Chang, Z., Lichtenstein, P., Långström, N., Larsson, H., & Fazel, S. (2016). Association between prescription of major psychotropic medications and violent reoffending after prison release. *Jama*, 316, 1798-1807.
- Englund, A. (2016) *Skolelevs drogvapor 2016, rapport 161*. Stockholm: CAN Centralförbundet för alkohol- och narkotikaupplysning
- Forsman, M. & Werner, Y. (2016) *Utslussning- effekt på återfall i brott*. Norrköping: Kriminalvården
- Forsman, Å (2017) *Förstudie om antal alkoholutandningsprov i trafiken*. Linköping: VTI
- Holgersson, S. & Knutsson, J (2011) *Polisens arbete mot narkotika. Rikspolisstyrelsens utvärderingsfunktion Rapport 2011:1*. Stockholm: Rikspolisstyrelsen
- Kriminalvården (2007) *"Bättre ut". Kriminalvårdens vision och värdegrund*. Norrköping: Kriminalvården.
- Kriminalvården (2014). *Utvärdering av Kriminalvårdens behandlingsprogram. Sammanfattningsrapport*. Norrköping: Kriminalvården.
- Kriminalvården (2017) *KOS 2016. Kriminalvård och statistik*. Norrköping: Kriminalvården.
- Källmen, H., Wennberg, P., Ramstedt, M., Hallgren, M. (2015) Changes in alcohol consumption between 2009 and 2014 assessed with AUDIT, *Scandinavian Journal of Public Health*, 43, 333-339.
- Lappi- Seppälä. T (2016) Nordic Sentencing. *Crime and Justice*, 45, 17-82.
- Lichtenstein, P., Halldner, L., Zetterqvist, J., Sjölander, A., Serlachius, E., Fazel, S., et al (2012). Medication for attention deficit-hyperactivity disorder and criminality. *New England Journal of Medicine*, 367, 2006-2014.
- Raninen, J., Livingston, M., Leifman, H. (2014) declining trends in alcohol consumption among swedish youth- does the theory of collectivity of drinking cultures apply? *Alcohol and Alcoholism*, 49, 681-686.
- Socialstyrelsen (2017) *Förskrivning av adhd-läkemedel 2016. Utvecklingen av incidens och prevalens*. Stockholm: Socialstyrelsen.
- Torstensson Levander, M. (2013) *Kronisk kriminalitet som livsstil*. Rapport 2013:2. Stockholm: Rikspolisstyrelsen.

Young, S., Moss, D., Sedgwick, M., Fridman, O., Hodgkins, P. (2015) A meta-analysis of the prevalence of attention deficit hyperactivity disorder in incarcerated populations. *Psychological Medicine*, 45, 247–258.

Åklagarmyndigheten (2017). *Årsredovisning 2016*. Stockholm: Åklagarmyndigheten.

BILAGA. MULTIPLA LOGISTISKA REGRESSIONER ÅR 2000

Multipla logistiska regressioner gjordes för hela populationen samt separat för anstalt och skyddstillsyn. Avsikten med studien är inte att undersöka vilka faktorer som ökar respektive minskar risken för att återfall i brott, därför inkluderas endast en kort redogörelse för de data som presenteras i tabellen.

För att kunna göra en logistisk regression bör variablerna som är inkluderade inte ha för starka samband. I Tabell 1 visas sambanden mellan de studerade variablerna. Eftersom variablerna är nominala, det vill säga kategoriserade data, används Cramer's V statistiken för att beskriva sambandet. Huvudbrott har ett relativt starkt samband med ålder (.25-.31), antal tidigare belastningar (.17 - .25) samt typ av verkställighet för klienter som har påbörjat skyddstillsyn (.25) och strafftid för klienter som avgått från anstalt (.31), vilket inte är konstigt med tanke på hur rättssystemet är uppbyggt.

Tabell 2 visar Oddsquoterna (OR) för respektive variabel år 2000. OR visar över- eller underrisk för att återfalla i brott jämfört med referenskategori och kontrollerat för resterande variabler. Således är det år 2000 underrisk för kvinnor att återfalla jämfört med män i hela populationen, men särredovisningen visar att det endast är en underrisk i skyddstillsyn, inte i anstalt. Det är en överrisk att vara yngre än 25 år men en underrisk att vara äldre än 44 jämfört med individer som är mellan 25-44 år både i anstalt och i skyddstillsyn. Risken att återfalla i brott ökar med ökat antal belastningar jämfört med noll tidigare belastningar generellt, men förhållandet mellan antal tidigare belastningar och ökad risk för återfall är betydligt starkare för personer som avgått från anstalt.

För huvudbrott användes våldsbrott som referenskategori. I tabellen redovisas vilka huvudbrott som har under- respektive överrisk för återfall i brott. Om huvudbrottet är trafikbrott, tillgreppsbrott, narkotika/smugglingsbrott, brott mot allmänhet och stat finns det en ökad risk för att återfalla i brott jämfört med våldsbrott, medan sexualbrott, rån och övriga brott innebär en underrisk jämfört med våldsbrott i hela populationen. Skillnaden i anstalt är att rattfylleri och rån inte har över- eller underrisk att återfalla i brott jämfört med våldsbrott. Skillnaden i skyddstillsyn är att narkotikabrott, rån samt övriga brott inte har över- eller underrisk jämfört med våldsbrott.

I modellen för hela populationen inkluderades typ av verkställighet som variabel och den visar att personer som haft skyddstillsyn med fängelse har en överrisk att återfalla jämfört med skyddstillsyn, men alla andra verkställigheter har en underrisk. Även de klienter som verkställt i anstalt har en lägre risk för återfall i brott än klienter med skyddstillsyn när hänsyn är tagen till alla andra variabler i modellen, trots att återfall är vanligast i anstalt. Det beror på att antal tidigare belastningar har största inverkan på återfall i brott och personer som har avgått från anstalt har i genomsnitt fler antal tidigare belastningar.

I anstaltspopulationen innebär längre strafftider ökad risk för återfall i brott, förutom strafftider över 2 år som innebär en minskad risk. I skyddstillsyn medför skyddstillsyn med fängelse en överrisk för återfall jämfört med bara skyddstillsyn, medan skyddstillsyn med kontraktsvård eller samhällstjänst inte medför över eller underrisk.

Tabell 1. Korrelationer mellan de studerade variablerna totalt, i anstalt och i skyddstillsyn (ST) år 2000.

	Kön			Ålder			Tidigare belastningar			Huvudbrott		
	Totalt	Anstalt	ST	Totalt	Anstalt	ST	Totalt	Anstalt	ST	Totalt	Anstalt	ST
Ålder	.06	.06	.12									
Tidigare belastningar	.06	.04	.08	.13	.13	.17						
Huvudbrott	.12	.12	.15	.25	.25	.31	.25	.25	.17			
Verkställighet	.16	-	.12	.19	-	.18	.27	-	.09	.21	-	.25
Strafftid	-	.04	-	-	.07	-	-	.14	-	-	.31	-

Tabell 2. Multipel logistisk regression år 2000

Variabler	Totalt		Anstalt		Skyddstillsyn	
	OR	Konfidens-intervall	OR	Konfidens-intervall	OR	Konfidens-intervall
Kön (ref. Man)	1		1		1	
Kvinna	.72**	.63 - .81	.85	.67 - 1.06	.64**	.54 - .75
Ålder (ref. 25-44 år)	1		1		1	
Under 25 år	1.44**	1.32 - 1.57	1.21*	1.04 - 1.41	1.46**	1.29 - 1.67
Över 44 år	.68**	.62 - .75	.65**	.56 - .75	.66**	.56 - .79
Tidigare belastningar (ref. 0 belastningar)	1		1		1	
1 belastning	2.68**	2.45 - 2.93	3.76**	3.29 - 4.31	1.72**	1.48 - 1.99
2-3 belastningar	6.35**	5.71 - 7.05	9.13**	7.98 - 10.55	3.21**	2.68 - 3.86
4 eller fler belastningar	18.56**	15.69 - 21.96	26.98**	21.84 - 33.33	7.35**	5.34 - 10.13
Huvudbrott (ref. våldsbrott)	1		1		1	
Tillgreppsbrott	1.93**	1.74 - 2.15	1.73**	1.46 - 2.04	2.00**	1.71 - 2.34
Rattfylleri	.74**	.66 - .84	.93	.74 - 1.16	.61**	.50 - .75
Narkotikabrott/smuggling	1.18*	1.04 - 1.34	1.20^	1.00 - 1.43	1.23	.99 - 1.52
Brott mot allmänhet/stat	1.27**	1.10 - 1.46	1.25^	1.00 - 1.56	1.34^	1.07 - 1.68
Bedrägeri, förskingring	.99	.84 - 1.17	.76^	.59 - .97	1.42*	1.10 - 1.84
Rån	1.26^	1.01 - 1.58	1.33	.99 - 1.80	1.24	.85 - 1.81
Sexualbrott	.41**	.28 - .60	.51*	.32 - .82	.42^	.22 - .83
Trafikbrott, ej rattfylleri	3.24**	2.59 - 4.06	2.98**	2.17 - 4.09	2.56**	1.62 - 4.04
Övriga brott	.78*	.64 - .95	.69*	.52 - .92	1.22	.85 - 1.76
Verkställighet (ref. skyddstillsyn)	1					
Villkorlig dom						
samhällstjänst	m	.22**	.18 - .25			
Skyddstillsyn	m	.76**	.64 - .91			
kontraktsvård						
Skyddstillsyn	m	.78**	.66 - .92			
samhällstjänst						
Skyddstillsyn m fängelse		1.53**	1.16 - 2.02			
Intensivövervakning		.41**	.35 - .47			
Fängelse		.87**	.79 - .96			
Strafftid (ref. t o m 2 mån)			1			
2 månader tom 6 mån			1.48**	1.27 - 1.72		
6 månader tom 1 år			1.50**	1.27 - 1.78		
1 år till under 2 år			1.36*	1.09 - 1.69		
2 år eller mer			.75^	.59 - .95		
Verkställighet (ref. skyddstillsyn)					1	
Skyddstillsyn	m				.81^	.68 - .95
samhällstjänst						
Skyddstillsyn	m				.95	.80 - 1.13
kontraktsvård						
Skyddstillsyn m fängelse					1.54*	1.16 - 2.03

Not. ^ p<.05, *p<.01, ** p<.001



Kriminalvården

www.kriminalvarden.se
601 80 Norrköping
Telefon 077-228 08 00
Fax 011-496 36 40