

Utvärdering av brottsoffersluss kopplat till IDAP och ROS

Utvärdering av brottsoffersluss kopplat till IDAP och ROS

Våld i nära relationer och sexualbrott 2008-2011

Strategiområde 8

Jenny Yourstone, Ingrid Freij, Jason MacBride

Layout: Jenny Botvidsson, Kriminalvårdens Utvecklingsenhet, 2011
Tryckning: Kriminalvårdens Reprocentral, 2011

Ytterligare exemplar kan beställas från förlaget

Fax: 011-496 35 17

Beställningsnr: 5093

ISBN 91-85187-79-8

Hemsida: [www. Kriminalvarden.se](http://www.Kriminalvarden.se)

INNEHÅLLSFÖRTECKNING

SAMMANFATTNING	6
BAKGRUND.....	7
BROTTSOFFERSLUSS (BOS)	7
MÖTEN MELLAN FÖRÖVARE OCH BROTTSOFFER.....	9
SYFTE OCH FRÅGESTÄLLNINGAR	11
UPPDRAGSGIVARE OCH UPPDRAGSTAGARE	11
UPPDRAGSPERIOD	12
MÅLUPPFYLLELSE	12
METOD	13
TILLVÄGAGÅNGSSÄTT	13
INTERVJUGUIDER	14
UNDERSÖKNINGSPOPULATION	14
RESULTAT	16
BOS-BESÖKARE	16
BOS-KLIENTER	19
BOS-PERSONAL	22
DISKUSSION.....	26
BEGRÄNSNINGAR MED UNDERSÖKNINGEN	27
REFERENSER.....	29
TIDSKRIFTER/RAPPORTER	29
INTERNET-SIDOR	30

FÖRORD

Under de senaste åren har beaktande av samhällsskydd och hänsyn till brottsoffer blivit alltmer framträdande i Kriminalvårdens verksamhet. Som en del i detta inledde Kriminalvården för några år sedan arbetet med s.k. brottsoffersluss för intagna dömda för relations- och/eller sexualbrott. Här får brottsoffer, företrädesvis kvinnor och barn, tillfälle att under säkra omständigheter genomföra ett möte på anstalt med sin förövare. Ett viktigt syfte med denna verksamhet är att öka den upplevda säkerheten för människor som blivit utsatta för brott.

För att få svar på hur deltagarna uppfattar brottsoffersluss har Kriminalvården tagit initiativ till en utvärdering. Syftet med utvärderingen har varit att undersöka om verksamheten med brottsoffersluss ökar den upplevda säkerheten för offren och bidrar till att stärka det återfallspreventiva arbetet samt att belysa genomförandet av brottsoffersluss inom Kriminalvården utifrån personalens perspektiv.

Utvärderingen publiceras i utvecklingsenhetens rapportserie. Utvärderingen har finansierats inom ramen för kriminalvårdens särskilda satsning mot våld i nära relationer och sexualbrott.

Vi vill rikta ett stort tack till utvärderarna Jenny Yourstone, Ingrid Freij och Jason MacBride vid Kriminalvårdens FoU-grupp i Stockholm i samverkan med Centrum för Våldsprevention vid Karolinska Institutet.

Mars 2011

Lennart Palmgren
regionchef

Ulf Jonson
enhetschef HK-KS

Martin Grann
enhetschef HK-U

SAMMANFATTNING

Bakgrund: Anmälningar av brott i nära relation och sexualbrott har ökat under de senaste 20 åren. Inom Kriminalvården kan offer för dessa två brottstyper möta sin förövare på anstalt inom ramen för verksamheten med brottsoffersluss (BOS). Brottsoffersluss är ett sätt för förövare och brottsoffer att genomföra ett säkert och konstruktivt möte på anstalt men begreppet inkluderar också den utredning som genomförs på anstalten inför en eventuell kontakt mellan förövare och brottsoffer. I BOS-verksamheten är brottsoffrets förväntningar och förövarens ansvarstagande av brottet i fokus. Brottsoffersluss liknar till viss del medling på anstalt men det finns också skillnader som gör brottsoffersluss till en unik verksamhet.

Syfte: Undersökningen görs inom ramen för Kriminalvårdens arbete mot våld i nära relationer och sexualbrott 2008-2010 med syfte att a) undersöka om verksamheten med brottsoffersluss ökar den upplevda säkerheten för offren och bidrar till att stärka det återfallspreventiva arbetet och b) belysa aspekter av genomförandet av brottsoffersluss inom Kriminalvården utifrån personalens perspektiv.

Metod: Med hjälp av verksamhetsansvariga på sex BOS-anstalter tillfrågades 71 kvinnor om deltagande i undersökningen. Dessa hade under perioden 2009/2010 varit aktuella för brottsoffersluss. 39 kvinnor (svarsfrekvens 55 %) deltog i semi-strukturerade telefonintervjuer. Verksamhetsansvariga identifierade och tillfrågade även 81 män som varit aktuella för brottsoffersluss varav 44 deltog i telefonintervjuer (svarsfrekvens 54 %). Dessutom intervjuades 23 personer som arbetar specifikt med brottsoffersluss inom Kriminalvården.

Resultat: Resultaten tyder på att verksamheten med brottsoffersluss i stort når sitt mål att genomföra ett säkert möte på anstalt mellan förövare och brottsoffer. Ingen av de intervjuade kvinnorna rapporterade att partnern/f.d. partnern under möten använt sig av hot om våld/sexuellt våld. Majoriteten av kvinnorna uppgav att de kände sig trygga både under möten på anstalt och telefonmöten. De intagna männen som deltagit i brottsoffersluss var generellt sett mindre nöjda med organisationen kring verksamheten än de besökande kvinnorna. Framförallt verkade detta handla om i vilken utsträckning de intagna upplevde att de kunde vara med och påverka arbetet inför möten. En majoritet av den intervjuade personalen såg behov av t.ex. handledning och stöd från chefer liksom tydligare riktlinjer kring dokumentation för att verksamheten med brottsoffersluss ska kunna utvecklas.

Diskussion: Begränsningar med undersökningen rör framförallt urvalets representativitet och eventuella snedfördelning utifrån relativt låga svarsfrekvenser. Som en första studie i sitt slag anses undersökningen dock ha nått sitt syfte att belysa verksamheten med brottsoffersluss. Utifrån undersökningens resultat definieras i rapporten fyra åtgärdsförslag. Dessa handlar om a) ökad intern samverkan; b) organisationsutveckling genom ökade resurser och gemensamma arbetsverktyg; c) förtydligande av den terminologi som används samt d) BOS-personalens uppgift att både värna om brottsoffret och se till klientens behov.

BAKGRUND

Mäns våld mot kvinnor är ett omfattande samhällsproblem och en allvarlig typ av brottslighet. Den största delen av den här typen av brott begås av någon som kvinnan har eller har haft en relation till (BRÅ, 2002). I början av 1990-talet var antalet anmälda misshandelsbrott mot kvinna cirka 12 000 per år. Därefter har andelen kvinnor som uppgett att de varit utsatta för våld eller hot ökat med drygt 400 anmälningar per år (BRÅ, 2008). Sedan brottsrubriceringen grov kvinnofridsbränkning infördes år 1998 har antalet anmälda brott av denna typ ökat från 13 per 100 000 invånare år 2000 till 29 per 100 000 invånare år 2009 (www.bra.se, 2010-08-19). I den senaste nationella trygghetsundersökningen uppgav 5 % av kvinnorna att de utsatts för hot och 2 % att de utsatts för misshandel under det föregående året. I jämförelse med männen i undersökningen uppgav kvinnorna i större utsträckning att de utsatts för hot- eller våldsbrott i sin bostadsmiljö (BRÅ, 2008).

Sexualbrott är, liksom brott som sker inom ramen för en nära relation, ett av de mer integritetskränkande brotten men också en brottstyp där det antas finnas ett stort mörkertal i det faktiska antalet som anmäls. Polisanmälningar av sexualbrott har mer än fördubblats sedan år 1990 då 61 brott av denna typ anmäldes per 100 000 invånare mot 137 brott per 100 000 invånare år 2007. År 2007 anmäldes totalt cirka 12 500 sexualbrott varav 4 750 avsåg våldtäkt/grov våldtäkt. Av dessa rörde 27 % våldtäkt/grov våldtäkt mot barn under 15 år (BRÅ, 2008).

Brottsoffersluss (BOS)

Brottsoffersluss är ett utvecklingsprojekt som initialt riktat sig mot män dömda för våld i nära relation på anstalten Johannesberg och för sexualbrottsdömda klienter på anstalten Skogome. Ytterligare fyra anstalter (Kristianstad, Norrtälje, Salberga och Västervik) inledde år 2009 arbetet med brottsoffersluss för intagna dömda för relations- och/eller sexualbrott i enlighet med delmål uppsatta i handlingsplanens projektplan för strategiområde 6 (Metodutveckling och effektivisering). Samtliga sex anstalter har i särskilda verksamhetsbeskrivningar för brottsoffersluss beskrivit ramar och riktlinjer för verksamheten. Dessutom finns rapporten ”Från brott till brottsoffer: Att skydda brottsoffer och förhindra återfall i brott” som beskriver utvecklingsprojektets genomförande och slutsatser (Harnesk & Hasselblad, 2007).

Med brottsoffersluss avses själva processen och arbetet med brottsoffer, förövare och övriga parter under förövarens tid på anstalt. Enkelt uttryckt är brottsoffersluss ett sätt för förövare och brottsoffer att genomföra ett säkert möte på anstalt men begreppet inkluderar också den utredning som genomförs på anstalten inför en eventuell kontakt mellan förövare och brottsoffer. Målgruppen för brottsoffersluss är, enligt verksamhetsbeskrivningarna för de anstalter som har verksamheten, målsäganden i dom. Därutöver räknas barn, föräldrar samt övriga anhöriga som upplevt och/eller bevittnat övergrepp. Även potentiella brottsoffer bör beaktas. Dessa kan finnas i exempelvis nya partnerrelationer och kan då vara ny partner och/eller (nya) styvbarn till en man som tidigare dömts för relationsvåld och/eller sexualbrott. Verksamheten med brottsoffersluss syftar i första hand till att öka säkerheten för identifierade brottsoffer och minska risken för återfall i brott hos förövare. Den intagne ska via arbetet med brottsoffersluss finna nya redskap i kontakten med sina anhöriga.

Brottsoffersluss är sammankopplad med anstaltens behandlingsverksamhet och genom brottsoffersluss vill man kunna stödja behandlingsklimatet och arbetet i de nationella programmen IDAP (Integrated domestic abuse program) och ROS (Relation och samlevnad). Huvudsyftet med dessa båda program är att minska risken

för återfall i liknande brottslighet. Båda programmen är ackrediterade (vetenskapligt granskade och godkända) av Kriminalvårdens vetenskapliga råd. Brottsoffersluss bör i sig inte ses som en behandling för förövare eller offer men som ett sätt för respektive parter att mötas i ett icke-destruktivt sammanhang. Generellt har personal som arbetar med brottsoffersluss fem tydliga uppdrag: Identifiera brottsofferslussärenden, utreda förutsättningar att bevilja kontakt mellan förövare och brottsoffer, vid behov samverka med externa aktörer, eventuellt medverka vid besök och följa upp ärenden.

Utredningsprocessen

I brottsofferslussens arbete ingår en bedömning av både förövarens *och* offrets förmåga att på ett säkert sätt genomföra ett möte via telefon eller på anstalt under förövarens tid inom Kriminalvården. Generellt informeras klienten om brottsoffersluss redan vid inskrivning i samtal med personal. Den intagne informeras om syftet med brottsoffersluss. Personalen tydliggör för klienten att hans inställning och förmåga till ansvar både vad gäller brottet och kontakten med brottsoffret är av avgörande betydelse för att Kriminalvården ska medverka till kontakt under anstaltsvistelsen.

På samtliga BOS-verksamhetsställen aktualiseras en intagne för brottsoffersluss så snart den intagne ansöker om telefon- eller besöksstillstånd. Personalen undersöker anledningen till varför den intagne vill ha kontakt med det specifika brottsoffret. Ansökan handläggs av personal i BOS-gruppen utöver de vanliga utredningsprocedurerna. Under utredningsprocessen tar personalen del av handlingar i ärendet såsom utlåtande angående den psykiska hälsan, personutredningar, eventuella tidigare domar samt uppgifter från barnpsykiatri, socialtjänst och kvinnojourer. Programledare och annan berörd personal kan tillfrågas för att ge en så heltäckande bild av klienten som möjligt. På vissa verksamhetsställen görs en strukturerad bedömning av förövarens risk att återfalla i brott t.ex. med SARA (the Spousal Assault Risk Assessment Guide [Kropp, Hart, Webster & Eaves, 1994] är en klinisk checklista med 20 riskfaktorer av betydelse för bedömning av återfallsrisk i relationsvåld) eller BERIT (ett beslutsstöd för riskbedömningar inom kriminalvårdsverksamhet). Som en hjälp under utredningen finns också den s.k. brottsofferkartan som är ett verktyg framtaget för att strukturera relevant information kring brottsoffer och förövare (se bilaga 1).

Det är viktigt att en god kontakt etableras med både den intagne och den eventuella besökaren/brottsoffret tidigt i processen. Brottsoffret får information om brottsoffersluss och verksamhetens syfte. Han eller hon tillfrågas också om motivet till kontakten. Om brottsoffret är ett barn kan socialtjänsten kontaktas. De gör då en bedömning av om kontakten är till nytta för barnet. Olika ärenden tar olika lång tid beroende på komplexiteten. Det kan därför vara svårt för BOS-gruppen att från början beräkna hur lång tid en utredning kommer att ta.

Om goda grunder för kontakt mellan förövare och brottsoffer saknas kan BOS-personal rekommendera beslutsfattare att avslå ansökan om besök- eller telefonstillstånd. Ett beslut om avslag ska alltid fattas utifrån juridiskt relevant rekvisit. Avslag kan ske på grund av säkerhetsskäl, om besöket anses vara till skada för den intagne eller annan (t.ex. brottsoffret) eller om besöket anses motverka den intagnes återanpassning. Den intagne har, som alltid, rätt att överklaga beslut som fattats efter utredning i brottsoffersluss.

Möten i brottsoffersluss

Möten i brottsoffersluss bör ses som ytterligare en form av besök inom Kriminalvården utöver bevakade respektive obevakade besök. När bedömningen har gjorts att den intagne kan bemöta målsägande/brottsoffret på ett positivt sätt och med tydligt fokus på ansvarstagande och respekt förbereds telefon- eller anstaltsmötet. Målsäganden/brottsoffret ska också ha bedömts vara tryggt nog att möta den

intagne. Med syfte att öka brottsoffrets upplevda trygghetskänsla är det den utredande BOS-personalen som också fortsättningsvis har kontakt med brottsoffret. I detta ingår bland annat ett enskilt möte mellan BOS-personal och brottsoffer där brottsoffret förbereds inför mötet med den intagne.

Personalen deltar under mötet mellan intagen och brottsoffer med syfte att kontakten ska ske på ett ansvarsfullt och kontrollerat sätt där brottsoffret inte far illa. BOS-personal som närvarar vid mötena har inte i första hand en säkerhetsroll eftersom riskerna vid besöken oftast inte är av fysisk karaktär. Personalens roll är snarare att bedöma och garantera att syftet med mötet uppfylls, dvs. att parterna möts och samtalar på ett respektfullt sätt. Mötet ska präglas av offrets förväntningar och motiv, vilka tidigare har diskuterats under det enskilda samtalet med kvinnan. Personalen ska både driva en fruktbar process i rummet, vakta gränser och ramar samt värna om offret, det vill säga avbryta om mötet bedöms vara destruktivt.

Olika typer av möteslokaler används på de olika verksamhetsställena och vid olika typer av besök. På vissa verksamhetsställen används till exempel en familjbesökslägenhet som anses hålla besökskraven ur ett barnsperspektiv. Vissa verksamhetsställen använder familjbesökslägenheter eller personalvillor vid möten mellan personal och målsäganden/brottsoffret och vanliga besöksrum vid möten med enbart den intagne.

Alla möten mellan intagen och målsägande/brottsoffret följs upp av BOS-personal. Personalen kontaktar brottsoffret ett par dagar efter besöket och diskuterar hur besökaren kände sig under och efter besöket, om det uppkommit nya frågor till mannen och hur önskemål om fortsatt kontakt med den intagne ser ut. Utifrån personalens intryck under mötet, uppföljningssamtal med både målsägande/brottsoffret och den intagne bestämmer behörig personal hur det fortsättningsvis ska se ut gällande kontakt mellan intagen och brottsoffer.

Möten mellan förövare och brottsoffer

Att bemöta brottsoffer

Forskning om våldsutsatta kvinnor visar att olika typer av insatser eller hjälp lämpar sig olika bra beroende på i vilken fas kvinnan befinner sig (Zink, Elder, Jacobson & Klostermann, 2004). Utgångspunkten är den förändringsprocess som kallas för *Stages of Change* (se t.ex. Prochaska & DiClemente, 1992). Kortfattat beskriver modellen olika förändringsstadier och en individs beredskap att bryta ett problembeteende. En kvinna som befinner sig i ett tidigt stadium uppfattar t.ex. inte att hon blir utsatt för ett övergrepp och är därför inte villig att tala om sin relation eller vad hon varit med om. Om ”fel” frågor ställs i detta läge finns en risk att motstånd skapas och/eller att distansen till kvinnan ökar. Däremot har kvinnor som kommit in i en senare fas börjat se både för- och nackdelar med sin relation och är därför mer intresserade av att få vetskap om alternativa handlingsvägar samt att tala om sin situation (Prochaska & DiClemente, 1992). Det är således av största vikt att bemöta kvinnorna där de befinner sig i processen och vara uppmärksam på att de kan behöva olika typer av stöd i de olika faserna (Cluss m.fl., 2006).

Medling

Ett sätt att bemöta brottsoffer är genom medling eller vad som på engelska kallas VOM (victim offender mediation), vilket till viss del liknar det som sker inom ramen för BOS-verksamheten. Medling har sin teoretiska bakgrund i det rättsfilosofiska begreppet reparativ rättvisa (på engelska: *restorative justice*) och har använts sedan 1970-talet då det första medlingsfallet skedde i Kanada. Utgångspunkten i reparativ rättvisa är att det som skett är en unik händelse mellan två individer och att gärningsman och offer ska ges tillfälle att mötas så att skadan av brottet kan repareras utifrån gärnings-

mannens ansvarstagande och offrets behov av upprättelse. Reparativ rättvisa ställs ibland som raka motsatsen till det traditionella rättssystemet men i många delar av världen används dessa två verksamheter sida vid sida. Avsikten med medling är att skapa tillfällen där gärningsmän och brottsoffer ges möjlighet att kommunicera med varandra under säkra och strukturerade omständigheter. Offren får en chans att berätta om sina upplevelser av gärningen och hur deras liv påverkats t.ex. fysiskt, känslomässigt och finansiellt. Utifrån att även gärningsmannen berättar om sin upplevelse av brottstillfället får offret insikt i gärningsmannens tänkande kring brottet. Medling använts i många olika länder framförallt vid ungdomsbrott och vid mindre allvarliga brottstyper som snatteri och inbrott (Umbreit m.fl., 2002; Umbreit, Coates, & Vos, 2004) men i vissa länder även för andra brottstyper som till exempel sexualbrott (Sten Madsen, 2004) och relationsvåld (Iivari, Säkkinen, & Kuoppala, 2009).

Medling vid brott har funnits i Sverige sedan slutet av 1980-talet och regleras sedan år 2002 genom lagstöd (lag SFS 2002:445 om medling vid anledning av brott). Där definieras förutsättningarna för att medling ska kunna ske vilket bland annat innebär att det brott medlingen gäller ska vara polisanmält, gärningsmannen ska ha erkänt brottet och medlingen ska vara frivillig för båda parter (<http://www.s-f-m.se/>, 2010-11-24). Sedan 1 januari år 2008 är samtliga kommuner i Sverige skyldiga att erbjuda medling i de fall gärningspersonen är under 21 år i enlighet med Socialtjänstlagen (5 kap. 1§). I medling vid brott poängteras bland annat vikten av kommunikation mellan de inblandade parterna och att processen ska vara i bägge parter intresse. Kriminalvården är skyldig att informera klienter som begått brott när de var under 21 år om möjlighet till medling och vart de kan vända sig för att anmäla sitt intresse för deltagande (KVFS 2010:4, 6§).

Resultatet från en meta-analys (Latimer, Dowden & Muise, 2005) av 22 studier visade att förövare som deltagit i medling hade en statistiskt signifikant lägre risk att återfalla i brott än förövare som inte deltagit i medling samt att både förövaren och offret som deltagit i medling var mer nöjda än grupper som erbjudits mer traditionella insatser. Forskningsöversikter på studiepopulationer från Nordamerika (Söderholm Carpelan m.fl., 2008; Umbreit, Coates, & Vos, 2004) samt från England och Australien (Sherman & Strang, 2007) har visat på liknande resultat. Ett problem med denna typ av studier är att medlingen bygger på frivillighet vilket gör det svårt att hitta jämförbara kontrollgrupper med samma höga motivation till förändring som man kan anta finns hos medlingsgrupperna.

Medling på anstalt

Medling under anstaltsvistelsen används bland annat i Nordamerika och i vissa europeiska länder (www.csc-scc.gc.ca/; <http://www.restorativejustice.org.uk/>, <http://www.voma.org/>, 2010-11-24). Deltagandet ses oftast inte som obligatoriskt för den intagne utan bygger på frivillighet. Det är heller inte i de flesta fall ett sätt att nå straffflinring. Störst tyngd läggs på den intagnes ansvarstagande och visade empati som förutsättningar för deltagande på medlande möten. Mötesformerna är varierande och kan ske genom ett personligt möte på anstalten, via telefon, brev eller andra kommunikationssätt. Verksamheten kräver omfattande utredningsprocesser, förberedelser, noggrann sekretess och särskild utbildad personal.

I en genomgång av användning av reparativ rättvisa via medling på anstalt (Dhami, Mantle & Fox, 2009) ser författarna både för- och nackdelar. En fördel för brottsoffret är att medlingspersonalen kan hålla brottsoffret uppdaterat om klientens förehavanden. Ett problem som man ser med medling på anstalt är den (vanligtvis) långa tidsperioden mellan brottstillfället och medlingen. Till viss del kan också själva anstaltsmiljön motverka syftet med medlingen och göra brottsoffret mindre villigt att delta. Man rekommenderar, om möjligt, att verksamheten med medling på anstalt

förflyttar sig ifrån själva anstaltsmiljön och till en närliggande besökslägenhet eller liknande. För förövaren bör medling på anstalt bygga på samma principer som medling utanför denna miljö, dvs. frivillighet, ansvarstagande för den brottsliga gärningen och ökad förståelse för brottsoffret. I en annan studie framkom att offer/anhöriga till offer som deltagit i medling på anstalt med förövare till grova brott såsom mord och sexuella övergrepp i första hand deltar för att söka information och få svar på sina frågor om den brottsliga gärningen (Umbreit m.fl., 2002).

Medling och brottsoffersluss

Beskrivning av medling på anstalt liknar till viss del beskrivningen av verksamheten med brottsoffersluss inom Kriminalvården. Båda aktiviteterna syftar till att förövare och brottsoffer ska kunna mötas i ett säkert sammanhang och, med hjälp av särskilt utbildad personal, kommunicera sina upplevelser av den brottsliga gärningen. En skillnad mellan den ovan beskrivna medlingen på anstalt, och BOS-verksamheten är att den förra bygger på frivillighet från förövarens sida medan deltagande i brottsoffersluss ses som en förutsättning för att förövaren ska kunna ha kontakt med målsägande under sin vistelse på anstalt. Klienterna i brottsoffersluss är dömda för grövre brott än de som vanligtvis medverkar i medling. Skillnaden kan delvis förklaras av att brottsoffersluss rör kontakt mellan personer som sedan tidigare har en relation med varandra och brott som skett inom ramen för denna relation (partnervåld och/eller sexualbrott). Dessa personer kan ha behov att träffas utifrån att de har en gemensam historia och i många fall även ett gemensamt ansvar för barn, boende osv. Frivilligheten i kontakten blir underordnad behovet att träffas och målsättningen att genomföra mötet på ett säkert och konstruktivt sätt. Verksamheten med brottsoffersluss tar också mer tydligt sin utgångspunkt i brottsoffrets förväntningar och perspektiv. Förövarens åsikt är viktig men ses som sekundär. Det är hans ansvarstagande för brottet som är av betydelse. Sammanfattningsvis finns verksamheter i andra länder som har beröringspunkter med brottsoffersluss men en exakt motsvarighet saknas.

Syfte och frågeställningar

Syftet med föreliggande utvärdering var att a) undersöka om verksamheten med brottsoffersluss ökar den upplevda säkerheten för offren och bidrar till att stärka det återfallspreventiva arbetet och b) belysa aspekter av genomförandet av brottsoffersluss inom Kriminalvården utifrån personalens perspektiv. De frågeställningar som utretts var bland annat:

1. Upplever kvinnor som deltagit i brottsoffersluss att säkerheten ökar för dem och deras barn?
2. Hur uppfattar mannen sitt deltagande i brottsoffersluss?
3. Uppfattar personal att brottsoffersluss underlättar Kriminalvårdens arbete med förövare och offer för våld i nära relation och sexualbrott?
4. Vilken funktion och/eller nytta har brottsoffersluss haft?

Uppdragsgivare och uppdragstagare

Uppdragsgivare var styrgruppen för Kriminalvårdens arbete mot våld i nära relationer och sexualbrott 2008-2010. Uppdragstagare var projektsamordnare Jenny Yourstone, forskare på Kriminalvårdens FoU: Stockholmsgruppen inom ramen för strategiområde 8 (uppföljning och utvärdering). Medarbetare var Ingrid Freij, utredare på Kriminalvårdens FoU: Stockholmsgruppen och Jason MacBride, forskningsassistent på Kriminalvårdens FoU: Stockholmsgruppen. Chefen för Kriminalvårdens FoU: Stockholmsgruppen, professor Niklas Långström har varit rådgivare till projektet.

Uppdragsperiod

2009-12-01 tom 2010-12-30.

Måluppfyllelse

Syftet med denna undersökning var att utvärdera deltagarnas upplevelse av brottsoffersluss utifrån perspektivet ökad säkerhet för brottsoffret samt ge förslag på hur arbetet med brottsoffersluss inom Kriminalvården bör fortgå. Uppdraget bedöms i stort ha hållit tidsplanen och följt uppställda mål.

METOD

Tillvägagångssätt

Uppgifter om vilka klienter som utretts inom ramen för BOS-verksamheten samt vilka klienter och besökare som deltagit i BOS-möten återfanns på respektive verksamhetsställe. Dessa klienter och besökare tillfrågades om deltagande i utvärderingen av samma BOS-personal som de tidigare haft kontakt med. Sex anstalter (Johannesberg, Kristianstad, Norrtälje, Salberga, Skogome och Västervik) som har brottsoffersluss kontaktades i slutet av februari år 2010 per telefon. Den person som på respektive verksamhetsställe ansvarade för verksamheten med brottsoffersluss informerades om föreliggande uppdrag och planerade undersökning. Mer detaljerad information, instruktioner om undersökningspopulation och tillvägagångssätt samt blanketter för datainsamling skickades ut till samtliga ansvariga via e-post i slutet av mars år 2010.

Inledningsvis hade berörd personal cirka fyra veckor (2010-03-23 tom 2010-04-19) att tillfråga personer de ansåg var aktuella för undersökningen i enlighet med tidigare instruktioner. Under denna period kontaktades undersökningsansvarig på FoU: Stockholmsgruppen av några verksamhetsställen som uttryckte behov av förlängd insamlingsperiod. Perioden förlängdes därför till 2010-05-26.

Informationen som lämnades till undersökningsdeltagarna följde en ändamålsenlig på förhand utarbetad mall och informerat samtycke inhämtades från samtliga personer som tackade ja till deltagande. Av informationen som lämnades till de blivande undersökningsdeltagarna av BOS-personalen framgick att: a) undersökningen genomfördes av Kriminalvårdens FoU: Stockholmsgruppen, b) medverkan var frivillig, c) man när som helst hade rätt att avbryta sin medverkan, d) relationen till Kriminalvårdspersonal inte skulle påverkas av ett ”ja” eller ”nej” till medverkan, e) all information skulle komma att behandlas konfidentiellt och f) alla analyser skulle komma att genomföras och resultatet presenteras på gruppnivå. Blanketterna och informerat samtycke återsändes brevlades till Kriminalvårdens FoU: Stockholmsgruppen. Uppgifterna om undersökningsdeltagarna avidentifierades och sammanställdes i en Excel-fil som därefter skickades till intervjubolaget IMRI AB.

Samtliga personer som tackat ja till medverkan kontaktades via telefon av erfarna intervjuare från IMRI AB på en överenskommen tid. Med ”erfaren” menas att intervjuaren hade tidigare erfarenhet av att arbeta med psykosociala frågeställningar. Samtliga intervjuare hade därtill genomgått en, av undersökningsansvariga utformad, halvdagsutbildning med syfte att informera om de specifika målgrupperna och strukturen för intervjuerna. Samtliga telefonintervjuer genomfördes under veckorna 17-19 samt vecka 22 med hjälp av ett antal för målgrupperna anpassade intervjuguider (för BOS-besökare, BOS-klienter och BOS-personal; se vidare under rubriken ”Intervjuguider”) där respondenten valde mellan ett antal fördefinierade svar. Varje intervju tog ca 10-15 minuter att genomföra. Samtliga undersökningsdeltagare som inte var personal erbjöds två trisslotter som ersättning för deltagande. Dessa tillsändes respondenten via post efter avslutad intervju till den adress som de själva uppgivit vid förfrågan om deltagande. Deltagande personal fick välja att genomföra intervjun under arbetstid.

Föreliggande undersökning har prövats och godkänts av regionala etikprövningsnämnden i Stockholm (dnr 2010/233-31/5).

Intervjuguiden

Inför skapandet av intervjuguiderna gjorde projektgruppen studiebesök på några av de anstalter där brottsoffersluss genomförs. Intervjuguiderna anpassades för intervju med: 1) Person som besökt en anstalt inom ramen för BOS-verksamheten. I majoriteten av ärendena handlade detta om partner/f.d. partner till förövare av våld i nära relation men det kunde också vara en kollega, vän, förälder eller barn till klienten. I de fall BOS-besökaren var ett minderårigt barn intervjuades vårdnadshavare (annan än klienten) i barnets ställe. 2) Klient som har beviljats besök inom ramen för BOS-verksamheten. 3) Klient som har fått avslag på sin BOS-ansökan. 4) Personal som arbetar med brottsoffersluss.

Intervjuguiderna bestod av sak- och faktafrågor (t.ex. om intervjupersonens bakgrund) och attityd-, bedömnings- och åsiktsfrågor. Det förekom både öppna och slutna frågor (t.ex. frågor med svarsalternativen ja och nej), rangordningsfrågor och frågor av Likert-typ. När det gäller de senare frågorna ombads undersökningsdeltagarna att ta ställning till olika påståenden på en skala från 1 till 5 där 1 motsvarade ”instämmer inte alls”/”inget alls”/”ingen alls”/”inte alls bra” och 5 motsvarade ”instämmer helt och hållet”/”mycket stort”/”mycket stor”/”mycket bra”.

I resultatdelen nedan redovisas andelen undersökningsdeltagare som valt svarsalternativen 4 och 5 på Likert-frågorna i procent (%). Ett exempel är följande fråga ställd till besökande partners/f.d. partners: ”hur stort förtroende känner du för den personal som har ansvarat för brottsoffersluss?”. Procentsatsen (59 %) motsvarar den andel av undersökningsdeltagarna som uppgett att de känner stort eller mycket stort förtroende dvs. skattat 4 eller 5 på frågan. Utifrån det mindre antalet BOS-besökare som var vårdnadshavare till besökande minderåriga barn i undersökningen redovisas i den specifika resultatdelen det faktiska antalet undersökningsdeltagare istället för procentsatsen.

Undersökningspopulation

BOS-besökare

Sammanlagt identifierade BOS-personal 93 kvinnor som under den aktuella perioden 2009/2010 varit aktuella som besökare i brottsoffersluss. 22 av dessa gick inte att nå per telefon och kunde inte tillfrågas om deltagande i undersökningen. I majoriteten av fallen gjordes upprepade försök att nå blivande undersökningsdeltagare. Övriga 71 kvinnor tillfrågades om deltagande i undersökningen av BOS-personal på respektive verksamhetsställe. Tio kvinnor tackade nej till deltagande. Skälen som angavs var bland annat psykisk ohälsa och att man inte litade på att anonymiteten bibehölls. Av de resterande 61 kvinnor som inledningsvis tackade ja till att bli intervjuade svarade 22 personer inte i telefon på den överenskomna tiden. Slutligen deltog 39 kvinnor i telefonintervju, svarsfrekvens 55 % (39 av 71).

BOS-klienter

Inför denna undersökning identifierades, med hjälp av BOS-personal, 88 män som under den aktuella perioden 2009/2010 utretts i brottsoffersluss. Sju av männen gick inte att nå per telefon och kunde inte tillfrågas om deltagande. I majoriteten av fallen gjordes upprepade försök att nå blivande undersökningsdeltagare. Övriga 81 män tillfrågades om deltagande i undersökningen av BOS-personal på respektive verksamhetsställe. Av dessa tackade 16 personer nej till deltagande i undersökningen. Skälen till att männen tackade nej var bland annat språksvårigheter, ont om tid, att man vill lägga vistelsen på anstalt bakom sig eller att man helt enkelt inte ville. Av de 65 män som inledningsvis tackade ja till att bli intervjuade svarade 20 personer inte i telefon på den överenskomna tiden. En person avbröt intervjun. Slutligen deltog 44 män i en fullständig telefonintervju, svarsfrekvens 54 % (44 av 81). Av dessa 44

klienter var hälften dömda för relationsvåld, 14 personer (32 %) var dömda för sexualbrott och 8 personer (18 %) avtjänade påföljd för båda brottstyperna. Samtliga sex anstalter som hade brottsoffersluss under den aktuella perioden 2009/2010 var representerade. En majoritet av klienterna hade avtjänat verkställighet på anstalterna Skogome (34 %) eller Västervik (39 %).

BOS-personal

26 personer fick förfrågan om deltagande i undersökningen. En person tackade nej till deltagande. Av övriga 25 personer svarade två inte i telefon på den överenskomna intervjutiden. Sammanlagt deltog 23 Kriminalvårdsanställda i telefonintervju, svarsfrekvens 88 % (23 av 26). Samtliga sex anstalter som hade brottsoffersluss under den aktuella perioden 2009/2010 var representerade.

RESULTAT

BOS-besökare

Bakgrund

Det slutliga urvalet bestod av 39 kvinnor som under den aktuella perioden 2009/2010 deltog i Kriminalvårdens verksamhet med brottsoffersluss som besökare på anstalt. Besökarna utgjordes av tre grupper: partner till intagen (n=16), f.d. partner till intagen (n=18) och minderåriga barn som besökte intagen (n=5). I det senare fallet intervjuades vårdnadshavare i barnets ställe.

Besökande partners

Medelålder för gruppen partners var 39 år (standardavvikelse: 7 år, spridning 32-50 år, n=16). Majoriteten av dessa hade barn (81 %). Nästan alla hade slutfört grundskoleutbildning (87 %), över hälften gymnasieutbildning (63 %) och något färre högskoleutbildning (44 %). Över hälften hade arbete (56 %). Majoriteten var födda i Sverige (75 %) och hade svenskt medborgarskap (88 %). Hälften av kvinnorna i denna besöksgrupp var gifta (50 %). Majoriteten uppgav att de besökte en intagen som var dömd för relationsvåld (87 %). Några få av dessa intagna var också dömda för sexualbrott (n=3). Nästan alla besökande kvinnor var målsägande i aktuell dom (88 %). Relationen med den intagne hade i genomsnitt varat i 8 år (standardavvikelse: 7 år, spridning: 2-18 år). Över hälften av kvinnorna hade sammanbott med mannen (63 %) och hälften var sammanboende vid intervjutillfället (50 %). Majoriteten hade gemensamma barn med den intagne mannen (81 %). Endast en kvinna svarade ”ja” på frågan om hon någon gång under de senaste månaderna hade funderat på att lämna relationen.

Besökande f.d. partners

Medelålder för gruppen f.d. partners var 41 år (standardavvikelse: 11 år, spridning 20-58 år, n=18.). Nästan alla av dessa hade barn (94 %). Samtliga hade slutfört grundskoleutbildning, majoriteten gymnasieutbildning (72 %) men betydligt färre högskoleutbildning (28 %). Över hälften hade arbete (61 %) och majoriteten var svenska medborgare (94 %). Några få kvinnor uppgav att de var gifta (11 %). Majoriteten av kvinnorna besökte en intagen som var dömd för relationsvåld (94 %) och drygt en tredjedel besökte en intagen dömd för sexualbrott (28 %). Nästan alla kvinnor var målsägande i aktuell dom (94 %). Relationen till den intagne hade i genomsnitt avslutats 13 månader tidigare (standardavvikelse: 13 månader, spridning: 1-36 månader). Hälften av kvinnorna uppgav i intervjun att de tidigare hade sammanbott med mannen i minst ett år (50 %). Den genomsnittliga tiden för sammanboende var 6 år (spridning: 2-12 år). Drygt en fjärdedel av kvinnorna uppgav att de hade varit gifta med den intagne mannen (22 %) och en tredjedel att de hade gemensamma barn (33 %). Hälften svarade ”ja” på frågan om det var deras beslut att bryta relationen (50 %). Majoriteten av dessa ansåg att våld eller hot om våld i mycket stor utsträckning bidrog till att relationen avslutades (67 %).

Besökande minderåriga barn/vårdnadshavare

Samtliga vårdnadshavare som deltog i intervjun om brottsoffersluss var biologiska mammor till de besökande barnen. Barnens medelålder var 10 år (standardavvikelse: 3 år, spridning: 6-14 år, n=5). Tre av barnen var pojkar och två var flickor. Alla var födda i Sverige och hade svenskt medborgarskap.

I samtliga fall var det barnets biologiska pappa som besöktes på anstalt och alla barn hade sammanbott med pappan under uppväxten. I tre fall avtjänade den intagne påföljd för både sexualbrott och relationsvåld varav barnet var målsägande i ett fall. Övriga två klienter avtjänade påföljd för relationsvåld.

Mötesformer

BOS-verksamheten för besökarna bestod av tre olika mötesformer: 1) möten på anstalt med endast personal, 2) möten på anstalt med den intagne och personal, samt 3) telefonmöten med den intagne och personal. Utifrån att vissa undersökningsdeltagare *inte* hade erfarenhet av deltagande i möten via brottsoffersluss redovisas resultaten nedan uppdelade på två grupper: besökande partner/f.d. partner (n=34) och vårdnadshavare till minderåriga barn (n=5). Detta för att andelen undersökningsdeltagare med erfarenhet av olika mötesformer skulle bli tillräckligt stor.

Utvärdering av BOS-verksamhet för besökande partners/f.d. partners till intagen

Utredningsprocessen

Besökande partners/f.d. partners uppgav att anstaltens utredning inför ett eventuellt besök i genomsnitt pågick i fem månader (spridning: <1-22 månader, n=34). Cirka hälften av undersökningsdeltagarna var nöjda med handläggningstiden (53 %).

Organisationen kring brottsoffersluss

Majoriteten av de besökande partners/f.d. partners ansåg att de hade fått ett bra bemötande från personal i brottsoffersluss (85 %). Flertalet tyckte också att personalen på ett bra eller mycket bra sätt hade förklarat syftet med brottsoffersluss (68 %). Över hälften uttryckte att de hade stort eller mycket stort förtroende för den personal som hade ansvarat för brottsoffersluss (59 %) och att personalen hade värnat om den besökandes integritet (71 %) samt tagit hänsyn till deras åsikter (53 %).

Över hälften av de besökande partners/f.d. partners hade deltagit i något möte via brottsoffersluss antingen med enbart personal, med personal och intagen eller i ett telefonmöte med personal och intagen (59 %). Dessa personer besvarade specifika frågor om organisationen kring brottsoffersluss (n=20). En tredjedel var nöjda eller mycket nöjda med hur de själva hade kunnat styra över mötena på anstalten gällande datum och tid (35 %). Cirka hälften tyckte att de i stor eller mycket stor utsträckning hade kunnat styra över mötenas innehåll (53 %). Närmare hälften av kvinnorna var nöjda med antalet kontakter som de haft med den intagne via brottsoffersluss (45 %). Nästan lika många önskade fler kontakter (40 %). Endast en kvinna ville ha färre kontakter med den intagne.

Möten på anstalt

Nästan hälften av kvinnorna uppgav att de någon gång deltagit i ett möte på anstalt med den intagne och personal via brottsoffersluss (47 %). Antal mötestillfällen varierade mellan ett och fem (i genomsnitt: 2 möten, n=16).

Intervjudeltagarna fick ta ställning till olika påståenden om hur de kände sig under mötena på anstalt med den intagne och personal (n=16). Majoriteten av de besökande kvinnorna upplevde att de kände sig trygga (88 %), lugna (63 %), nöjda (69 %) och att de hade kontroll (67 %). Mer än hälften beskrev att de också kände sig ledsna (63 %). Nästan en tredjedel uppgav att de kände sig nervösa (31 %). En mindre andel kvinnor kände sig rädda (12 %).

Hälften av undersökningsdeltagarna instämde i stor eller mycket stor utsträckning i påståendet att brottsofferslusspersonalens närvaro hade bidragit till ett bättre möte på anstalt (50 %). Hälften svarade "nej" på frågan om de hellre hade velat träffa den intagne på anstalt utan brottsoffersluss (50 %), nästan en tredjedel svarade "ja" (32 %). Över en tredjedel uppgav i intervjun att de tidigare hade träffat den intagne på häkte utan brottsoffersluss (38 %). Något fler hade tidigare träffat personen på anstalt utan brottsoffersluss (41 %).

Telefonmöten

Cirka en tredjedel av de besökande partners/f.d. partners uppgav i intervjun att de någon gång deltagit i ett telefonmöte med den intagne och personal via brottsoffersluss (35 %). Intervjudeltagarna fick ta ställning till olika påståenden om hur de kände sig under dessa telefonsamtal (n=12). Majoriteten uppgav att de kände sig trygga (83 %), lugna (67 %), nöjda (83 %) och att de hade kontroll (92 %). En fjärdedel av kvinnorna beskrev att de kände sig ledsna (25 %) medan en tredjedel uppgav att de kände sig nervösa (33 %). En liten andel uppgav att de kände sig rädda (17 %).

Allmänt mående

De intervjuade besökarna fick ta ställning till ett antal påståenden om hur de kände sig i vardagen utanför brottsoffersluss (n=34). De flesta uppgav att de kände sig trygga (75 %), lugna (60 %), nöjda (60 %) och hade kontroll (60 %) i vardagen. Majoriteten instämde i påståendet att ”jag vet till vem jag ska vända sig om någonting händer” (97 %). En mindre andel av de besökande partners/f.d. partners uppgav i intervjun att de kände sig ledsna (15 %), nervösa (30 %) och rädda (15 %) i sin vardag.

Besökarens bedömning av den intagne

De kvinnor som deltagit som besökande partner/f.d. partner i möten på anstalt eller telefonmöten via brottsoffersluss blev i intervjun ombudda att svara på frågor om hur de trodde att den intagne mannen kände sig under mötena (n=20). Kvinnorna instämde till viss del i påståenden om att mannen kände sig trygg (45 %), lugn (30 %) och nöjd (40 %). Över hälften tyckte att mannen kändes ledsen och nervös (65 %) under mötena, något färre rädd (40 %).

De besökande kvinnorna ombads även ta ställning till ett antal påstående om mannens beteende under mötena på anstalt. De kvinnor som själva uppgivit att de deltagit på sådana möten via brottsoffersluss svarade på frågorna (n=16). En majoritet av kvinnorna tyckte att mannen betedde sig på ett ansvarsfullt och omhändertagande sätt (75 %). En mindre andel uppgav att mannen uppvisade ett kontrollerande beteende (31 %). Ingen kvinna uppgav att mannen använde sig av hot om våld eller sexuellt tvång under mötena.

Risk för återfall i brott

De intervjuade partners/f.d. partners som deltagit i något möte (på anstalt eller per telefon) via brottsoffersluss fick bedöma den intagnes risk att återfalla (n=20). En majoritet av kvinnorna trodde att deras partners deltagande i brottsoffersluss i stor eller mycket stor utsträckning skulle bidra till att minska hans risk att eventuellt återfalla i relationsvåld (80 %). Cirka hälften trodde att mannens deltagande skulle bidra till att minska hans risk att eventuellt återfalla i annan brottslighet (55 %). Hälften av intervjudeltagarna bedömde att deras partner/f.d. partner idag inte alls har attityder som understödjer relationsvåld/sexuellt våld (50 %).

Övriga kommentarer

I slutet av intervjun fick intervjudeltagarna möjlighet att ytterligare kommentera deras erfarenhet av brottsoffersluss. Ett tema i kommentarerna var att flera undersökningsdeltagare tyckte att handläggningstiden var för lång. Vissa deltagare beskrev hur detta kändes ologiskt eftersom de redan hade träffat den intagne under tiden på häkte. Andra hade önskemål om att träffa den intagne oftare vilket bl.a. visas genom följande kommentar:

”Jag skulle vilja träffa honom mer innan han släpps för att kunna planera för frisläppning pga. barnen och få det säkert för mig så det inte blir en chock.”

Ur vissa kommentarer framkom en frustration hos intervjudeltagarna där kvinnan upplevde att personalen inte förstod eller lyssnade:

"De anställda hjälper inte mig, de vill inte prata och gör ingenting utan säger bara till min man att han måste ändra sig. Barnen får inte träffa sin pappa. Jag vill ha någon som hjälper mig."

För vissa av undersökningdeltagarna med utländsk härkomst framkom språkliga/kulturella hinder t.ex.:

*"[...] vi fick träffas en gång på elva månader och fick lov att prata svenska i telefon."
"[...] i vår kultur kramas man inte offentlig och personalen frågade varför vi [jag och min man, författarnas anmärkning] inte kramades."*

Andra kvinnor uttryckte att de var nöjda med verksamheten i kommentarer såsom:

"Jag kan bara ge beröm, personalen har varit otrolig och hjälpt mig mycket när det gäller att bli starkare. Har också hjälpt min partner att bryta dåliga mönster. Jättebra med uppföljning för mig varje månad från Kriminalvården efter att han blivit utsläppt."

Utvärdering av BOS-verksamhet för besökande minderåriga barn

De intervjuade vårdnadshavarna uppgav att utredningsprocessen för de minderåriga barnen i genomsnitt pågick 14 månader (spridning: <1-24 månader). Två av barnen hade därefter deltagit i möten på anstalt med den intagne och personal. Det ena barnet hade deltagit i ett möte och det andra i tolv möten. Fyra barn hade deltagit i telefonmöten via brottsoffersluss (spridning: 5-60 telefonmöten).

Vårdnadshavarna uppgav att ett barn var nöjd med antalet kontakter via brottsoffersluss, två ville ha fler kontakter medan ett ville ha färre. Ett barn skulle hellre ha träffat den intagne utan brottsoffersluss. Två barn hade tidigare träffat den intagne på anstalt eller häkte utan deltagande i brottsoffersluss.

Samtliga vårdnadshavare instämde i stor eller mycket stor utsträckning i påståendet att personalen i brottsoffersluss hade värnat om barnets integritet. Fyra av fem tyckte att personalen hade tagit hänsyn till barnets åsikter.

Övriga kommentarer

I slutet av intervjun fick vårdnadshavarna möjlighet att ytterligare kommentera deras erfarenhet av brottsoffersluss. Tre vårdnadshavare uttryckte besvikelse över att Kriminalvården inte hade följt upp BOS-kontakten på ett tillfredsställande sätt. I två av fallen handlade det delvis om att vårdnadshavaren inte fått kännedom om att klienten frigivits. Andra kommentarer handlade om att det är viktigt att Kriminalvården bibehåller ett "pappaperspektiv" för de intagna, vilket illustreras väl genom följande kommentar:

"[...] personalen borde visa lite hänsyn och tänka på att även om han är i fängelse så är han pappa också och jag måste kunna prata med honom om barnen så att vi kan planera."

BOS-klienter

Bakgrund

Majoriteten av de män som svarade på undersökningen hade deltagit i möten via brottsoffersluss på anstalt efter att ha genomgått utredning (77 %). Resterande hade ansökt om besöksstillstånd men fått avslag efter utredning i brottsoffersluss (23 %). Dessa personer hade således ingen erfarenhet av vare sig telefon- eller anstaltsmöten via brottsoffersluss.

Medelåldern för samtliga klienter var 41 år (standardavvikelse: 9 år, spridning: 25-62 år, n=44). Majoriteten hade barn (86 %). Flertalet av klienterna hade slutfört grundskoleutbildning (84 %) och gymnasieutbildning (63 %) medan en mindre andel hade slutfört högskoleutbildning (21 %). Mer än en tredjedel uppgav att de hade ett arbete (39 %). Majoriteten av klienterna var födda i Sverige (61 %) och svenska medborgare (84 %).

Utvärdering av BOS-verksamhet för klienter

Utredningsprocessen

För de klienter som senare beviljades besök pågick BOS-utredningen i genomsnitt i fyra månader (spridning 1- 12 månader, n=34). Majoriteten uppgav att de tyckte att utredningstiden var för lång (71 %). Utredningstiden för de klienter som senare fick avslag på sin ansökan om besökstillstånd var i genomsnitt 2 månader (spridning: 0 - 6 månader, n=10). Hälften tyckte att utredningstiden var för lång (50 %).

Organisation kring brottsoffersluss

Av de klienter som hade deltagit i möten via brottsoffersluss tyckte nästan hälften att personalen på ett bra eller mycket bra sätt hade förklarat syftet med brottsoffersluss (44 %). Hälften tyckte att de hade fått ett bra bemötande av personalen under sina möten i brottsoffersluss (50 %) och ungefär en tredjedel uppgav att de hade stort eller mycket stort förtroende för personalen som ansvarat för brottsoffersluss (35 %). Något fler ansåg att personalen hade värvat om deras integritet (41 %) medan cirka en fjärdedel i stor eller mycket stor utsträckning kände att personalen i brottsoffersluss hade tagit hänsyn till deras åsikter (26 %). En mindre andel klienter tyckte att de hade kunnat styra över sina möten i brottsoffersluss när de gällde t.ex. tid och datum (12 %) medan cirka en fjärdedel tyckte att de i stor eller mycket stor utsträckning hade kunnat styra över mötenas innehåll (27 %). Klienterna tillfrågades också om hur de på ett generellt plan hade upplevt anstaltens arbete med brottsoffersluss. Cirka en femtedel av klienterna valde svarsalternativet ”bra” eller ”mycket bra” (21 %). Över hälften av klienterna svarade ”ja” på frågan om de hellre skulle ta emot den aktuella besökaren på anstalt utan brottsoffersluss (62 %).

En femtedel av personer som efter utredning i brottsoffersluss fått avslag på besöksansökan (n=10) tyckte att personalen på ett bra eller mycket bra sätt hade förklarat syftet med verksamheten (20 %). Lika många uttryckte att de hade fått ett bra bemötande från personalen i brottsoffersluss under handläggningstiden (20 %) och något fler uttryckte stort eller mycket stort förtroende för den personal som hade ansvaret för brottsoffersluss (30 %). En femtedel upplevde att personalen hade värvat om deras integritet och tagit hänsyn till deras åsikter (20 %). Hälften svarade ”ingen alls” på frågan om i vilken utsträckning de kände att personalen hade tagit hänsyn till deras åsikter (50 %). Över hälften tyckte att de inte på något sätt hade kunnat styra över utredningens innehåll (60 %) och svarade ”ja” på frågan om de hellre skulle ta emot den aktuella besökaren på anstalt utan brottsoffersluss (60 %).

Möten på anstalt

Nästan alla klienter, vars ansökan om besök beviljats av personal i brottsoffersluss, uppgav att de hade deltagit i möten på anstalt via brottsoffersluss med bara personal (97 %) och att de i genomsnitt hade haft tre sådana möten (spridning: 1-10 möten, n=34). Över hälften uppgav att de hade deltagit i möten på anstalt med både besökare och BOS-personal (62 %) och att de i genomsnitt hade haft två sådana möten (spridning: 1-8 möten). Nästan en fjärdedel av dessa klienter uppgav att de tidigare hade tagit emot den aktuella BOS-besökaren på anstalt utanför verksamheten med brottsoffersluss (24 %). Drygt en tredjedel hade tidigare tagit emot besökaren på ett häkte (32 %).

Över en tredjedel av de klienter som fått sin ansökan om besök avslagen efter BOS-utredning uppgav att de redan hade tagit emot den aktuella besökaren på häkte utan

brottsoffersluss (40 %). En klient hade också tagit emot besökaren på anstalt utan brottsoffersluss.

En majoritet av de klienter som hade deltagit i möten på anstalt med besökare och personal från brottsoffersluss (n=21) uppgav att de kände sig trygga (57 %), lugna (76 %) och nöjda (81 %) under mötena. Därtill instämde nästan hälften av klienterna i stor eller mycket stor utsträckning i påståenden om att de kände sig nervösa (45 %) och ledsna (43 %). En mindre andel uppgav att de kände sig arga (5 %). Nästan hälften av klienterna upplevde att de hade kontroll över situationen (48 %) och ungefär lika många instämde i stor eller mycket stor utsträckning i påståendet att brottsofferslusspersonalens närvaro bidrar till ett bättre möte på anstalt (43 %).

Telefonmöten

Över hälften av klienterna uppgav att de hade deltagit i telefonmöten inom ramen för brottsoffersluss (53 %). I genomsnitt hade de deltagit i fyra telefonmöten (spridning: 1-10 telefonmöten, n=34). En majoritet av klienterna som deltagit i telefonmöten uppgav att de kände sig trygga (67 %), lugna (61 %) och nöjda (72 %) under samtalen. Cirka en tredjedel av klienterna uppgav att de kände sig nervösa (28 %) och ledsna (33 %) medan en mindre andel kände sig arga (6 %). Cirka en femtedel upplevde att de hade kontroll över situationen (22 %) och tyckte att brottsofferslusspersonalens närvaro bidrog till ett bättre telefonmöte (17 %). Nästan hälften av klienterna uppgav att de ville ha fler kontakter (på anstalt eller per telefon) via brottsoffersluss (46 %). Något färre var nöjda med antalet kontakter (42 %) och en mindre andel av klienterna önskade färre kontakter (9 %).

Den intagnes bedömning av besökaren

De klienter som deltagit i möten (på anstalt eller per telefon) via brottsoffersluss besvarade frågor om hur de trodde att besökaren kände sig under mötet. Över hälften av klienterna instämde i stor eller mycket stor utsträckning i påståenden om att besökaren känner sig trygg (65 %), lugn (53 %) och nöjd (56 %). Cirka en fjärdedel trodde att besökaren kände sig nervös (24 %) medan över en tredjedel trodde att besökaren kände sig ledsen (38 %). En mindre andel klienter trodde att besökaren kände sig rädd (6 %).

Hälften av klienterna instämde i stor eller mycket stor utsträckning i påståendet att det har varit värdefullt att formulera frågor till besökaren (50 %). Något färre uttryckte att deltagande i brottsoffersluss hade ökat deras förståelse för hur ett brottsoffer känner sig (41 %) och lika många tyckte att deltagande i brottsoffersluss hade ökat ansvarstagande kring det brott klienten dömts för (41 %).

Risk för återfall i brott

Klienterna i undersökningen tillfrågades om i vilken utsträckning de trodde att deras deltagande i brottsoffersluss kan bidra till att minska deras risk att återfall i brottsligt beteende. Över hälften av de klienter som var dömda för relationsvåld eller relationsvåld och sexualbrott och som deltagit i möten via brottsoffersluss (n=25) instämde i påståendet att deltagande kommer att bidra till att minska risken att eventuellt återfalla i relationsvåld (62 %). Något färre trodde att deltagande i brottsoffersluss kommer att bidra till att minska risken att eventuellt återfalla i annan kriminalitet (44 %).

Av de klienter som var dömda för sexualbrott eller sexualbrott och relationsvåld och som deltagit i möten via brottsoffersluss (n=16) instämde cirka en tredjedel i påståendet att deltagande i brottsoffersluss kommer att bidra till att minska risken att eventuellt återfalla i sexualbrott (31%). Något fler trodde att deltagande i brottsoffersluss kommer att bidra till att minska risken att eventuellt återfalla i annan kriminalitet (44%).

Även de klienter som inte deltagit i möten via brottsoffersluss tillfrågades om i vilken utsträckning de trodde att brottsoffersluss kunde bidra till att minska risk för återfall i brott (n=10). Ingen uppgav att brottsoffersluss skulle kunna bidra till att minska återfallsrisken i någon brottstyp.

Övriga kommentarer

I slutet av intervjun fick både de intagna som beviljats besök via brottsoffersluss och de som fått avslag möjlighet att ytterligare kommentera deras erfarenheter. Många av de klienter som deltagit i möten via brottsoffersluss uttryckte missnöje med verksamheten. Bland annat upplevde vissa klienter att handläggningstiden varit alltför lång. Frustration över att inte kunna vara med och påverka beslut som rör den egna verkställigheten uttrycktes i kommentarer såsom:

"På denna anstalt står BOS för bromsa och sabotera. Jag har inte fått någon möjlighet att påverka. Allt tar lång tid och man får inga svar."

"Man är något skeptiskt till hur de [BOS-personalen, författarnas anmärkning] fattar sina beslut och vilken grund de har för besluten."

Andra kommentarer handlade om vad som egentligen är att betrakta som ett brottsoffer. Vissa av de intagna höll inte med i personalens definition av brottsoffer vilket visas genom följande kommentarer:

"Här gör de brottsoffer av dem som inte finns. Jag känner inte att det fungerar och känner mig kränkt"

"BOS kontrollerar för mycket. Mitt barn är inget brottsoffer men blir sedd som ett [...] vad är ett brottsoffer?"

Vissa tyckte att det var svårt att tala öppet med sin partner/f.d. partner då BOS-personal närvarade under mötena:

"Man vill vara ifred, det är ganska personligt."

"De [BOS-personalen, författarnas anmärkning] pratar samtidigt och lägger sig i samtalet så man glömmer vad det är man vill prata om."

Positiva kommentarer var t.ex.:

"Det har fått en att tänka till."

"Känns lättare att prata med dem [BOS-personalen, författarnas anmärkning] med under mötena."

De intagna som fått avslag på ansökan om besök var kritiska till handläggningstiden och strukturen kring brottsoffersluss:

"Det behövs fortlöpande information till den nyanlände om BOS så man slipper gå i ovisshet och tro att anhöllan ligger bortglömd någonstans och mer information om BOS och vad syftet är."

"Jag upplever att BOS-personalen har förutfattade meningar som inte går att rubba och att det saknas struktur och engagemang."

BOS-personal

Bakgrund

Av de personer ur BOS-personalgruppen som deltog i undersökningen (n=23) var sex män och 17 kvinnor. Medelåldern var 46 år (standardavvikelse: 9 år, spridning 28-63

år). Samtliga hade tillsvidareanställningar inom Kriminalvården och hade i genomsnitt arbetat i 10 år (standardavvikelse: 10 år, spridning: 3-44 år). De hade i genomsnitt arbetat med brottsoffersluss i 15 månader (standardavvikelse: 10 månader, spridning: 4-41 månader). Majoriteten hade slutfört en gymnasieutbildning (91%) och över hälften högskoleutbildning (60%). Nästan alla var födda i Sverige och hade svenskt medborgarskap (97%).

Utvärdering av BOS-verksamhet för personal

Utredningsprocessen

Majoriteten av den personal som deltagit i undersökningen uttryckte att det är brottsofferslusspersonalens ansvar att genomföra utredning inför klientbeslut som rör besök (83%) och telefontillstånd (87%). Personalen fick i intervjun ta ställning till ett antal påståenden om vad som eventuellt kan påverka en utredning i brottsoffersluss. Samtliga intervjuade höll med om att de utgår från offrets utsatthet när de bedömer ett ärende i brottsoffersluss. Andra saker som påverkade bedömningen var förövarens ansvarstagande (61%), klientens risknivå (87%), klientens motivation till förändring (65%) och om klienten gick i behandling (48%). En mindre andel av personalen tyckte att de utgick från klientens behov i bedömningen (13%) och såg en risk att klientens integritet äventyrades i arbetet med brottsoffersluss (17%).

Organisation kring brottsoffersluss

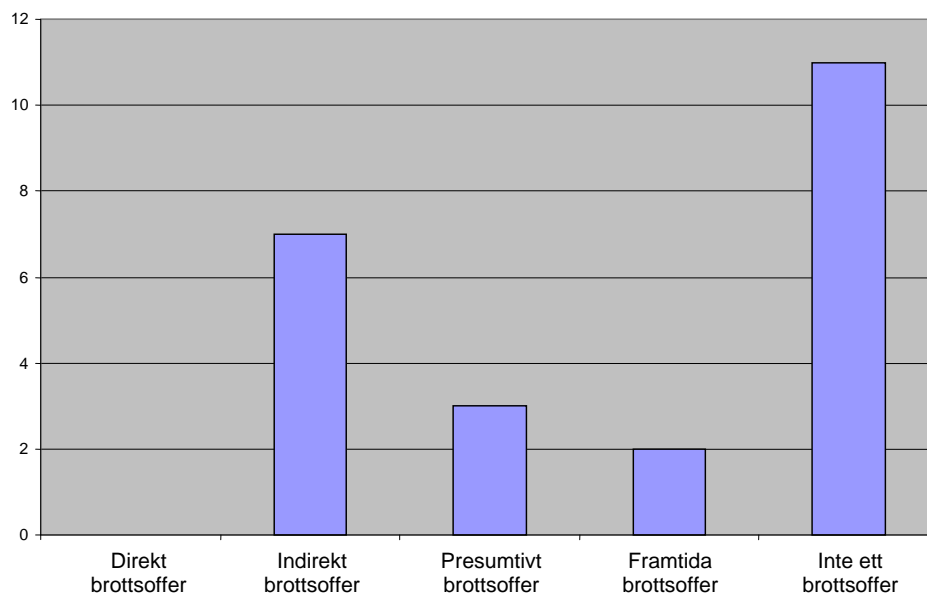
Majoriteten av den intervjuade BOS-personalen tyckte att det behövs mer utbildning och regelbunden handledning för att verksamheten med brottsoffersluss ska kunna utvecklas (87%). Lika många ansåg att det behövs en tydligare implementering med annan verksamhet både inom och utanför den egna organisationen. Över hälften ansåg att brottsofferslussverksamheten behöver ökat stöd från den egna organisationen (78%) och chefsnivå (70%). Ungefär lika många såg ett behov av tydligare riktlinjer kring dokumentation i arbetet med brottsoffersluss (74%). Hälften tyckte att BOS-personalen behöver bättre arbetsverktyg som t.ex. manualer och checklistor (48%). Över hälften ansåg att brottsofferkartan som verktyg hjälper till i bedömningen av om ett ärende är aktuellt för brottsoffersluss (61%). Cirka en tredjedel av personalgruppen uttryckte att brottsoffersluss har förenklat deras ordinarie arbete med besökare (30%).

Brottsoffer

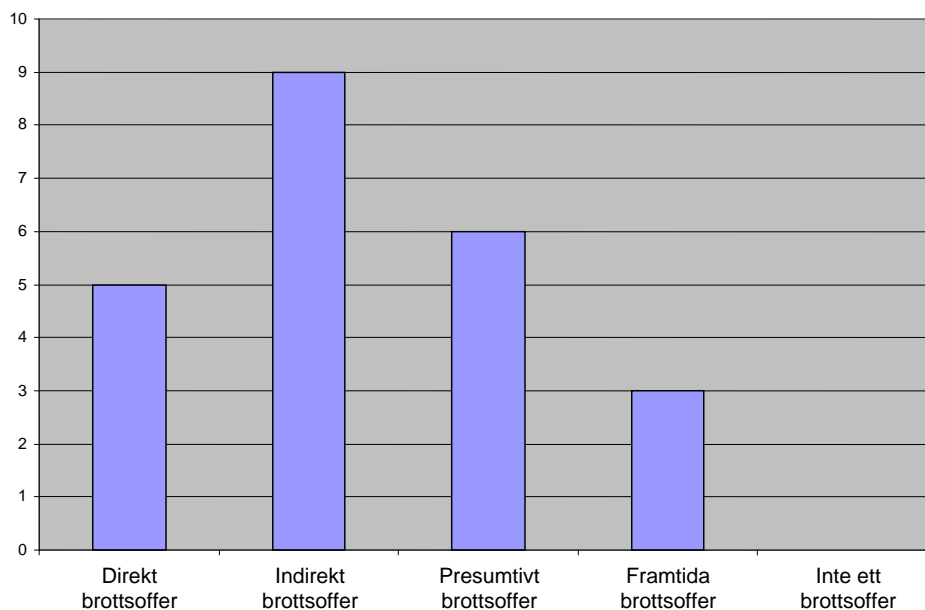
Hälften av personalen tyckte att Kriminalvården borde inkludera fler personer i begreppet brottsoffer (52%). Endast en person tyckte att begreppet borde innefatta färre personer. En majoritet av de tillfrågade tyckte att det är Kriminalvårdens ansvar att bedöma både vilka som är brottsoffer (65%), direkta brottsoffer (74%), indirekta brottsoffer (74%), presumtiva brottsoffer (87%) och framtida brottsoffer (70%).

Under intervjun fick personalen ta del av sju olika, kortfattade personbeskrivningar och blev ombudda att göra en bedömning av om personen i ärendet var ett direkt, indirekt, presumtivt, framtida eller inte ett brottsoffer. Resultatet visar att definitionen av vad som är ett brottsoffer skiljer sig åt mellan personalen. Ett exempel på en personbeskrivning var följande: ”Nytt partner till man som dömts för relationsvåld. Den nya partnern säger att hon inte utsatts för brott av mannen”. Över hälften ansåg att kvinnan i exemplet var ett presumtivt brottsoffer (61%). Drygt en tredjedel tyckte att kvinnan var ett framtida brottsoffer (30%) och resterande valde alternativet indirekt brottsoffer (9%). I ett annat exempel om en pojke vars mamma var ny partner till en man som tidigare dömts för relationsvåld (varken pojken eller mamman var målsägande) tyckte nästan hälften av personalen att pojken inte borde definieras som ett brottsoffer (44%). Cirka en tredjedel ansåg att pojken var ett presumtivt brottsoffer (30%) medan resterande valde alternativet framtida brottsoffer (26%). Två ytterligare exempel följer nedan.

Figur 1. Personbeskrivning: Kvinna, sammanboende med man som dömts för våldtäkt mot barn. Kvinnan var inte målsägande i aktuell dom och har ingen relation till målsägande (n=23).



Figur 2. Personbeskrivning: 10-årig dotter till man som har dömts för sexuella övergrepp mot syskon i samma ålder (n=23).



Ökad säkerhet och minskad återfallsrisk

I intervjuerna ombads personalen även att ta ställning till ett antal påståenden om brottsoffersluss. De fick också möjlighet att kommentera sitt svar på påståendet. Majoriteten instämde helt eller helt och hållet i påståendet att brottsoffersluss leder till en ökad säkerhet för utsatta kvinnor och barn *under* möten på anstalt (97%). Därtill instämde över hälften av personalen helt eller helt och hållet i påståendet att brottsoffersluss leder till en ökad säkerhet för utsatta kvinnor och barn även *utanför* möten på anstalt (61%). Kommentarer till det senare var t.ex. att kvinnan börjar

bearbeta det som hänt under möten i brottsoffersluss vilket leder till att hon stärks också utanför dessa möten och att hon dessutom har regelbunden kontakt med BOS-personal vilket höjer säkerheten även utanför anstalten. Cirka en fjärdedel tyckte att brottsoffersluss leder till en ökad säkerhet för personalen (26%). Kommentarer till detta var t.ex. att arbetet med brottsoffersluss i vissa fall kan skapa konflikter med de intagna när de får ett negativt besked om ett besök eller telefonsamtal. Något fler tyckte att brottsoffersluss leder till en förbättrad arbetsmiljö för personal (35%). Vilket kommenterades med att t.ex. arbetsmiljön blir bättre när personalen arbetar mot samma mål och inom samma ramar.

Över hälften av personalen instämde i stor eller mycket stor utsträckning i påståendet att brottsoffersluss bidrar till att minska risken för återfall i relationsvåld och/eller sexualbrott för deltagande klienter (65%). En liten andel ansåg att verksamheten också bidrar till att minska risken för återfall i annat kriminellt beteende (9%). Personalen fick möjlighet att kommentera varför de trodde/inte trodde att brottsoffersluss bidrog till att minska klienternas återfallsrisk i relationsvåld/sexualbrott. De i personalgruppen som höll med i påståendet motiverade sina svar med att t.ex. klienten når ökad insikt i sitt brott, ökad förståelse för sitt brottsoffer och tvingas ta ansvar för sina handlingar. Anledningar till varför deltagande i brottsoffersluss inte minskade risken att återfalla i annan kriminalitet var t.ex. att brottsoffersluss-verksamheten inte fokuserar på annan kriminalitet utan på det specifika brottet.

Personalen fick under intervjun välja vilken de ansåg var deras viktigaste uppgift i arbetet med brottsoffersluss. Majoriteten av de intervjuade ansåg att den viktigaste uppgiften i arbetet med brottsoffersluss var att höja säkerheten för utsatta kvinnor och barn (83%). Resterande tyckte att den viktigaste uppgiften var att minska förövarens återfallsrisk (17%).

Övriga kommentarer

Även den intervjuade personalen fick i slutet av intervjun möjlighet att ytterligare kommentera arbetet med brottsoffersluss. Ett generellt tema som framkom i kommentarerna var att personalen ansåg att brottsoffersluss borde spridas till andra verksamhetsställen inom Kriminalvården och inte bara användas för dessa specifika klientgrupper.

DISKUSSION

Kriminalvårdens främsta uppgift är att minska brottsligheten och öka tryggheten i samhället bl.a. genom att enbart bedriva evidensbaserad verksamhet t.ex. i form av kvalitetssäkrade (ackrediterade) behandlingsprogram. Att utveckla, pröva och införa ny programverksamhet är ett långsiktigt och omfattande arbete. Vissa komponenter inom och i anslutning till behandlingsprogram är fortfarande under utveckling och har hittills inte utvärderats systematiskt, särskilt inte i Sverige. Till dessa hör verksamheten med brottsoffersluss som används inom Kriminalvården på sex anstalter för klienter dömda för våld i nära relation och/eller sexualbrott. Möjligheten att systematiskt belysa denna och liknande verksamheter ger unik och sannolikt användbar kunskap för det fortsatta arbetet med både förövare och brottsoffer.

Syftet med denna utvärdering var att belysa aspekter av genomförandet av brottsofferslussen inom Kriminalvården utifrån personalens perspektiv och undersöka om verksamheten med brottsoffersluss ökar den upplevda säkerheten för offren och bidrar till att stärka det återfallspreventiva arbetet. Undersökningen genomfördes som en intervjustudie där besökande kvinnor och intagna män som deltagit i brottsoffersluss inom Kriminalvården under 2009/2010 svarade på frågor utifrån sina erfarenheter av verksamheten. Dessutom intervjuades personal som arbetar med brottsoffersluss.

Resultaten tyder på att verksamheten med brottsoffersluss i stort når sitt mål att genomföra ett säkert möte på anstalt mellan förövare och brottsoffer. Ingen av de intervjuade kvinnorna rapporterade att partnern/f.d. partnern under möten använt sig av hot om våld eller hot om sexuellt våld. Majoriteten av kvinnorna uppgav att de kände sig trygga både under möten på anstalt samt under telefonmöten. Vidare trodde flertalet av kvinnorna att mannens deltagande i brottsoffersluss skulle kunna bidra till att minska hans risk att återfalla i relationsvåld. Sammantaget verkar besökarna ha förtroende för verksamheten och uppleva att den bidrar till att öka deras säkerhet.

Undersökningen visade vidare att deltagarna (både kvinnor och män) i brottsoffersluss kände såväl lugn som ledsamhet under mötena. Detta belyser väl den komplexitet ett möte inom ramen för brottsoffersluss innefattar för samtliga inblandade. BOS-personalens närvaro är viktig för att båda dessa upplevelser ska få utrymme samtidigt som en struktur bibehålls.

De intagna männen som deltagit i brottsoffersluss var generellt sett mindre nöjda med organisationen kring verksamheten än de besökande kvinnorna. Framförallt verkar detta handla om i vilken utsträckning de intagna upplevde att de kunde vara med och påverka arbetet inför möten. Dock rapporterade majoriteten av klienterna att de kände sig nöjda under mötena och hälften tyckte att det var värdefullt för dem att formulera frågor till besökaren. Nästan hälften av de intervjuade männen tyckte att deltagande i brottsoffersluss hade ökat deras ansvarstagande kring brottet. Över hälften av klienterna dömda för relationsvåld eller sexualbrott ansåg att brottsoffersluss bidrog till att minska deras risk att återfalla i relationsvåld. En tredjedel av de män som var dömda för sexualbrott eller sexualbrott och relationsvåld trodde att brottsoffersluss bidrog till att minska deras risk att återfalla i sexualbrott.

Förutom deltagare i brottsoffersluss intervjuades även personal som arbetat i verksamheten. Bland annat framkom att personalen i första hand utgick från offrets utsatthet när de bedömde ett ärende i brottsoffersluss. Andra saker som påverkade bedömningen var klientens risknivå, ansvarstagande och motivation till förändring. En betydligt mindre andel av personalen utgick från klientens behov i bedömningen.

En majoritet av personalen uttryckte behov av t.ex. utbildning, regelbunden handledning, ökad stöd från chefer och Kriminalvården i stort. Tydligare riktlinjer kring dokumentation framhölls också som ett utvecklingsområde. En mindre andel av personalgruppen ansåg att brottsoffersluss hade förbättrat deras arbetsmiljö, lett till ökad säkerhet för personalen samt förenklat det ordinarie arbetet med besökare. Fördelar man såg med brottsoffersluss var att personalgruppen arbetade mot samma mål och inom samma ramar. En nackdel kunde vara ökade konflikter med de intagna. Vidare visade undersökningen att definitionen av vad som är ett brottsoffer är otydlig för personalen. Sammantaget tyder resultaten på att verksamheten med brottsoffersluss har potential men behöver stärkas upp för att i framtiden underlätta för personal som arbetar med förövare och offer för våld i nära relation/sexualbrott.

Begränsningar med undersökningen

Inledningsvis var målsättningen med undersökningen att genom telefonintervjuer erhålla information från olika grupper av personer som besökt anstalt via verksamheten med brottsoffersluss. Detta skulle vara nuvarande partner till intagen, f.d. partner, förälder, vuxet barn, minderårigt barn (vårdnadshavare), vän, kollega eller annan. En hypotes var att personer som befann sig i pågående relation med förövaren skulle uppfatta arbetet med brottsoffersluss på ett annorlunda sätt än personer som valt att bryta relationen. Tre grupper (partner, f.d. partner och vårdnadshavare till minderårigt barn) var slutligen representerade i undersökningen. På grund av det låga antalet personer i respektive grupp har jämförande analyser mellan grupperna utgått.

Svarsfrekvensen för två av urvalsgrupperna (intagna män och besökare till brottsoffersluss) var relativt låg. Deltagandet i studien var frivilligt och slutligen intervjuades 39 kvinnor (55% av de 71 som tillfrågades) om sin upplevelse av Kriminalvårdens arbete med brottsoffersluss. Motsvarande siffra för de intagna männen var 54% (44 av de 81 män som tillfrågades om deltagande i undersökningen). Ett inledande problem i undersökningen handlade om att identifiera de personer som deltagit i brottsoffersluss. Vissa av BOS-anstalterna har fört löpande dokumentation över BOS-deltagare, andra inte. Utifrån säkerhetsaspekter fanns minst dokumentation om de besökande brottsoffren. Ett sätt att eventuellt öka svarsfrekvensen hade varit att förlänga inkluderingsperioden. Med tanke på att undersökningen är den första i sitt slag och har som primärt syfte att inventera verksamheten med brottsoffersluss måste ändå antalet undersökningsdeltagare ses som tillräckligt.

Vidare tackade vissa undersökningsdeltagare (22 besökare, 20 intagna och två personal) inledningsvis ja till deltagande men gick därefter inte att nå på överenskommen telefontid. I majoriteten av fallen gjordes upprepade försök att nå undersökningspersonen. Någon systematik i detta interna bortfall verkar inte finnas såtillvida att undersökningsdeltagarna som inte svarade fördelade sig jämnt över verksamhetsställen. Endast en person avbröt under pågående intervju.

En annan fråga rör hur representativa de deltagande personerna är för hela gruppen BOS-deltagare. Vi har ingen information om de grupper klienter och besökare som inte gått att nå och tillfråga om deltagande. Det skulle kunna vara så att de intagna och besökare som tackat ja till medverkan i undersökningen är mer eller mindre välvilligt inställda till BOS-verksamheten. De personer som har haft goda erfarenheter av verksamheten med brottsoffersluss kanske i större utsträckning vill dela med sig av sina upplevelser. På motsvarande sätt skulle det kunna vara så att missnöjda BOS-deltagare har sett undersökningen som en möjlighet att föra fram sina åsikter. Alla undersökningsdeltagare, såväl kvinnor som män, erhöll två Trisslotter efter avslutad intervju. Ersättningen hoppades kunna fungera motivationshöjande och öka antalet deltagare till undersökningen.

I intervjuundersökningar av det här slaget är målet att nå en så verklighetsöverensstämmande bild som möjligt. En viss grad av under- och/eller överrapportering är dock möjlig. Av olika skäl kan intervjupersonen också välja att i intervjun utelämna viss information. Det interna bortfallet per fråga i undersökningen har varit lågt. Detta tyder på att intervjuerna genomförts professionellt och att frågorna fungerat bra. En återkoppling med intervjuarna när samtliga telefonintervjuer genomförts bekräftade detta. Samtliga upplevde att intervjuerna i stort fortlöpte utan problem och att undersökningsslagarna var positivt inställda till medverkan.

REFERENSER

Tidskrifter/rapporter

Brottsförebyggande rådet. (2008). *Brottsutvecklingen i Sverige fram till år 2007*. BRÅ rapport 2008:23.

Brottsförebyggande rådet (2008). Nationella trygghetsundersökningen 2007: Om utsatthet, trygghet och förtroende. BRÅ rapport 2008:3.

Brottsförebyggande rådet. (2002). *Våld mot kvinnor i nära relationer: En kartläggning*. BRÅ rapport 2002:14.

Cluss, P. A., Chang, J. C., Hawker, L., Hudson Scholle, S., Dado, D., Buranosky, R., & Goldstroh, S. (2006). The process of change for victims of intimate partner violence: Support for a psychosocial readiness model. *Women's Health Issues, 16*, 262-274.

Harnesk, H., & Hasselrot, B. (2007). *Från brott till brottsoffersluss: Att skydda brottsoffer och förhindra återfall i brott. Ett utvecklingsprojekt finansierat av Brottsoffermyndigheten*. Norrköping: Kriminalvården.

Iivari, J., Säkkinen, S., & Kuoppala, T. (2009). *Medling i brott- och tvistemål 2008*. Helsingfors: Statistikrapport, Institutet för hälsa och välfärd.

Kropp, P.R., Hart, S.D., Webster, C.D., & Eaves, D. (1994). *Manual for the Spousal Assault Risk Assessment Guide (SARA)* (2nd edition). Vancouver: The British Columbia Institute on Family Violence.

Kriminalvårdens författningssamling, (2010). *Kriminalvårdens föreskrifter och allmänna råd om planering av kriminalvårdspåföljd och häktesvistelse KVFS 2010:4, 6 §*.

Latimer, J., Dowden, C., & Muise, D. (2005). The effectiveness of restorative justice practices: A meta-analysis. *The Prison Journal, 85*, 127-144.

Svensk författningssamling, (2002). *Lag (2002:445) om medling vid anledning av brott*.

Svensk författningssamling, (2001). *Socialtjänstlagens (2001:453) 5 kap. om särskilda bestämmelser för olika grupper – barn och unga, 1 c §*.

Sten Madsen, K. (2004). Mediation as a way of empowering women exposed to sexual coercion. *NORA-Nordic Journal of Feminist and Gender Research, 12*, 58-61.

Prochaska, J. O., & DiClemente, C. C. (1992). Stages of change in the modification of problem behaviours. *Progress in Behavior Modification, 28*, 183-218.

Sherman, L. W., & Strang, H. (2007). *Restorative justice: The evidence*. London: The Smith Institute.

Söderholm Carpelan, K., Andershed, A-K., Andershed, H., Brännström, L., Nyström, M., & Ahlgren, T. (2008). *Insatser för unga lagöverträdare: En systematisk sammanställning av översikter om effekter på återfall i kriminalitet*. Stockholm: Socialstyrelsen.

Umbreit, M. S., Coates, R. B., Vos, B., & Brown, K. (2002). *Victim offender dialogue in crimes of severe violence: A multi-site study of programs in Texas and Ohio*. University of Minnesota: Centre for Restorative Justice & Peacemaking.

Umbreit, M. S., Coates, R. B., & Vos, B. (2002). Victim-offender mediation: Three decades of practice and research. *Conflict Resolution Quarterly*, 22, 279-303.

Zink, T., Elder, N., Jacobson, J., & Klostermann, B. (2004). Medical management of intimate partner violence considering the stages of change: Precontemplation and contemplation. *Annals of Family Medicine*, 2, 231-239.

Internet-sidor

Brottsförebyggande Rådet <http://www.bra.se/>

Correctional Services Canada <http://www.csc-ccc.gc.ca/>

Restorative Justice Consortium <http://www.restorativejustice.org.uk/>

Svenskt Forum för Medling och Konflikthantering <http://www.s-f-m.se/>

Victim Offender Mediation Association <http://www.voma.org/>

Bilaga 1. Brottsofferkarta

Brottsoffer:

Finns brottsoffer att beakta runt klienten- direkta, indirekta, potentiella eller tidigare?

Besöksförbud? Tidigare överträdelser av besöksförbud?

Vårdnad av barn?

Ja: Nej:

Utsatta barn- socialens beskrivning av barnets behov? Utlåtande från annan extern aktör?

Brottsoffers och barns geografiska bostadsort (förutsatt att det inte är en skyddad uppgift)?

Klientfaktorer:

Risk och behovsbedömning? Risknivå, relevanta riskfaktorer att beakta ur brottsoffersynpunkt?

Ref Kumla/rättspsyk el övr aktmaterial?

Deltagande i programverksamhet?

Ja: Nej:

Motivation till förändring?

Klientens inställning till dom och brottsoffer?

Gemensam bild av klienten eller övriga relevanta uppgifter?



Kriminalvården

www.kriminalvarden.se
601 80 Norrköping
Telefon 077-228 08 00
Fax 011-496 36 40