

Utvärdering av partnerkontakt kopplat till IDAP

Layout: Tina Ehsleben, Kriminalvårdens Utvecklingsenhet, 2010
Tryckning: Kriminalvårdens Reprocentral, 2010

Ytterligare exemplar kan beställas från förlaget

Fax: 011-496 35 17

Beställningsnr: 5078

ISBN 91-85187-73-9

Hemsida: [www. Kriminalvarden.se](http://www.Kriminalvarden.se)

Utvärdering av partnerkontakt kopplat till IDAP

Våld i nära relationer och sexualbrott 2008-2010

Strategiområde 8

Jenny Yourstone Cederwall
Ingrid Freij
FoU gruppen, Stockholm

INNEHÅLLSFÖRTECKNING

1. FÖRORD	5
2. BAKGRUND	6
2.1 BEHANDLINGSPROGRAMMET IDAP	6
2.2 PARTNERKONTAKT	6
2.3 ATT BEMÖTA VÅLDSUTSATT KVINNOR.....	7
2.4 SYFTE OCH FRÅGESTÄLLNINGAR	8
3. METOD	9
3.1 TILLVÄGAGÅNGSSÄTT	9
3.2 INTERVJUGUIDER	10
3.3 UNDERSÖKNINGSPOPULATION	10
<i>Kvinnor som erbjudits partnerkontaktperson</i>	10
<i>Män som påbörjat IDAP</i>	11
<i>Par</i>	11
4. RESULTAT	12
4.1 BAKGRUND - KVINNOR SOM ERBJUDITS PARTNERKONTAKT	12
4.2 BAKGRUND - MÄN SOM PÅBÖRJAT IDAP	12
4.3 RESULTAT - UTVÄRDERING AV PARTNERKONTAKTVERKSAMHETEN FÖR DE KVINNOR SOM HAR HAFT EN PARTNERKONTAKTPERSON (N=24).....	13
<i>Partnerkontaktpersonen</i>	13
<i>Ökad säkerhet</i>	13
<i>Allmänt mående</i>	14
<i>Relation till partner/f.d. partner</i>	15
<i>Övriga kommentarer</i>	16
4.4 RESULTAT - UTVÄRDERING AV PARTNERKONTAKTVERKSAMHETEN FÖR DE KVINNOR SOM INTE HAFT EN PARTNERKONTAKTPERSON (N=5)	16
<i>Övriga kommentarer</i>	17
4.5 RESULTAT - UTVÄRDERING AV IDAP FÖR PARTNERVÅLDSDOMDA MÄN (N=62) .17	
<i>IDAP – programledarna, form och innehåll</i>	17
<i>Relation till partner/f.d. partner</i>	19
<i>Återfall i brott</i>	19
<i>Övriga kommentarer</i>	20
4.6 RESULTAT – PAR (N=8).....	20

5. DISKUSSION	23
5.1 BEGRÄNSNINGAR MED UNDERSÖKNINGEN	23
6. SAMMANFATTNING	25
REFERENSER.....	26

1. FÖRORD

Mäns våld mot kvinnor är ett allvarligt och utbrett samhällsproblem och Kriminalvården är den myndighet i rättskedjan som har till uppgift att rehabilitera män dömda för partnervåld. Behandlingsprogrammet som svensk kriminalvård erbjuder är IDAP (Integrated Domestic Abuse Programme). Programmet är evidensbaserat och syftar till att reducera risken för återfall i brott för målgruppen. Det ackrediterades 2006 av en vetenskaplig panel. Programmet innehåller en helhetssyn och består av flera delar, däribland partnerkontakt för kvinnor som utsatts för våld i nära relationer.

För att få svar på hur kvinnor, som utsatts för partnervåld, uppfattar partnerkontakten i programmet IDAP har Kriminalvården tagit initiativ till en utvärdering. Syftet med utvärderingen har varit att belysa genomförandet av partnerkontakt inom kriminalvården och undersöka IDAP-deltagares uppfattning om programmet. Rapporten är unik i sitt slag genom att det är den första utvärderingen av kvinnors uppfattning och upplevelser av partnerkontakten.

Utvärderingen publiceras i utvecklingsenhetens rapportserie. Det är dock författarna själva som står för genomförandet, innehållet i rapporten och de slutsatser som dras. Utvärderingen har finansierats inom ramen för kriminalvårdens särskilda satsning mot våld i nära relationer och sexualbrott.

Vi vill rikta ett stort tack till utvärderarna Jenny Yourstone Cederwall och Ingrid Freij vid Kriminalvårdens FoU-grupp i Stockholm i samverkan med Centrum för Våldsprevention vid Karolinska Institutet.

November 2010

Lennart Palmgren
regionchef

Ulf Jonson
enhetschef HK-KS

Martin Grann
enhetschef HK-U

2. BAKGRUND

Mäns våld mot kvinnor är ett omfattande samhällsproblem och en allvarlig typ av brottslighet. Den största delen av den här typen av brott begås av någon som kvinnan har eller har haft en relation till (BRÅ, 2002). I början av 1990-talet var antalet anmälda misshandelsbrott mot kvinna cirka 12 000 per år. Därefter har andelen kvinnor som uppgett att de varit utsatta för våld eller hot ökat med drygt 400 anmälningar per år (BRÅ, 2008). Sedan brottsrubriceringen grov kvinnofridskränkning infördes år 1998 har antalet anmälda brott av denna typ ökat från 13 per 100 000 invånare år 2000 till 29 per 100 000 invånare år 2009 (www.bra.se, 2010-08-19). I den senaste nationella trygghetsundersökningen uppgav 5 procent av kvinnorna att de utsatts för hot och 2 procent att de utsatts för misshandel under det föregående året. I jämförelse med männen i undersökningen uppgav kvinnorna i större utsträckning att de utsatts för hot- eller våldsbrott i sin bostadsmiljö (BRÅ, 2008).

2.1 Behandlingsprogrammet IDAP

Inom Kriminalvården finns sedan år 2004 behandlingsprogrammet *Integrated Domestic Abuse Program* (IDAP) vilket riktar sig till män som dömts för våld och/eller hot om våld i nära (heterosexuell) relation och som avtjänar verkställighet inom frivård eller på anstalt. IDAP, såsom det används inom Kriminalvården idag, har utvecklats i samarbete med kriminalvården i England och Wales. Programmet har sin grund i ett samhällsbaserat behandlingsprogram framtaget i staden Duluth, USA. Där har man sedan 1980-talet arbetat med att utveckla vård och säkerhet som rör förövare av, och offer för, relationsvåld i enlighet med den så kallade "Duluth-modellen". IDAP's teoretiska grund består av både social inlärningsteori och kognitiv beteendeterapeutisk metod (KBT).

Programmet ackrediterades (blev vetenskapligt granskat och godkänt) år 2006 av Kriminalvårdens vetenskapliga råd. Huvudsyftet med IDAP är att minska risken för återfall i liknande brottslighet.

IDAP har inte tidigare utvärderats i Sverige. Däremot finns flera kvalitativa och kvantitativa studier både av IDAP-liknande program med grund i Duluth-modellen och av andra behandlingar för partnervåldsvärkare samt dessa programs eventuella effekter på återfall i relationsvåld (se t.ex. Smedslund, Dalsbø, Steiro, Winswold, & Clench-Aas, 2007; Babcock, Green, & Chet, 2004). Resultaten visar att effekten på återfallsrisk av deltagande i behandlingsprogram för män som fysiskt misshandlat sin partner ännu inte är klarlagd och att behovet av fler programutvärderingar är stort.

2.2 Partnerkontakt

En central del i IDAP är att alla som är involverade i mannens verkställighet skall samverka för att behandlingen ska nå bäst effekt. Detta innebär bland annat att den utsatta partnern har en egen kontaktperson, inom Kriminalvården kallad partnerkontaktperson, som ger lämplig information om mannen under verkställigheten. Partnerkontaktpersonen rekryteras internt inom Kriminalvården eller externt (från t.ex. kvinnojourer, socialtjänst eller liknande). Partnerkontaktpersonerna genomgår en tvådagarsutbildning för sitt uppdrag. Partnerkontakten verkar som en referens i bedömningen av mannens framsteg i behandlingen. Partnerkontaktpersonen ska även kunna förse kvinnan med information om lokal verksamhet med samma inriktning, som hon eventuellt skulle kunna ha nytta av att ha kontakt med, t.ex. kvinnoföreningar och brottsofferföreningar. Det viktigaste syftet med partnerkontaktverksamheten är att höja säkerheten för den utsatta kvinnan och eventuella barn.

En kvinna som blir aktuell för partnerkontaktperson ska enligt partnerkontaktmanualen kontaktas vid minst fyra tillfällen: a) innan mannens IDAP-program startar, b) när mannen befinner sig i mitten av programmet, c) när mannen har avslutat programmet och d) sex månader efter det att mannen avslutat programmet/blivit villkorligt frigiven alternativt när övervakningen upphör om detta infaller tidigare. De kvinnor som vid första tillfället inte vill ha partnerkontaktperson kontaktas inte igen. Partnerkontaktpersonen frågar kvinnorna om deras situation och vilka förändringar (om några) som de ser hos männen. Den informationen vidarebefordras till IDAP-programledarna så de i behandlingsarbetet i mansgrupperna har en bättre kunskap om den enskilde mannens förändring. Vidare kan information om män som återfaller komma fram och kvinnorna stödjäs så att ett eventuellt brottsåterfall anmäls.

Motsvarande verksamheter finns kopplade till behandlingsprogram för relationsvåldsdömda män bl.a. i England och i USA. Tidigare forskning om offrens upplevelser av programdeltagande är dock begränsad. År 2010 publicerades *en* kvalitativ studie (Madoc-Jones & Roscoe, 2010) där 13 våldsutsatta kvinnor intervjuats om sina upplevelser av verksamheten med partnerkontakt inom Kriminalvården i England och Wales (women's safety service). Kvinnorna i studien var mycket nöjda med den stöd som de hade fått från kontaktpersonen men rapporterade också att de såg insatsen som stödjande snarare än säkerhetsförstärkande. Kvinnorna i studien var i allmänhet negativt inställda till förövarens behandling och en rekommendation från studieförfattarna är att partnerkontaktverksamheten bör organiseras utanför Kriminalvården.

2.3 Att bemöta våldsutsatta kvinnor

Forskning inom området "våld i nära relation" har bl.a. studerat varför en kvinna väljer att söka hjälp samt hur man på bästa sätt bör bemöta våldsutsatta kvinnor. I en studie (Fanslow & Robinson, 2009) intervjuades 2 744 kvinnor om sin relation. En tredjedel uppgav att de någon gång hade varit utsatta för våld. De vanligaste skälen till att söka formell hjälp var att kvinnorna kände att de inte orkade mer, hade hotats till livet och/eller var allvarligt skadade. Många kvinnor angav även barnens lidande som anledning till att söka hjälp. Kvinnorna uppgav att deras erfarenhet av att tidigare berätta för någon och den hjälp de då fått, påverkade benägenheten att berätta igen. De vanligaste skälen till att *inte* söka eller ta emot hjälp var att kvinnan upplevde övergreppen som "normala" eller inte tillräckligt allvarliga, att kvinnan upplevde skam och/eller var rädd för konsekvenserna av att berätta om sin situation. Enligt annan forskning (Fugate, Landis, Riordan, Naureckas & Engel, 2005) kan ytterligare ett skäl vara att kvinnan inte har för avsikt att avsluta relationen.

Vidare visar forskning om våldsutsatta kvinnor att olika typer av insatser eller hjälp lämpar sig olika bra beroende på i vilken fas kvinnan befinner sig (Zink, Elder, Jacobson & Klostermann, 2004). Utgångspunkten är den förändringsprocess som kallas för *Stages of Change* (se t.ex. Prochaska & DiClemente, 1992). Kortfattat beskriver modellen olika förändringsstadier och en individs beredskap att bryta ett problembeteende. En kvinna som befinner sig i ett tidigt stadium uppfattar t.ex. inte att hon blir utsatt för ett övergrepp och är därför inte villig att tala om sin relation eller vad hon varit med om. I rollen som stödperson kan det därför vara lämpligt att ställa en rutinmässig fråga om våld i relationen och, om kvinnan så önskar, vara behjälplig med information på ett mer generellt plan. Risken är annars att man kan skapa motstånd och/eller öka distansen till kvinnan. Däremot har kvinnor som kommit in i en senare fas börjat se både för- och nackdelar med sin relation och är därför mer intresserade av att få vetskap om alternativa handlingsvägar samt att tala om sin situation (Prochaska & DiClemente, 1992). Det är således av största vikt att bemöta kvinnorna där de befinner sig i processen och vara uppmärksam på att de kan behöva olika typer av stöd i de olika faserna (Cluss et al., 2006).

2.4 Syfte och frågeställningar

Syftet med föreliggande undersökning var att belysa genomförandet av partnerkontakten inom Kriminalvården samt att undersöka IDAP-deltagares uppfattning om programmet. De aspekter som utreddes var bland annat:

1. Varför har vissa kvinnor valt att tacka nej till att delta i partnerkontakt?
2. Vilken funktion och/eller nytta har partnerkontakten haft för deltagande kvinnor:
 - Upplever kvinnor som haft partnerkontaktperson att säkerheten har ökat för dem och ev. barn, har t.ex. partnerkontakten förbättrat möjligheten att planera för säkerhet?
 - Upplever deltagande kvinnor att partnerkontakten haft något samband med mannens beteende, minskar t.ex. användningen kontrollerande beteende och våld?
3. Vad anser kvinnorna att programmet IDAP kan göra ytterligare för att öka deras säkerhet?
4. Vilken funktion och/eller nytta har IDAP haft för deltagande män?

3. METOD

3.1 Tillvägagångssätt

Uppgifter om vilka kvinnor som tillfrågats om partnerkontakt och om klienter som påbörjat IDAP finns på respektive verksamhetsställe. När det gäller kvinnorna gjordes bedömningen att de skulle tillfrågas om deltagande i föreliggande undersökning via sin partnerkontaktperson där det redan fanns en etablerad kontakt. Detta för att undvika att mannen skulle få reda på kvinnans deltagande i partnerkontaktverksamheten i de fall hon valt att inte berätta det för honom. Männerna tillfrågades av en eller båda av sina IDAP-programledare.

Samtliga anstalter och frivårdskontor som erbjuder programmet IDAP och/eller partnerkontaktperson kontaktades i slutet av februari år 2010 per telefon. Den person som på respektive verksamhetsställe ansvarade för IDAP och/eller verksamheten med partnerkontaktperson informerades om föreliggande uppdrag och planerad undersökning. Mer detaljerad information, instruktioner om undersökningspopulation och tillvägagångssätt samt blanketter för datainsamling skickades ut till samtliga ansvariga via e-post i slutet av mars år 2010.

Inledningsvis hade berörd personal cirka fyra veckor (2010-03-24 tom 2010-04-19) på sig att tillfråga de personer som var aktuella för undersökningen i enlighet med tidigare instruktioner. Under denna period kontaktades undersökningsansvarig på FoU: Stockholmsgruppen av några verksamhetsställen som uttryckte behov av förlängd insamlingsperiod. Perioden förlängdes därför till 2010-05-26.

Informationen som lämnades till undersökningsdeltagarna följde en ändamålsenlig på förhand utarbetad mall och informerats samtycke inhämtades från samtliga personer som tackade ja till deltagande. Av informationen som lämnades av partnerkontaktpersonen eller IDAP-programledaren framgick att: a) undersökningen genomfördes av Kriminalvårdens FoU: Stockholmsgruppen, b) medverkan var frivillig, c) man när som helst hade rätt att avbryta sin medverkan, d) relationen till PKP eller programledaren inte skulle påverkas av ett ”ja” eller ”nej” till medverkan, e) all information skulle komma att behandlas konfidentiellt och f) alla analyser skulle komma att genomföras och resultatet presenteras på gruppnivå. Blanketterna och informerats samtycke återsändes brevlades till Kriminalvårdens FoU: Stockholmsgruppen. Uppgifterna om undersökningsdeltagare avidentifierades och sammanställdes i en Excel-fil som därefter skickades till intervjubolaget IMRI AB. Ingen information om kvinnornas eventuella deltagande i partnerkontakt förmedlades till männen men data kodades på ett sådant sätt att det för forskarna gick att identifiera vilka män och kvinnor som har eller hade haft en relation med varandra.

Samtliga kvinnor och män som tackat ja till medverkan kontaktades via telefon av erfarna intervjuare från IMRI AB på en överenskommen tid. Med ”erfaren” menas att intervjuaren hade tidigare erfarenhet av att arbeta med psykosociala frågeställningar. Samtliga intervjuare hade därtill genomgått en, av undersökningsansvariga utformad, halvdagsutbildning med syfte att informera om de specifika målgrupperna och strukturen för intervjuerna. Samtliga telefonintervjuer genomfördes under veckorna 17-19 samt vecka 22 med hjälp av ett antal för målgrupperna anpassade intervjuguider (se nedan under rubriken ”Intervjuguider”) där respondenten valde mellan ett antal fördefinierade svar. Varje intervju tog cirka 10-15 minuter att genomföra. Samtliga undersökningsdeltagare erbjöds två trisslotter som ersättning för deltagande. Dessa tillsändes respondenten via post efter avslutad intervju till den adress som de själva uppgivit vid förfrågan om deltagande.

Föreliggande undersökning har prövats och godkänts av regionala etikprövningsnämnden i Stockholm (dnr 2010/233-31/5).

3.2 Intervjuguider

Intervjuguiderna anpassades för intervju med a) kvinna som tackat ja till partnerkontakt b) kvinna som tackat nej till partnerkontakt, och c) man som genomgått IDAP. Intervjuguiderna bestod av sak- och faktafrågor (t.ex. om intervjupersonens bakgrund) och attityd-, bedömnings- och åsiktsfrågor. Det förekom både öppna och slutna frågor (t.ex. frågor med svarsalternativen ja och nej), rangordningsfrågor och frågor av Likert-typ. När det gäller de senare frågorna ombads undersökningsslagarna att ta ställning till olika påståenden på en skala från 1 till 5 där 1 motsvarade ”instämmer inte alls”/”inget alls”/”ingen alls”/”inte alls bra” och 5 motsvarade ”instämmer helt och hållet”/”mycket stort”/”mycket stor”/”mycket bra”.

I resultatdelen nedan redovisas andelen undersökningsslagare som valt svarsalternativen 4:a och 5:a på Likert-frågorna i procent (%). Ett exempel är följande fråga ställd till kvinnorna: ”hur stort förtroende känner du för din partnerkontaktperson?”. Procentsatsen (88%) motsvarar den andel av undersökningsslagarna som uppgett att de känner stort eller mycket stort förtroende dvs. skattat en 4:a eller 5:a på frågan.

Utifrån det låga antalet kvinnor i undersökningen som inte har haft en partnerkontaktperson redovisas i den specifika resultatdelen det faktiska antalet undersökningsslagare istället för procentsatsen.

Önskvärt var att det till viss del ställdes samma frågor både till kvinnan och till mannen så att en jämförande analys var möjlig. För detta ändamål skapades 12 frågor. I resultatdelen för paren visas männen och kvinnornas svar gruppvis i medelvärdesjämförelser. Samvariation i form av korrelation mellan paren testades med Spearman's rho. Signifikansnivån sattes till $p < .10$.

3.3 Undersökningsslagpopulation

Kvinnor som erbjudits partnerkontaktperson

Cirka 300 kriminalvårdsslagade män påbörjade IDAP mellan januari år 2009 och mars år 2010. Således skulle cirka 300 kvinnor (partner eller f.d. partner till männen) i teorin kunna vara aktuella för partnerkontaktperson. På grund av brist på partnerkontaktpersoner görs dock ett urval på vissa verksamhetsställen så att de kvinnor som bedöms ha störst behov av stöd i första hand erbjuds denna kontakt. Under undersökningsslagperioden beräknades mellan 50 och 100 kvinnor ha erbjudits partnerkontakt.

Inför denna undersökning identifierades, med hjälp av handläggare och partnerkontaktpersoner (se ovan), 80 kvinnor som inom Kriminalvården under den aktuella perioden 2009/2010 erbjudits partnerkontaktperson och vars partner eller f.d. partner genomgått IDAP. Tjugotvå av dessa 80 kvinnor gick inte att nå och kunde inte tillfrågas om deltagande. I majoriteten av fallen gjordes upprepade försök att nå blivande undersökningsslagare, i första hand per telefon. Av resterande 58 kvinnor tackade 13 kvinnor nej till deltagande i undersökningen. Skälen till att kvinnorna tackade nej var bland annat att de ”inte orkade”, ”ville lägga det som hade hänt bakom sig”, ”inte var intresserad” och/eller att det hade varit ”lugnt i hemmet” samt språksvårigheter (endast en person). Tre kvinnor tackade inledningsvis ja till att delta men utgick sedan på grund av för sent inkomna svarsprotokoll. Ytterligare 11 kvinnor tackade inledningsvis ja till att delta i undersökningen men svarade inte i telefon på den överenskomna tiden och utgör det interna bortfallet. Två kvinnor deltog inledningsvis i telefonintervju men uteslöts från vidare analyser då det framkom att de inte erbjudits partnerkontaktperson. Här rapporteras resultat från telefonintervjuer med 29 kvinnor, svarsfrekvens 50 procent (29 av 58 kvinnor).

Män som påbörjat IDAP

Cirka 300 män påbörjade IDAP i Kriminalvården mellan januari år 2009 och mars år 2010. Inför denna undersökning identifierades, med hjälp av programledare (se ovan), 106 män som under den aktuella perioden 2009/2010 inom Kriminalvården (på anstalt eller inom frivården) genomgått IDAP och vars partner eller f.d. partner skulle kunna vara aktuell för verksamheten med partnerkontaktperson. Åtta män gick inte att nå och kunde inte tillfrågas om deltagande. I majoriteten av fallen gjordes upprepade försök att nå blivande undersökningsdeltagare, i första hand per telefon. Av resterande 98 män tackade 15 nej till deltagande i undersökningen. Skälen till att männen tackade nej var bland annat att de ”inte orkade”, ”ville lägga det som hade hänt bakom sig”, ”tidsbrist” samt språksvårigheter (endast en person). Tre män tackade inledningsvis ja till att delta i undersökningen men utgick sedan på grund av för sent inkomna svarsprotokoll. Ytterligare 18 män tackade inledningsvis ja till att delta i undersökningen men svarade inte i telefon på den överenskomna tiden och utgör det interna bortfallet. Slutligen deltog 62 män i telefonintervjun, svarsfrekvens 63 procent (62 av 98 män).

Par

Ur gruppen av samtliga personer som ursprungligen tackat ja till deltagande i undersökningen (kvinnor och män) identifierades 15 par möjliga för analys. I fem av paren fanns, på grund av internt bortfall, endast data från en av partnerna. I två av resterande 10 par hade kvinnan inte haft någon partnerkontaktperson. Analyser gjordes därför av åtta par.

4. RESULTAT

4.1 Bakgrund - Kvinnor som erbjudits partnerkontakt

Det slutliga urvalet bestod av 29 kvinnor som under den aktuella perioden 2009/2010 erbjudits att delta i Kriminalvårdens verksamhet med partnerkontaktperson. Medelåldern var 40 år (median: 38 år, standardavvikelse: 12 år, spridning: 20-70 år). Majoriteten (79%) av kvinnorna uppgav att de hade barn. Alla utom en kvinna hade slutfört grundskoleutbildning. Tre fjärdedelar (76%) hade gymnasieutbildning men betydligt färre (24%) högskoleutbildning. Över två tredjedelar (72%) uppgav i intervjun att de hade ett arbete. Majoriteten (83%) av kvinnorna var födda i Sverige och alla utom en var svensk medborgare.

Tolv av kvinnorna (41%) uppgav i intervjun att de fortfarande hade en partnerrelation med den man som dömts för relationsvåld gentemot dem. Den relationen hade i genomsnitt varat i 10 år (median: 10 år, standardavvikelse: 7 år, spridning: 2-29 år). Sju av dessa var idag sammanboende med mannen, två av dessa var dessutom gifta. Av de tolv kvinnor som hade en pågående relation med den man som dömts för relationsvåld uppgav över hälften (58%) att de någon gång under de senaste månaderna funderat på att lämna relationen.

För de 17 kvinnor (59%) som hade avslutat relationen med den man som var dömd för relationsvåld var det i genomsnitt 19 månader sedan relationen upphörde (median: 18 månader, standardavvikelse: 10 månader, spridning: 1-40 månader). I genomsnitt hade kvinnan sammanbott med mannen i 7 år (median: 4 år, standardavvikelse: 7 år, spridning: 0-29 år). Alla utom en kvinna (94%) uppgav att det var hennes beslut att bryta relationen. Majoriteten av kvinnorna (88%) instämde i stor eller mycket stor utsträckning i påståendet om att våld eller hot om våld bidrog till att relationen avslutades.

Av de 29 kvinnor som deltog i undersökningen hade flertalet (83%) haft en partnerkontaktperson under den aktuella perioden 2009/2010. Övriga fem kvinnor hade tackat nej till erbjudandet om partnerkontaktperson.

3.2 Bakgrund - Män som påbörjat IDAP

Det slutliga urvalet bestod av 62 män som under den aktuella perioden 2009/2010 påbörjat IDAP inom ramen för Kriminalvårdens verksamhet, på anstalt eller inom frivård, och vars partner/f.d. partner varit aktuell för partnerkontaktperson. Männens medelålder var 40 år (median: 39 år, standardavvikelse: 11 år, spridning: 21-67 år). Nästan alla män (92%) uppgav att de hade barn. De flesta (94%) hade slutfört en grundskoleutbildning, över två tredjedelar (68%) gymnasiet, men betydligt färre (15%) var högskoleutbildade. Hälften av männen (51%) uppgav i intervjun att de hade ett arbete. En tredjedel (66%) var födda i Sverige och majoriteten (84%) uppgav att de var svenska medborgare.

Nästan varannan man (48%) uppgav att de hade en pågående relation med en kvinna. Av dessa 30 män hade en majoritet (87%) tidigare sammanbott med kvinnan och över hälften (60%) var sammanboende med henne idag. I genomsnitt hade relationen pågått i 5 år (median: 4 år, standardavvikelse: 5 år, spridning: 0-18 år).

Resterande 32 män (52%) hade inte en pågående relation med en kvinna. I genomsnitt var det 16 månader (median: 12 mån, standardavvikelse: 12 mån, spridning: 1-48 mån) sedan de hade avslutat relationen. I medeltal hade mannen sammanbott med kvinnan i 6 år (median: 4 år, standardavvikelse: 6 år, spridning: 0-29 år). Nästan en fjärdedel (22%) av de 32 männen uppgav att det var deras beslut att bryta relationen och en tredjedel (34%) att det var kvinnans beslut.

Övriga (44%) uppgav att beslutet att avsluta relationen hade fattats gemensamt. Mer än en fjärdedel (31%) av männen uppgav att våld eller hot om våld bidrog i stor eller mycket stor utsträckning till att relationen avslutades.

Av de 62 män som deltog i undersökningen hade över hälften (58%) fullföljt IDAP vid tiden för undersökningen. Över en tredjedel (39%) var pågående deltagare i programmet och två deltagare (3%) hade avbrutit sitt programdeltagande. Cirka en tiondel av männen (13%) befann sig vid tiden för undersökningen på anstalt.

4.3 Resultat - Utvärdering av partnerkontaktverksamheten för de kvinnor som har haft en partnerkontaktperson (n=24)

Partnerkontaktpersonen

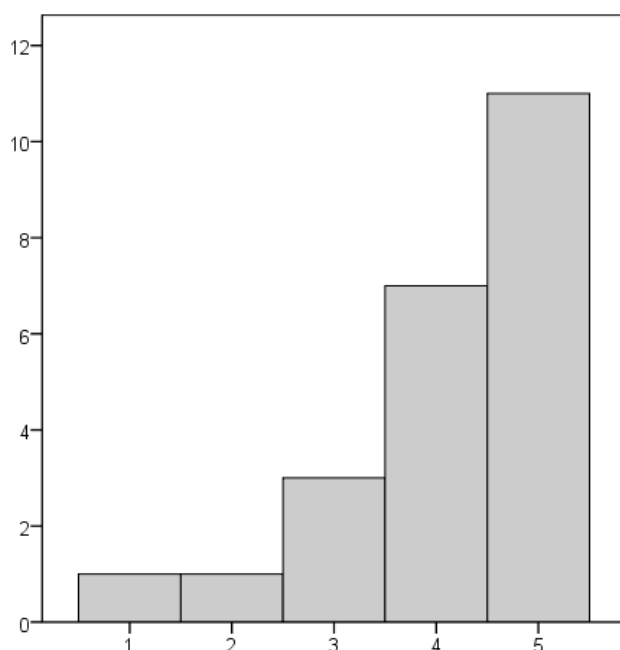
De 24 kvinnor som under den aktuella perioden 2009/2010 haft en partnerkontaktperson hade i genomsnitt haft kontakt med partnerkontaktpersonen vid sex tillfällen (spridning 1-15). De vanligaste kontaktformerna var via telefon (71%) och personliga möten (45%). Några enstaka kvinnor hade även haft kontakt med sin partnerkontaktperson via sms och e-post. Majoriteten av kvinnorna svarade ”ja” på frågan om de var nöjda med det sätt (79%) och antal gånger (88%) som de hade haft kontakt med sin partnerkontaktperson.

Partnerkontaktpersonerna fick genomgående goda omdömen. Nästan alla kvinnorna valde de alternativ som motsvarar en 4:a eller 5:a vad gäller tydlighet i att förklara syftet med verksamheten (92%), i bemötande (88%) samt hur stort förtroende de kände för sin partnerkontaktperson (88%). Detta avspeglade sig även vid frågor kring hur kvinnan känt sig i kontakten med sin partnerkontaktperson. Överlag upplevdes kontakten som positiv och majoriteten av kvinnorna var nöjda eller mycket nöjda (75%).

Ökad säkerhet

Vidare instämde många av kvinnorna i påståendet att partnerkontakten hade bidragit till att öka deras säkerhet (75%, se figur 1). För de 16 kvinnor som hade barn upplevde majoriteten (69%) att även barnens säkerhet hade ökat. Flertalet (88%) tyckte också att partnerkontakten hade bidragit till att de i större utsträckning vet vart de ska vända sig om de blir utsatta för våld eller hot om våld. Över hälften (63%) upplevde att de med hjälp av den information de får från partnerkontaktpersonen kan planera bättre.

Figur 1. Svarsfrekvens för påståendet "partnerkontakten har bidragit till att öka min säkerhet". Kvinnorna har svarat på en skala från 1 till 5 där 1 motsvarar "instämmer inte alls" och 5 motsvarar "instämmer helt och hållet". N = 23.



Majoriteten av kvinnorna upplevde att risken var liten att information skulle kunna spridas till deras partner/f.d. partner (79%) eller att deras deltagande i partnerkontaktverksamheten skulle kunna göra att partnern/f.d. partnern blev mer benägen att använda kontrollerande beteende, hot eller våld (67%). Att ha en partnerkontakt uppfattades inte heller bidra till att försämra kvinnornas eller barnens psykiska mående.

På frågan om kvinnorna kan se andra konsekvenser med att ha en partnerkontakt framförs både positiva och negativa synpunkter. Några tycker att det är bra att ha en partnerkontaktperson vilket uttrycks i kommentarer som:

"Jag känner mig tryggare."

"Bra stöd."

"Enbart positivt."

Några ser problem med kontakten vilket uttrycktes i kommentarer som:

"Att bo under samma tak under IDAP är inte lyckat. Jag fick så mycket skuld över saker när han kom till mig och klagade."

"Kontakten blir ensidig, jag vet inget om hans deltagande i IDAP, och han vet inget om min, men det vill jag inte heller. Det känns jobbigt att bara ha en kontaktperson, skulle hellre även vilja ha någon som är mer insatt i hans situation."

"Han vet om att man har en kontakt och kanske ger lite lurig information till sin kontakt vilket hon har märkt."

Allmänt mående

De 24 kvinnorna ombads även ta ställning till ett antal påståenden om hur de känt sig i vardagen, utanför möten eller samtal med sin partnerkontaktperson. Majoriteten av kvinnorna verkade överlag må relativt bra.

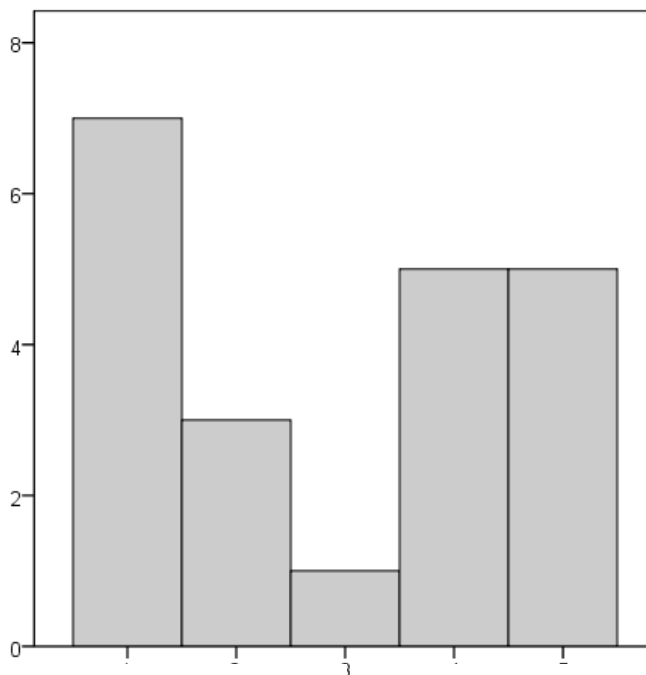
Över två tredjedelar instämde i stor eller mycket stor utsträckning i påståenden om att de känner sig lugna (71%), nöjda (75%) och upplever att de har kontroll (71%). En något lägre andel (63%) uttryckte att de känner sig trygga. En fjärdedel (25%) instämde i påståendet att de känner sig rädda i sin vardag.

Relation till partner/f.d. partner

Kvinnorna ombads svara på ett antal påståenden om hur de uppfattar sin partner eller f.d. partner (den person som dömts för våld i nära relation) idag. Kvinnorna instämde i viss utsträckning i positiva påståenden som att mannen känns lugn (42%), trygg (34%) och nöjd (34%) i relationen. Ungefär en lika stor andel av kvinnorna bedömde mannens beteende som omhändertagande (34%), respektfullt (46%) och ansvarsfullt (42%). Samtidigt instämde hälften av kvinnorna i stor eller mycket stor utsträckning i påståendet att mannen känns frustrerad (50%) i relationen, en något mindre andel upplevde att han känns arg (34%).

Vidare uttryckte över en tredjedel av kvinnorna att mannen i stor eller mycket stor utsträckning uppvisade ett kontrollerande beteende (42%, se figur 2) och använde sig av hot om våld (38%). Nästan en femtedel instämmer i påståendet att mannen använder sig av våld (17%). Tre kvinnor (13%) upplevde att partnern/f.d. partnern idag har attityder som understödjer partnervåld.

Figur 2. Svansfrekvens för påståendet "min partner/f.d. partner uppvisar ett kontrollerande beteende". Kvinnorna har svarat på en skala från 1 till 5 där 1 motsvarar "instämmer inte alls" och 5 motsvarar "instämmer helt och hållet". N = 21.



Övriga kommentarer

I slutet av varje intervju gavs möjlighet att fritt kommentera verksamheten med partnerkontaktperson. Majoriteten av kvinnorna sade sig vara nöjda med partnerkontaktverksamheten. Det upplevdes som positivt att ha någon att anförtro sig åt och att partnerkontakten gett viss inblick i mannens vård vilket bl.a. visas genom kommentarer som:

"Det här var det bästa som någon kommit på. Man får inblick i hans vård och får veta hur det går. Jättebra."

"Bra att dom tog kontakten med mig, har ingen att prata med."

"Jag känner mig tryggare, har fått reda på hur han skött sig men inga konkreta bevis eller svar på om han har förändrats, vilket är relevant för mig eftersom vi har barn tillsammans."

"Är väldigt nöjd med brottsofferjouren och min partnerkontakt."

"Det har varit himla bra till 100 procent."

Några kvinnor tyckte att mannens övervakning kunde ha varit mer kontrollerad och att Kriminalvården delvis brister i sin kontroll av mannens skötsamhet under programtiden. Ytterligare några kvinnor tyckte att programtiden borde vara längre samt uttryckte oro över att mannen visste om att de hade en partnerkontaktperson. Detta uttrycktes bl.a. i kommentarer som:

"Jag tycker att hans bevakare skulle ha varit mer hård och se till att han inte tagit kontakten med mig och att han skulle få hårdare straff då han ändå gjorde det."

"Jag kan tycka att det är lite dålig kontroll på mannen, han håller fortfarande på med droger och spel, IDAP kanske brister där."

"Det känns inte bra att han vet om att jag har den här kontakten."

4.4 Resultat - Utvärdering av partnerkontaktverksamheten för de kvinnor som inte haft en partnerkontaktperson (n=5)

Även de fem kvinnor som inte haft en partnerkontaktperson svarade på en kortare intervju i syfte att försöka fånga upp skälen till att avstå partnerkontaktperson. Olika skäl anfördes till varför man valt att inte ha en partnerkontaktperson. Fyra av kvinnorna tyckte att det var tillräckligt att partnern/f.d. partnern gick i IDAP. Lika många uppgav att de redan visste vart de kan vända sig om någonting händer. Tre kvinnor ansåg att den egna säkerheten var tillräckligt bra.

Tre kvinnor instämde helt och hållet i påståendet att det skulle kunna försämra deras psykiska mående att ha en partnerkontaktperson. En kvinna trodde att det kunde försämra hennes barns psykiska mående. Två kvinnor uppgav att de var rädda och att det skulle kunna göra deras partner/f.d. partner mer benägen att använda kontrollerande beteende, hot eller våld om de hade en partnerkontaktperson. En av dessa uppgav att hon för närvarande levde med den man som dömts för relationsvåld mot henne. Språkliga svårigheter framfördes inte som orsak till att dessa fem kvinnor avstått från partnerkontaktperson.

Flertalet kvinnor svarade "vet inte" på frågor om bemötande från partnerkontaktpersonen. Dock svarade två kvinnor att de kände stort eller mycket stort förtroende för partnerkontaktpersonen.

Övriga kommentarer

I slutet av varje intervju gavs kvinnan tillfälle att uttrycka övriga kommentarer om verksamheten med partnerkontaktperson. En kvinna uttryckte besvikelse över Kriminalvårdens hantering av mannens övervakning i kommentaren:

”Först sa dom att det var krav på att han skulle medverka i IDAP, han sket i allting utan någon påföljd...”

En kvinna påpekade vikten av att erbjudandet om partnerkontaktperson kommer när man är redo att ta emot hjälp och inte upptagen med att hantera händelsen på andra sätt. Ytterligare en kvinna tycker att partnerkontakt verkar vara en bra verksamhet men tackade ändå nej till deltagande utifrån att hon hade tillräckligt med stöd från annat håll. En kvinna som tidigare i undersökningen angivit rädsla som skäl till varför hon tackat nej till erbjudandet om partnerkontaktperson sade:

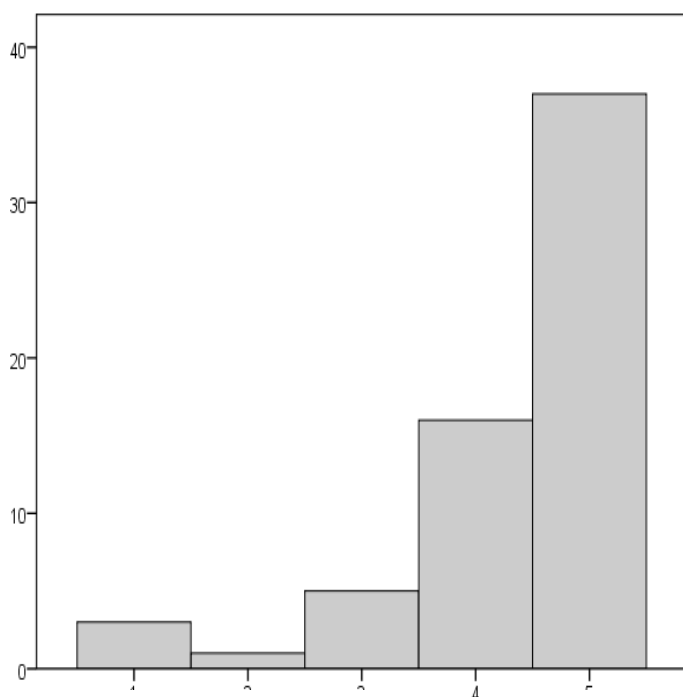
”Skulle kunna bli värre, skulle försöka kontrollera mig, han har psykopatiska drag och kan charma så jag hamnar i underläge.”

4.5 Resultat - Utvärdering av IDAP för partnervåldsdömda män (n=62)

IDAP – programledarna, form och innehåll

Generellt var männen mycket nöjda med sitt deltagande i IDAP-programmet (85%, se figur 3). Majoriteten tyckte att de har fått ett bra bemötande från programledarna (90%) och uttryckte ett stort eller mycket stort förtroende (84%) för dessa. Nästan två tredjedelar (74%) av männen tyckte att programledarna på ett bra eller mycket bra sätt har förklarat syftet med IDAP.

Figur 3. Svarefrekvens för frågan ”i vilken utsträckning är du nöjd med ditt deltagande i programmet”. Männan har svarat på en skala från 1 till 5 där 1 motsvarar ”ingen alls” och 5 motsvarar ”mycket stor”. N = 62.



Männen ombads ta ställning till ett antal påståenden om *formerna* kring IDAP. Resultatet visade att nästan alla (89%) IDAP-deltagare i stor eller mycket stor utsträckning höll med i påståendet att det är bra att programmet genomförs av en manlig och en kvinnlig programledare. Majoriteten var också nöjd med tiderna för mötena (69%) och med sammansättningen av personer i gruppen (71%). Cirka hälften (55%) av männen instämde i stor eller mycket stor utsträckning i påståendet ”att använda rollspel i mötena är bra”. Något fler (56%) tyckte att arbetsboken är lätt att förstå och nästan två tredjedelar (69%) att de videoscener som visas kändes användbara.

Männen tog också ställning till ett antal påståenden om *innehållet* i IDAP-programmet. Generellt fick programinnehållet höga betyg av IDAP-deltagarna. Majoriteten (89%) av männen instämde i stor eller mycket stor utsträckning i påståendet att programmet på ett bra sätt lär ut strategier för att undvika hotfullt beteende. Nästan lika många (85%) tyckte att programmet på ett bra sätt lär ut strategier för att undvika våldsamt beteende.

Även andra delar av programinnehållet, som att diskutera ärlighet och tillit gentemot partner samt att lära sig hur man kan vara ett stöd för partner, graderades högt. En klar majoritet (90%) av männen tyckte att en viktig del i IDAP är att prata om partnerskap och nästan lika många (87%) tyckte att det är viktigt att prata om ansvarsfullt föräldraskap i gruppen. Alla utom två män (97%) instämde i stor eller mycket stor utsträckning i påståendet ”att prata om att ta ansvar för sitt beteende känns viktigt för mig”. En något lägre uppskattning fick påståendet ”det är bra att vi diskuterar sexuell respekt i gruppen” där närmare två tredjedelar (73%) av männen instämde i stor eller i mycket stor utsträckning.

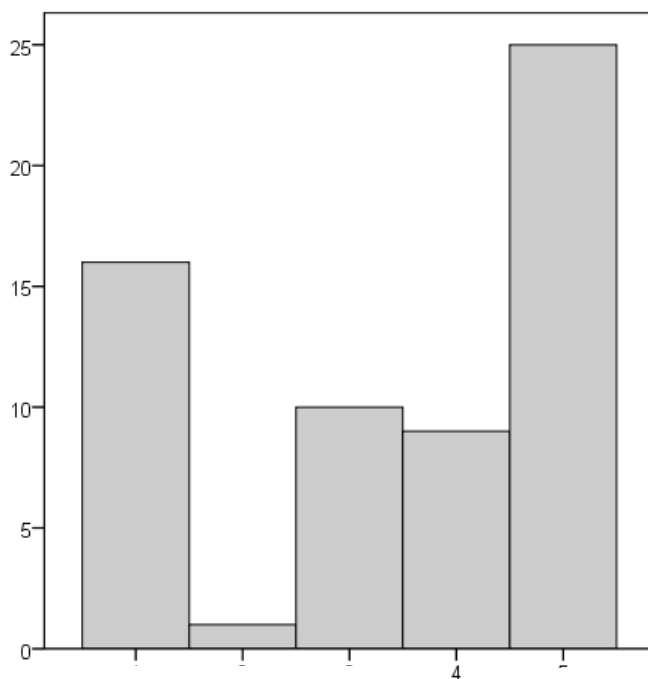
Relation till partner/f.d. partner

Männen tog också ställning till ett antal påståenden om sin nuvarande relation till partner eller f.d. partner (den kvinna som var målsägande i aktuell dom). Generellt verkade männen positivt inställda till relationen. Hälften av männen (50%) instämde i stor eller mycket stor utsträckning i påståendet ”jag känner mig trygg i relationen”. En något större andel av männen kände sig nöjda (55%) och lugna (66%). Cirka en femtedel (19%) av männen uppgav att de kände sig nervösa och frustrerade medan en mindre andel män (11%) i stor eller mycket stor utsträckning höll med i påståendet att de kände sig arga i relationen. Männen gjorde bedömningen att de betar sig på ett omhändertagande (60%), respektfullt (73%) och ansvarsfullt (74%) sätt i relationen.

Återfall i brott

Männen fick även bedöma i vilken utsträckning de trodde att deltagande i IDAP minskade deras risk att återfalla i olika typer av brott. Av de 62 män som deltog i undersökningen trodde cirka hälften att deras deltagande i IDAP i stor eller mycket stor utsträckning minskar risken att återfalla i relationsvåld (55%, se figur 4), annan våldsbrottslighet (52%) och annan brottslighet (47%). En fjärdedel av männen uttryckte dock att deras deltagande i IDAP inte på något sätt minskar deras risk att återfalla i relationsvåld (26%), annan våldsbrottslighet (26%) och annan brottslighet (24%).

Figur 4. Svarefrekvens för frågan ”i vilken utsträckning tror du att ditt deltagande i IDAP minskar din risk att eventuellt återfalla i relationsvåld”. Männen har svarat på en skala från 1 till 5 där 1 motsvarar ”ingen alls” och 5 motsvarar ”mycket stor”. N = 61.



Övriga kommentarer

I slutet av varje intervju erbjöds tillfälle till fria kommentarer om IDAP-deltagandet. Vissa män uttryckte att de var nöjda med programmet, programledarna och att lära sig ta ansvar och bryta ett negativt beteende, vilket visas genom följande kommentarer:

"IDAP har hjälpt mig enormt mycket med att komma ur ett beteende som jag inte kände igen mig i."

"Programmet har gett mig mycket, hade annars inte fått den insikten att lära sig hantera och lösa problem på ett annat sätt."

Andra var mindre nöjda bl.a. med programledarna och kvalitén på behandlingen som de upplevde skiljde sig åt mellan olika verksamhetsställen. Vissa kommentarer handlade om tidsaspekter kring mötena, urval av deltagare till programmet, programinnehållet och önskemål om mer individuellt anpassad terapi:

"Det är olika kvalitet på olika ställen."

"Programledarna där har inte den ödmjukheten som behövs för att vara programledare, de var dömande. Det blev bättre när jag flyttade, då tog jag till mig det här och andra omkring mig märkte att jag förändrades."

"Genomtänkt och bra, fungerar för alla. Det enda negativa är att det är lite långt till platsen för mötena."

"Behövs mer mötestid för att kunna ställa frågor."

"Urvalet av deltagare borde vara bättre så att människor med liknande förutsättningar hamnar i samma grupp."

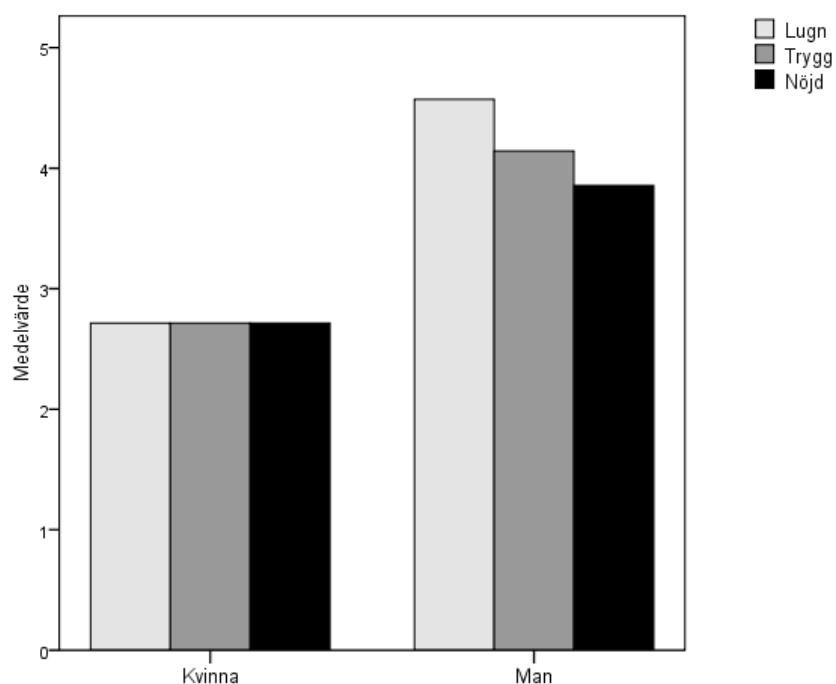
"Arbetsboken har samma påståenden hela tiden, de upprepar sig."

"Jag tycker att det var för opersonligt, för korta sessioner där man gick in på de nio modulerna ytligt, man fick inte ta upp sitt eget problem."

4.6 Resultat – Par (n=8)

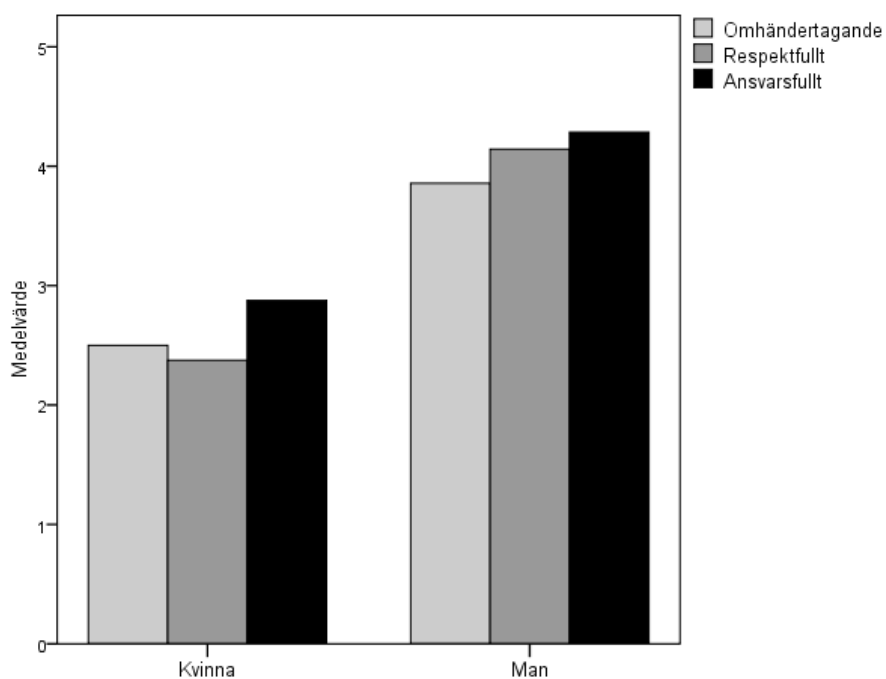
Av de 12 frågor som skapades specifikt för att kunna jämföra eventuella par användes nio frågor i paranalysen. Kvinnorna ombads svara på ett antal påståenden om hur de uppfattar sin partner eller f.d. partner (den person som dömts för våld i nära relation) idag och männen tog ställning till ett antal påståenden om sin nuvarande relation till partner eller f.d. partner (den kvinna som var målsägande i aktuell dom). Exempel på ett påstående som ställdes till kvinnorna var: "Han känns lugn i vår relation". Motsvarande påstående för männen var: "Jag känner mig lugn i relationen". Test med Spearman's rho visade att korrelationerna varierade mellan -.43 (för "nervös") och .38 (för "frustrerad"), ingen nådde dock statistisk signifikans på $p < .10$ nivån. Resultatet indikerar att parens uppfattning om hur mannen är i relationen skiljer sig åt. Detta illustreras väl av att kvinnorna inte instämde, i lika hög utsträckning som männen, vad gäller positiva påståenden om hur mannen uppfattats i relationen, se figur 5.

Figur 5. Medelvärden för frågorna "Han känns/jag känner mig lugn/trygg/nöjd i relationen". Kvinnorna/männen har svarat på en skala från 1 till 5 där 1 motsvarar "instämmer inte alls" och 5 motsvarar "instämmer helt". N=16.

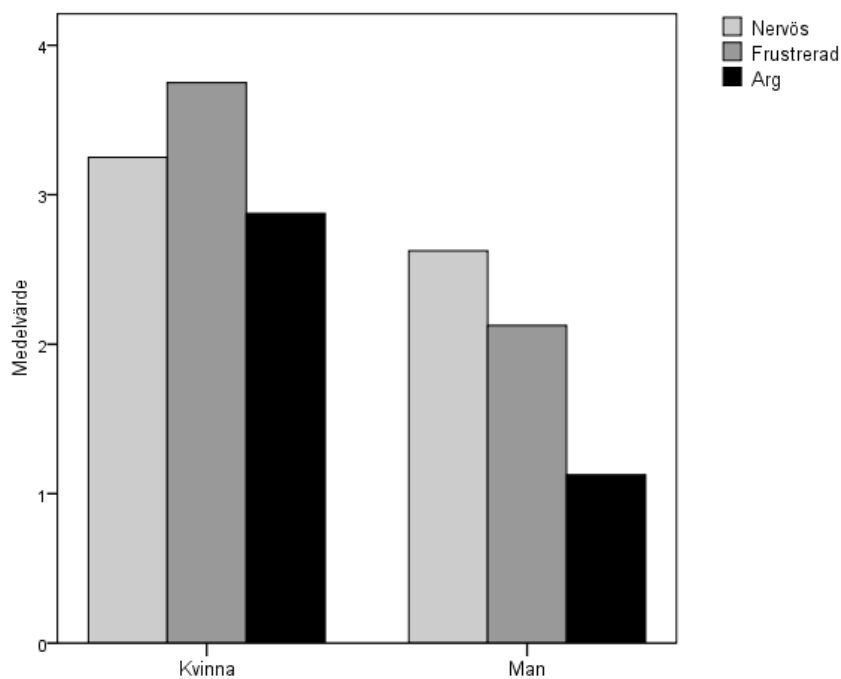


Överensstämmelsen mellan kvinnorna och männen var inte heller stor när det gäller positiva påståenden om mannens beteende. Kvinnorna uppfattade att männen bara till viss del betedde sig på ett omhändertagande, respektfullt och ansvarsfullt sätt. Männens egen bedömning var betydligt högre, se figur 6. Även negativt laddade påstående om hur mannen känner sig i relationen skiljde de kvinnliga och manliga respondenterna åt. Männen uppgav i betydligt mindre utsträckning än kvinnorna att de kände sig nervösa, frustrerade och arga, se figur 7.

Figur 6. Medelvärden för frågorna "Han betar sig/jag betar mig på ett omhändertagande/respektfullt/ansvarsfullt sätt i relationen". Kvinnorna/männen har svarat på en skala från 1 till 5 där 1 motsvarar "instämmer inte alls" och 5 motsvarar "instämmer helt". N=16.



Figur 7. Medelvärden för frågorna "Han känns/jag känner mig nervös/frustrerad/arg i relationen". Kvinnorna/männen har svarat på en skala från 1 till 5 där 1 motsvarar "instämmer inte alls" och 5 motsvarar "instämmer helt". N=16.



5. DISKUSSION

Kriminalvårdens främsta uppgift är att minska brottsligheten och öka tryggheten i samhället bl.a. genom att enbart bedriva evidensbaserad verksamhet t.ex. i form av kvalitets-säkrade (ackrediterade) behandlingsprogram. Att utveckla, pröva och införa ny programverksamhet är ett långsiktigt och omfattande arbete. Vissa komponenter inom och i anslutning till behandlingsprogram är fortfarande under utveckling och har hittills inte utvärderats systematiskt, särskilt inte i Sverige. Till dessa hör verksamheten med partnerkontaktperson som en del av IDAP-programmet. Möjligheten att systematiskt belysa denna och liknande verksamheter ger unik och sannolikt användbar kunskap för det fortsatta arbetet med både brottsoffer och förövare till relationsvåld.

Syftet med denna undersökning var att utvärdera hur Kriminalvårdens verksamhet med partnerkontaktperson fungerar idag samt att undersöka hur den eventuellt skulle kunna förbättras. Undersökningen har genomförts som en intervjustudie där kvinnor som erbjudits partnerkontaktperson samt män som genomgått IDAP under 2009/2010 tillfrågats om att delta i en intervju om sina erfarenheter av de båda verksamheterna.

5.1 Begränsningar med undersökningen

Målsättningen med undersökningen var att erhålla information från ett representativt urval av samtliga kvinnor som erbjudits partnerkontaktperson och IDAP-deltagare vars partner/f.d. partner erbjudits partnerkontaktperson under 2009/2010. Med representativt urval menas dels olika undergrupper av kvinnor (de som haft och de som inte haft PKP) samt regional spridning för verksamheten (storstadsregioner, mindre verksamhetsställen, anstalt och frivård). Deltagandet i studien var frivilligt och slutligen intervjuades 29 kvinnor (50% av de 58 som tillfrågades), varav fem kvinnor som inte haft partnerkontaktperson. På grund av det låga antalet personer i respektive grupp (kvinnor med respektive utan partnerkontaktperson) har vissa jämförande analyser utgått.

Den främsta orsaken till den låga andelen kvinnor i utvärderingen var svårigheter att etablera kontakt. Detta kan ha påverkat urvalet så att de kvinnor som haft en närmare relation med sin partnerkontaktperson eller varit mer nöjda med denna kontakt aktivt sett till att göra sig mer tillgängliga alternativt var lättare att kontakta inför undersökningen; därmed kan de ha fått ett relativt sett större inflytande på svarsprofilerna. Ett sätt att eventuellt öka svarsfrekvensen hade varit att förlänga inkluderingsperioden.

Då flertalet av männen under studieperioden antingen varit intagna på anstalt eller stod under övervakning var de lättare att nå. Trots att deltagandet i studien var frivilligt tackade en högre andel män än kvinnor ja till deltagande (62 av 98 män, 63%). Också här kan emellertid urvalet vara något snedvridet så att de män som varit positivt inställda till IDAP i större utsträckning tackat ja till deltagande, medan de med en negativ inställning till programmet valt att avstå. Alla undersökningsdeltagare, såväl kvinnor som män, erhöll två Trisslotter efter avslutad intervju. Ersättningen hoppades kunna fungera motivationshöjande och öka antalet deltagare till undersökningen.

Utifrån svårigheter att finna tillräckligt många partnerkontaktpersoner erbjuds i allmänhet detta stöd idag framförallt de kvinnor som anses ha störst behov. Detta skulle kunna påverka studiegruppens representativitet och därmed undersökningsresultatets generaliserbarhet till andra kvinnor utsatta för våld i nära relation.

Vidare tackade vissa undersökningsdeltagare (11 kvinnor, 18 män) inledningsvis ja till deltagande men gick därefter inte att nå på överenskommen telefontid. I majoriteten av fallen gjordes upprepade försök att nå undersökningspersonen.

Någon systematik i detta interna bortfall verkar inte finnas så tillvida att undersökningsdeltagarna som inte svarade fördelade sig jämnt över kön och verksamhetsställe. Endast en person avbröt under pågående intervju.

I intervjuundersökningar av det här slaget är målet att nå en så verklighetsöverensstämmande bild som möjligt. En viss grad av under- och/eller överrapportering är dock möjlig. Av olika skäl kan intervjupersonen också välja att i intervjun utelämna viss information. Det interna bortfallet per fråga i undersökningen har varit lågt. Detta tyder på att intervjuerna genomförts professionellt och att frågorna fungerat bra. En återkoppling med samtliga intervjuare från IMRI AB bekräftade detta. Samtliga upplevde att intervjuerna i stort fortlöpte utan problem och att undersökningsdeltagarna var positivt inställda till medverkan.

6. SAMMANFATTNING

Resultaten från utvärderingen visar att de deltagande kvinnorna generellt sett är mycket nöjda med sin partnerkontakt både vad gäller bemötande, formerna för kontakten och hur den har påverkat deras situation. Kvinnorna uppger att partnerkontakten har bidragit till att öka deras och eventuella barns upplevda säkerhet, att de vet vart de ska vända sig om de blir utsatta för hot om våld eller våld samt att de i viss mån kan planera bättre. Majoriteten av kvinnorna uppger sig må bra även om mer än var tredje kvinna samtidigt rapporterar att deras partner/f.d. partner fortfarande använder sig av kontrollerande beteende och hot om våld. Ett mindre antal kvinnor blir fortfarande utsatta för våld och är rädda i sin vardag. För de kvinnor som inte haft en partnerkontaktperson framkom både negativa (såsom rädsla för mannens reaktion) och positiva (såsom att säkerheten redan är tillräckligt bra) skäl till varför man valt bort deltagande.

Generellt uttryckte de intervjuade männen stor nöjdhet med sitt deltagande i IDAP både vad gäller bemötande från programledarna, programform och innehåll. Majoriteten av männen gör bedömningen att deltagandet i IDAP minskar deras risk att återfalla i relationsvåld medan en mindre andel män uttrycker att IDAP inte alls minskar återfallsrisken. Ur paranalyserna framkom att männen och kvinnorna inte var samstämmiga i sina uppgifter om mannens beteende. Kvinnorna skattade överlag lägre på positiva påståenden och högre på negativa.

Det här är den första studien i sitt slag i Sverige och en av få studier internationellt. Svårigheter med att nå studiepopulationen och att få dessa kvinnor att medverka kan vara en förklaring till detta. Brottsoffer till våld i nära relation har redan utsatts för stort obehag i form av fysisk och/eller psykisk kränkning av förövaren. Kriminalvårdens uppgift i arbetet med dessa brottsoffer är framförallt att stärka säkerheten kring dem och minska risken för fortsatt utsatthet i form av återfall hos förövaren. Ökad kunskap kring detta kan förbättra verksamheten. Resultaten i denna undersökning antyder att verksamheten med partnerkontaktperson inom Kriminalvården når sina mål väl i de fall där kvinnan har erbjudits och använt denna kontakt.

REFERENSER

Babcock, J. C., Green, C. E., & Chet, R. (2004). Does batterers' treatment work? A meta-analytic review of domestic violence treatment. *Clinical Psychology Review, 23*, 1023-1053.

Brottsförebyggande rådet. (2008). *Brottsutvecklingen i Sverige fram till år 2007*. BRÅ rapport 2008:23.

Brottsförebyggande rådet (2008). Nationella trygghetsundersökningen 2007. Om utsatthet, trygghet och förtroende. BRÅ rapport 2008:3.

Brottsförebyggande rådet. (2002). *Våld mot kvinnor i nära relationer: En kartläggning*. BRÅ rapport 2002:14.

Cluss, P. A., Chang, J. C., Hawker, L., Hudson Scholle, S., Dado, D., Buranosky, R., & Goldstrohm, S. (2006). The process of change for victims of intimate partner violence: Support for a psychosocial readiness model. *Women's Health Issues, 16*, 262-274.

Fanslow, J. L., & Robinson, E. (2009). Help-seeking behaviors and reasons for help seeking reported by a representative sample of women victims of intimate partner violence in New Zealand. *Journal of Interpersonal Violence, 25*, 929-951.

Fugate, M., Landis, L., Riordan, K., Naureckas, S., & Engel, B. (2005). Barriers to domestic violence help seeking. *Violence Against Women, 11*, 290-310.

Madoc-Jones, I., & Roscoe, K. (2010). Women's safety service within the Integrated Domestic Abuse Programme: perceptions of service users. *Child and Family Social Work, 15*, 155-164.

Prochaska, J. O., & DiClemente, C. C. (1992). Stages of change in the modification of problem behaviours. *Progress in Behavior Modification, 28*, 183-218.

Smedslund, G., Dalsbø, T.K., Steiro, A.K., Winswold, A., & Clench-Aas, J. (2007). *Cognitive behavioural therapy for men who physically abuse their female partner* [Elektronisk version]. Campbell systematic reviews, 2007:4.

Zink, T., Elder, N., Jacobson, J., & Klostermann, B. (2004). Medical management of intimate partner violence considering the stages of change: Precontemplation and contemplation. *Annals of Family Medicine, 2*, 231-239.

<http://statistik.bra.se>



Kriminalvården

www.kriminalvarden.se
601 80 Norrköping
Telefon 077-228 08 00
Fax 011-496 36 40