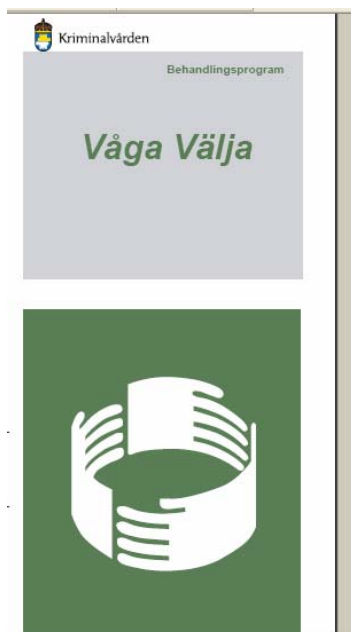


Våga Välja

Utvärdering av återfall för åren 2002-2006





Våga Välja ***Utvärdering av återfall för åren 2002-2006***

Maria Danielsson, Fredrik Dahlin & Martin Grann

**Kriminalvården, huvudkontoret
Utvecklingsenheten**

Förord

För Kriminalvården är det en högt prioriterad uppgift att under 2008 genomföra utvärderingar av de satsningar på utveckling och utrullning av nationella programverksamheter i form av brotts- och missbruksrelaterade behandlingsprogram som genomförts sedan början av 2000-talet. Dessa utvärderingar syftar till att mäta effekter av behandlingsprogrammen i termer av återfall i ny brottslighet, vilket är en av Kriminalvårdens allra viktigaste effektindikatorer. Ansvar för utvärderingsstudierna vilar på Utvecklingsenheten vid Kriminalvårdens huvudkontor i Norrköping.

Ett flertal av Kriminalvårdens ackrediterade program, för närvarande tio till antalet, har nu varit i drift under tillräckligt lång tid för att erforderliga volymer av klienter (flera hundra) genomgått behandlingsprogrammen, vilket är väsentligt för att en konstruktiv statistisk analys ska vara möjlig. Därtill finns nu tillräckligt långa uppföljningstider efter avtjänat straff för att utvärdering ska vara meningsfull och rättvisande.

Detta är en delrapport från detta utvärderingsprojekt, och rapporterar den första uppföljningen av grupprogrammet för narkotikamissbrukare i anstalt, Våga Välja. Slutrapport, inklusive mer noggranna analyser av de olika programmens recidivstatistik, jämförande analyser samt slutsatser och rekommendationer för framtiden kommer att överlämnas till Generaldirektören i samband med att utvärderingar av samtliga program slutförts.

För denna delrapport har Maria Danielsson, statistiker vid Utvecklingsenheten svarat, i samarbete med utredaren Fredrik Dahlin, civilekonom. Därutöver har statistikern Camilla Rehme och ställföreträdande chefen för Utvecklingsenheten Lars Krantz deltagit i planering och design av studien.

2008-02-15

Professor Martin Grann
Utvecklingchef

Bakgrund

Programverksamhet i Kriminalvården

Kriminalvården har som mål att enbart bedriva brotts- och missbruksrelaterade program som har evidens för effekter på reduktion i återfall i brott. Ett led i detta arbete är att programmen prövas och granskas av en vetenskaplig panel, bestående av medlemmar i Kriminalvårdens Vetenskapliga Råd, som består av 21 docenter och professorer med hög vetenskaplig meritering inom för Kriminalvården relevanta forskningsområden.

För att ett program ska bli godkänt (ackrediterat) krävs bland annat:

- en tydlig, vetenskapligt förankrad förändringsmodell
- att effektiva metoder används
- att det säkerställs att programmet genomförs på rätt sätt och av kompetent personal, och att insatsen dokumenteras i Kriminalvårdens administrativa system

Den mest avgörande ackrediteringsgrunden är dock att behandlingsprogrammen utvärderas genom att klienter som gått programmen följs upp med avseende på återfall i brott och jämförs med en likartad klientgrupp som inte genomgått programmet, så kallade recidivstudier¹.

Behandlingsprogrammet *Våga Välja* har inte tidigare utvärderats i Sverige. I den här utvärderingen deltog 660 anstaltsdömda i en uppföljning av åren 2002-2006, och en jämförbar obehandlad grupp om 4 965 personer utgjorde kontrollgrupp. Denna svenska utvärdering av programmet är den mest omfattande som gjorts av programmet sett till antalet deltagande klienter.

Våga välja

Våga välja är ett behandlingsprogram för drogmissbrukare som utgår från att man genom att ändra våra tankar aktivt kan styra våra handlingar. Programmet vilar på en kognitiv-beteendeterapeutisk (KBT) grund. Syftet med behandlingen är att förhindra återfall i missbruk genom att medvetandegöra individens tankestrukturer och högrisksituationer.

Våga välja har utvecklats inom den kanadensiska kriminalvården. I Kanada heter programmet OSAPP (*Offender Substance Abuse Pre-release Programme*), och, i en något modifierad version, HISAP (*High Intensity Substance Abuse Programme*). En studie, genomförd av den kanadensiska kriminalvården², har visat på eventuellt positiva effekter på återfall i brott efter villkorlig

¹ Recidiv = återfall

² Grant, B. A., Kunic, D., MacPherson, P., McKeown, C., & Hansen, E. (2003). The High Intensity Substance Abuse Program (HISAP): Results from the Pilot Programs. *Addictions Research Centre Research Branch, Policy Planning and Coordination, Correctional Service of Canada*

frigivning. Studien bestod av 50 deltagare i HISAP och 66 matchade kontroller som följts i sex månader. Av program-deltagarna var det 26% ($n = 13$) som återföll och i kontrollgruppen 32% ($n = 21$). Den relativa risken³ i denna studie var 0,82, det vill säga en knappt 20%-ig reduktion av återfall, vilket dock inte var statistiskt signifikant (95% konfidensintervall: 0,45-1,47).

I den svenska kriminalvården har programmet använts sedan år 2002. Våga Välja bygger på social inlärningsteori där det förutsätts att inlärd beteenden kan läras om. Enligt denna teori lär sig missbrukaren att använda droger genom att observera förebilder i sin omgivning och genom egna erfarenheter. För att lära om krävs det att klienten hittar de situationer som utlöser ett missbruk och tränar in strategier för att hantera dem på ett annorlunda sätt. En aktiv del av programmets innehåll är att öva och modellera situationer som kan komma att bli svåra efter frigivning från anstalt. Programmet består av 26 sessioner á 3 timmar. Programmet erbjuds både manliga och kvinnliga intagna.

Syftet med undersökningen

De kanadensiska resultaten tyder på att programmet kan ha ett positivt resultat på återfall i brott. För svenskt vidkommande finns det hittills inga återfallsstudier genomförda. Syftet var därför att utvärdera om deltagare inom Kriminalvårdens verksamhet med programmet Våga Välja återfaller i brott i mindre omfattning än om de klienter som inte genomgått programmet.

Ett andra syfte var att utifrån recidivstudiens resultat tentativt analysera det ekonomiska resultatet av Våga Välja i en vidare mening. Vi vill med andra ord jämföra kostnaderna för programmet med de ”intäkter” (egentligen: besparingar) som programmets eventuella effekter på återfallen i brott ger upphov till. Utifrån en sådan analys kan vi gå vidare och diskutera resultatens implikationer för Kriminalvårdens fortsatta arbete med Våga Välja.

Metod

Källor

Uppgifterna i undersökningen är registerdata som är hämtade från Kriminalvårdsregistret (KVR), Klientinformationssystemet KLAS-KVA, Aggresso-lön samt särskilt registrerade uppgifter om klienter som deltagit i program.

Den behandlade gruppen

I studien ingick samtliga klienter som fullföljt programmet Våga Välja (VV) under åren 2002-2006. Klienterna ska ha varit på anstalt mer än 12 veckor och där klienten frigivits senast 2006-

³ Se avsnittet Statistik analys

12-31. För 8 observationer saknades korrekta personnummer eller korrekta datum när programmet bedrevs. Det var 14 klienter som varit kortare tid än 12 veckor på anstalt. Båda dessa grupper exkluderades och undersökningsgruppen bestod därefter av netto 660 personer.

Kontrollgruppen

Alla klienter som frigavs från anstalt under åren 2002-2006 och som mötte följande tre kriterier utgjorde kontrollgrupp: (1) registrerad som drogmissbrukare, (2) att under den aktuella verkställigheten vistats på anstalt mer än 12 veckor, samt (3) att de inte har deltagit i något av kriminalvårdens nationella program som var aktuella under perioden⁴. Kontrollgruppen bestod av 4 965 personer.

Uppföljning

Uppföljningstiden för både Våga Välja-gruppen och kontrollgruppen börjar på den dag de frigavs från anstalt. Som återfall räknas brott som begåtts efter frigivning och som lett till kriminalvårdspåföljd. Klienterna har följts till 2007-09-01, dock längst fem år. Detta kom i praktiken att innebära att uppföljningstiderna i materialet varierade mellan 0,01 och 5,00 år, $M = 1,32$; $Md = 0,88$; $SD = 1,30$.

Statistisk analys

Relativ Risk (RR) beskriver en riskkvot mellan två grupper, här i betydelsen att Våga Välja-gruppens risk för återfall jämförs med kontrollgruppens. Kvoten mellan (a) andelen Våga Välja klienter som återfallit delat med (b) andelen i kontrollgruppen som återfallit beräknades således. Om RR är ett (1) betyder det att grupperna är lika (ingen skillnad i återfall mellan den behandlade och den obehandlade gruppen), värden över 1 betyder att VV-gruppen har högre risk för återfall. Värden under 1 innebär att VV-gruppens risk att återfalla är lägre än kontrollgruppens. Beräkningarna kompletteras med estimat för ett 95%-igt konfidensintervall (95% KI).

Cox Regression är en multivariat analysmetod som tar hänsyn till uppföljningstid och samtidigt ger möjlighet att kontrollera för andra faktorer som kan vara viktiga att ta i beaktande när de båda grupperna jämförs. Resultatet är också här kvantitativa estimat av risker (kallas *Hazard Ratio* = Hz), och som kan tolkas på ett sätt analogt med RR som beskrivits ovan.

⁴ Ackrediterade program i svenska Kriminalvården: Aggression Replacement Training (ART), Beteende-Samtal-Förändring (BSF), Brottsbrytet (BB), Cognitive Skills (CS), Enhanced Thinking Skills (ETS), Integrated Domestic Abuse Programme (IDAP), One to One (OTO), Programme for Reducing Individual Substance Misuse (PRISM), Relation och Samlevnad (ROS), samt Våga Välja (VV). Av dessa ersätts CS efterhand med ETS, som är en vidareutveckling av CS. Program under utveckling: Prime for Life (PFL) samt 12-steg

För att grafiskt illustrera de båda gruppernas olika återfall över tid används så kallade överlevnadskurvor som visar hur många som återfallit vid varje given tidpunkt.

För analys har programvaran SAS använts.

Kontroll för eventuella confounders

För att kontrollera att eventuella skillnader med avseende på återfall mellan grupperna inte beror på andra faktorer (så kallade confounders) än deltagande i programmet Våga Välja användes följande faktorer som kontrollfaktorer:

- Ålder (år)
- Kön
- Nordiskt medborgarskap
- Utvisning i dom
- Graden av svårighet i narkotikamissbruk (på en tregradig skala)
- År i anstalt (grundar sig på dagar i anstalt dividerat med 365,25)
- Tidigare brott (definierat som antal tidigare kriminalvårdsverkställigheter de senaste fem åren innan aktuell verkställighet)
- Förekomst av brott (brottspanorama) under aktuell verkställighet samt de senaste fem åren före aktuell verkställighet. Brottsligheten är indelade i följande grupper.
 - a. Våldsbrott BrB 3:1-3, 3:5-6
 - b. Sexualbrott BrB 6
 - c. Tillgreppsbrott Brb 8:1-2, 8:4, 8:7
 - d. Rån, även grovt Brb 8:5-6
 - e. Övriga förmögenhetsbrott Brb 8:3, 8:8-10, 9, 10, 11, 12
 - f. Brott mot allmänhet och stat Brb 13-21
 - g. Trafikbrott, ej rattfylleri SFS 1951:649
 - h. Rattfylleri, även grovt SFS 1951:649.4
 - i. Narkotikabrott/varusmuggling SFS 1968:64, SFS 1960:418
 - j. Brott mot övriga lagrum Brb 3:7-9, 4, 5, 7, övriga SFS-lagrum

Antal år i anstalt användes i stället för utdömd strafftid. Dessa två värden har givetvis ett starkt samband, men tid i anstalt är bättre för denna analys, eftersom den också avspeglar andra faktorer, t.ex. om man varit häktad långa tider eller av annan anledning inte avtjänat sin dom på anstalt.

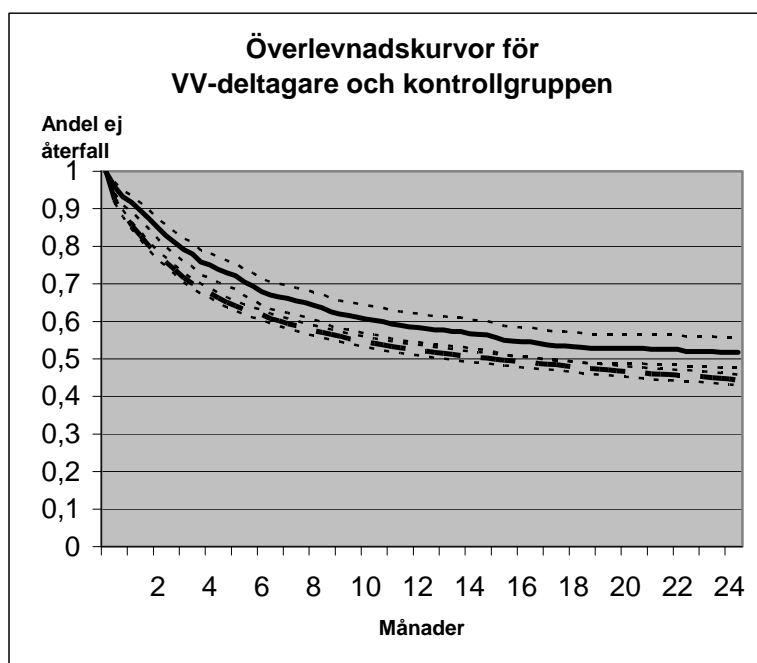
Resultat

Risk för återfall

Tabellen nedan visar att andelen som återfallit till kriminalvård bland Våga Välja-deltagarna är 48%, medan motsvarande andel för kontrollgruppen är 55%, RR = 0,87 (95% KI: 0,80-0,95). Det kan också uttryckas som att det är 13% lägre risk att återfalla till kriminalvårdspåföljd i VV-gruppen än i kontrollgruppen.

	Hela grupperna	Återfall	Andel återfall
Våga Välja-deltagare	660	318	48%
Kontrollgrupp	4965	2 749	55%

Utan att kontrollera för eventuella systematiska skillnader i de båda gruppernas sammansättning (confounders) är det en skillnad på drygt 7 procentenheter mellan grupperna, eller annorlunda uttryckt, så är det en relativ skillnad om 13% färre som återfaller i Våga Välja-gruppen än i kontrollgruppen. Flest återfall observeras inom upp till sex månader efter frigivning, risken planar därefter ut⁵; se överlevnadskurvorna nedan. Skillnaden mellan grupperna syns under hela uppföljningsperioden genom att Våga Välja-deltagarna återfaller i mindre utsträckning.



⁵ Observationen med hög risk första sex månaderna och därefter en utplaning är ett vanligt fynd vid studier av återfall i brott.

Samtliga faktorer i tabellen på sid. 6 har analyserats var för sig i förhållande till dels undersökningsgrupp kontra kontrollgrupp, dels återfall i brott. Samtliga, utom ålder, har ett samband med både återfall och deltagande i Våga Välja och kan därför karaktäriseras som potentiella confounders. Det fanns ingen signifikant ålderskillnad mellan de klienter som återfallit jämfört med dem som inte återfallit, men den behandlade gruppen är signifikant yngre än kontrollgruppen. Även ålder inkluderades dock i fortsatta analyser. Detta innebär att samtliga faktorer ingick som kovariater i de fortsatta multivariata analyserna.

Resultatet av Coxregression i tabellen nedan visar att de som gått i programmet Våga Välja har $H_z = 0,86$ (95% KI: 0,77-0,98), dvs. den behandlade gruppen uppvisade 14% mindre risk att återfalla än de fängelseintagna som inte gått något program, rensat för övriga riskfaktorer. Skillnaden beror således inte på ålder, kön, medborgarskap, utvisning, år i anstalt, antal tidigare brott eller typ av brott. Inte heller missbrukets svårighetsgrad kunde förklara den reducerade risken för återfall i Våga Välja-gruppen.

I tabellen kan man också utläsa hur mycket de övriga faktorerna påverkade risken för återfall i hela populationen. Exempelvis var $H_z = 1,22$ för män, dvs. en överrisk för män jämfört med kvinnor. Varje tidigare verkställighet gav en överrisk på $H_z = 1,09$ (per styck). Varje år i anstalt gav en underrisk på $H_z = 0,84$ (per år), det vill säga, risken för återfall var lägre ju längre tid individen vistats i anstalt.

Faktorer	Hazard Ratio (Hz)	Konfidensintervall
Behandling med Våga Välja	0,86	0,77 - 0,98
Ålder	0,99 ^{a)}	0,99 - 1,00
Kön (man)	1,22	1,02 - 1,45
Nordiskt medborgarskap	1,18	1,05 - 1,33
Utvisning i dom	0,73	0,53 - 1,01
Narkotikamissbruk	1,44	1,30 - 1,59
År i anstalt	0,84 ^{a)}	0,79 - 0,89
Antal tidigare verkställigheter	1,09 ^{b)}	1,08 - 1,10
Brottspanorama		
Våldsbrott	1,10	1,02 - 1,19
Sexualbrott	0,87	0,68 - 1,11
Tillgreppsbrott	1,57	1,43 - 1,74
Rån, även grovt	1,12	1,01 - 1,25
Övriga förmögenhetsbrott	1,19	1,09 - 1,30
Brott mot allmänhet och stat	1,12	1,04 - 1,21
Rattfylleri, även grovt	0,97	0,88 - 1,06
Trafikbrott, ej rattfylleri	1,54	1,39 - 1,71
Narkotikabrott/varusmuggling	0,99	0,90 - 1,10
Brott mot övriga lagrum	1,13	1,03 - 1,24

Fotnot: a) Per år b) Per verkställighet

Ekonomisk analys av programmets effekter

Denna analys beskriver programmets ekonomiska effekter ur ”statskassans” perspektiv och tar enbart sikte på hur mycket pengar programmet kostat att utveckla, hur mycket driften för att administrera programmet till de 660 fängelseintagna har kostat, samt vilka intäkter programmet gett ur ett skattebetalarperspektiv genom att reducera återfall i brott. Med ”intäkter” här avses egentligen kostnadsbesparingar, genom att vi som intäkt beräknat kostnaderna för den brottslighet som undvikits genom en relativ reduktion i återfallsrisk med 14%. Analysen värdesätter sålunda inte alls det mänskliga lidande som undvikits till följd av att brott inte begås.

Resultatet av en analys av detta slag blir väldigt varierande beroende på vilka antaganden och definitioner man gör. Den parameter som har störst genomslag i kalkylerna är den tid under vilken en Våga-Välja deltagare inte återfallit i brott. Om man antar att alternativet till reducerad eller upphörd brottslighet genom Våga-Välja är en tjugo år lång karriär med ett mycket stort antal tillgrepsbrott i syfte att finansiera ett missbruk så är programmet en mycket god ”affär”. Vi kunde med förevarande data inte analysera längre tidsperspektiv än max fem år, och någorlunda säkra antaganden bedömdes möjliga att göra med ett tvåårsperspektiv. Detta beror på att endast en mindre del av programdeltagarna hade uppföljningstider långt förbi två år, och våra data bortom denna tidshorisont är därför begränsade. Därför avgränsades analysen till de ekonomiska effekterna på två års sikt, med nedanstående avkastningsmått.

Observera att återfallstalen när man för den ekonomiska kalkylen begränsade analyserna till två år efter frigivning ser något annorlunda ut än de resultat som presenterades ovan (som avsåg hela uppföljningstiden).

$$\text{Avkastning på investering} = \frac{\text{Intäkter} - \text{Kostnader}}{\text{Investering}}$$

En annan parameter att beakta är antalet klienter som genomgår programmet. För den här studerade tidsperioden identifierades 660 fängelseintagna som genomgått programmet. När programmet visar positiva, återfallsreducerande resultat så gäller följaktligen, att ju fler klienter som går desto bättre resultat.

I denna analys har följande värden antagits:

- Kalkylen avser bara den undersökta gruppen som fullföljt Våga Välja bestående av 660 personer
- 53 personer antas ha avbrutit en kriminell karriär tack vare Våga Välja. Inom två år efter frigivning från anstalt var det 343 personer som genomgått Våga Välja som undvikit återfall i brottslighet två år efter frigivning. I kontrollgruppen var motsvarande siffra för brottsundvikande 44%. Detta innebär att Våga välja hypotetiskt antas ha ”räddat” 343- $(660 \cdot 0,44) = 343 - 290 = 53$ personer från fortsatt brottslighet.

- Kalkylen behandlar bara de kostnader som har att göra med brottslighet⁶, såsom polis, domstolar, kriminalvård.
- Kostnader som drabbar andra än statskassan (försäkringsbolag, brottsoffer) har värderats till 28%⁷.
- Den genomsnittlige klienten som genomgår Våga Välja är en missbrukare vars kriminalitet kostar statskassan 759,000 kronor⁸ årligen. Detta bygger på beräkningar som gjorts tidigare avseende de kostnader som uppkommer via missbrukarnas livsföring.

Programmets ”intäkter” är med detta sätt att räkna $759,000 * 53 * 2 = 80,5$ MSEK (40,25 MSEK per år). (MSEK = miljoner kronor)

För att utveckla programmet har Kriminalvården investerat totalt 23,4 MSEK⁹.

Att genomföra programmet med 660 deltagare bedöms ha generat rörliga kostnader på 7,6 MSEK, främst kostnader för programledares arbetstid¹⁰. Totalt har driftskostnaderna för att genomföra programmet med 660 deltagare uppgått till 31 MSEK.

Avkastningen på investerat kapital i Kriminalvårdens satsning på behandlingsprogrammet Våga Välja var med dessa antaganden som grund 312% på två år.

Sett ur statskassans perspektiv har enligt denna beräkning en besparing i skattemedel gjorts om totalt 49,5 MSEK (80,5 MSEK-31 MSEK) tack vare avbruten kriminalitet i två år för 53 personer¹¹.

Återbetalningstiden, definierat som *Årlig besparing* dividerat med *Nedlagda kostnader*, gav 0,77 år, det vill säga återbetalningstiden var 9 månader och 8 dagar.

⁶ Kalkylen inkluderar alltså inte kostnader för socialbidrag, vård, hantering av barn till missbrukare etc. Skälet är att man teoretiskt kan vara missbrukare utan att vara kriminell

⁷ 28% är aktuell bolagsskatt. Om försäkringsbolagen gör besparingar i minskade skaderegleringar är antagandet att de betalar 28% av besparingen i bolagsskatt.

⁸ Av dessa kostnader är här endast hänsyn tagen till kostnader som är beräknade som direkt följd av brottslighet. Den beräknade kostnaden för en genomsnittlig missbrukare är således högre, inkluderar även t.ex. skattebortfall, bidrag/pension, sjukvårdskostnader med mera. Här är endast kostnaderna för kriminalitet (kostnader i rättkedjan) inkluderade. Referens: *Ur samhällets perspektiv*, Ingvar Nilsson & Anders Wadeskog / SEE AB.

⁹ 12 MSEK avser översättning, manualframtagning, ackreditering och utbildning av programansvariga. Resten är utbildning av programledare, totalt 3 794 dagar, värderade till 3 000kr/dag. Idag har totalt 69 programledare ansvarat för genomförandet av minst ett program.

¹⁰ Fem klienter per grupp antas delta och slutföra en programserie, en heltids programledartjänst antas motsvara fyra program per år. Programledarens lön antas vara 22 000 kr (lönekostnadspåslag och lokalkostnad tillkommer). Kostnaden reduceras med hälften (avdrag för alternativkostnad). Detta ger 11 550 kr per klient. Multiplicerat med 660 ger detta 7,6 MSEK.

¹¹ Siffrorna avser ej diskonterade värden. Om värdena nuvärdesberäknas sjunker vinsten. Svårigheten att välja avkastningskrav gör dock att vi avstått från diskontering.

Diskussion

Det här var den första empiriska utvärderingen av Kriminalvårdens program för drogmisbrukare, Våga Välja, och jämförde via en kvasiexperimentell design återfall i brott bland 660 behandlade klienter med knappt 5 000 obehandlade kontrollpersoner. Resultatet av undersökningen tyder på att Våga Välja minskar risken för återfall, den relativa reduktionen i återfallsrisk var ca 14%. En mängd faktorer som är kända för att predicera återfall i brott har analyserna kunnat ta hänsyn till. Det förbättrade resultatet bland Våga Välja-klienterna kunde således inte bättre förklaras med att de som genomgått programmet t.ex. var färre män, äldre, färre nordiska medborgare eller mindre tidigare brottsbelastade. Samtliga i både undersökningsgruppen och kontrollgruppen var drogmisbrukare, så denna riskfaktor (den kanske enskilt viktigaste riskfaktorn av alla för återfall i brott) konstanthölls. Men inte heller missbrukets skattade svårighetsgrad kunde förklara de lägre återfallstalen i den behandlade gruppen.

Gruppen med drogmisbrukande fängelsedömda är en mycket brottsaktiv grupp som orsakar stora skador i samhället, både i termer av humana och ekonomiska värden. Gruppen begår försvarliga mängder framförallt inbrott i lägenheter, villor och sommarstugor, biltillgrepp och rån, där den primära kriminogena motivationen är att finna finansiering av missbruk. För många drabbade medborgare innebär denna typ av så kallad ”vardagsbrottslighet” ett mycket stort lidande, därtill belastas offentlig sektor och försäkringsbolagen med stora kostnader. I ljuset av detta är varje reduktion av återfallsbrottsligheten bland de drogmisbrukande klienterna värd sitt pris, vi beräknade i en schematisk avkastningskalkyl i den här studien avkastningen på investerat kapital på två år till hela 312%. Detta då utan att alls räkna på besparat mänskligt lidande som ”intäkt”.

En försiktighet bör dock tillämpas vid sådana beräkningar eftersom de med nödvändighet bygger på antaganden om kostnader som är mycket svåra att beräkna, samt schabloniseringar som alltid kan göras på olika sätt. Under alla omständigheter menar vi dock att även om man utgår ifrån mycket mer konservativa estimat av brottslighetens kostnader för staten och för försäkringsbolagen, så framstår Våga Välja som en mycket god ”affär”.

En annan viktig invändning är att återfallsdata i denna typ av studie baseras helt på uppgifter om brott som lett till anmälan, uppkläring, åtal och lagföring. Det så kallade mörkertalet är för den aktuella typen av brottslighet relativt högt. Det finns med stor säkerhet kriminalitet både i den behandlade gruppen och i kontrollgruppen som aldrig lett till lagföring med kriminalvårdspåföljd och som därför inte beaktas i analyser och kalkyler. Det finns dock såvitt vi känner till inte något som talar för att mörkertalet skulle vara större eller mindre i Våga Välja-gruppen än i kontrollgruppen. Därmed torde recidivstudiens resultat vara generaliserbara oavsett mörkertal.

Kalkylen är höggradigt känslig för förändringar i postulerade antaganden. Nedanstående känslighetsanalys (bygger på tvåårshorisont) belyser detta och ger en fingervisning om hur kalkylen kan förbättras:

	Förändring	Påverkan på besparing
Deltagare per grupp	+/- 1	1,6 MSEK
Deltagare i program	+/- 1	1,5 MSEK
Återfallsprocent	+/- 1	10 MSEK
Tidshorisont (månader)	+/- 1	3,35 MSEK

Det förefaller således som att varje procents återfallsreduktion och varje månad med avhållsamhet från ny kriminalitet har signifikant inverkan på besparingar i ekonomiska termer som kan göras i takt med att framgångsrika behandlingsprogram implementeras i Kriminalvården.

Tabellen tydliggör också slutsatsen att detta är en verksamhet med låga rörliga kostnader, där det är angeläget att öka antalet deltagare och programmets genomslag. Men det är samtidigt viktigt att påpeka att det är direkt kontraproduktivt att spara kostnader genom att öka antalet deltagare i varje programgrupp, om det på något sätt påverkar behandlingsresultatet negativt.

Mot bakgrund av resultaten bör man genomföra behandlingsprogrammet med så många drogmisbrukande fängelseintagna som möjligt, givet att behandlingskvaliteten kan bibehållas eller, helst, ökas än mer. Kriminalvårdens generaldirektör har gett regioncheferna i uppdrag att ytterligare 300 klienter ska ha genomgått Våga Välja under året 2008. Ambitionen är att öka volymerna ännu mer på sikt. Den trånga sektorn är dock tillgången på programledare. Ett stort antal personer har verkat som programledare. Detta indikerar en god tillgång på utbildade programledare, även om inte alla fortfarande är tillgängliga (några har lämnat sin anställning i Kriminalvården). För att rätt dimensionera den fortsatta nyutbildningen av programledare är det därför angeläget att följa upp och säkra de programledare som hunnit skaffa sig erfarenheter av programmet.

Programmet kan troligen göras bättre genom att man undersöker vilka programledare och vilka verksamhetsområden som lyckats bäst (lägst återfall) med sina behandlingar. Beror skillnaderna på olika arbetssätt eller på olika förutsättningar i klientelet? Kan man hitta de goda exemplen och dra lärdom från dessa? Härvidlag följer nu ett internt bench-marking förfarande. Självklart ska också programmet följas upp på nytt, nästa uppföljning är planerad till att avse klientelet som lämnat anstalt 2007-2009 och ska genomföras 2011.

De flesta program som bedrivs inom kriminalvårdens anstalter hinner inte de klienter som har korta verkställighetstider att genomgå. Gruppen med seriekriminella drogmisbrukare är också en grupp som återfaller i stor utsträckning, med över 50% återfall inom två år efter frigivning. Men de KBT-program Kriminalvården har kräver samtidigt viss tid för att få positiv effekt. Ur en renodlad behandlingssynvinkel skulle man hypotetiskt kunna argumentera för att domstolarna borde döma till längre fängelsestraff för seriekriminella drogmisbrukare. Den typiska påföljden i denna personkrets är korta fängelsestraff, på upp till högst ett par månader, och den tiden är vanligtvis inte tillräcklig för att få en konstruktiv förändringsprocess till stånd. Nu hör det

emellertid till en av rättsstatens grundprinciper att påföljdens längd ska bestämmas av domstolen utifrån straffvärdet på de begångna gärningarna och inget annat. För klienter med korta tider i anstalt måste Kriminalvården istället allokera mer resurser på att initiera andra led i vårdkedjan för missbrukare och förstärka samverkan med socialtjänsterna och med beroendesjukvården i planeringen av straffverkställigheten och tiden därefter. Det finns också en satsning på försök till utveckling av programverksamhet inriktad på kortare program.

Sammanfattningsvis uppfattas resultaten från denna studie som försiktigt hoppfulla. Detta är den största utvärderingsstudie som gjorts av detta program i världen hittills. Studien visar en reducerad återfallskriminalitet om ca 13% relativt en jämförbar kontrollgrupp. En sådan återfallsreduktion innebär betydande besparingar i mänskligt lidande för dem som drabbas av brott, och besparingar av skattefinansierade utgifter som följd av brott. Särskilt glädjande är det att dessa resultat återfinns i ett behandlingsprogram som går i drift på anstalt. Man vet från internationell forskning att det är mycket svårt att nå positiva resultat med anstaltsbaserade behandlingsprogram. De bästa resultaten från behandlingsinsatser brukar observeras när programmet utgår från en frivårdsbas (dvs, när klienten finns ute i samhället). Trots att Våga Välja utgår från en fängelsemiljö fanns en statistiskt säkerställd reduktion i återfallsrisk i den behandlade grupp om 660 klienter som studerades här.



Kriminalvården

www.kriminalvarden.se
601 80 Norrköping
Telefon 077-228 08 00
Fax 011-496 36 40
Beställningsnr: 4970